

# «САМАРСКАЯ ОБЛАСТЬ. ПРИРОДА РОДНОГО КРАЯ»



# ГЕОГРАФИЧЕСКОЕ ПОЛОЖЕНИЕ

Самарская область расположена на юго-востоке европейской части РФ. Она граничит с Ульяновской, Саратовской Оренбургской областями, Республикой Татарстан и имеет государственную границу с Казахстаном.



**Центром Самарского региона является город Самара, расположенный на левом берегу Волги. Большая часть города разместилась в междуречье Волги и ее левых притоков – Самара и Сок.**



# КЛИМАТ

Климат Самарской области характеризуется как **умеренно-континентальный**. Для климата характерны холодная и малоснежная зима, короткая весна, жаркое и сухое лето.

# ПОЧВЫ

Ценным природным ресурсом являются  
**чернозёмные почвы** области.



# РЕЛЬЕФ

Область отличается разнообразием рельефа: горы (Жигулевские- 347м), овраги ( самый большой Ширяевский-35 км.), равнины, низменности, возвышенности, степи (луговые, кустарниковые, каменистые, песчаные).



# ПОЛЕЗНЫЕ ИСКОПАЕМЫЕ



Самарская область богата полезными ископаемыми. Важнейшими являются нефть и природный газ. На территории области открыто более 380 месторождений нефти.

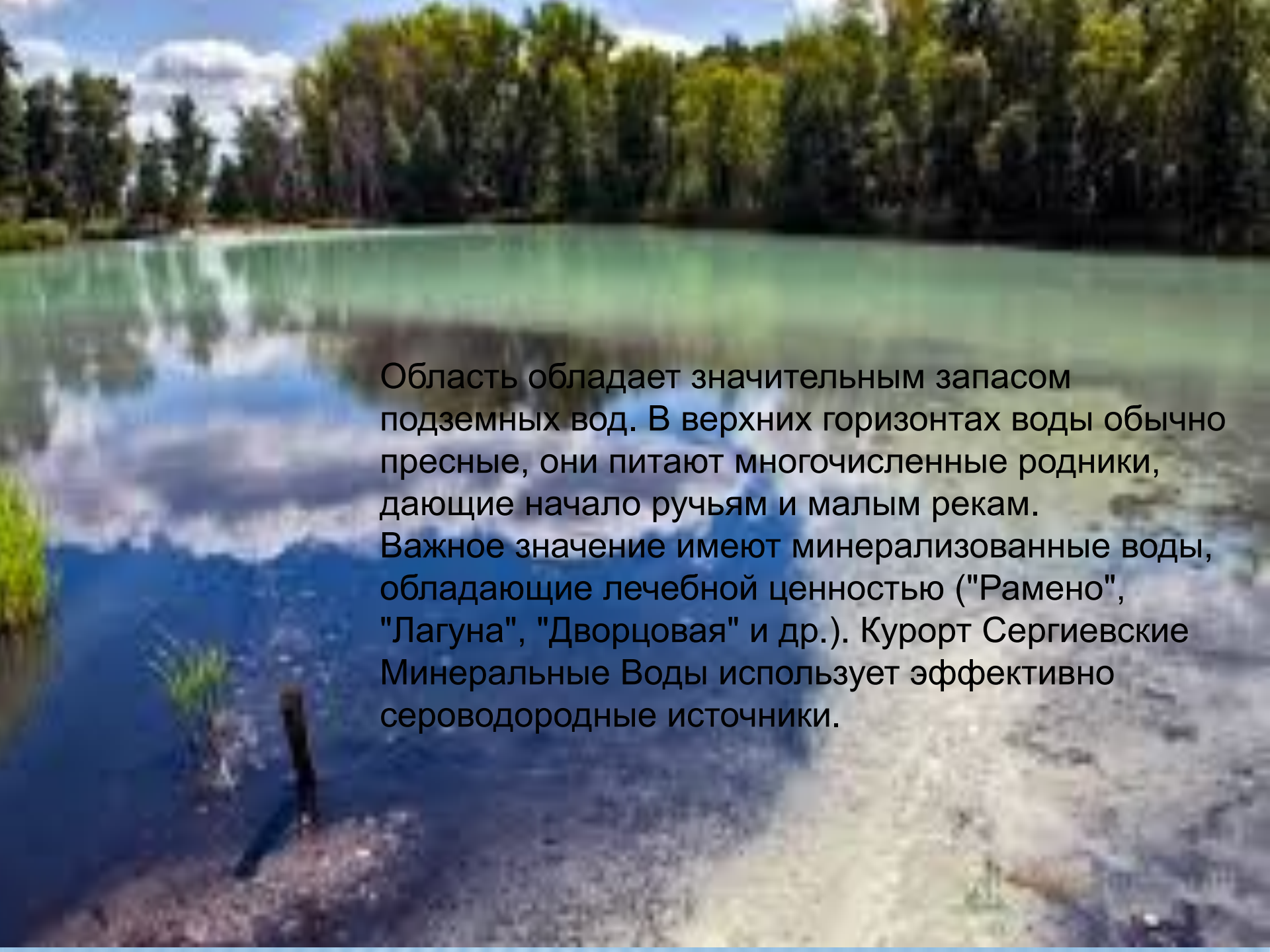
Также имеются другие топливные ресурсы:

природный газ, горючие сланцы.

Разнообразное минерально-строительное сырье, а также гидроресурсы.

Есть запасы самородной серы, цементного сырья: мела, глины, песка.





Область обладает значительным запасом подземных вод. В верхних горизонтах воды обычно пресные, они питают многочисленные родники, дающие начало ручьям и малым рекам. Важное значение имеют минерализованные воды, обладающие лечебной ценностью ("Рамено", "Лагуна", "Дворцовая" и др.). Курорт Сергиевские Минеральные Воды использует эффективно сероводородные источники.



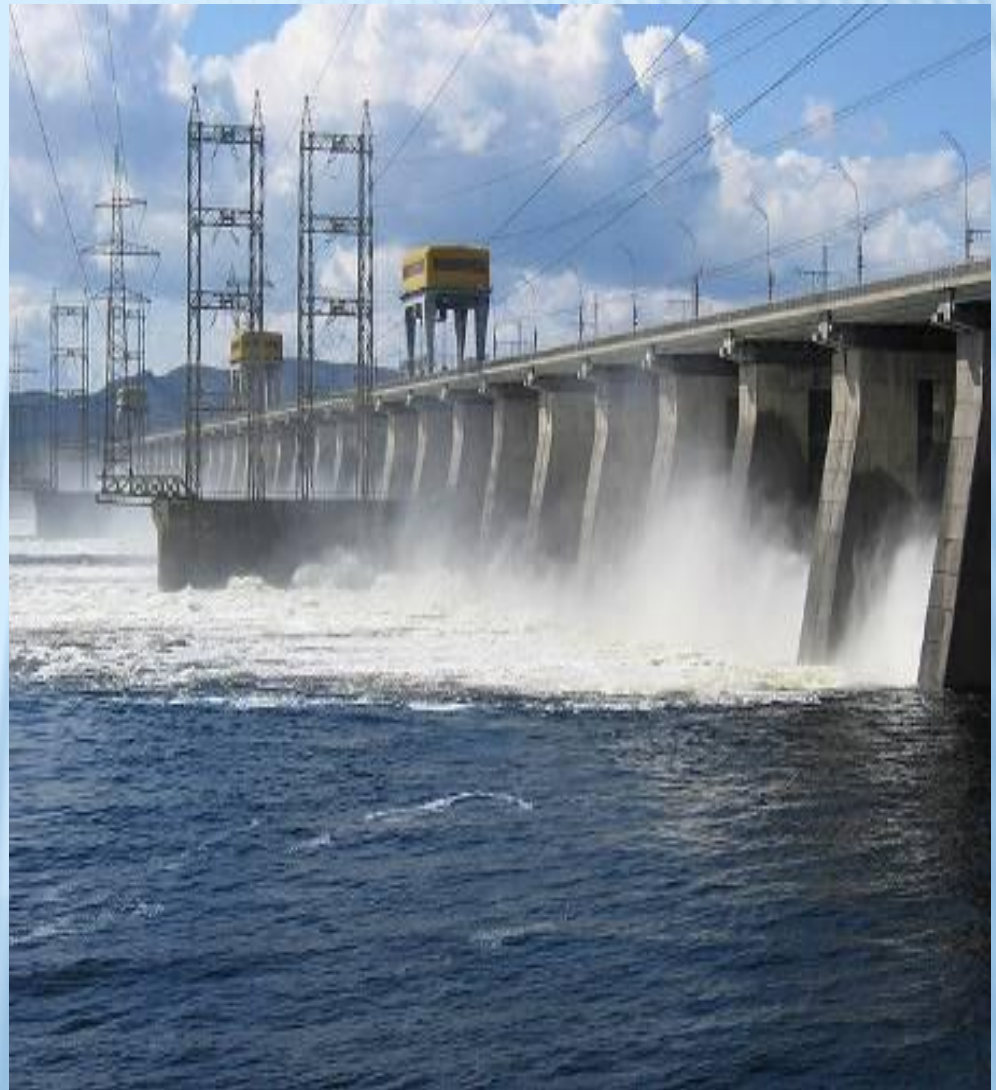
# ВОДОЕМЫ

В Самарской области более 100 рек и речушек.  
Главная река - Волга

Другие реки:  
Уса, Сызранка, Сок, Самара,  
Чапаевка, Чагра, Крымза.  
Большой Иргиз и др.

Куйбышевское и Саратовское  
водохранилища.

На территории Самарской  
области крупнейшая ГЭС —  
Жигулевская.



# ПРОСТОРЫ ВОЛГИ

---



# СТЕПИ



**В Самарской области распространены луговые (северные) степи, настоящие или ковыльно-типчаковые (южные), а также особые типы степей - кустарниковые, каменистые и песчаные.**

# ЛЕСА

Основу лесного фонда Самарской обл. составляют лиственные леса (дубравы, осинники, ивняки, березо-ольховые леса). Среди лесов Самарской обл. наибольшую ценность представляют хвойные, образованные сосной обыкновенной.



## Самарская Лука – национальный парк

Одним из самых примечательных и живописных мест области является Самарская Лука. Здесь сохранились редкие виды животных и реликтовые растения доледникового периода. Экзотические скалы и утесы, глубокие лесные долины и пещеры уникальных Жигулёвских гор — это не только памятники природы. Они хранят следы деятельности древнего человека, память об атамане Разине, повстанцах Пугачёва и других событиях в истории нашей Родины. В пределах Самарской Луки находятся Жигулевский государственный заповедник имени И.И.Спрыгина и национальный парк "Самарская Лука", более 90 памятников природы, 50 памятников истории и культуры, более 60 археологических памятников.

# ОХРАНЯЕМЫЕ ТЕРРИТОРИИ САМАРСКОЙ ОБЛАСТИ



# ОХРАНЯЕМЫЕ ТЕРРИТОРИИ САМАРСКОЙ ОБЛАСТИ



**Самарская Лука –  
национальный парк**



# ОХРАНЯЕМЫЕ ТЕРРИТОРИИ САМАРСКОЙ ОБЛАСТИ



Самарская Лука –  
национальный парк



# ОХРАНЯЕМЫЕ ТЕРРИТОРИИ САМАРСКОЙ ОБЛАСТИ



**Жигулевский  
заповедник**





# ОХРАНЯЕМЫЕ ВОДНЫЕ ОБЪЕКТЫ

Болота: **Моховое,**  
**Узилово, Гипновое**



Озёра:  
**Иордан, Каменное**

# ЖИВОТНЫЙ МИР САМАРСКОЙ ОБЛАСТИ

---

**В настоящее время в Самарской области обитает:**

**50 видов рыб** (лещ, линь, плотва, уклейка, голавль, жерех, окунь, судак, щука, сом и др.)

**11 видов земноводных** (жаба, лягушка, жерлянка, тритон)

**11 видов пресмыкающихся** (ящерица, уж, гадюка веретеница, полоз)

**235 видов птиц (30,7%)** орнитофауны России (жаворонок, перепел, кряква, чайка, лебедь, овсянка, соловей, сова и др.)

**73 вида животных** (белка, бобр, крот, волк, лось, еж, заяц, куница, хорек, рысь, косуля, кабан)

# РАСТИТЕЛЬНОСТЬ

- Наша область расположена на границе лесостепи и степи. Площадь лесов занимает около 800 тыс. га, то есть 12,8 % всей территории области. Безлесная территория составляет большую часть области. В настоящее время она освоена и превращена в бескрайние поля, на которых выращивают **пшеницу, просо, ячмень, подсолнечник, сахарную свёклу**. Распространённые ранее луговые и разнотравно-типчаково-ковыльные степи у нас почти не сохранились. У берегов рек по мелководью растут: **дербенник, осока, сусак зонтичный, стрелолист, тростник, рогоз, кувшинки**.

# СЕЛЬСКОЕ ХОЗЯЙСТВО

- **1. Пригородная зона.** Специализируется на молочном животноводстве, птицеводстве и выращивании овощей и картофеля.
- **2. Северная зона.** Возделываются в основном зерновые, технические культуры и картофель. Зона характеризуется мясо-молочным животноводством и развитым свиноводством.
- **3. Южная зона.** Хозяйства юга специализируются на выращивании зерна, мясо-молочном животноводстве и овцеводстве.

# ЗООЛОГИЧЕСКИЕ ПАМЯТНИКИ

## Слепышовые опушки

На краю леса  
возвышаются кучки  
свежевырытой  
земли. Многие скажут, это  
работа крота. Но,  
присмотревшись, мы  
обнаруживаем  
интересную  
картину: все горки земли  
расположены как по  
цепочке - одна за другой.  
Эту картину можно  
наблюдать в 1,8 км к  
северо-востоку от села  
Бахилова Поляна.



# ПАМЯТНИКИ ПРИРОДЫ ЛЕСНОЙ РАСТИТЕЛЬНОСТИ



**Муранские  
брусничники**



**Рачейский бор**

A scenic view of a city waterfront. In the foreground, there is a body of blue water. Behind it is a sandy beach with some people. A line of green trees separates the beach from the city. In the background, several modern high-rise buildings with glass facades and balconies are visible against a blue sky with scattered white clouds. The text "Спасибо за внимание!" is overlaid in the center in a large, bold, red font.

**Спасибо  
за  
внимание!**