

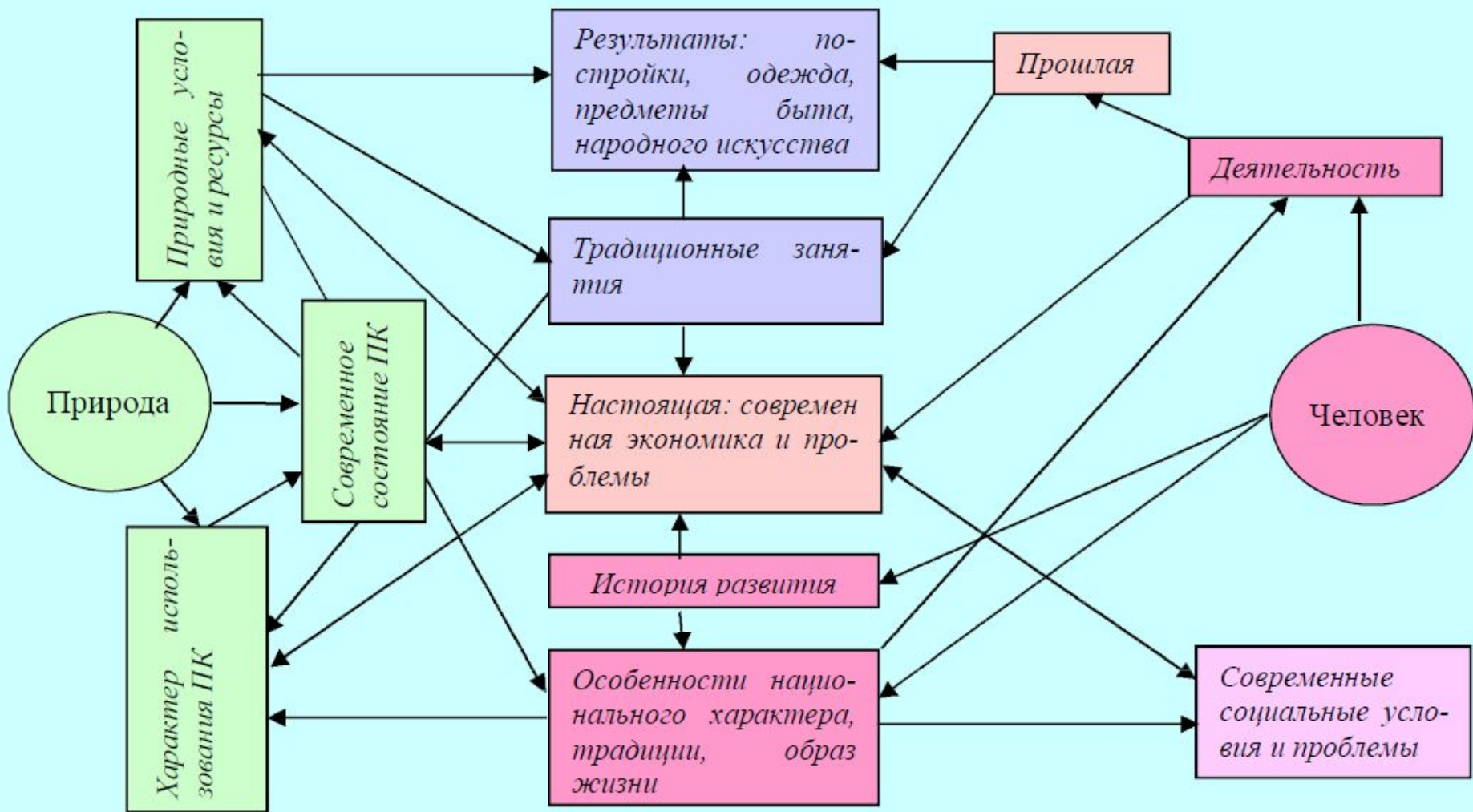
**РЕГИОНАЛЬНЫЙ  
КОМПОНЕНТ СОДЕРЖАНИЯ  
ОСНОВНОЙ  
ОБРАЗОВАТЕЛЬНОЙ  
ПРОГРАММЫ  
ДОШКОЛЬНОГО  
ОБРАЗОВАНИЯ**

**Краеведение – комплекс научных дисциплин, различных по содержанию и частным методам исследования, но ведущих в своей совокупности к научному и всестороннему познанию края**

# Краеведческий принцип (И.С. Матрусов)

Установление в процессе обучения ассоциативных связей между известными фактами из окружающей действительности и изучаемым географическим материалом в целях повышения качества усвоения знаний

# Взаимосвязь объектов изучения регионального компонента (по Е.А. Марковой)



# Общедидактические принципы в региональном образовании

Научность	Обеспечивает соответствие содержания регионального компонента требованиям современной науки и уровню ее развития на данном этапе
Краеведческий принцип	Устанавливает связи между известными фактами окружающей действительности и изучаемым материалом основного содержания программы
Доступность	Способствует изучению отдельных фактов, закономерностей, проявляющихся на территории региона
Историзм	Показывает процесс изменения природной и социально-территориальной дифференциации и облика региона

# Общедидактические принципы в региональном образовании

Гуманистическая направленность	Уделяет особое внимание материалу, отражающему связь «человек, общество и природная среда»
Принцип межпредметной соотнесенности	Показывает внутреннюю интеграцию регионального компонента и содержания различных образовательных областей
Практическая направленность	Формирование определенных качеств личности посредством включения краеведческих знаний и умений в личностный опыт детей

Построение регионального компонента на основе дидактических принципов позволяет:

1. Формировать общие представления об окружающей природной среде, об историческом прошлом родного края.
2. Показать разнообразие и своеобразие духовных традиций региона.
3. Развивать чувство уважения и любви к своей малой Родине через содействие проявлению инициативности и желанию принимать участие в традициях города и горожан, культурных мероприятиях и социальных акциях.

# **Нормативно-правовые основы введения регионального компонента**

1. Федеральный закон «Об образовании в Российской Федерации» от 29.12.2012г. № 273-ФЗ.

(ст.3, п.1 ч.4. единство образовательного пространства на территории РФ, защита и развитие этнокультурных особенностей и традиций народов РФ в условиях многонационального государства)



# **Нормативно-правовые основы введения регионального компонента**

2. Концепция государственной национальной политики РФ от 15.06.1996г. № 909 (образование рассматривается как инструмент реализации этнонациональной политики в процессах модернизации – социокультурной трансформации, духовной консолидации многонационального народа России в полиэтническое, но внутренне гомогенное гражданское общество).

# **Нормативно-правовые основы введения регионального компонента**

**3. Концепция развития поликультурного образования в Российской Федерации (Система образования - важнейший институт общественного воспроизводства и государственной безопасности, ведущий фактор сохранения и развития национальных культур и языков, действенный инструмент культурной и политической интеграции российского общества)**

# **Нормативно-правовые основы введения регионального компонента**

## **Концепция развития поликультурного образования в Российской Федерации**

(Цели развития поликультурного образования неотделимы от общей стратегии модернизации российского образования, опирающейся на принцип сбалансированности социальных, этнокультурных и национальных интересов граждан. В едином поликультурном образовательном пространстве Российской Федерации интересы каждой личности гармонично сочетаются с общественными и государственными интересами)

# Российская гражданская нация

## СУБЪЕКТЫ РОССИЙСКОЙ ФЕДЕРАЦИИ

КАРЕЛИЯ	МУРМАНСКАЯ	КУРГАНСКАЯ	ЯМАЛО-НЕНЕЦКИЙ	САХА (ЯКУТИЯ)	АЛТАЙ	ПРИМОРСКИЙ
КОМИ	НОВГОРОДСКАЯ	СВЕРДЛОВСКАЯ	БАШКОРТОСТАН	АМУРСКАЯ	ИРКУТСКАЯ	ХАБАРОВСКИЙ
АРХАНГЕЛЬСКАЯ	ПСКОВСКАЯ	ТЮМЕНСКАЯ	МАРИЙ ЭЛ	САМАРСКАЯ	БУРЯТИЯ	КАМЧАТСКИЙ
ВОЛОГОДСКАЯ	САНКТ-ПЕТЕРБУРГ	ЧЕЛЯБИНСКАЯ	МОРДОВИЯ	САРАТОВСКАЯ	ТЫВА	МАГАДАНСКАЯ
КАЛИНИНГРАДСКАЯ	НЕНЕЦКИЙ АО	ХАНТЫ-МАНСЙСКИЙ	ТАТАРСТАН	УЛЬЯНОВСКАЯ	ХАКАСИЯ	САХАЛИНСКАЯ
ЛЕНИНГРАДСКАЯ	БЕЛГОРОДСКАЯ	МОСКОВСКАЯ	УДМУРТСКАЯ	ОРЕНБУРГСКАЯ	АЛТАЙСКИЙ	ЕВРЕЙСКАЯ
КАЛУЖСКАЯ	БРЯНСКАЯ	ОРЕЛОВСКАЯ	ЧУВАШИЯ	ПЕНЗЕНСКАЯ	КРАСНОЯРСКИЙ	ЧУКОТСКИЙ
КОСТРОМСКАЯ	ВЛАДИМИРСКАЯ	РЯЗАНСКАЯ	ПЕРМСКИЙ	НИЖЕГОРОДСКАЯ	КЕМЕРОВСКАЯ	ТОМСКАЯ
КУРСКАЯ	Г. МОСКВА	СМОЛЕНСКАЯ	КНРОВСКАЯ	КАБАРДИНО-БАЛКАРСКАЯ	СЕВЕРНАЯ ОСЕТИЯ-АЛАНИЯ	ЗАБАЙКАЛЬСКИЙ
ЛИПЕЦКАЯ	ИВАНОВСКАЯ	ТАМБОВСКАЯ	ВОРОНЕЖСКАЯ	КАРАЧАЕВО-ЧЕРКЕССКАЯ		ОМСКАЯ
ТУЛЬСКАЯ	ЯРОСЛАВСКАЯ	ТВЕРСКАЯ	ВОЛГОГРАДСКАЯ	ДАГЕСТАН	ЧЕЧЕНСКАЯ	НОВОСИБИРСКАЯ
КРАСНОДАРСКИЙ	АДЫГЕЯ	АСТРАХАНСКАЯ	РОСТОВСКАЯ	ИНГУШЕТИЯ	СТАВРОПОЛЬСКИЙ	КАЛМЫКИЯ

**Этнокультурный фундамент**

**Российской Федерации**

(народы, этнические, субэтнические группы, диаспоры и др.)

# Воспитание гражданской идентичности

Программы профессионального образования

Программы общего образования

Федеральные государственные образовательные стандарты  
Программы дошкольного образования

Система образования как социокультурный механизм,  
предопределяющий надэтническую целостность общества



Российская Федерация

**Содержание обучения и воспитания**



**Поликультурное образование**



**Единый федеральный государственный образовательный стандарт**



**Система образования**



**Структура российской идентичности**

# Нормативно-правовые основы введения регионального компонента

## Концепция развития поликультурного образования в Российской Федерации

Достижение указанных целей обеспечивается следующими принципами образовательной политики Российской Федерации:

- сохранение целостности культурного и образовательного пространства России;
- приобщение подрастающих поколений к традиционному духовному наследию и профессиональной национальной культуре народов России;
- гуманистический, светский и поликультурный характер образования;
- ответственность государства за получение детьми полноценного образования;
- научная основа содержания образования и принципов воспитания;
- вариативность выбора родителями образовательного траектории ребенка;
- формирование морально-этических стереотипов и воспитание трудовых навыков, необходимых для активной профессиональной деятельности.

# Поликультурное образование:

МИР

РОССИЯ



- этнокультурное
- национально-региональное
- общероссийское
- общечеловеческое

РЕГИОН





Региональный компонент, отражая политику государства, направленную на регионализацию обучения, позволяет более полно раскрыть изучаемый материал на основе его насыщения примерами и фактами, взятыми из окружающей жизни в соответствии с содержанием изучаемых понятий, образовательных целей и дидактических задач обучения.

# **Нормативно-правовые основы введения регионального компонента**

## **4. Концепция региональной национальной политики Челябинской области**

(Концепция региональной национальной политики Челябинской области является системой современных принципов и приоритетов, учитывающей национальные интересы всех ее народов, способствующей развитию их самобытности и равноправного сотрудничества и направленной на использование исторического потенциала каждого народа в интересах и во благо всей многонациональной Челябинской области)

# Этнокультурное образование в Челябинской области

1. Создание и развитие системы национального образования, как важнейшего условия сохранения и развития этнической самобытности всех народов области.
2. Формирование у каждого нового поколения уважения к национальным ценностям и культуре, как своего, так и других народов, стремление к взаимообогащению культур и традиций народов России.

## **Этнокультурное образование в Челябинской области**

3. Распространение знаний об истории и культуре народов, населяющих Южный Урал.
4. Сохранение исторического наследия и дальнейшее развитие этнокультурной самобытности и традиций взаимодействия народов Южного Урала.
5. Создание в обществе атмосферы уважения к национальным культурным ценностям.

# **Нормативно-правовые основы введения регионального компонента**

## **5. Концепция краеведческого образования в образовательных учреждениях**

**Челябинской области** (способом решения актуальных задач социокультурного развития региона и модернизации областного образования представляется развертывание **краеведческого образования** как специально организованного процесса формирования и проявления позитивно-ценностного отношения обучающихся к своему краю через овладение систематизированными знаниями и их практическое применение)

# **Концепция краеведческого образования в образовательных учреждениях Челябинской области**

**Главной целью краеведения является воспитание гражданина России, патриота малой родины, знающего и любящего свой край, город, село (его традиции, памятники истории и культуры) и желающего принять активное участие в его развитии**

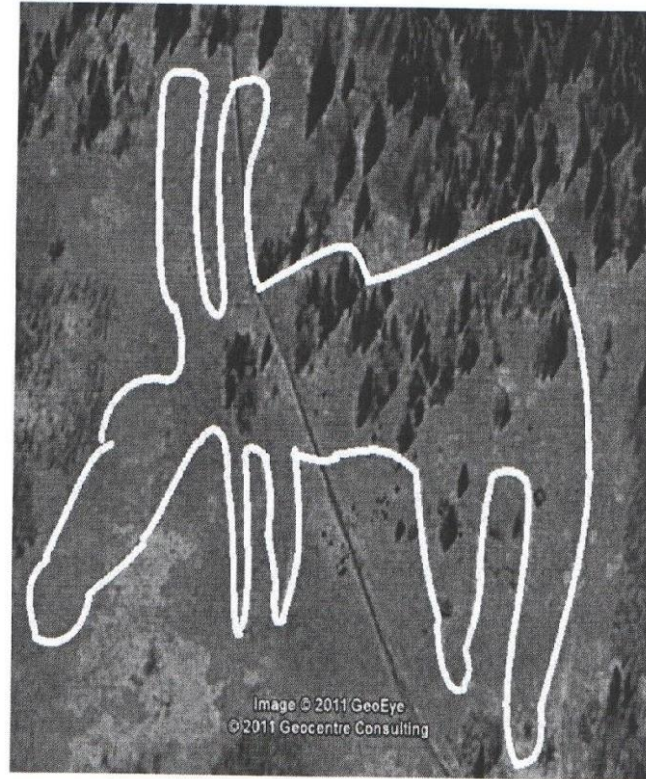
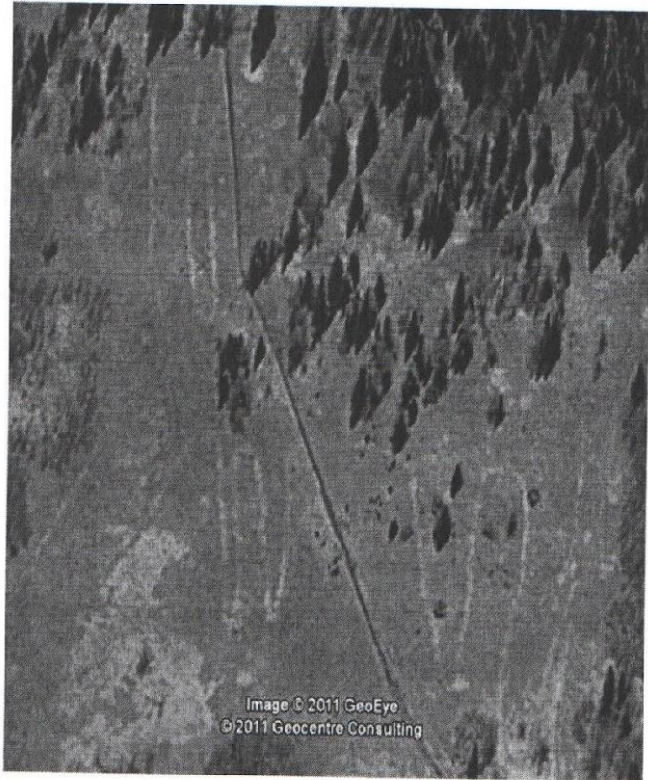
# **Концепция краеведческого образования в образовательных учреждениях Челябинской области**

## **Образовательные задачи:**

- ознакомление с историей и современной жизнью своего населенного пункта и Урала как опорного края России;
- формирование представления о различных сторонах жизни своего населенного пункта и края и его населения, показ его сложной структуры;
- изучение проблем развития края (населенного пункта).

# Священный лось

Гора Зюраткуль





# История и современность Южного Урала



# **Концепция краеведческого образования в образовательных учреждениях Челябинской области**

## **Воспитательные задачи:**

1. Развитие гражданских качеств, патриотического отношения к России и своему краю, формирование лично-ценностного отношения к своему родному краю, пробуждение деятельной любви к родному месту жительства;
2. Укрепление семейных связей:
  - заинтересованность содержанием предмета не только детей, но и их родителей;
  - наличие богатых возможностей для изучения истории края через семейные архивы, рассказы родителей, бабушек и дедушек, других родственников;

# Концепция краеведческого образования в образовательных учреждениях Челябинской области

## Воспитательные задачи:

- изучение жизни края (населенного пункта) в семье через беседы, совместное чтение краеведческой литературы, книг местных писателей, семейные экскурсии, просмотр видеофильмов;
- общая работа детей и родителей в деле охраны и восстановления природы, городской среды, памятников истории и культуры;
- совместное решение задач, стоящих перед местными жителями (все это объективно работает на укрепление отношений между представителями разных поколений в семье).

# **Концепция краеведческого образования в образовательных учреждениях Челябинской области**

## **Развивающие задачи:**

- развитие стремления знать как можно больше о родном крае, стимулирование самостоятельной познавательной деятельности;
- развитие установки на стремление внести личный вклад в совершенствование жизни своего края.
- адаптация к реальной действительности, к местной социально-экономической и социокультурной ситуации;
- ориентация при решении вопросов дальнейшего образования, выбора профессии и места работы.

# Этапы краеведческой подготовки

Учет возрастных особенностей обучающихся позволяет выделить несколько этапов их краеведческой подготовки:

## Краеведческая подготовка дошкольников

На этом этапе целесообразно знакомство с самыми общими, адаптированными к возрасту дошкольника сведениями о крае и ближайшем к ребенку обжитом пространстве.

Такие сведения дошкольник получает в семье и в детском саду, через детские книги уральских писателей.

В ДОУ ознакомление дошкольника с подобной информацией возможно в игровой форме и в форме специальных занятий в зависимости от возраста.

**Важнейшей формой работы с культурным наследием** своего города и областного центра является посещение специализированных учреждений культуры:

- музеев (краеведческих, исторических, художественных и т.п.) в сопровождении педагогов и родителей;
- библиотек (школьных, детско-юношеских, публичных и др.), имеющих краеведческие фонды;
- архитектурных заповедников;
- выставок и мастерских местных художников;
- театров, концертных залов, кинотеатров и т.п.;
- зрелищных учреждений (зоопарк, цирк, планетарий и т.п.).

## **6. Концепция профориентационной работы образовательных учреждений Челябинской области на 2013 – 2015 годы** (приказ МОиН от 05.12.2013г. № 01/4591)

Концепция направлена на создание системы профориентационной работы в Челябинской области, располагающей потенциалом, необходимым для развития у детей и подростков мотивации к познанию трудовой деятельности. Это должно стать фундаментальной основой для ценностных установок личности, обуславливающих ее социально позитивное поведение и социально-трудовую адаптацию в обществе и позволяющих активно самореализовываться в жизни.

# Направления реализации Концепции

1. Раннее профессиональное воспитание – формирование позитивного отношения к труду, чувства долга, ответственности, профессиональной чести и достоинства.
2. Профессиональное просвещение, включающее профинформацию и профпропаганду...



# Этапы профориентационной работы и их содержание

*Профессиональная ориентация – длительный и сложный процесс, осуществляется на всех этапах жизни человека, которые условно можно обозначить следующим образом:*

**1 этап (эмоционально-образный) –**  
дети старшего дошкольного возраста

## **Цель этапа:**

**Формирование положительного отношения к профессиональному миру – видам профессиональной деятельности и людям труда.**

Дошкольники приобретают первоначальные трудовые умения, выполняя доступные их возрасту виды деятельности, в связи с этим на данном этапе предусматривается:

Использование методов ранней  
логической подготовки мышления  
детей в сторону технического  
направления.

Программа - профпросвещение

# Основные функции образовательной организации

1. Профориентационно-значимое сопровождение трудового воспитания (кружки, профпросвещение).
2. Информационно-справочная и просветительская деятельность (работа с родителями).
3. Проектная деятельность обучающихся по созданию проектов личностного и профессионального развития.
4. Экскурсионная деятельность по изучению местных промышленных ресурсов.

# Основные функции

сопровождение трудового воспитания

Информационно-справочная деятельность

Просветительская деятельность

Участие школьников в профориентационных мероприятиях

Проектная деятельность учащихся

Сотрудничество с Центрами занятости

Дни профессий

Дни открытых дверей

Организация экскурсий на предприятия округа

Сетевое взаимодействие при проведении профориентационной работы

Использование базы СУЗов при проведении уроков технологии

# 7. ФГОС ДО

Часть Программы, формируемая участниками образовательных отношений, может включать различные направления, выбранные участниками образовательных отношений из числа парциальных и иных программ и/или созданных ими самостоятельно.

Данная часть Программы должна учитывать образовательные потребности, интересы и мотивы детей, членов их семей и педагогов и, в частности, может быть ориентирована на:

специфику национальных, социокультурных и иных условий, в которых осуществляется образовательная деятельность

С учетом принципов дошкольного образования:

- приобщение детей к социокультурным нормам, традициям семьи, общества и государства;
- учет этнокультурной ситуации развития детей.

Использование регионального компонента как одного из средств социализации дошкольников

предполагает следующее:

1. Знакомство с родным краем входит в образовательный процесс, выстроенный на основе доминирующих целей базовой программы, в которую гармонично вписывается краеведческий материал.
2. Введение регионального содержания с учётом принципа постепенного перехода от более близкого ребёнку, лично значимого (дом, семья), к менее близкому — культурно-историческим фактам.

3. Деятельностный подход в приобщении детей к истории, культуре, природе родного края: дети сами выбирают деятельность, в которой они хотели бы участвовать, чтобы отразить свои чувства и представления об увиденном и услышанном (творческая игра, составление рассказов, изготовление поделок, сочинение загадок, аппликация, лепка, рисование, благоустройство и охрана окружающей природы).
4. Осознанный выбор методов знакомства с родным городом, повышающих познавательную и эмоциональную активность детей (мини-музеи русского, башкирского, татарского быта, предметы декоративно-прикладного искусства, музыка и т.д.).



Приобщение детей к региональной культуре связано с понятием «интерес». Именно он лежит в основе эффективного решения многих педагогических задач.

Между интересом и деятельностью наблюдается двусторонняя связь: **интерес развивается в деятельности и в ней же реализуется.** Кроме того, интерес меняет характер деятельности, повышает её продуктивность.

# Русская традиция чаепития

Чай в России с давних пор был поводом для долгой неторопливой и добродушной беседы, способом примирения и решения деловых вопросов. Главное в русском чаепитии (кроме чая) – это общение. **Много чая, угощений и приятная компания** – вот составные части чая по-русски. Хозяйка только успевает согреть воду, а чай льётся рекой и закончившиеся сладости - не помеха для его продолжения. Эта традиция имеет и практический смысл. Несладкий чай через некоторое время после обильной пищи помогает пищеварению, и гость стола посвежевшим и бодрым.



# Татарское чаепитие

Гостем пришел – чай со сливками вышей,  
Не откажись ты уважить меня.  
Хотя бы настолько, сколь уважают  
Добрые люди корову, осла.



# Традиция башкирского чаепития

Чай упоминается и в плясовых песнях. В одной из песен башкир есть такие строки:

Чистишь самовар,  
Чистишь самовар.  
Если любовь твоя  
ложная,  
Я пожелтею.

Белый самовар кипит,  
Легко поворачивается.  
Легко вместе жить,  
Тяжело расставаться



# **Объективные и субъективные условия для поддержания у ребёнка любопытства и интереса**

*К объективным условиям относятся:*

- 1) Внутренние побудительные силы, приводящие в движение духовные и умственные возможности детей.
- 2) Значимость деятельности.
- 3) Индивидуальные особенности ребёнка, впечатления и восприимчивость.

# **Объективные и субъективные условия для поддержания у ребёнка любопытства и интереса**

*К субъективным условиям относятся:*

- 1) Личность воспитателя.
- 2) Предметно-развивающая среда.

# Назначение регионального компонента

- Защита и развитие системой образования региональных культурных традиций и особенностей;
- сохранение единого образовательного пространства России;
- физическая направленность деятельности региона;
- вооружение дошкольников системой знаний о родном крае

Обучение в региональном компоненте строится на основе преемственности поколений, уникальности природной и культурно-исторической среды.



Содержание регионального компонента образования призвано способствовать формированию у дошкольников духовно-нравственных ориентаций, развитию их творческого потенциала, толерантности в условиях современного мира.

**Для реализации регионального компонента  
дошкольного образования необходимы**

**следующие педагогические условия:**

1. Формирование духовно-нравственного начала личности дошкольника, на основе обновления содержания регионального компонента дошкольного образования.
2. Подготовка педагогического коллектива к реализации регионального компонента дошкольного образования.
3. Создание предметно-развивающей среды ДОУ.
4. Организация эффективного взаимодействия дошкольного образовательного учреждения и семьи.

# Содержание регионального компонента образования

**Цель:** способствовать воспитанию и развитию детей на идеях народной педагогики, помочь детям войти в мир народной культуры, сделать ее своим достоянием; формировать у детей интерес и ценностное отношение к родному краю.

# Задачи:

1. Формирование чувства патриотизма через изучение истории, географии Южного Урала.
2. Развитие эмоциональной отзывчивости на красоту природы Южного Урала.
3. Формирование общих представлений об окружающей природной среде (природных ресурсах, воде, атмосфере, почвах, растительном и животном мире региона).
4. Знакомство детей с историческим прошлым края, родного города (заповедник Аркаим, ул. Кирова г. Челябинска).
5. Развитие у дошкольников интереса к родному городу, краю, его достопримечательностям, формирование чувства гордости за него.
6. Расширение представлений о названии города, улиц, которые рассказывают об историческом прошлом.

# Задачи:

7. Приобщение детей к народным промыслам (каслинскому литью, златоустовской гравюре, камнерезному искусству, уральской росписи и др.).
8. Приобщение детей к уральским традициям, которые передаются из поколения к поколению (сказы, легенды, народные игры, танцы).
9. Знакомство детей с профессиями, распространенными на Урале: машиностроители, металлурги, энергетики, шахтеры, животноводы.
10. Умение выделять положительные изменения, происходящие в родном городе (расширение дорог, строительство новых предприятий, жилых комплексов, возведение архитектурных сооружений, памятников, благоустройство парков культуры и отдыха).

# **Интеграция содержания различных образовательных областей**

**Социально-коммуникативное развитие:** народные игры Уральского региона.

**Познавательное развитие:** природа Уральского региона, растительный и животный мир, культура и быт народов Южного Урала.

**Речевое развитие:** речевой фольклор Урала.

**Художественно-эстетическое развитие:** продуктивная деятельность по мотивам народного творчества народов Южного Урала, произведения уральских композиторов, произведения устного народного творчества народов Южного Урала, детских писателей Урала.

**Физическое развитие:** подвижные игры народов Уральского региона, спортивная жизнь Урала.

# Реализация содержания регионального компонента образования в разных видах детской деятельности

Интеграция образовательных областей	Виды детской деятельности
<p>«Познание»</p> <p>«Социально-коммуникативное развитие»</p> <p>«Художественно-эстетическое развитие»</p>	<p>Сюжетно-ролевые игры: <i>«Дом», «Детский сад», «Семья», «Кто работает в детском саду», «Профессия моих родителей», «День рождения».</i></p> <p>Ситуативный разговор: <i>«Мы любим наш город».</i></p> <p>Виртуальные путешествия с использованием мультимедийных презентаций, видеофильмов: <i>«Путешествие по родному городу», «В струну озер и рудных скал», «Урал – земля Золотая», «Поэма Уральских гор».</i></p> <p>Дидактические игры <i>«Мы - уральцы», «Когда это бывает», «Грибная поляна», «Заселим озеро, лес», «Народы родного края», «Что нам нужно взять в поход».</i></p> <p>Составление кроссвордов о животных и растениях Урала.</p>

# Реализация содержания регионального компонента образования в разных видах детской деятельности

Интеграция образовательных областей	Виды детской деятельности
<p>«Познание»</p> <p>«Социально-коммуникативное развитие»</p> <p>«Художественно-эстетическое развитие»</p>	<p>Вечер загадок о растениях, животных, птицах насекомых родного края.</p> <p>Рассматривание интересных географических карт региона <i>«Путешествие по уральским промыслам»</i>, <i>«Экспедиция по горным вершинам Урала»</i>.</p> <p><i>«Самоцветная красота Урала»</i>.</p> <p>Экскурсии: по городу, в Областной государственный краеведческий музей, в библиотеку, в парк.</p>



# Реализация содержания регионального компонента образования в разных видах детской деятельности

Интеграция образовательных областей	Виды детской деятельности
<p>«Познание»</p> <p>«Социально-коммуникативное развитие»</p> <p>«Художественно-эстетическое развитие»</p>	<p>Посещение с родителями цирка, зоопарка, театра кукол, парка культуры и отдыха.</p> <p>Прогулка с родителями по ул. Кирова г. Челябинска с рассматриванием садово-парковой скульптуры.</p> <p>Подготовка фотоэкспозиций: «Отдых с семьей на даче», «Моя семья», «Прогулка по городу».</p>

# Реализация содержания регионального компонента образования в разных видах детской деятельности

Интеграция образовательных областей	Виды детской деятельности
<p>«Познание»</p> <p>«Социально-коммуникативное развитие»</p> <p>«Художественно-эстетическое развитие»</p>	<p>Решение проблемных ситуаций <i>«Ледяные забавы»</i>, <i>«Как увидеть воздух»</i>, <i>«Почва и горные породы»</i>.</p> <p>Экспериментальная деятельность детей: подбор цветосочетаний для изображения уральских самоцветов, колорита уральского леса, опыты <i>«Извержение вулкана»</i>, <i>«Метеоритный дождь»</i>.</p> <p>Посадка деревьев, уборка участка <i>«Трудовой десант»</i> детей и родителей.</p> <p>Конкурс на лучшую кормушку для птиц, на лучшую ледяную постройку, лучший гербарий.</p> <p>Экопластика <i>«Поделки из природного материала»</i>.</p>

# Реализация содержания регионального компонента образования в разных видах детской деятельности

Интеграция образовательных областей	Виды детской деятельности
<p>«Познание»</p> <p>«Социально-коммуникативное развитие»</p> <p>«Художественно-эстетическое развитие»</p>	<p>Заучивание стихов об Урале.</p> <p>Конкурс пословиц и поговорок <i>«Дело мастера боится»</i>.</p> <p>Литературная викторина <i>«Сказы П.П. Бажова»</i>.</p> <p>Словотворчество детей и родителей: сочинение стихотворений о родном городе, небылиц, закличек, колыбельных песен по аналогии с готовыми текстами, сказов.</p> <p>Творческие рассказы <i>«Город, в котором я живу»</i>.</p> <p>Ситуативный разговор <i>«Уральские слова»</i>, <i>«Пестушки, потешки, прибаутки»</i>.</p>

# Реализация содержания регионального компонента образования в разных видах детской деятельности

Интеграция образовательных областей	Виды детской деятельности
	<p>Организация мини – музеев <i>«Мастерами Урал славится»</i> (интерактивные музеи, где предоставляется возможность подействовать с экспонатами, осуществить опытную деятельность);</p> <p>Дидактические игры: <i>«Откуда пришел предмет?»</i>, <i>«Исправь ошибку Мастера»</i>, <i>«Разгадай тайну знака»</i>, <i>«Составь уральский букет»</i>.</p> <p>Комплексные проекты: <i>«Мир природы Урала»</i>, <i>«Уральские самоцветы»</i>, <i>«Город, в котором я живу»</i>. Долгосрочный проект: <i>«Моя малая Родина»</i>. Индивидуальные проекты <i>«Мой дом и детский сад – моя маленькая Родина»</i>, <i>«Наши имена и их значение»</i>, <i>«Древо семьи»</i>, <i>«Секреты бабушкиной шкатулки»</i>.</p> <p>Лепка птиц, животных <i>«Обитатели уральского леса»</i>.</p>

# Реализация содержания регионального компонента образования в разных видах детской деятельности

Интеграция образовательных областей	Виды детской деятельности
«Физическое развитие»	<p>Подвижные игры народов родного края:</p> <p>Беседы: <i>«Полезные привычки»</i>, <i>«Лечебный чай»</i>, <i>«Лекарственные растения»</i>, <i>«Правила безопасного поведения»</i>, <i>«Правила чистюли»</i>.</p> <p>Дидактические игры: <i>«Опасно - не опасно»</i>.</p> <p>Физкультурные досуги, соревнования, праздники.</p>

# Реализация содержания регионального компонента образования в разных видах детской деятельности

Интеграция образовательных областей	Виды детской деятельности
<p>«Познание»</p> <p>«Социально-коммуникативное развитие»</p> <p>«Художественно-эстетическое развитие»</p>	<p>Праздники «<i>Мамин день</i>», «<i>День защитников Отечества</i>».</p> <p>Прослушивание песен уральских композиторов.</p> <p>Разучивание уральских колыбельных песен.</p> <p>Хороводные игры и хороводы Урала.</p> <p>Праздники и развлечения на основе уральского фольклора.</p> <p>Игра-драматизация: «<i>Урал – земля золотая</i>».</p>

# Самостоятельное планирование экологической деятельности

Режимные моменты	Совместная деятельность с педагогом
<ul style="list-style-type: none"><li>- показ,</li><li>- объяснение,</li><li>- обучение,</li><li>- наблюдение,</li><li>- напоминание,</li><li>- использование потешек, пестушек, поговорок в ходе режимных моментов,</li><li>- беседа,</li><li>- рассказ,</li><li>- чтение,</li><li>- дидактические, настольно-печатные игры,</li><li>- досуги,</li><li>- игры-драматизации,</li><li>- использование народной музыки</li></ul>	<ul style="list-style-type: none"><li>- обучение,</li><li>- напоминание,</li><li>- беседы,</li><li>-рассказывание потешек,</li><li>-разыгрывание игровых ситуаций,</li><li>- упражнение,</li><li>- объяснение,</li><li>- наблюдение,</li><li>- проектная деятельность</li><li>- детское экспериментирование,</li><li>- совместный труд в природе,</li><li>- чтение книг и рассматривание иллюстраций познавательного характера о природе, искусстве, традициях, быте коренных народов региона,</li><li>- тематические досуги и праздники,</li><li>- просмотр видео, диафильмов,</li></ul>

# Самостоятельное планирование экологической деятельности

Режимные моменты	Совместная деятельность с педагогом
<ul style="list-style-type: none"><li>-на утренней гимнастике и физкультурных занятиях;</li><li>- на музыкальных занятиях;</li><li>- во время умывания</li><li>- на других занятиях (ознакомление с окружающим миром, развитие речи, изобразительная деятельность)</li><li>- во время прогулки (в теплое время)</li><li>- в сюжетно-ролевых играх</li><li>- в компьютерных играх</li><li>- перед дневным сном</li><li>- при пробуждении</li><li>- на праздниках и развлечениях</li></ul>	<ul style="list-style-type: none"><li>- продуктивная изобразительная, музыкально-художественная, литературная деятельность,</li><li>- экскурсии,</li><li>- чтение художественной литературы,</li><li>- заучивание пословиц, загадок, сказок народов региона,</li><li>- драматизация сказок и рассказов народов региона,</li><li>- рассматривание картин национальных художников,</li><li>- слушание национальных музыкальных произведений,</li><li>- поручения</li></ul>



# Самостоятельное планирование экологической деятельности

Совместная деятельность детей	Совместная деятельность с семьей
<ul style="list-style-type: none"><li>- рассказ,</li><li>- потешки,</li><li>-рассматривание иллюстраций,</li><li>- создание условий для сюжетно-ролевых игр народной тематики,</li><li>- продуктивная деятельность,</li><li>- совместный труд детей в природе,</li><li>- творческие задания,</li></ul>	<ul style="list-style-type: none"><li>- беседы,</li><li>- личный пример,</li><li>- показ,</li><li>- напоминание,</li><li>- объяснение,</li><li>- совместный труд детей и взрослых,</li><li>- совместные экологические акции «Поможем птицам зимой», «Птичий домик», «Осторожно - первоцветы»</li><li>- конкурсы,</li><li>-творческие задания,</li><li>- выставки народного творчества (хобби родителей),</li><li>- беседы о предметах народной культуры в интерьере родного дома,</li></ul>

# Самостоятельное планирование экологической деятельности

Совместная деятельность детей	Совместная деятельность с семьей
<ul style="list-style-type: none"><li>- ведение дневников наблюдений за природой,</li><li>- подготовка декораций, атрибутов, элементов костюмов для организации игр-драматизаций по народным сказкам</li></ul>	<ul style="list-style-type: none"><li>- просмотр фотографий о семейных прогулках на природу,</li><li>- прослушивание народных песен, музыкальных произведений,</li><li>- заучивание народных песен,</li><li>- совместное изготовление с родителями предметов прикладного искусства,</li><li>- экскурсии по городу, ближайшему природному окружению,</li><li>- рисование по результатам прогулок и экскурсий</li></ul>

# Средства воспитания этики международного общения

- традиции;
- общение;
- художественная литература;
- сказки;
- пословицы и поговорки;
- национальные куклы;
- подвижные игры, с использованием национальных атрибутов;
- произведения искусства и др.

# Традиции

Традиции, облаченные в форму привычек массового характера, поддерживаемые силой общественного мнения, по своей природе наделены огромной устойчивостью, объективно сделавшей их "своего рода хранителями достижений прошлого"

# Наш дом – Южный Урал

## В русских семьях

Обычай одевать новорожденного в вывернутый шерстью наружу козух, обносить вокруг избы и таким образом приучать его к домашнему очагу (этим действием ребенок зачислялся в семью).

## Русские казаки

С появлением младенца начиналась его военная школа. Все знакомые и родные отца приносили в дом «на зубок» стрелу, патрон с порохом, пулю, лук, ружье.

# Общение

При налаживании дружеского контакта детского сада с иным национальным составом, наиболее ценным является непосредственное общение детей. Для этого необходимо продумать план работы. Важно помимо повседневного общения организовывать встречи, заранее продумывать их цель и содержание.

# Художественная литература

Знание литературы родного края, его прошлого и настоящего, осмысление его вклада в национальную культуру, как и представление о неповторимых ценностях местного фольклора, расширяют кругозор человека, укрепляют его связь с родной землей, усиливают его патриотические чувства

# Национальная кукла

Ее ценность заключается в том, что с ее помощью можно в доступной форме ознакомить детей с бытом народов, населяющих Южный Урал, пробудить в детских сердцах искреннюю дружбу и любовь к людям всех национальностей.





# Требования к национальной кукле

1. В ее облике должны быть представлены черты, свойственные представителям определенной национальности;
2. Выражение лица, одежда и другие особенности куклы должны вызывать симпатию.



РУССКИЕ



# Национальная кукла

Национальная кукла служит средством эмоционального воздействия на детей, развивает их любознательность. Игры с национальной куклой воспитывают у детей чувство заботы, ласки. Это проявляется в их мимике, речи и поведении во время игр.

# Мастер – класс «ТРАДИЦИОННАЯ РУССКАЯ КУКЛА»



# Игры

Воспитательное воздействие игры зависит от ее содержания, она может стать средством воспитания дружеских чувств к людям других национальностей лишь в том случае, когда она является средством познания, когда дети овладевают знаниями о национальностях, одновременно проявляя положительное отношение к их представителям.

# **Подвижные игры с использованием национальных атрибутов**

## **Русские народные подвижные игры**

«Бег по стволу», «Маленькие ножки – большие ноги», «Дед Мороз», «Овечки», «Золотые ворота» и др.

## **Татарские народные подвижные игры**

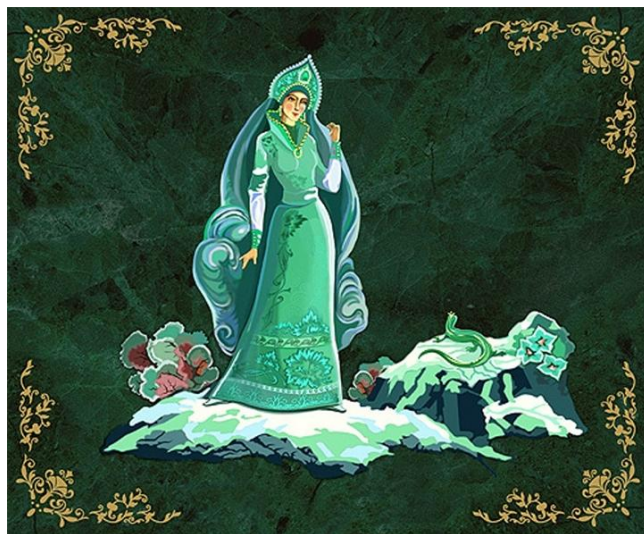
«Земля, вода, огонь, воздух», «Ласточка», «Спутанные кони», «Хромая курица» и др.

## **Башкирские народные подвижные игры**

«Ласточки и ястребы», «Конное состязание», «Хакысташ» (*игра с камешками для девочек*) и др.

# Произведения искусства

Рассматривание иллюстраций развивают мышление, речь ребенка, обостряется пробуждается творческая активность





# Пословицы и поговорки

Несмотря на их краткость, в них четко прослеживаются довольно полные рекомендации к поведению в кругу "чужих". Причем эти рекомендации призывают к осторожности, деликатности, такту и в какой-то степени к подавлению своего "Я":

## Русские пословицы и поговорки

«Без дела жить — только небо коптить»

«Не потрудиться, так и хлеба не родится»

«Скучен день до вечера, коли делать нечего»

«Всякий дом хозяином держится» и др.

# Пословицы и поговорки

## Татарские пословицы и поговорки

«Не стучи в чужие ворота, и в твои стучаться не будут»

«Кто работает, тот и сыт»

«Лучше делать одно ремесло хорошо, чем десять плохо»

«Человек без родины – соловей без песни» и др.

# Пословицы и поговорки

## Башкирские пословицы и поговорки

«Без труда не появится еда»

«Человек познается в труде»

«У кого есть конь – у того есть друг»

«Двух братьев и медведь боится»

«В доме, где есть согласие, - изобилие, счастье» и др.

Постоянное обращение к русскому фольклору делает речь детей богаче, образнее. Через знакомство с фольклором дети видят разнообразие существующего мира, принимают его многогранность и не боятся быть отличными от других.

# **В раннем и младшем дошкольном возрасте**

Ведущими задачами являются задачи по развитию эмоционального отклика на произведения, формированию понимания основного содержания произведений

**Пестушки:**

**Уты, уты полетели,**

**На головку сели.**

**Сели, сели, посидели**

**Да опять полетели.**

**Уты, уты, уты...**

(учат осознанному движению руками)

## **В среднем дошкольном возрасте**

Целенаправленная работа по формированию представлений об отличительных особенностях произведений различных жанров.

Сюжетно-ролевые игры с пением колыбельных песен («Люли-люли-люленьки, где вы, где вы гуленьки...»)

Просмотр мультфильмов «Сказка о глупом мышонке» (С. Маршак), «Вовка в тридевятом царстве»

# **В старшем дошкольном возрасте**

Большое внимание уделяется воспитанию у детей умения понять основное содержание произведения, соотнести его с жизненной ситуацией.

(Театрализация, чтение сказов, легенд и преданий родного края)

Игровые занятия могут варьироваться в зависимости от поставленной педагогом цели игры. Можно использовать следующие задания:

1. Пояснить пословицу.
2. Рассказать сказку.
3. Отгадать загадку.
4. Спеть народную песенку.



Создание материально-пространственной среды краеведческого содержания позволяет создать **жизнеобеспечивающее поле**, где дети получают информацию, знания, приобщаются к культуре родного края

Средо-ориентированный подход позволяет перенести **акцент с активного педагогического воздействия** на личность ребенка в **область формирования среды**, в которой происходит его самообучение и саморазвитие, когда включаются механизмы внутренней активности обучаемого

# **Формы воплощения идеи детского музея многообразны:**

1. Отделы при традиционных музеях, организованные на базе их коллекций и работающие как инновационные проекты по нескольким направлениям.
2. Самостоятельные детские музеи, созданные на основе коллекций, передаваемых «взрослым» музеем, либо на основе специально изготовленного или собранного материала (игровые развивающие пространства).

# **Формы воплощения идеи детского музея многообразны:**

3. Музеи-лаборатории.
4. Музеи-мастерские.
5. Музеи детского творчества (детские картинные галереи).
6. Передвижные («музей в чемодане»).

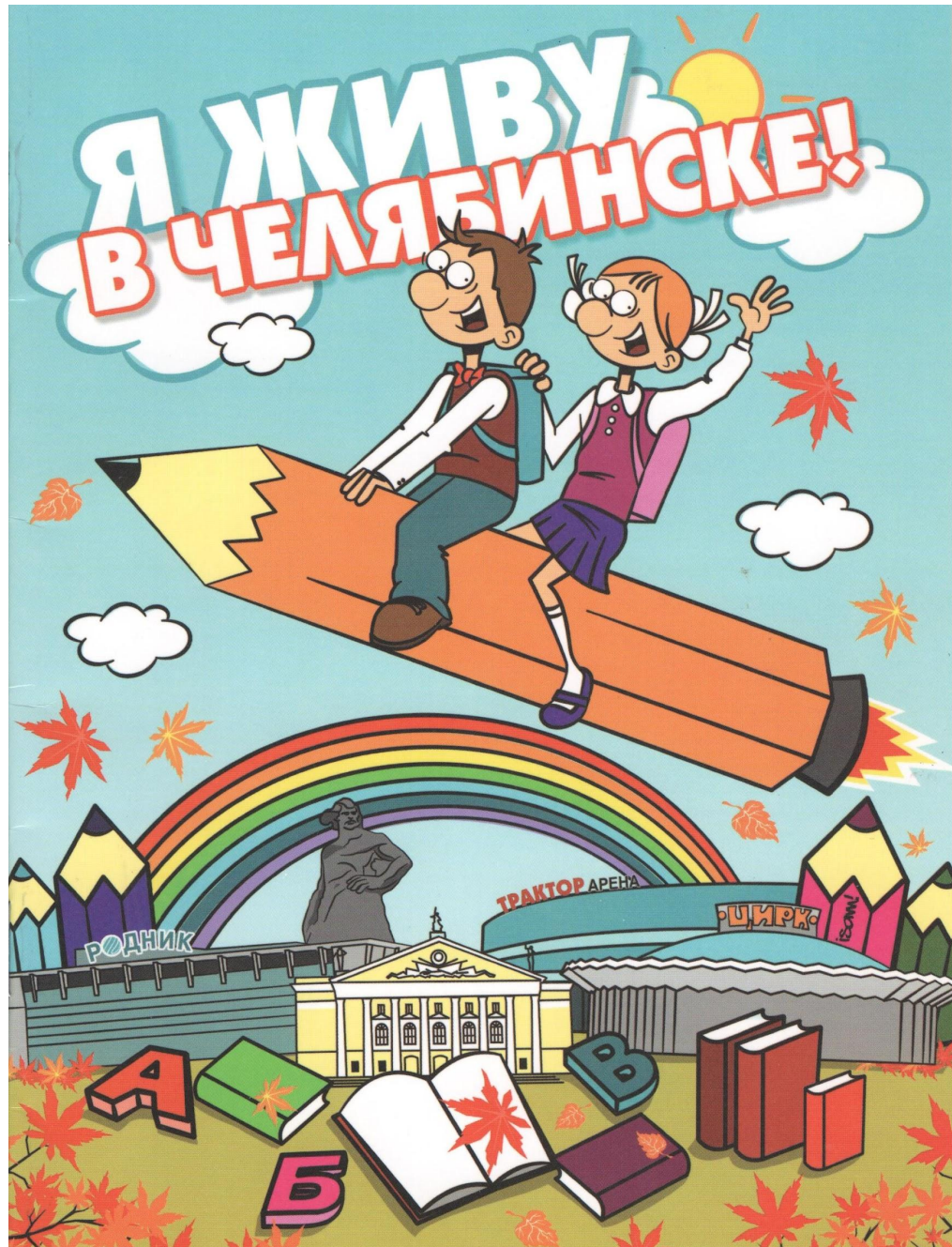
## **К сущностным характеристикам детского музея относятся следующие:**

- 1. Ведущей функцией детского музея является образовательная. Все направления деятельности детского музея рассматриваются как элементы его образовательной политики.**
- 2. Деятельность музея ориентирована на конкретную социальную группу, т.е. имеет выраженную адресность.**

## **К сущностным характеристикам детского музея относятся следующие:**

3. В музее создаются условия для проявления активности детей, поскольку в основе его лежит принцип интерактивности, который дает опыт личного соприкосновения с реальностью истории, культуры через предметный мир. Ребенку предоставляется свободный выбор содержания и форм освоения предмета путем расширения рамок форм музейной презентации («музей-лаборатория», «музей-игровое пространство» и т.д.).

# Я ЖИВУ В ЧЕЛЯБИНСКЕ!

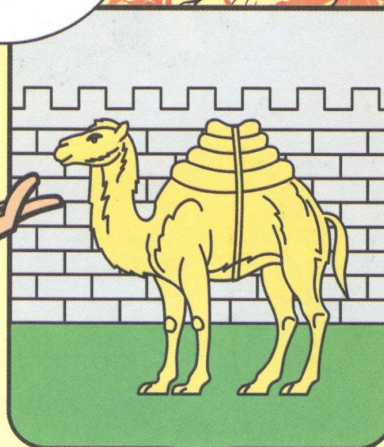




Это флаг  
Челябинской  
области

Это герб  
Челябинской  
области

Это герб  
Челябинска



Это флаг  
Челябинска







Раскрась  
на карте  
все районы.  
Их семь на город  
миллионный

Курчатовский

Металлургический


Калининский

Тракторозаводский

Центральный

Ленинский

Советский



Я летом тоже не грустила:  
У бабушек своих гостила

Одна бабуся,  
очень просто,  
Живет вблизи  
Магнитогорска

Другая -  
тоже путь не близкий,  
В Аше,  
в краю речушек  
быстрых

**Аша**

**Сатка**

**Златоуст**

**Миасс**

**Касли**

**Челябинск**

**Магнитогорск**

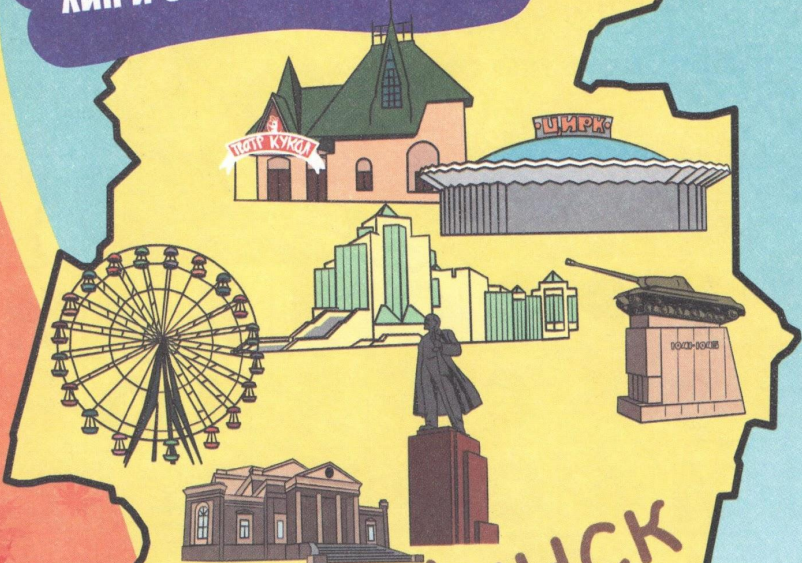
**Аркаим**

Челябинская  
область

Нашу область  
еще называют  
Южный Урал



Наш Челябинск город светлый,  
много зданий здесь заметных,  
В парках, рощах, на бульварах  
лип и сосен величавых



Челябинск



Распутай каждую тропинку,  
найди, к какой ведет картинке



Здесь среди игрушек где-то  
 Буквы спрятаны секретно.  
 Их найдешь, и очень скоро  
 Прочитаешь про озера



Т	У	Р	Г	О	Я	К	●	И
●	В	●	С	●	К	И	О	●
Д	И	●	О	Р	●	С	●	А
К	Л	●	А	●	О	Е	К	●
●	Ь	О	●	Р	●	Г	●	Ь
Г	Д	●	Я	●	Л	А	С	●
●	Ы	●	●	И	●	Ч	●	О
З	Ю	Р	А	Т	К	У	Л	Ь

# Памятка в рисунках (М.Г. Кочиева)

Что это?



Где?



Когда?



Кто?



Какое?

