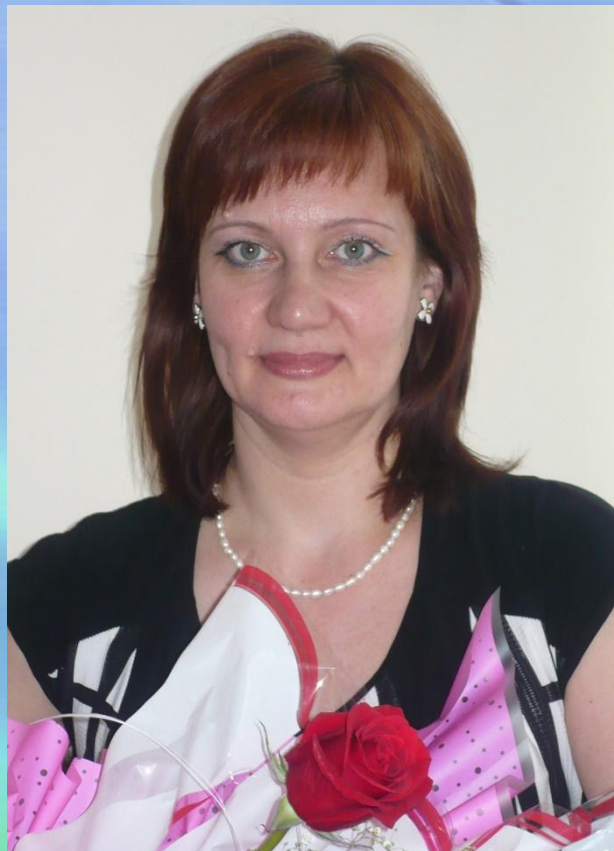


**Муниципальное дошкольное образовательное
бюджетное учреждение «Медведевский детский
сад №3 «Золотой ключик»**



**Романова
Татьяна Юрьевна**

**Учитель-логопед
первой квалификационной категории**

Нарушение предложно-падежных конструкций проявляется в виде следующих ошибок у детей с ОВЗ:

- ✦ пропуск или замена предлогов. («на столе» вместо «над столом», «по книжке» вместо «под книжкой»). В речи детей часто отсутствуют сложные предлоги ИЗ-ЗА, ИЗ-ПОД.
- ✦ замена одной предложно-падежной конструкции другой (дом стоит на реке).
- ✦ неправильное употребление падежного окончания существительного (Мальчик бежит с собака).
- ✦ неправильное употребление как предлога, так и падежного окончания (Собака ест у миска).

Дидактическое пособие « Игруем – предлоги различаем »

Возрастные возможности детей 5-7 лет



Цель:



Учить понимать и использовать предлоги, обозначающие пространственное расположение предметов, в сочетаниях с соответствующими падежными формами существительных.

Задачи коррекционно - развивающей работы

★ Научить понимать и использовать простые и сложные предлоги, обозначающие пространственное расположение предметов, в сочетаниях с соответствующими падежными формами существительных (простые предлоги: на, под, над, к, у, от, с (со), из, в, по, между, за, перед, около, возле; сложные предлоги: из-под, из-за).

★ Выработать представления о смысловом (семантическом) значении предлогов, о предлоге как об отдельном служебном слове.

★ Учить дифференцированно использовать предлоги в речи.

★ Составлять предложные конструкции и простые распространенные предложения с использованием предлогов по картинкам, по демонстрации действий, по вопросам.

Новизна содержания



Работа по развитию грамматического строя речи проводится в игровой форме, где речь сочетается с движениями, игры проводятся эмоционально, живо и непринуждённо, а для детей старшего дошкольного возраста характерно эмоциональное образное восприятие окружающего мира.



Развитие новых способностей происходит значительно успешнее, чем на учебных занятиях, ребёнок, увлечённый игрой, как бы не замечает, что он учится, хотя при этом постоянно сталкивается с затруднениями, которые требуют перестройки его представлений и способов действий.



Совершенствуется моторика рук детей, укрепляются мышцы пальцев и кистей, тонкие мелкие движения становятся более точными, быстрыми, ловкими.



Методы обучения:

✦ **игровой**

✦ **поисковый**

✦ **репродуктивные**

✦ **метод упражнений**



Формы работы по формированию предложно-падежных конструкций с детьми с ОВЗ

- ★ фронтальная
- ★ подгрупповая
- ★ индивидуальная



Варианты использования дидактического пособия «Играем - предлоги различаем»

На ёлке прикреплены грибки или белочки. Педагог просит рассказать, где они находятся.

Ответы детей: Эта белка сидит на ёлке. Эта белка сидит под ёлкой. Эта белка сидит за ёлкой. Эта белка сидит около ёлки. Эта птица летит над ёлкой. Эта белка сидит около ёлки.

Педагог просит прикрепить изображения.

- Этого воробья посади на ёлку. А этого – под ёлку. Этого - у ёлки. А этого спрячь за ёлкой. Этот воробей летит над ёлкой. А этот сел перед ёлкой.

Педагог просит показать, где находится бабочка. Например: покажи, где бабочка улетает от цветка. Ребенок показывает и закрепляет картинку, проговаривая нахождение бабочки.

Педагог показывает нахождение бабочки. Например: бабочка в цветке, ребенок прикрепляет картинку, проговаривая нахождение бабочки.

Бабочки лежат обратной стороной к детям. Первый игрок берет любой сегмент со схемой и переворачивая называет предлог. Затем подбирает нужную картинку и прикрепляет ее к игровому полю, называя, где находится, например бабочка по отношению к цветку.

Организационный момент

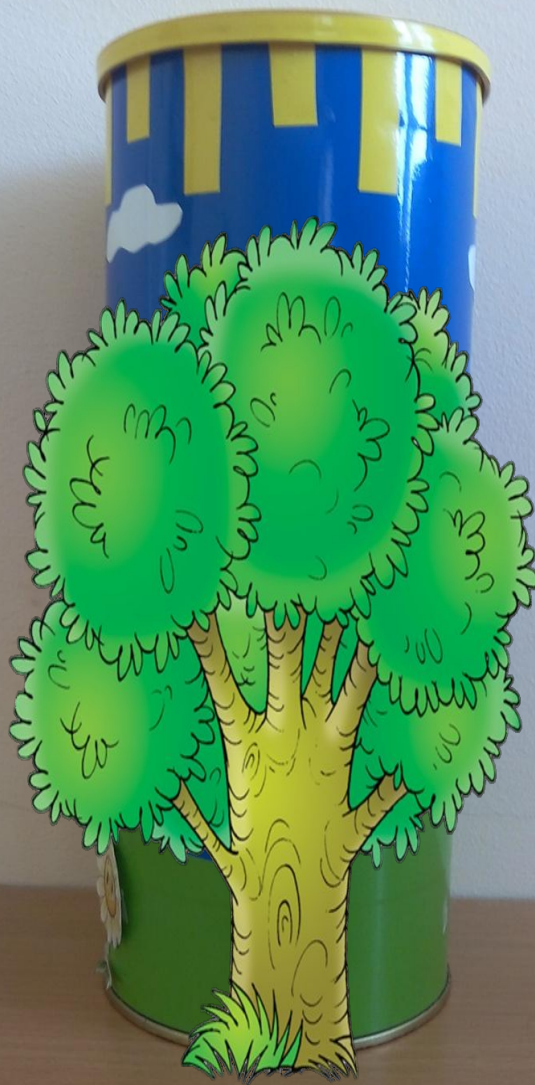
Ой, ребята, тише, тише
Что-то странное я слышу:
Гость какой-то к нам спешит
И как будто бы летит.
Кто бы ни был, заходи.
Да ребяток научи!



Заяц спрятался **ЗА** ёлкой.
Лиса ищет **ПЕРЕД** ёлкой.



Птичка села **НА**
дерево.



Божья коровка
села **ПОД**
деревом.



Бабушка **В**
доме.
Собака **ПЕРЕД**
домом.
Кот **НА** доме
(**НА** крыше).

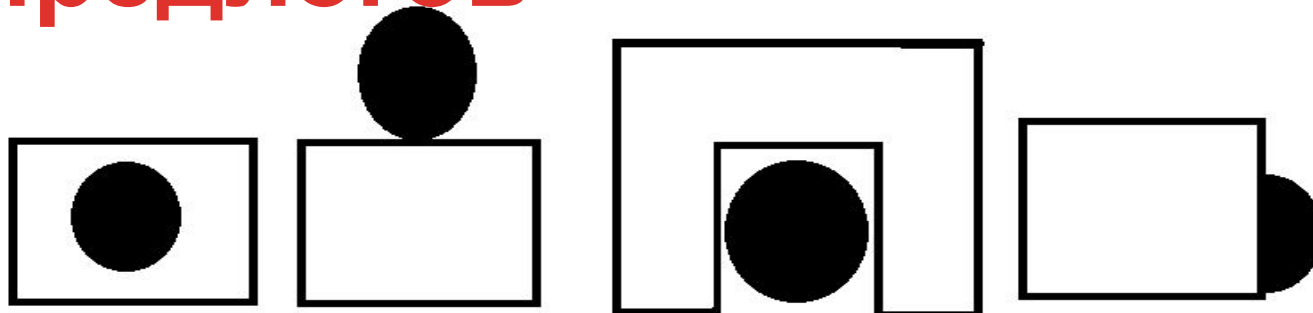
Пирамидка стоит **НА**
столе.

Машина стоит **ПОД**
столом.

Кубики стоят **ОКОЛО**
стола.



Схемы - карточки предлогов

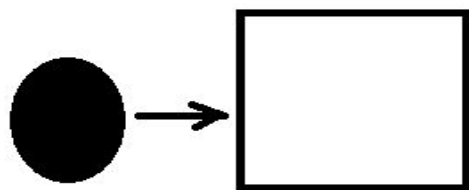


В

НА

ПОД

ЗА



К



ОТ

« Кто где спрятался? »
« Кто где находится? »

Кошка сидит **между** коровой и свиньёй



Кошка спряталась **за** деревом.
Кошка выглядывает **из-за** дерева.





Машина стоит **перед** деревом.

Облако плывет **над**
совой.



Кот сидит **за**
пнем.

Где сидят
кролики?

« Составь предложение »

Где находится петух?



Петух едет **в** машине.





**«Расскажи
сказку»**

