

Учебный проект
«Эдельвейс – сказочный
цветок Байкала»



МОУ Усть-Ордынская СОШ №1 имени В.Б.Борсоева
Выполнили учащиеся 4 «Б» класса.
Учитель Бадужева Ольга Николаевна

Основополагающий вопрос

- Что я могу узнать о сказочном цветке?

Проблемные вопросы

1. В чём особенность растительного мира Байкала?
2. В каких местах земного шара можно увидеть эдельвейс?
3. Где рождаются легенды?
4. Чему учат легенды?

Учебные вопросы

1. Эдельвейс - сказочный цветок?
2. О какой награде мечтает каждый альпинист?



ь

- Наш проект направлен на изучение и сохранение природы родного края. Ребёнок стремится узнавать новое, и важно научить его осознавать то, что мир , природа, он сам- могут исчезнуть без следа, если не прилагать усилий для сохранения жизни. Данный проект предусматривает эстетическое, гражданское воспитание участников проекта через знакомство с легендами и достопримечательностями озера Байкала, направлен на развитие социально- коммуникативных навыков и навыков критического мышления учащихся.



- После завершения проекта учащиеся приобретут следующие умения: соблюдать нормы и правила поведения на Байкале, в природе; участвовать в природоохранной деятельности;
- Повысится мотивация к обучению, саморазвитие и самоконтроль, развитие навыков самооценивания и взаимное оценивание успешности. Развитие творческих способностей в литературе, усовершенствование знаний и умений по темам: «Легенды и мифы о Байкале», "Эдельвейс- сказочный цветок".

Учимся составлять и заполнять таблицы.

Таблица 3-И-У-1 группы «Исследователи»

Знаем	Интересуем ся	Узнали
<ul style="list-style-type: none">•Трава- это растение•У травянистых растений есть корень, стебель, листья, цветы, плоды, семена•Для развития растения нужны свет, вода, почва•Наш район богат травами•Полезные и сорные травы•Растения украшают нашу жизнь	<ul style="list-style-type: none">•Какие травы растут на полях и в горах•Почему травы растут в горах и как они выживают•О каких легендах могут рассказать цветы

Стратегия оценивания: метапознание,
мониторинг понимания.

Самооцениван

4 балла	3 балла	2 балла	1 балла
<i>Я могу объяснить и помочь другим</i>	<i>Я могу сделать самостоятельно</i>	<i>Мне нужна небольшая помощь от других детей</i>	<i>Мне нужна помощь от учителя</i>


Критерии самооценки.


Критерии оценки	Баллы	Примечание учителя
1. Изучение материала		
Я могу объяснить цикл жизни растений		
Я могу описать среду обитания трав		
2. Классификация		
Я могу объяснить, чем различаются полевые и горные цветы		
3. Исследование		
Я могу выдвинуть предположение		
Я смогу проверить своё предположение		
Я умею отбирать нужную информацию		
Я могу делать выводы		
4. Технология Я могу составлять схемы, рисунки и графики.		
Я умею пользоваться компьютером, чтобы найти информацию.		
Я умею пользоваться компьютером, чтобы представить результат работы.		
Я могу вставить картинки в слайды.		

Формирующее оценивание.

Самооценка ученика навыков сотрудничества в группе, в ходе проекта.

Ключ-

Звезда - отлично! 

Квадрат- хорошо. 

Треугольник- нужно поработать 

Вид работы	Ключ
Я прислушивался к мнению других детей группы	
Я предлагал свои идеи	
Я много работал	
Я делал сам презентацию на компьютере	
Я помогал другим	
Я придумал оригинальное решение	
Я научился находить информацию	

Отчёт группы

Цель работы: развитие умений обобщения, навыков критического мышления.

Задачи 1 группы : обобщить результаты опроса одноклассников, родных и знакомых о том, знают ли они о цветке-эдельвейсе, с легендами о нём и т.д.

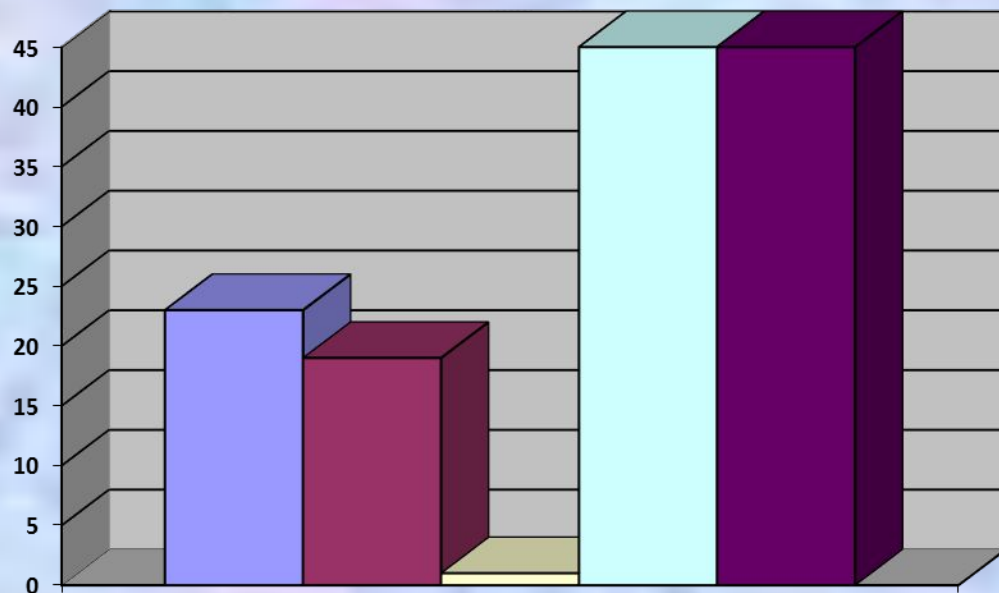
Представить отчёт в виде таблицы и диаграммы.
Правило- не указывать фамилий опрошенных.



Продукт исследования- презентация «Эдельвейс- серебряный цветок»

№	Ответы	Человек
1.	Слышали о цветке эдельвейс	23
2.	Знают, где растёт	19
3.	Знают, что есть легенда о появлении цветка	5
4.	Знают хотя бы 1 легенду	1
5.	Хотели бы узнать о цветке что-либо	45
6.	Согласны, что цветок нужно охранять	45
7.	Всего опрошено	45

За помощью в создании диаграммы обратились к учителю.



■ Слышали о цветке

■ Знают, где растёт

■ Знают хотябы 1
легенду

■ Хотели бы узнать
больше

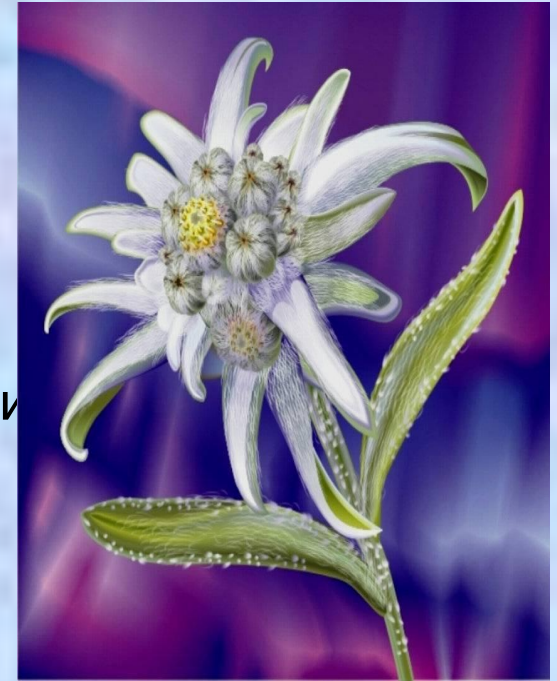
■ Согласны, что цветок
нужно охранять

Мы пришли к следующим выводам:

1. Нас очень удивило, что об эдельвейсе знают очень мало не только дети, но и взрослые.
2. Мы решили подготовить как можно больше информации об этом удивительном цветке-презентацию и буклет.
3. Мы хотим продолжить работу совместно с родителями- просить свозить нас на Байкал и провести наблюдения в естественных условиях для растений.
4. Хотим выпустить фотогалерею.
5. Объявляем о конкурсе сочинений собственной легенды рождения цветка.

Рефлексия:

1. Что оказалось самым сложным для тебя в проекте " Эдельвейс – сказочный цветок Байкала "?
2. Что вызвало сложности в обучении:
 - работа в группе
 - раскрытие исследовательской темы проекта
3. Все ли было понятным и доступным
4. Как ты считаешь - краеведческие проекты ...
 - помогают привить любовь к родному краю
 - развивают чувство гордости за свою малую Родину
 - нужны только для самообразования
 - бесполезны и неинтересны
5. Участие в проекте тебе помогло...
 - изучить легенды и растения Байкала
 - расширить кругозор
 - понять принцип работы в проекте
6. Какие темы исследовательских работ привлекли тебя к участию в новом проекте?



Эдельвейс – сказочный цветок?



Борхоева Катя

4 «Б» класс

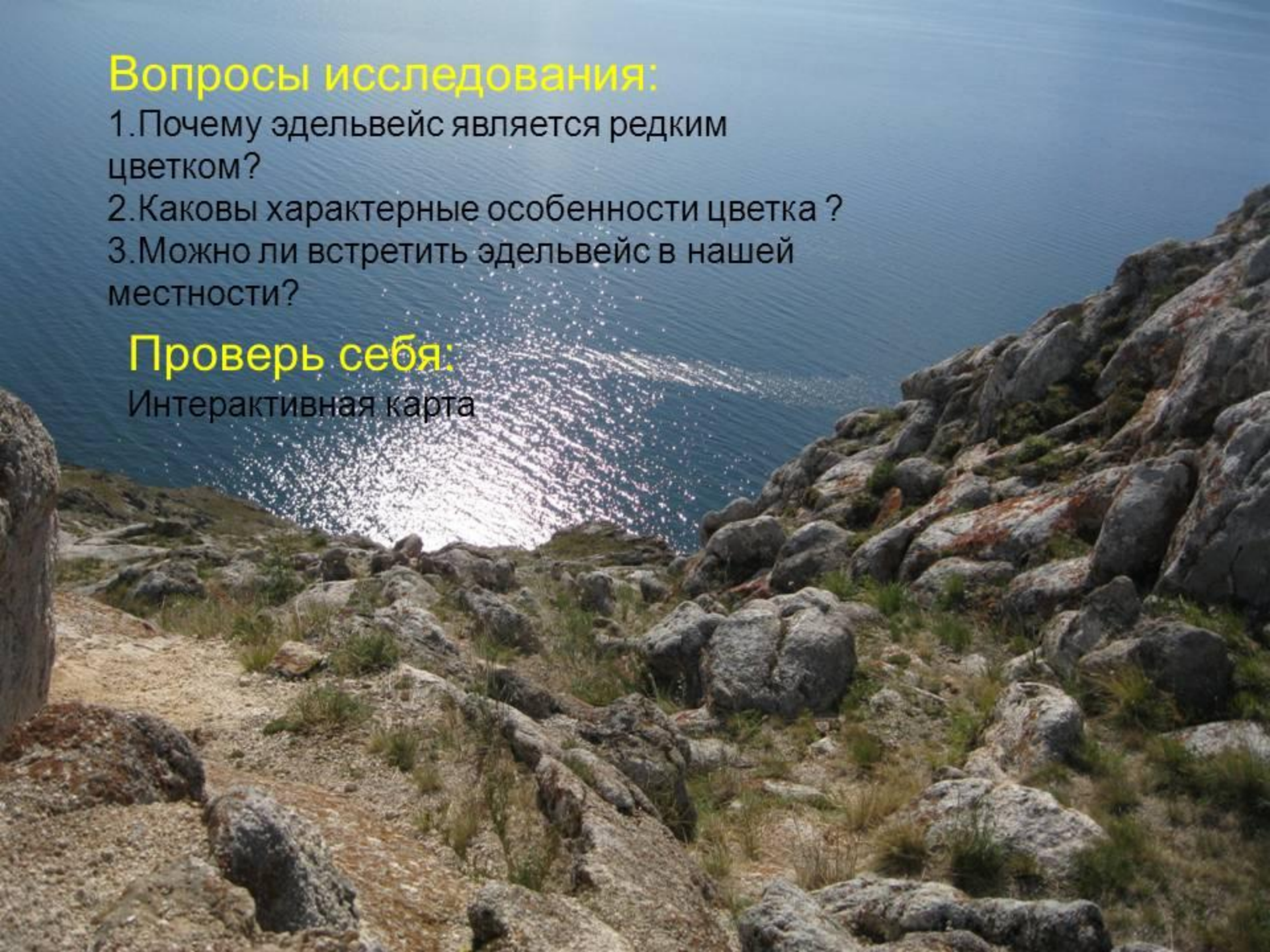
*МОУ Усть-Ордынская СОШ
№1 им. В.Б.Борсоева*

Вопросы исследования:

1. Почему эдельвейс является редким цветком?
2. Каковы характерные особенности цветка ?
3. Можно ли встретить эдельвейс в нашей местности?

Проверь себя:

Интерактивная карта



Эдельвейс относится к травянистым растениям семейства астровые или сложноцветные, распространены в районах Европы и Азии. Эдельвейсы – это растения, как многолетнего, так и **однолетнего вида. Имеют** высоту примерно от **12-25 сантиметров** и растут высоко в горах. Эдельвейс имеет узкую форму листа и это является предохранителем растения от излишнего испарения воды.



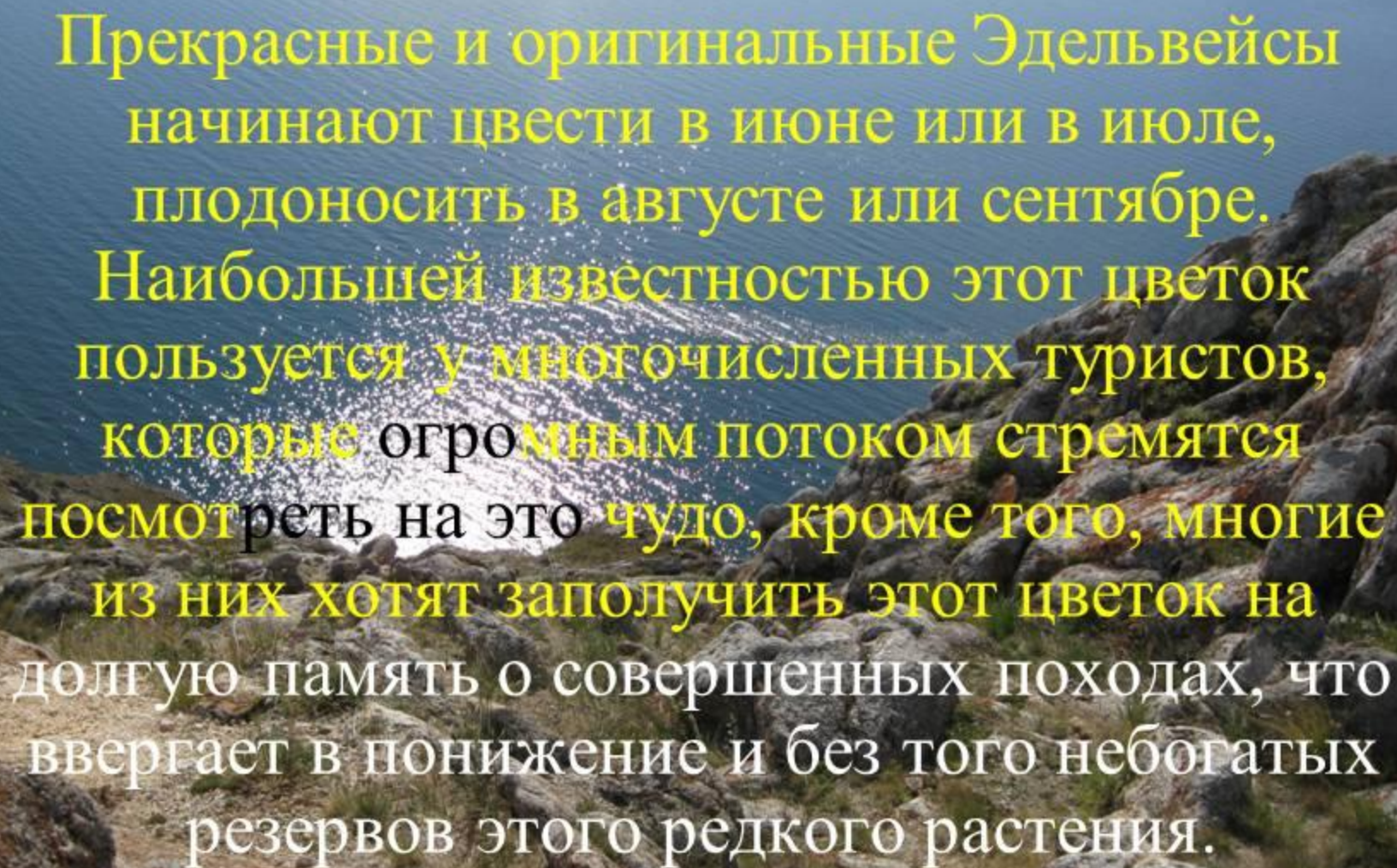
Если смотреть на растение сверху, то оно имеет серебристый оттенок. Соцветие Эдельвейса сложное конечного типа и состоит из скрученных корзинок, в составе которых имеются цветки **беловато-желтоватого оттенка.**

Такие клубочки обычно окружены войлочно-опушенными прицветниками, которые формируют звездчатую фигуру.





Эдельвейс является редким типом цветков, которые сильно сокращаются в своей численности. Он вырастает на склонах и сланцев, и имеет высоту до двух тысяч метров над уровнем моря в поясах горностепного вида. Эдельвейс является очень красивым многолетником с соцветием, охваченным распростертыми листочками в горизонтальном виде. Они так сильно опушены, что с первого взгляда могут показаться снежно-белыми. Растение имеет высоту до пятнадцати сантиметров.



Прекрасные и оригинальные Эдельвейсы начинают цвести в июне или в июле, плодоносить в августе или сентябре. Наибольшей известностью этот цветок пользуется у многочисленных туристов, которые огромным потоком стремятся посмотреть на это чудо, кроме того, многие из них хотят заполучить этот цветок на долгую память о совершенных походах, что ввергает в понижение и без того небогатых резервов этого редкого растения.

Эдельвейс также называют «Прометеевым цветком».
По преданию, Прометей был прикован именно к тем
скалам, на которых растет эдельвейс.

Растёт он в горах среди снега,
Где холод ущелий жесток.
Народ Прометеевым цветом
Зовёт **недоступный** цветок.
За то, что цветочное пламя
Прекрасно, как добрая весть,
За то, что навеки корнями
Прикован к горам эдельвейс



С.Красиков

Легенды о Эдельвейсе



Серебренникова Кристина

4 «Б» класс

МОУ Усть-Ордынская СОШ
№1 им. В.Б.Борсоева

Вопросы исследования:

1. Как поэты называют эдельвейс в разных странах?
2. Чему учат легенды?
3. О чём мечтают альпинисты?

К цветкам эдельвейса хочется применить поэтическое сравнение с перламутровыми жемчужинами или лучистыми серебряными звездочками, потому что растут они у самого поднебесья.

Недаром во Франции цветок эдельвейса зовут альпийской звездой, а в Италии - серебряным цветком скал.



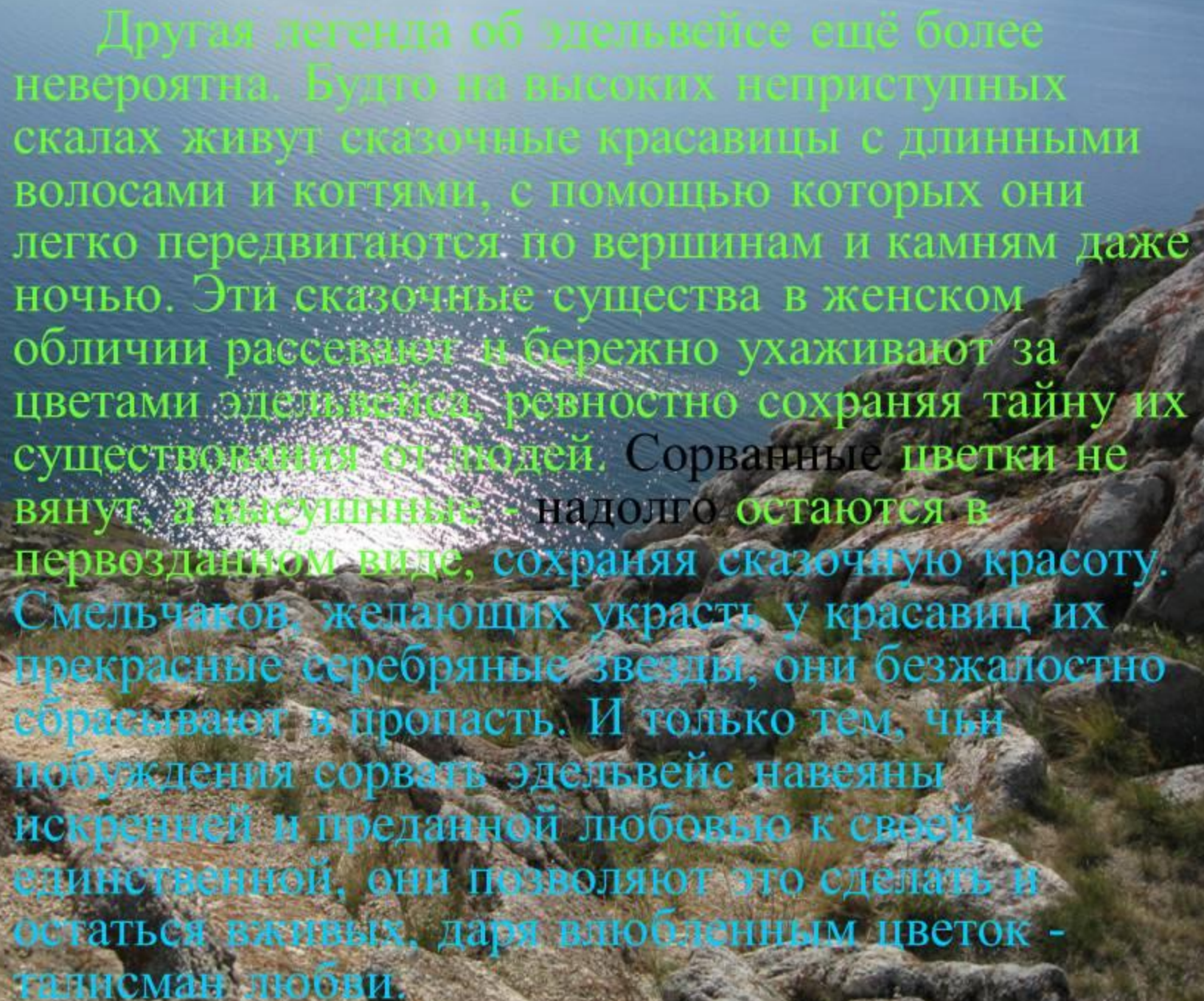
У народов гор цветок эдельвейса является *символом счастья и любви*, и даже существует очень красивая и печальная легенда о его возникновении.

Пылкие сердца двух влюбленных не могли жить друг без друга. Но судьба распорядилась иначе - им предстояло расстаться навсегда. Мысль о предстоящей разлуке вселяла обоим ужас.

Единственный выход, как им казалось, остаться вместе навсегда - это умереть. Юноша и девушка решили вместе погибнуть, сбросившись со скалы, чем жить друг без друга. После их смерти скалы укрылись в знак торжественной и печальной победы любви над судьбой белоснежными цветами эдельвейса...

С тех пор у народов гор цветок эдельвейса так же является символом мужества и стойкости. Влюбленный парень одаривает девушку букетиком эдельвейсов, чтобы выразить безмерную любовь к своей единственной.





Другая легенда об эдельвейсе ещё более невероятна. Будто на высоких неприступных скалах живут сказочные красавицы с длинными волосами и когтями, с помощью которых они легко передвигаются по вершинам и камням даже ночью. Эти сказочные существа в женском облики рассеивают и бережно ухаживают за цветами эдельвейса, ревностно сохраняя тайну их существования от людей. Сорванные цветки не вянут, а высушенные - надолго остаются в первоначальном виде, сохраняя сказочную красоту. Смельчаков, желающих украсть у красавиц их прекрасные серебряные звезды, они безжалостно сбрасывают в пропасть. И только тем, чьи побуждения сорвать эдельвейс навеяны искренней и преданной любовью к своей единственной, они позволяют это сделать и остаться в живых, даря влюбленным цветок - талисман любви.

Спасибо за внимание!



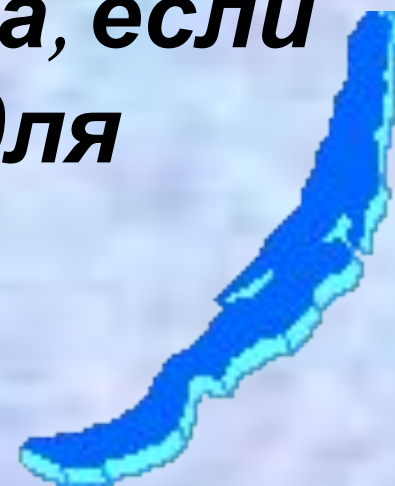
ФИТО-СЛОВАРИК

"Растения Прибайкалья"

*Выполнили ученики 4 «Б» класса
МОУ Усть-Ордынская СОШ №1 им.В.Б.Борсоева*

*Учитель Бадуева Ольга
Николаевна*

Наш проект направлен на изучение и главное- сохранение природы родного края. Мы стремимся узнавать новое, и важно научиться осознавать то, что мир, природа, мы сами- можем исчезнуть без следа, если не прилагать усилий для сохранения жизни...



Группа «Юные экологи»

Цель:

- **Познакомиться с разнообразием растительности на о. Байкал.**
- **Развивать речь, логическое мышление, умение сравнивать и делать выводы.**
- **Воспитывать бережное отношение к природе: растениям и животным;**
- **Создать Фито-словарик «Растения Прибайкалья», экологический плакат «Я могу», «Можно-Нельзя!»**

После занятий мы научимся:

- **овладеем знаниями о разнообразии растительности на озере Байкал;**
- **будем иметь представление об охраняемых растениях;**
- **сможем применить знания в жизни, научимся охранять живой мир родного края.**

Башмачок крупноцветковый

Семейство: **Орхидные** (*Orchidaceae*)

крупноцветковый растет в светлых лиственных и смешанных лесах, на лесных полянах, в зарослях кустарников.

Цветёт в июне — начале июля.

Цветки крупные (до 10 см в диаметре), цвет варьирует от розового до тёмно-красного, иногда чисто белого. В разгар цветения источают приятный аромат, напоминающий ваниль.

Губа до 7 см длины, сильно вздутая в виде туфельки с узким отверстием, края которого заворачиваются внутрь, образуя оторочку, расширенную в тупые лопасти. Цветков 1—2. Листья эллиптические, цельнокрайние, стеблеобъемлющие, длиной 8—16 см и шириной 4—8 см.

Стебли 25—50 см высотой.

Корневище растет очень медленно — 2-4 мм в год.

Предельный возраст растений может достигать до 20 лет.



Редкий вид. Внесен в Красную книгу РФ.

Купальница (Жарок)

Семейство: **Лютиковые** (*Ranunculaceae*)

Купальница встречается в светлых лесах, на субальпийских и альпийских лугах, в высокогорьях до высоты 2500 м над уровнем моря.

Цветет **Купальница** в конце мая и в июне.

Цветки крупные, шаровидные, диаметром до 5 см, чашелистики оранжево-красные.

Цветок состоит из венчиковидного околоцветника с пятью и более (до 20) лепестковидных, ярко окрашенных чашелистиков, опадающих после цветения.

Листья пальчаторазделённые или лопастные, темные, блестящие.

Стебли 40—50 см высотой со стеблевыми листьями. Плод — листовка с носиком, раскрывающаяся вдоль внутреннего шва.

Листовки собраны в шаровидное соплодие.

Семена чёрные, блестящие, овальные.

Редкий вид. Внесен в Красную книгу РФ.



Лилия карликовая

Семейство: *Лилейные* (*Liliáceae*)

Лилия карликовая растет на открытых каменистых склонах, на остепненных сухих склонах среди редкого травостоя, на обрывах.

Листочки околоцветника продолговато-ланцетные, без пятен, дуговидно отогнуты и закручены назад.

Цветки ярко красные, поникающие, большей частью одиночные. Листочки околоцветника кольцеобразно назад отогнутые. Высота стебля 20-50 см.

Луковица белая, округлая, 2—4 см в диаметре, покрытая серой оболочкой, размещается в расщелинах каменистых выходов. Размножается лилия карликовая семенами.

Коробочка 2—3 см длиной, продолговато-овальная, с усеченной верхушкой.

Редкий вид. Внесен в Красную книгу РФ.



Эдельвейс (лат. *Leontopodium*)

род двудольных род двудольных травянистых
растений род двудольных травянистых
растений семейства род двудольных травянистых
растений семейства, распространённых в высокогорных
районах Европы род двудольных травянистых
растений семейства, распространённых в высокогорных
районах Европы и Азии. «Лев» и «лапка», поскольку
внешний вид соцветия этого растения напоминает
львиную лапу. Эдельвейсы — однолетние и «лапка»,
поскольку внешний вид соцветия этого растения
напоминает львиную лапу.

Эдельвейсы — однолетние или многолетние травянистые
растения высотой 12—25 см, которые растут на высоких
горах.

Узкие листья снизу ворсистые, что предохраняет растения
от излишнего испарения влаги; сверху листья
серебристые.

Соцветие Соцветие сложное, состоит из нескольких
скупенных в плотные комочки корзинок

Соцветие сложное, состоит из нескольких скупенных в
плотные комочки корзинок из белых или
желтоватых цветков Соцветие сложное, состоит из
нескольких скупенных в плотные комочки корзинок из
белых или желтоватых цветков. Корзинки окружены
пинежными или панциетными звёздчато-растопыренными



Материалы по сопровождению и поддержке проектной деятельности

<http://www.lake-baykal.ru/foto3.php> - Фонд защиты Байкала

<http://lakebaikal.ru/ff/plants/> - Озеро Байкал

<http://festival.1september.ru/articles/604722/> -

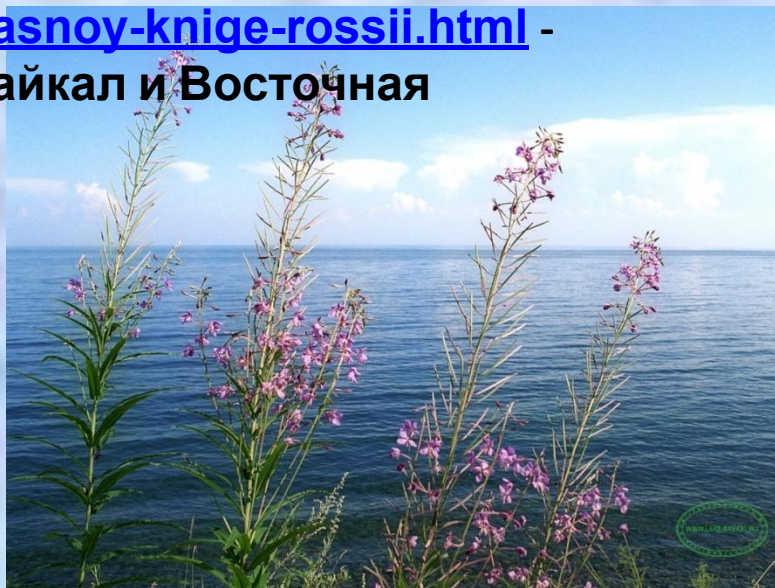
Фестиваль педагогических идей

<http://biofile.ru/bio/5055.html> - Биофайл –научно-информационный журнал

<http://travel-siberia.ru/int/2334-rasteniya>

[-baykala-v-krasnoy-knige-rossii.html](http://travel-siberia.ru/int/2334-rasteniya-baykala-v-krasnoy-knige-rossii.html) -

Турпортал Байкал и Восточная Сибирь



Как мы работали:



Наши экологические плакаты «Я могу», «Можно-нельзя!»



