

7 (?) чудес



**Самарско
й**

области
Презентация составлена
учителем начальных классов

ГБОУ ООШ с. Зеленовка

Галиаскаровой Н.И.

На основе презентации учителя МБУ СОШ №70:

Панариной О. С.

Часть 1

- Знакомство с Россией
и малой Родиной –
Самарской губернией





МОЯ РОДИНА - РОССИЯ

Россия...

**Как из песни слово,
Березок юная листва,
Кругом леса, поля и реки,
Раздолье, русская душа –
Люблю тебя, моя Россия
За ясный свет твоих очей,
За голос звонкий, как ручей.
Люблю все то, что называют
Одним широким словом Русь.**

Велика наша Россия!

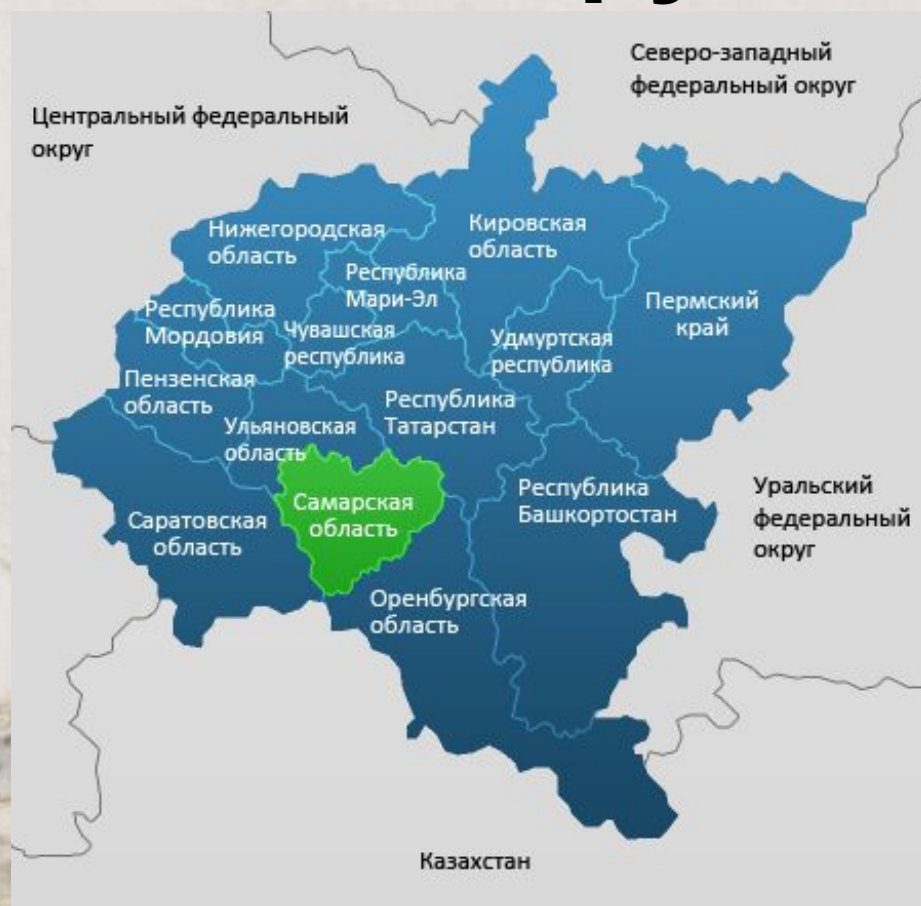


Приволжский округ из 7 крупных округов России



Республики и области Приволжского округа

- 14 республик,
- краёв и
- областей



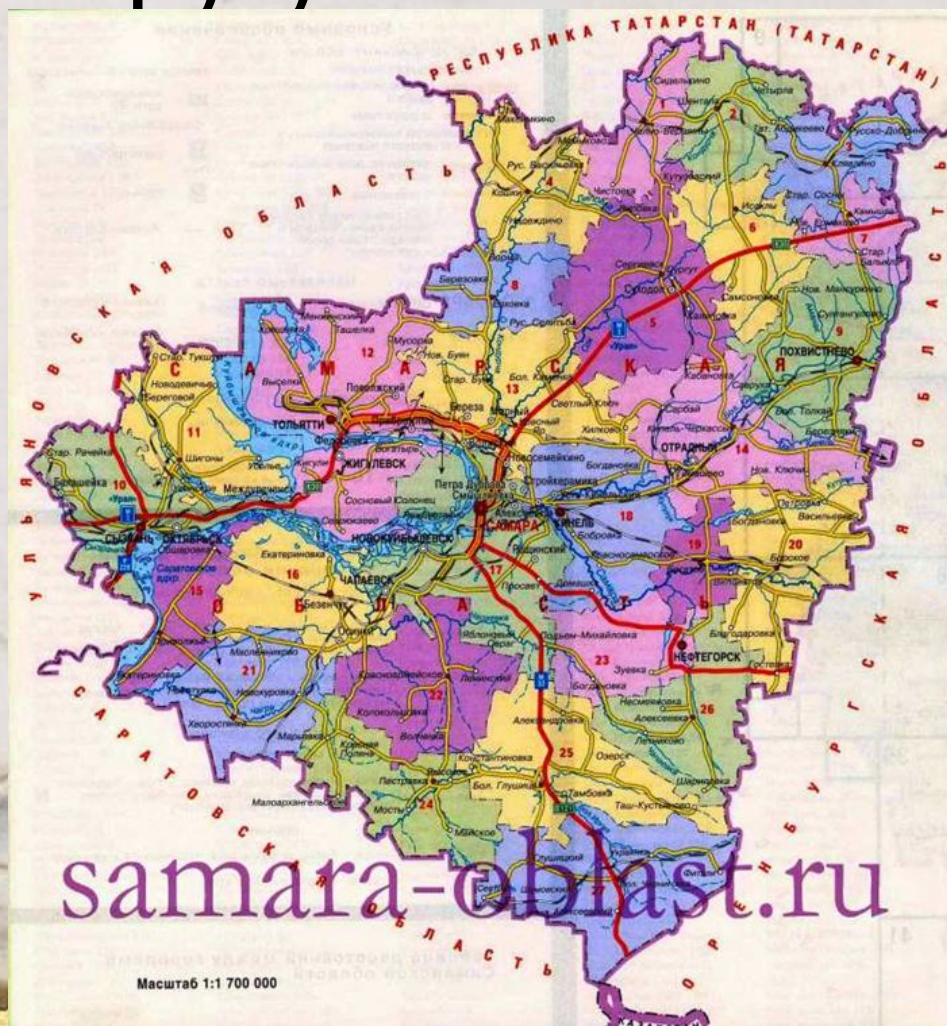
Наши соседи по приволжскому округу

Северный сосед –
Республика Татарстан

Южный –
Саратовская область

Восточный –
Оренбургская область

Западный –
Ульяновская область



Районы Самарской области

- **Ставропольский район**
из 25 районов Самарской области

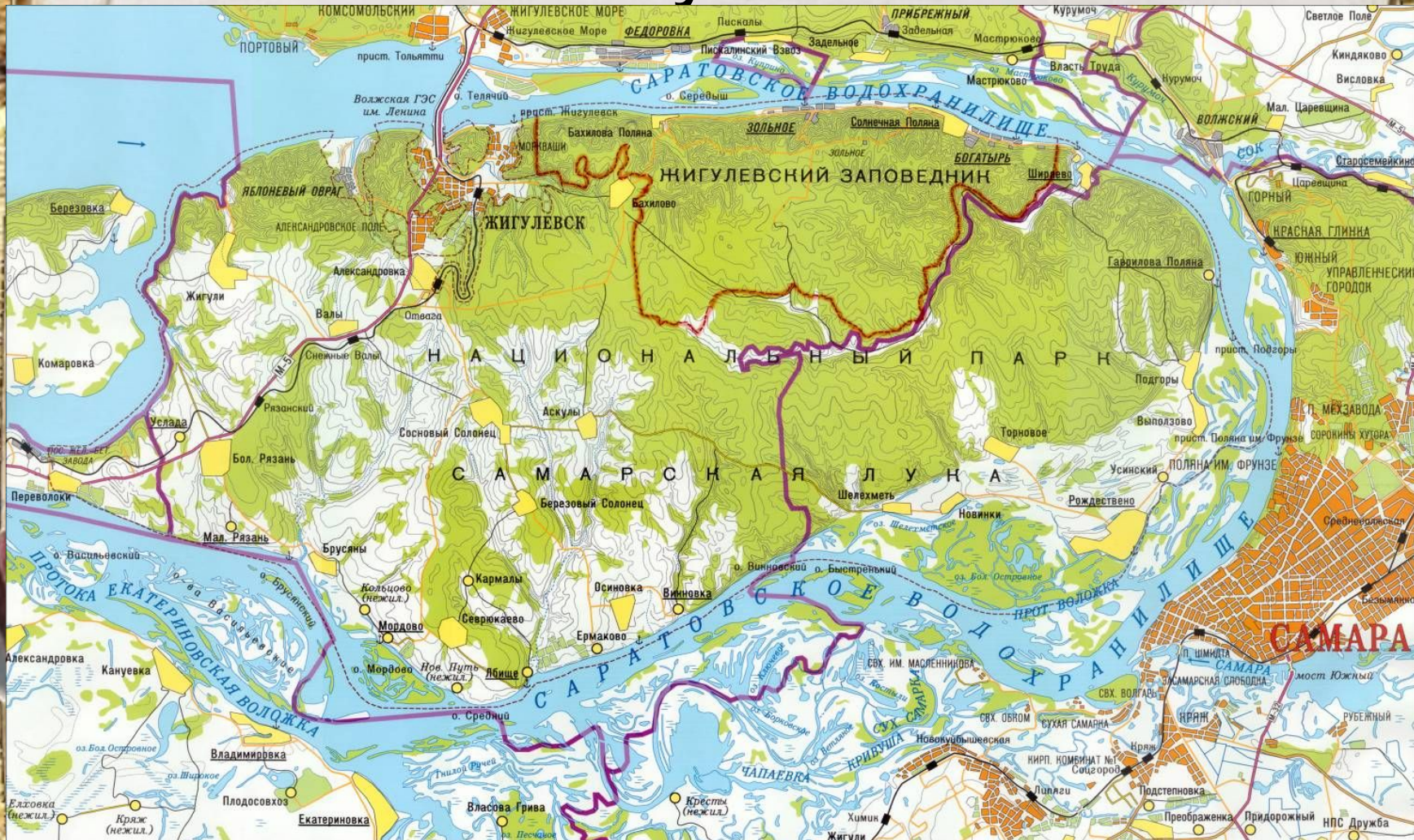


Часть 2

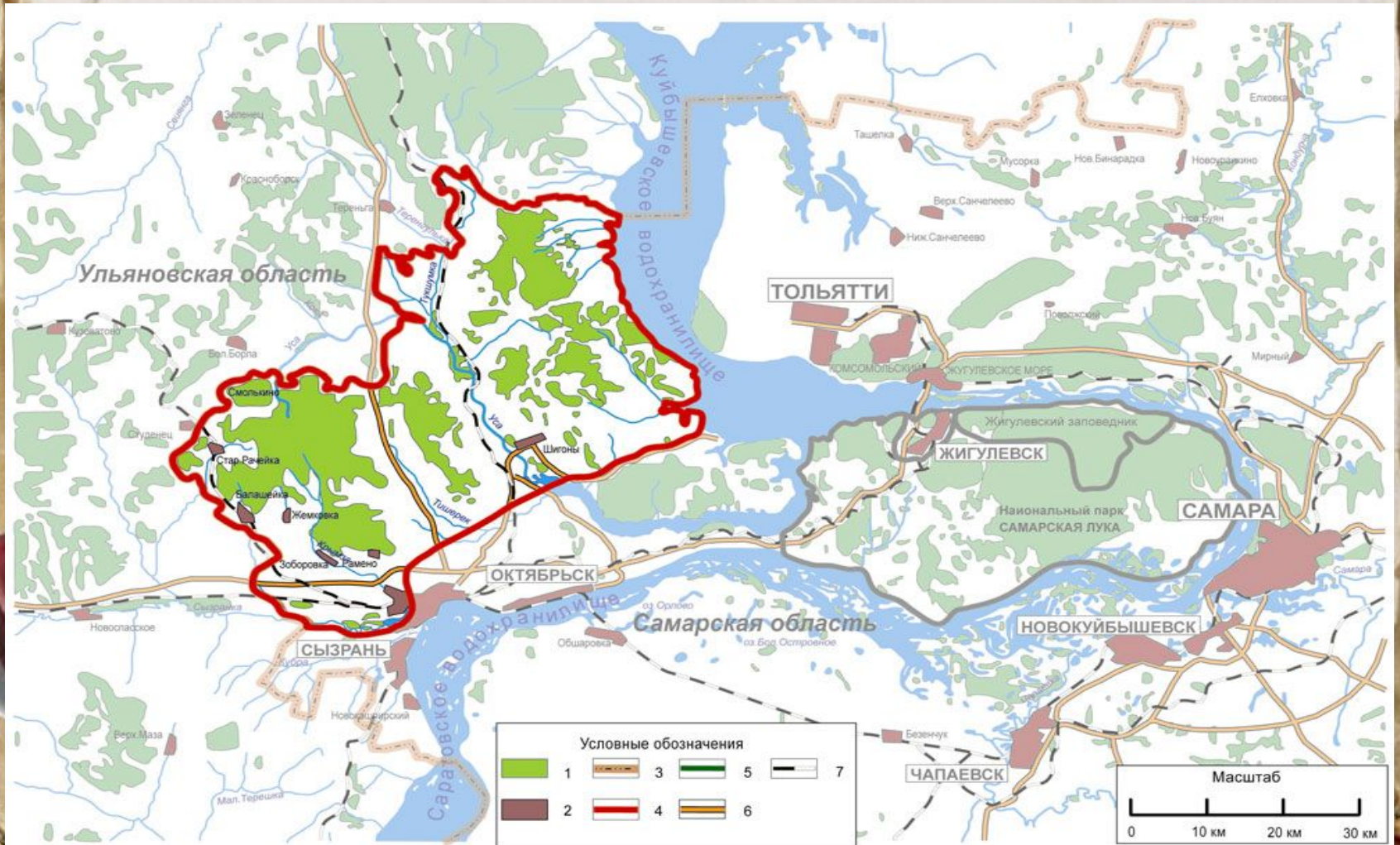
• Чудеса Самарской губернии



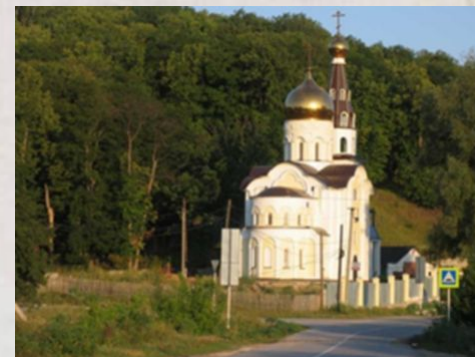
Национальный парк - Самарская Лука



Жигулёвский заповедник



1. Каменная чаша в Жигулёвском заповеднике



- ❑ Легенды о Каменной чаше повествуют об истории прошлых веков Самарской Луки.
- ❑ Каменную чашу называют энергетическим полюсом планеты. Вода из источника по энергетическим свойствам в 3 раза выше, чем водопроводная.
- ❑ В Каменной чаше часто проявляются аномальные явления.
- ❑ В Каменной чаше встречаются редкие виды флоры и фауны.
- ❑ Экскурсионный маршрут привлекает в Каменную чашу огромное количество туристов.

2. Муромский городок



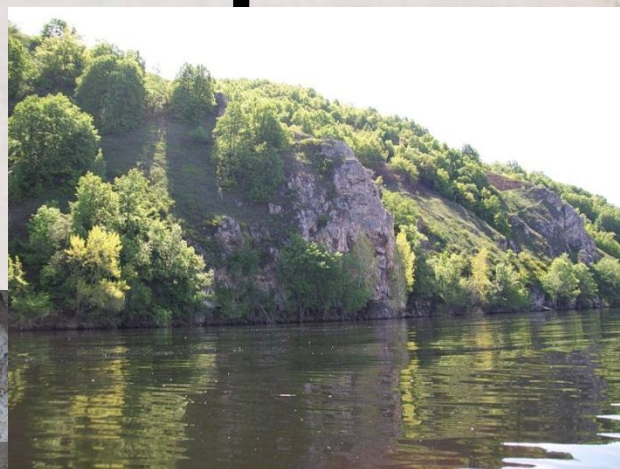
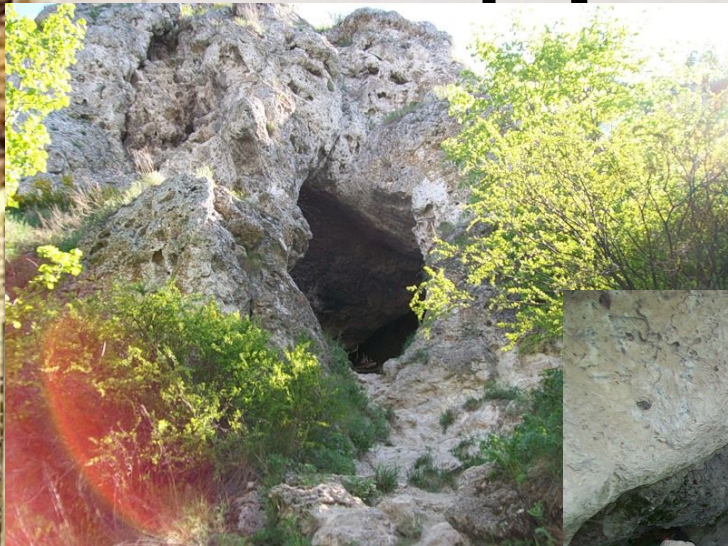
- Крупнейший ремесленнический город 10-13 века Волжской Булгарии.
- Уникальный археологический памятник Самарской Луки, где и сегодня находят следы металлических печей, посуды гончарных мастерских и ювелирных изделий.
- В Муромском городке археологи нашли германскую монету – динару (11в). Она свидетельствует о международной торговле Волжской Булгарии с Западной Европой.
- Полы зданий в древнем городе были построены по технологии «тёплых полов», заимствованных у древних римлян и широко используется в современных квартирах.

3. Гора Светёлка



- Гора Светёлка самая высока и самая западная точка Жигулёвских гор.
- Гора расположена на границе разлома двух литосферных плит, из-за чего происходят сильные геомагнитные излучения. На горе Светёлка происходят мощные энергетические воздействия.
- Профессор из Юж.Америки, замерив приборами излучения, сравнил Светёлку с пирамидами Мая по биоэнергетике.
- На горе Светёлка люди теряются во времени и в пространстве.
- У подножия Светёлки лежат словно отполированные человеком камни. Взяв камень у подножия, поднимитесь на вершину, загадайте желание и оставьте камень среди других. Вместе с ним вы избавитесь от всего негативного.

4. Пещера братьев Гриве



- **Возраст пещеры 130 тысяч лет.**
- **Расположена пещера в Сокольих горах, она самая крупная в Самарской области и третья по длине в Поволжье. Она имеет 4 входа.**
- **Пещера может служить биологическим экспериментом для жизнедеятельности в экстремальных условиях.**

5. Село Ширяево



- Расположено на правом берегу Волги в Ширяевском овраге в очень живописном месте у подножия Жигулёвских гор. По обе стороны оврага расположены 2 вершины: Монастырская и Попова гора.
- Попова гора изрезана старинными штольнями (здесь велась добыча камня и извести ещё при царе).
- В селе находится литературно-исторический дом-музей И.Репина. (художник собирал материал для картин «Бурлаки на Волге»)
- Самая большая колония летучих мышей.

Какие растения и животные живут в Жигулёвских горах?



В Жигулёвских горах живётзанесён в Красную книгу

Ещё в Жигулёвских горах и в нашем лесу растут...

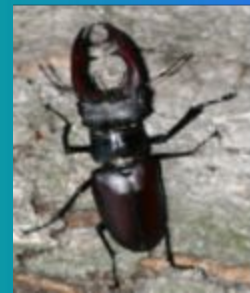
... запрещено уничтожать. Они занесены в Красную книгу

Есть и другие животные – ...

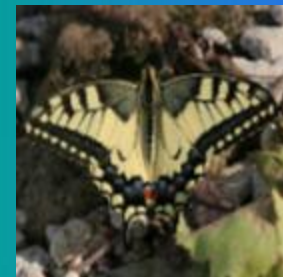


ИССЛЕДОВАНИЯ

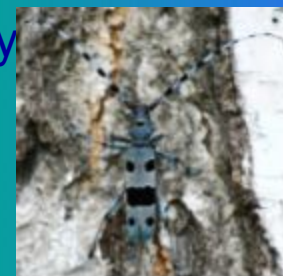
В Жигулёвских горах живёт жук-олень, жук-усач, бабочки махаон и павлиний глаз. Жук-олень занесён в Красную книгу



Ещё в Жигулёвских горах и в нашем лесу растут ландыши, сон-трава, колокольчик, первоцвет.



Ландыши запрещено уничтожать. Они занесены в Красную книгу



Есть и другие животные – уж, гадюка, суслик, землеройка, барсук, орлан-белохвост, филин, кабан



6. Голубое озеро



- находящееся недалеко от села Старое Якушкино Сергиевского района в Самарской области
- Сероводородное воронкообразное озеро с кристально чистой водой ярко-голубого цвета. Глубина озера 23 метра.
- Постоянная $t=+8$ градусов. Зимой никогда не замерзает.
- Площадь водного зеркала всего составляет 300 кв. метров.
- Легенды и рассказы о Голубом озере:
- Рыбалка на Голубом озере не удастся, так как живности в озере нет вообще никакой.

7. Бузулукский бор.



- **Возраст бора 3-4 тыс.лет, сформировался в данном месте когда здесь был влажный тёплый климат.**
- **Более 60 тыс.га занимают пески. 2/3 массива занято сосновыми лесами.**
- **Достопримечательностью бора считаются 2 сосны в возрасте 300-350 лет. Сосны-великаны высотой более 30 метров и диаметром 145 см.**
- **В бору богатая флора и фауна, встречаются редкие растения и животные с Сибири и Дальнего Востока.**

8. Современное чудо света – Самарский железнодорожный вокзал

- Современное здание Самарского железнодорожного вокзала строилось с 1996 по 2001 год без прекращения движения поездов через станцию Самара.



- Железнодорожный вокзал является одним из самых новых, современных и удобных в России и самый высокий ж/д-вокзал на территории Европы (101 м вместе с куполом и шпилем).



Для ЛЮБОЗНАТЕЛЬНЫХ

- Это интересно!
- Что нового можете предложить вы?



- Общая площадь Самарского вокзала – более 32 000 кв. м (вместе со смотровыми площадками). Ежедневно вокзал принимает более 16.000 пассажиров.
- Для пассажиров работает два зала ожидания: «Эконом» на 4 этаже и VIP-зал «Комфорт» на 6 этаже. Зал ожидания «Комфорт» оборудован кондиционерами, мебелью повышенной комфортности, телевизором.
- В здании вокзала можно приобрести билеты на поезда дальнего следования и пригородные маршруты, уточнить график отправления поездов, воспользоваться дополнительными услугами вокзала.
- **На высоте 95 м находится смотровая панорамная площадка, доступная для всех пассажиров.**



Пещера братьев Грече



- Соколы горы известны одной из крупных в области пещерой братьев Грече, которые ее исследовали и впервые описали ее среднюю часть в 1904г. Существует поверье, что один из братьев так и не нашел выхода из нее. Протяженность пещеры около 300м. Пещера представляет собой сложную систему ходов, галерей, залов, узких лазов и имеет несколько входов.
- Главный вход в пещеру расположен на высоте 30м над уровнем Волги . Внутри пещеры даже в самую жару очень холодно. Стены одного из залов пещеры - Ледяного грота покрыты слоем искрящегося инея. В залах средней части пещеры можно стоять во весь рост - их высота от 3 до 6м, а в других можно только ползти. Эта пещера знаменита еще и тем, что в ней была стоянка людей эпохи бронзового века.

БУЗУЛУКСКИЙ БОР

Бузулукский бор – это значительный лесной массив (преимущественно сосновый), резко выделяющийся, словно остров, среди степей Южного Предуралья.

Бузулукский бор вытянулся вдоль долины реки Боровки – притока Самары

– в котловине, которая ниже окружающей местности на 100-150 метров. Его протяженность 50 километров в длину и 32 километра в ширину. Площадь бора – около 111 тысяч

гектар (раньше площадь была больше,

но из-за пожаров и вырубок сократилась). Из них более 60 тысяч гектар покрывают пески. Их толща достигает глубины в 90 метров.

Ученые оценивают возраст Бузулукского бора в 6-7 тысяч лет.



Карта Самарской Луки



Санатории Самарской области

- Сергиевск
- Шигоны
- Сызрань
- Новокуйбышевск
- Тольятти





Голубое озеро

Красивое и необычное Голубое озеро, находящееся недалеко от села Старое Якушкино в Самарской области, имеет удивительно правильную круглую форму, которая объясняется образованием его в карстовой воронке. Бьющие со дна озера сероводородные источники делают воду сказочно голубой, а полнейшее отсутствие жизни – хрустально-прозрачной.

голубое озеро в Сергиевском районе Описание водоема Карта Самарской области

раскрашена разными цветами. Не обделена эта местность реками и водохранилищами.

Одним из самых удивительных водоемов является Голубое озеро в Сергиевском районе. Площадь его водной глади составляет почти 300 кв. метров, а диаметр – всего 16, зато по поводу глубины идут нескончаемые споры. В середине девятнадцатого века краеведом П. С. Лосиевским было сделано подробное описание этого необычного водоема и отмечена глубина в 40 метров. Мощнейший источник на дне озера, по словам ученого, создает такой поток воды, который «мог бы заставить работать три мельничных постава».

Столетие спустя ученый А. Д. Белкин установил наличие на дне озера провала глубиной более 800 метров, из которого и бьет огромной силы источник, превышающий суточный расход воды 6220 куб. метров. Современные исследования показывают глубину водоема не более 18 метров. В 2013 году самарскими дайверами установлен новый провал дна, углубивший озеро еще на 6 метров. Температура воды в озере постоянна в любое время года и соответствует 7,3 °С.

