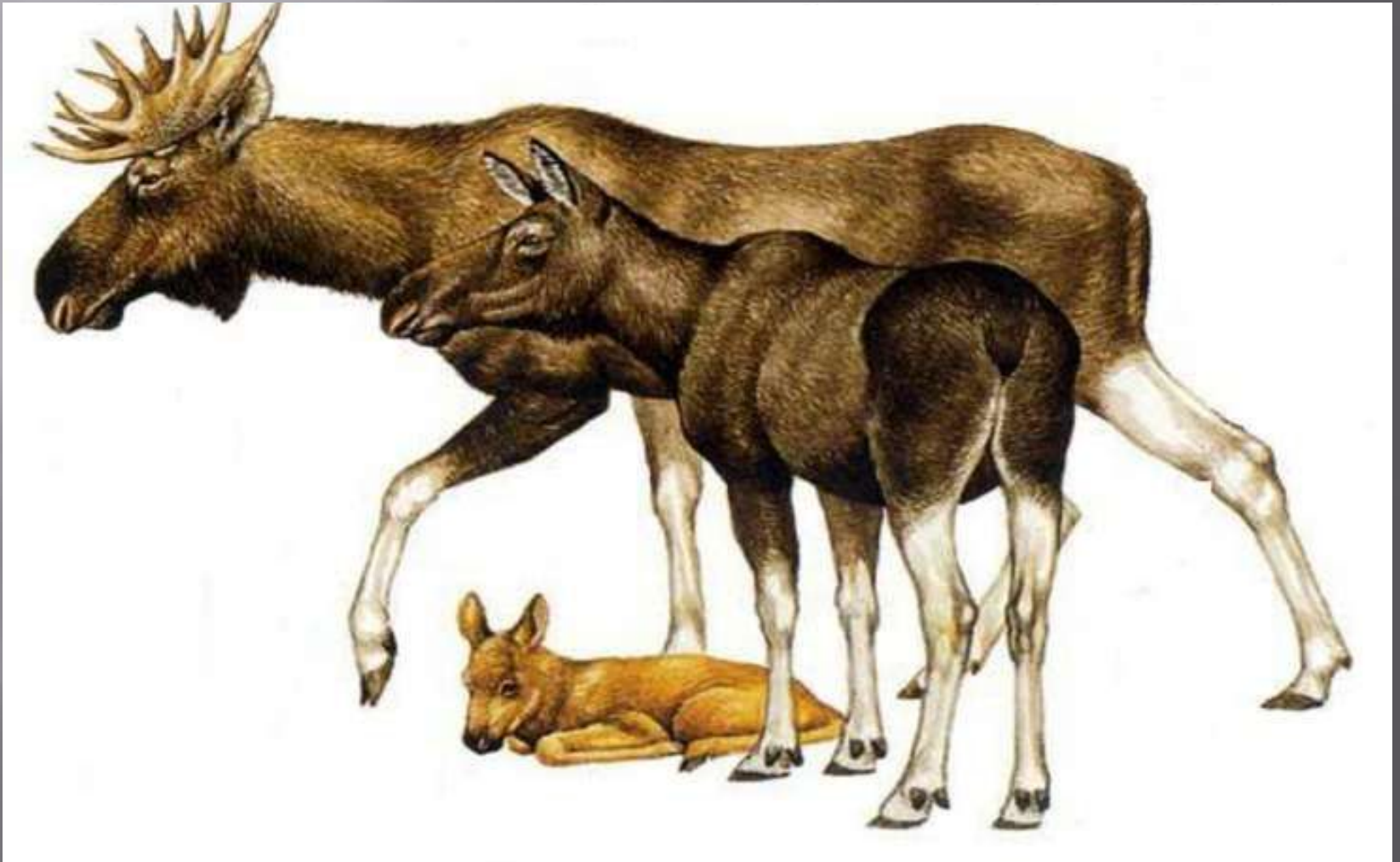


ДИКОЕ ЖИВОТНОЕ: ЛОСЬ

СЕМЬЯ ЛОСЯ ...





- ▣ Лось- самый большой зверь, живущий в наших лесах. Он больше коровы и выше лошади. Ноги большие, длинные, копыта широкие. Он легко передвигается по снегу.

Окраска лося всегда гармонирует с цветом коры вековых деревьев леса и по существу играет защитную роль. Естественно, что в зависимости от места обитания животного она бывает разной.



**Длина его тела достигает 350 см,
общий вес до 600 кг**



**У лося слабое зрение, но
отличный слух и обоняние.**



Копыта у зверя того и рога,
Он смело встречает ими врага,
И коли прогнал его и победил,
То тут же всем громко о том протрубил

ЛОСЬ

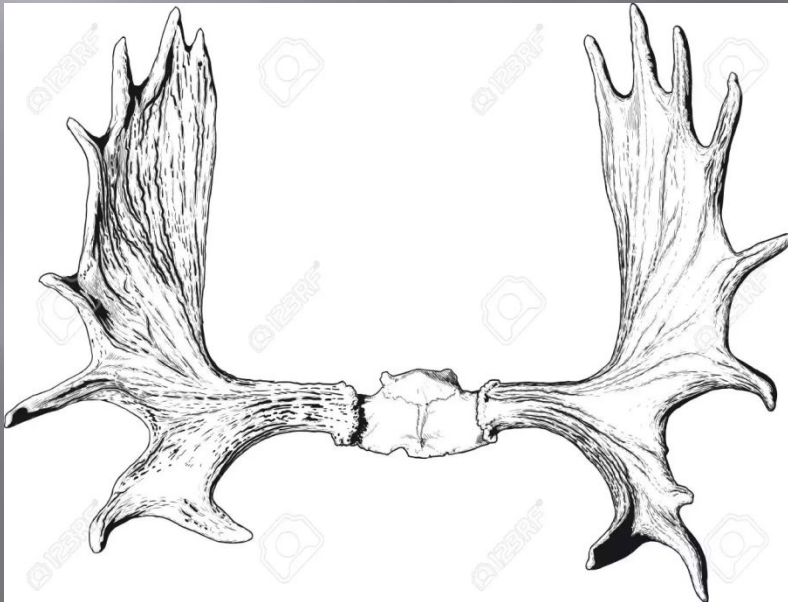
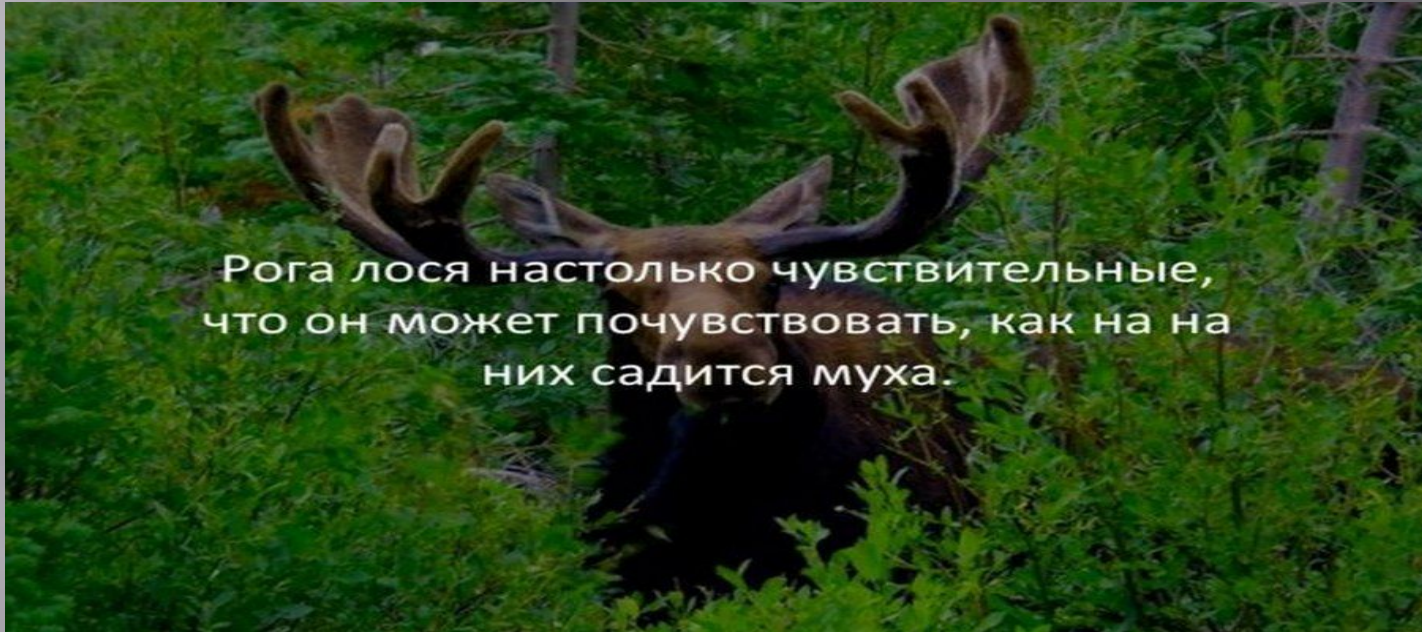


Лось - животное лесной зоны. Он не может жить зимой вне леса.

Устройство копыт, приспособлено для преодоления болотных топей, большой вес не позволяют ему ходить по верх сугробов, как это легко делает северный олень. Лось проваливается в снег, хотя в минуты опасности и способен преодолевать глубокие сугробы

Лось имеет копыта, между которыми натянута перепонка. Когда он бежит, копыта раздвигаются, перепонка натягивается, вес тела распределяется на сравнительно большую площадь опоры, и лось не вязнет.





- По количеству отростков можно определить возраст животного

Лоси кормятся ветками молодых деревьев, сочной травой, грибами, папоротниками и другими растениями. Трудно лосю находить пищу зимой под снегом.

Тогда он ест хвою и кору деревьев, ищет старую засохшую траву.

Кто любит мухоморы?

Этот вопрос удивит тебя, ведь этот гриб для человека несъедобный. Но **мухомор** – лекарство для лосей. Пройди мимо мухомора, не тронув его. Лучше пожелай лосям приятного аппетита.



Мирное соседство лося с человеком не всегда прочно. Почуввав угрозу опасности и постоянное преследование, животное иногда покидает свои излюбленные места.



МОЛОДЦЫ!

Спасибо за внимание!!!

