

Иваново – мой город родной!



Составила:

**воспитатель 1 категории:
Сакина И.В.**



Иваново, май 2014



Цель: Расширение представлений о родной стране, родном крае, родном городе – Иваново.

Задачи:

Обогатить знания детей о родном городе: история, символика, достопримечательности;

Воспитывать любовь к родному городу, краю, умение видеть прекрасное, гордиться им;

Приобщать детей к современной жизни города, желание посещать музеи, театры, выставки, участвовать в городских праздниках;

Развивать любознательность и интерес к познанию родного края.

Иваново — город в центральной России. Известен под названиями «города невест» и «города первого Совета».

Город образован в **1871** году путём слияния старого центра обработки льна села Иваново (впервые упоминается в 1561) с индустриальным Вознесенским Посадом (образован в 1856). До 1932 года носил название Иваново-Вознесенск.





Герб Ивановской области был утверждён 25 декабря 1997 года.

Официальное геральдическое описание герба: "Щит рассечён червленью и лазурью, в оконечности три узких волнистых серебряных пояса. В правом геральдическом поле золотой челнок с серебряной сердцевинкой, в левом лазуревом - серебряный факел. Щит увенчан железной короной.

Щитодержатели: справа - золотой лев, слева - золотой орёл. Постаментом является венок из зелёных стеблей и листьев с синими цветками льна и коробочками хлопчатника, перевитыми червлено-лазуревой лентой с серебряной полоской".

Челнок очень точно и лаконично символизирует основную отрасль экономики - текстильное производство, развивающееся с XVII века и до настоящего времени.

Серебряный факел - общепринятая в геральдике эмблема, символизирующая знание, образование, стремление к прогрессу.

Три узких волнистых серебряных пояса, пересекающих оба поля щита, символизируют великую реку Волгу, протекающую по территории Ивановской области. Одновременно эти эмблемы обозначают полотна ткани, создаваемые на большом количестве текстильных фабрик края. Основной щит увенчивает старинная владимирская железная корона. В обыденном представлении корона обозначает монарха, монархическое правление. Однако в геральдическом языке подобная корона обозначает с одной стороны то, что край когда-то входил в состав Великого княжества Владимирского (XII-XIV века). С другой стороны - корона символизирует права и самостоятельность Ивановской области как субъекта Российской Федерации, её равенство с другими субъектами.



Фигуры льва и орла в геральдике называются щитодержателями и подчёркивают высокий ранг герба.



Щитодержатели так же, как и корона, придают гербу законченный облик и подчеркивают, что этот герб не села, не посада, а субъекта Федерации, пользующегося определёнными правами автономии. Основная композиция герба опирается на постамент в виде венка из льна и хлопчатника. Лен и хлопок - основные виды сырья, перерабатываемые ивановскими текстильными предприятиями.



Именно на этом месте ,
где сейчас площадь
Революции и был
основан город Иваново.
Ручей Кокуй до сих пор
протекает под этой
дорогой!

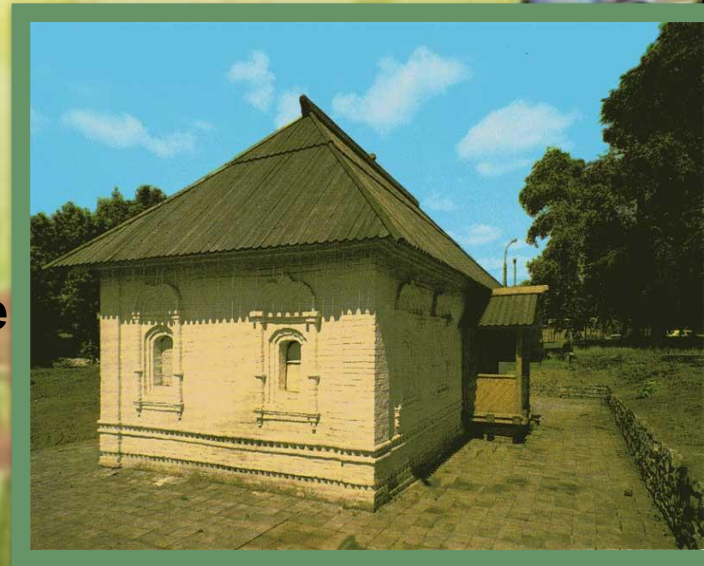




**Деревянная церковь
Успения Пресвятой
Богородицы (кон.
XVII в.);**



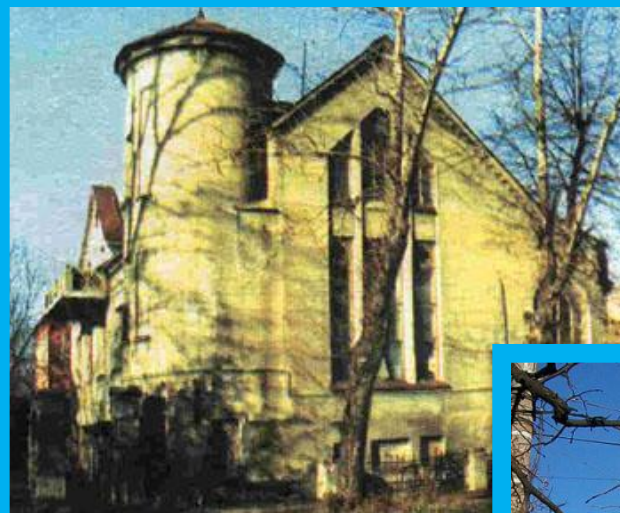
**Щудровская
палатка
Древнейшее
кирпичное здание
города Иваново.**



**В нашем городе много
достопримечательностей.**



*Дом-
корабль
(1930)*

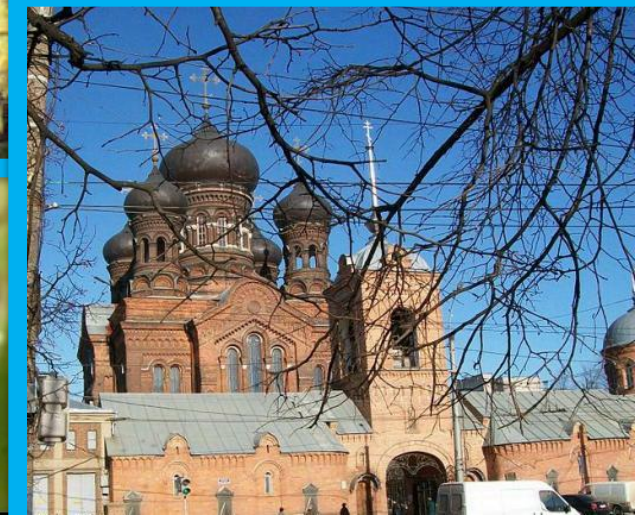


*Усадьба А.
Дюрингера
(1910)*

*Свято —
Введенский
монастырь*



Дом-подкова (1934)



Иваново всегда считался городом текстильной промышленности.

В 1742 году была основана первая мануфактура, это был шаг вперёд после дворовых ремесленных мастерских.

Основал первую мануфактуру Иванова крестьянин Григорий Бутримов.



В истории ивановской жизни тех лет стоит отметить Осипа Степановича Сокова, который ездил в Шлиссельбург, где обучался новым методам окраски ткани. Освоив эту технологию, он привил её на своей родной земле, повысив тем самым качество ткани, а именно рисунка на ткани. Вскоре он первым в Иванове начал заниматься отделкой хлопчатобумажных тканей.

Много современных зданий
для совместного отдыха
родителей и детей.



Цирк



Театры



Здание ИВТЕКС

Музеи:

**Художественный
музей**



Музей ситца



**Музей
Пророкова Б.И.**



**Краеведческий
музей**

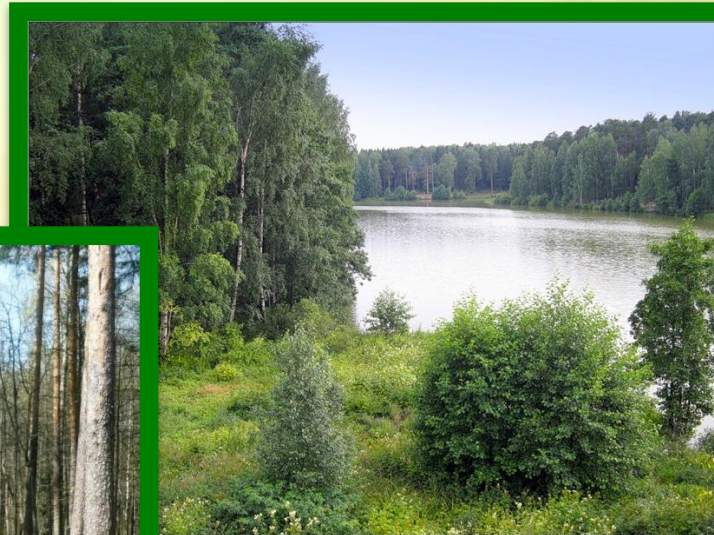
Есть парки:



**Парк Серебряного
Города**



Парк Степанова



Парк Харинка



Шереметев парк



Парк 1905 года

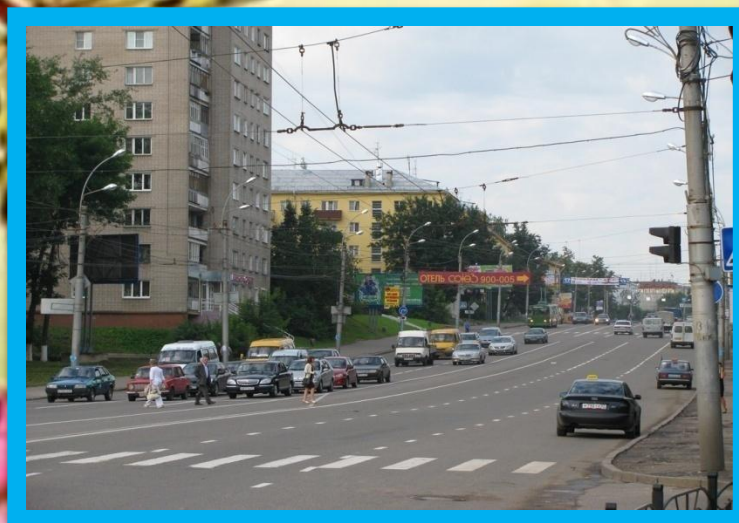
Есть проспекты:



Пр. Ленина



Пр.
Строителей

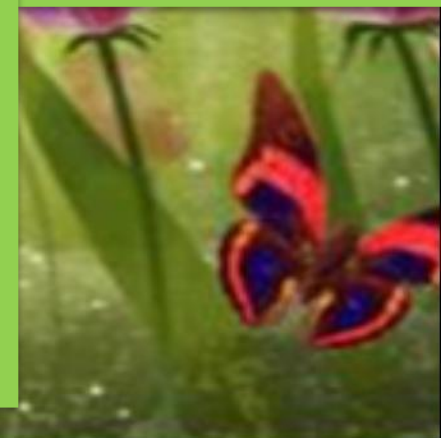
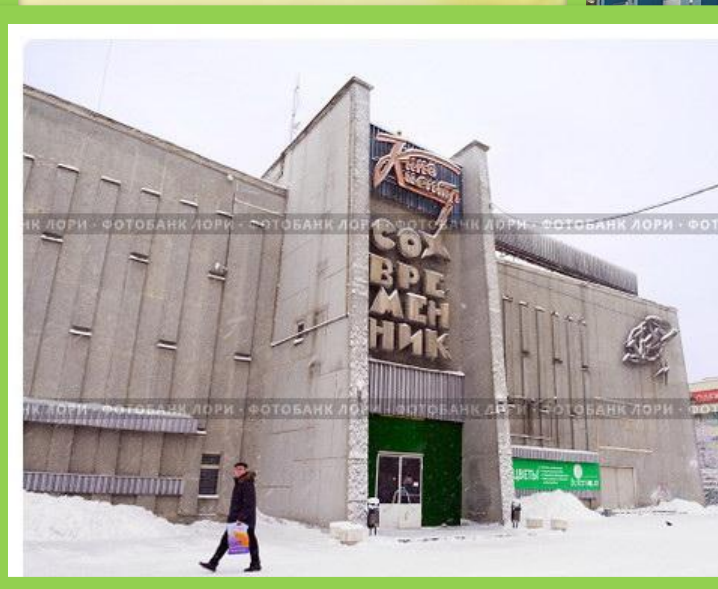


Пр. Фр.Энгельса

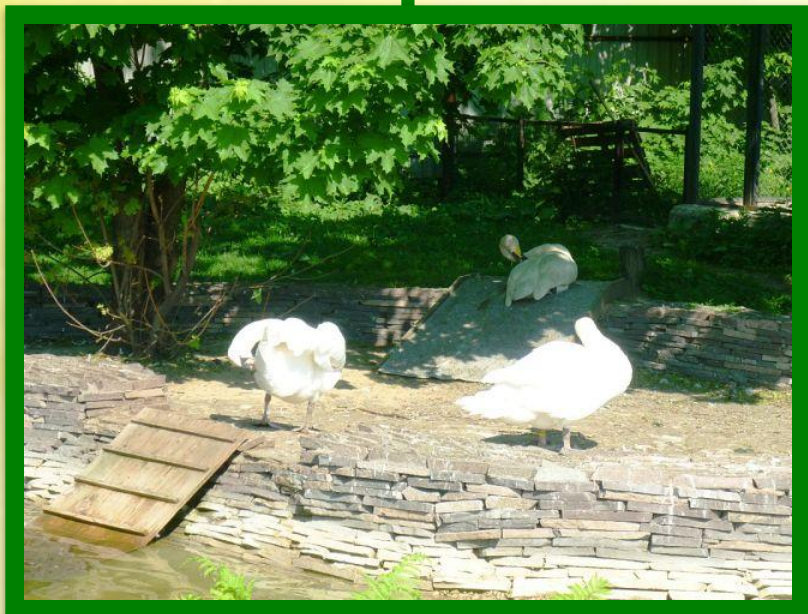


Пр.
Текстильщиков

... И кинотеатры

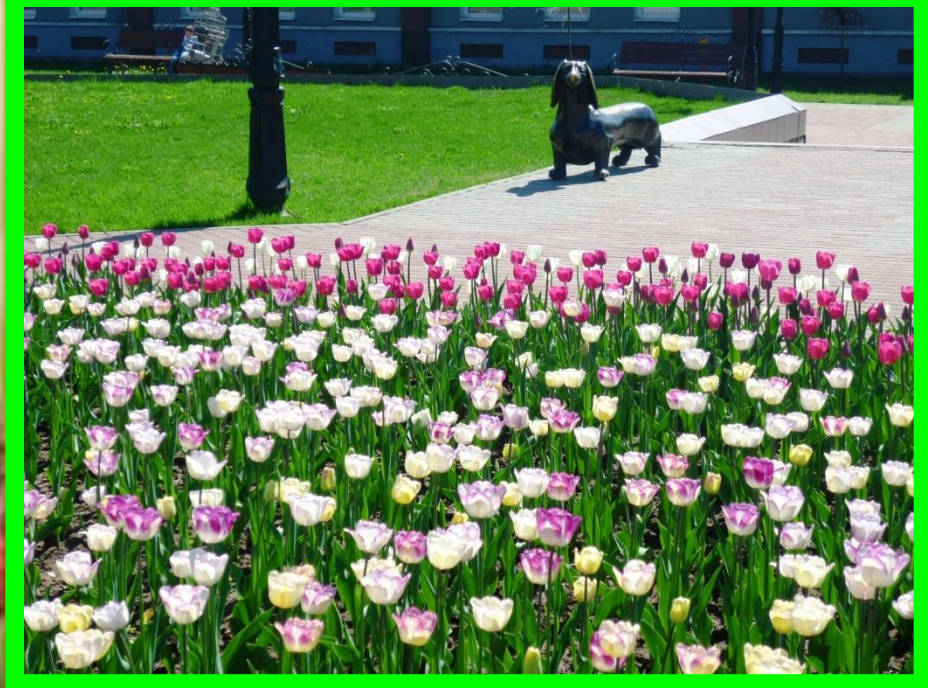


Зоопарк





Наша природа





СПАСИБО ЗА ВНИМАНИЕ

