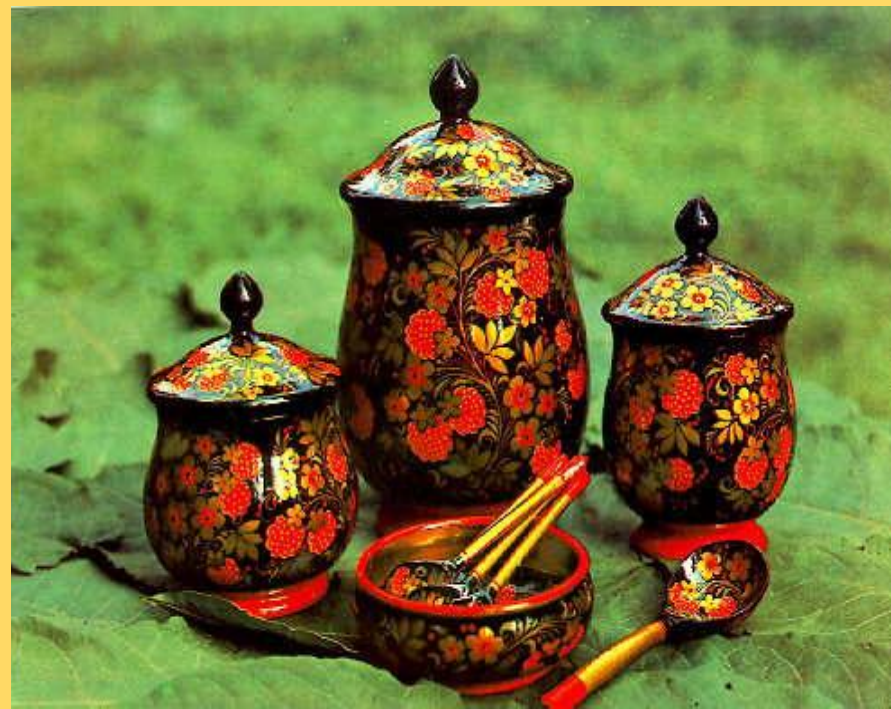


Народные промыслы Нижегородской области

Выполнила:
Вдовина Анжела
Ивановна
Учитель начальных
классов

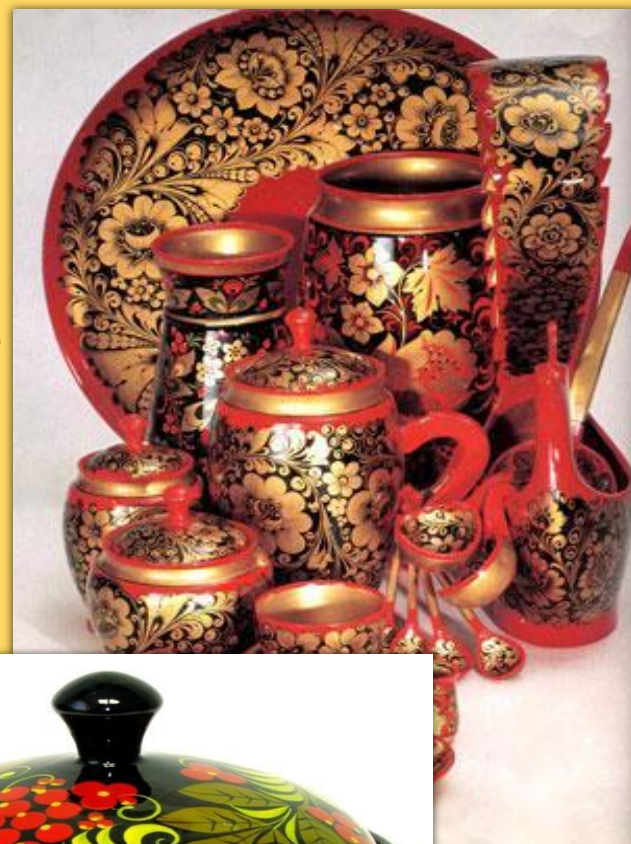


Основные промыслы Нижегородской области:

- Хохломская роспись;
- Городецкая роспись;
- Полховско-майданская роспись;
- Семеновская роспись;
- Резьба по дереву;
- Резьба по камню и кости;
- Лозоплетение;
- Ювелирные промыслы;
- Гончарное ремесло;
- Текстильные промыслы, кружевоплетение, вышивка;
- Валяльный и кожевенный промыслы;
- Обработка металла.

Хохломская роспись

- Самый знаменитый промысел области - хохломская роспись. Зародилась хохломская роспись в Ковернинском районе в XVII в. Хохлома представляет собой декоративную роспись деревянной посуды и мебели, выполненную чёрным и красным (а также, изредка, зелёным, желтым) цветом по золотистому фону. На дерево при выполнении росписи наносится не золотой, а серебристый оловянный порошок. После этого изделие покрывается специальным составом и три-четыре раза обрабатывается в печи, чем достигается медово-золотистый цвет, придающий лёгкой деревянной посуде эффект массивности.
- Традиционные элементы Хохломы — красные сочные ягоды рябины и земляники, цветы и ветки. Нередко встречаются птицы, рыбы и звери.



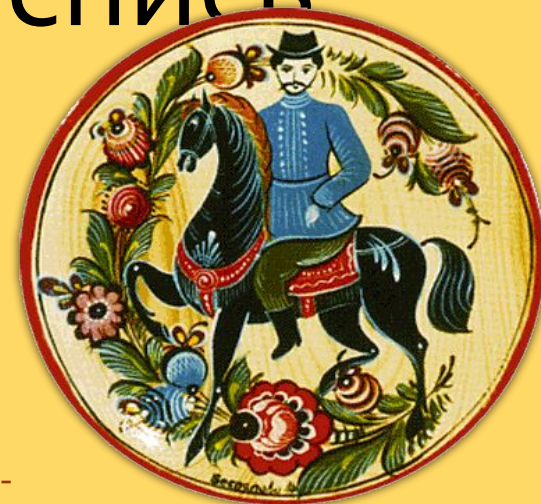
Стили росписи:

- «кудрина» - листья и цветы в виде золотых завитков на красном или чёрном фоне;
- «травка» - узор из крупных и мелких травинок с использованием зеленого цвета;
- «пряник» — обычно внутри чашки или блюда геометрическая фигура — квадрат или ромб — украшенная травкой, ягодами, цветами.



Городецкая роспись

- Городецкая роспись развивается в Городце и его окрестностях. Свое начало роспись берет с резьбы и инкрустации по дереву: ею украшались донца городецких прялок, которые делались из мореного дуба, имевшего разные оттенки древесины. Однако запасы этого сырья подошли к концу, и в конце XIX в. донца стали расписывать.
- Господствующий цвет городецких росписей или ярко-желтый хром или киноварь. Они обычно являются доминантой колорита, фоном всей росписи в целом; синий, зеленый и иногда «разбеленные» тона (розовый, голубой) используются для написания узора, черный и белый – для проработки деталей.
- Любимые мотивы художников - изображаемые "дамы" и "кавалеры" во время свиданий, чаепитий, застолий, прогулок в саду или по улице, поездки на лошадях, городецкий конь, птицы, стилизованные цветочные орнаменты с "розами" и "купавками".



Технология выполнения росписи:

Материалы: Темпера. Можно использовать гуашь с добавлением клея ПВА.

- Из каждого основного цвета составляется два оттенка: один разбеленный, другой более насыщенный.

Порядок выполнения росписи:

- А) Роспись выполняется прямо на деревянной основе или основа грунтуется желтым, красным, черным цветами.
- Б) На выбранной для росписи разделочной доске или поверхности другого предмета тонкими линиями карандашом намечается композиция будущего узора. Главное - наметить расположение и размеры основных, самых ярких пятен - например, цветов. Это узлы композиции. Средние детали - нераспустившиеся бутоны - связывают крупные детали между собой; мелкие – веточки, листочки - дополняют тему и мало влияют на общую композицию.
- В) В узлах композиции широкой кистью наносятся, как правило, пятна правильной круглой формы - основа цветка.
- Г) Поверх светлых пятен наносятся тонкие мазки вторым, более темным колером того же оттенка, например, синим по голубому – обводка. Контур обводки – рисующий, изображает контуры лепестков цветка. На этом же этапе между крупными элементами изображаются листочки, форму которых получают двумя-тремя мазками кисти.
- Вся роспись состоит из элементов: круги- подмалевки, скобки, капли, точки, дуги, спирали, штрихи.
- Д) Заключительный этап росписи - нанесение черной и белой краской штрихов и точек. Этот прием называется «оживкой» и придает работе законченный вид. Выполняется самой тонкой кистью.
- Е) После высыхания темперы изделие можно покрыть бесцветным лаком.

Мотивы городецкой росписи

- Цветы – розы, купавки с симметричными листьями;
- Животные – конь, птица;
- «Древо жизни» - сюжет, олицетворяющий природу. По обеим сторонам «древа», могут быть изображены кони или птицы;

Композиция:

- цветочная роспись;
- цветочная роспись с включением мотива «конь» и «птица»;
- сюжетная роспись.



Полховско-майданская роспись

- Полховско-майданская роспись возникла в крупном селе Полховский Майдан Вознесенского района. Она сложилась на рубеже XIX-XX вв.
- Выполняется анилиновыми красками с преобладанием ярко-розовой, желтой, зеленой, фиолетовой на предметах кухонной утвари, игрушках-тарарушках, небольших сувенирах, матрешках.
- Любимые темы - орнаменты из цветов, нарочито небрежно нарисованные условные деревенские пейзажи. Сувениры и матрешки, которые здесь производят, отличаются от всех известных необыкновенной яркостью и оригинальностью. Матрешки имеют и специфические названия — тарарушки.
- В росписи используют разнообразные приемы: «цветы», «травки», «пестрение», «домики».



Семеновская роспись

Широкую известность имеет семеновская роспись, которой украшают традиционных местных матрешек (в представлении русского человека - матрешек "настоящих", классических) в ярких платках с цветами. Их вытачивают и расписывают художники города Семенова на фабрике «Семеновская роспись». На предприятии есть музейно-выставочный зал, проводятся мастер - классы по росписи матрешек.



Резьба по дереву

- Выразительной рельефной резьбой по дереву занимаются мастера Семенова и Городца: шкатулки, вазы, панно, сундуки и резные доски с фигурами животных, стилизованными лицами людей, традиционные пряничные доски (с их помощью штампуются узоры на пряниках перед выпечкой) во многом следуют образцам, которые оставили мастера прошлого.
- В Семенове занимаются инкрустацией по дереву - делают мебель и предметы утвари, украшая их узорами из наклеенной и покрытой лаком соломы различных оттенков. Но в то, что это именно солома, невозможно поверить, даже взяв в руки такую шкатулку или подсвечник.



Наиболее колоритным образцом русской избы является дома, украшенные глухой резьбой, а в Нижегородском крае таковых сохранилось не мало. Этот вид декоративного искусства получил название "корабельной рези" (ибо изначально резьбой украшали носовые части кораблей и лодок), а позднее "домовой" или "глухой" резьбы. При всей традиционности образов и технологии изготовления резьба на крестьянских избах Нижегородской области различна в зависимости от времени и места изготовления. Особенно богатая она в Городецком, Чкаловском, Балахнинском районах. Резьба трудоемка и требует большой физической силы, мастерства и фантазии.



Резьба по камню и кости

Резьба по камню

- История камнерезного промысла уходит корнями в далекое прошлое и неразрывно связана с таинственной «мраморной» пещерой, расположенной на берегу реки Пьяны в с. Борнуково Бутурлинского района. Издавна эта пещера славилась своим поделочным камнем — ангидритом или как его называли «нижегородским мрамором». Он был самых разных оттенков: розового, белого, голубоватого, коричневого, серого и зеленоватого, с разнообразными рисунками и узорами. Во времена Екатерины II камень, добываемый в пещере отправлялся в Санкт-Петербург на отделку дворцов. Расцвет боруковского камнерезного искусства приходится на 30-е годы XX века, когда в с. Борнуково была создана фабрика художественно-камнерезных изделий «Борнуковская пещера».



● Резьба по мягкому камню — одна из наиболее сложных областей современного декоративного искусства. При обработке камня используется токарная обработка в сочетании с объемной и рельефной резьбой, гравировкой. Образцы животных и птиц отличаются лаконичностью и в то же время неповторимыми «характерами», которые позволяют выявлять природную красоту материала. Выразительный силуэт, мягкая пластичность, лиричность, бесхитрость создаваемых образцов передают красоту и своеобразие животного мира и доброту русской души.

● Помимо скульптур птиц и зверей, в большом ассортименте мастера предприятия изготавливают предметы быта: изящные подсвечники, вазы, шкатулки, письменные наборы. На фабрике работает музейно-выставочный зал, для желающих проводятся мастер-классы резьбы по камню, экскурсии по фабрике и к Борнуковской пещере.



Резьба по кости



- В Варнавине работает фабрика по косторезке. В основе варнавинской резьбы по кости лежит своеобразный художественный стиль, сложившийся на основе выразительных орнаментов нижегородской домовой резьбы по дереву. Каждое изделие режется мастером от начала до конца без применения штампов и шаблонов, что способствует авторской индивидуальности и творческому подходу при изготовлении каждого изделия.
- Варнавинская фабрика специализируется на выпуске изделий из простой поделочной кости. Изделия выполнены в технике ажурной, плоскорельефной или объемной резьбы. В ассортименте предприятия более 300 наименований изделий утилитарного и декоративного назначения. Это женские украшения, шкатулки, ларцы, письменные приборы, шахматы, подсвечники, вазы, стаканы, а также вязальные крючки и игольницы. Кроме традиционных изделий, предприятие имеет успешный опыт разработки и производства продукции с фирменной символикой, выполненной, по желанию заказчика, как на существующих изделиях, так и по оригинальному заказу.

Лозоплетение

- Жители Павлова, Арзамаса, Лысково и Городца владеют искусством плетения из лозы. Лоза представляет собой прутья ивы. Для плетения пригодны стебли-путья толщиной у корня до 15 мм, а также ивовые палки диаметром 15–40 мм, прямые, гибкие, с малой побежалостью, со здоровой древесиной, маленькой сердцевинкой, с однородной окраской и гладкой поверхностью.
- Из лозы могут быть изготовлены всевозможные хозяйственные корзинки, корзины-сундуки, корзины-чемоданы, колыбели, санки, абажуры, подсвечники-канделябры, вазы, шкатулки, сумки, кашпо, сухарницы, конфетницы, подносы, декоративные тарелочки, всевозможные сувениры, рыболовные принадлежности и т. д.



Ювелирные промыслы - филигрань

- Филигрань - разновидность ювелирной техники (от итальянского filigrana, в свою очередь это слово происходит от латинского слов filum (нить) и granum (зерно), поскольку узор иногда выполняется не только из витой проволоки, но из мельчайших металлических шариков).
- Ювелирная фабрика, которая сложилась на основе местных промыслов, в области одна - в селе Казаково Вацкого района. Казаковцы освоили технику зерни - украшения поверхности наплавленными шариками металлов и филиграни - спаивания узоров из тонких проволочек, иногда в сочетании с эмалями, при которой рельефные металлические орнаменты оживляются вкраплениями ярких красок.

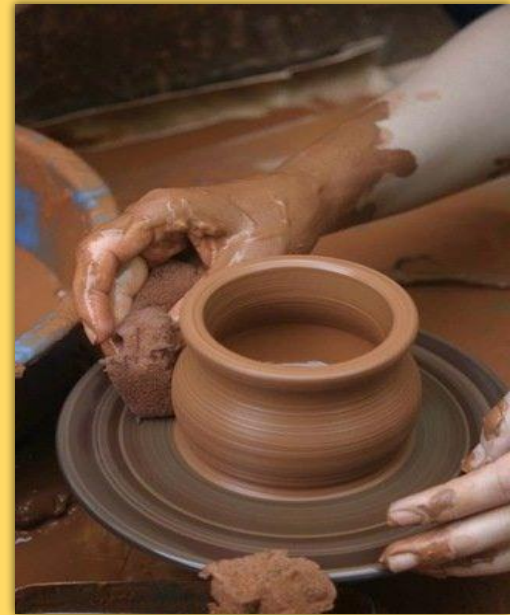


- Казаковский завод выпускает самые разнообразные художественные изделия: декоративные вазы и чаши, шкатулки с музыкой, подстаканники, вазы, конфетницы, женские украшения, чайные ложки, кубки, медали, значки, ордена и знаки различия для Российской армии. В последние годы на предприятии стали изготавливать предметы церковного направления — настольные и подвесные лампы, оклады к иконам, кресты, панагии.



Гончарное ремесло

- Гончарный промысел России зародился в селе Богородское. Богородские гончары выделяли большое разнообразие глиняной посуды на все случаи жизни: горшки, плошки, кринки, рукомои, лотки, подойники, полевика, корчаги, опарницы, пасхальницы, кисельницы и даже самовары.
- В Городецком районе село Смиркино так же знаменито своими гончарным промыслом – здесь старинным способом делают кухонную посуду. В селе Жбанниково с давних времён делают игрушки-свистульки. Особая окраска, символизирующая кровь, душу, жизненную силу, а также сам процесс игры на этих примитивных музыкальных инструментах тесно связаны с древними магическими ритуалами.



Текстильные промыслы, кружевоплетение, вышивка

● Городецкая золотная вышивка

- Издавна славится по всей России городецкое золотное шитье. Мастерицы Городца использовали самую разнообразную технику, работы мастериц отличались богатым орнаментом и безупречным качеством. Вышивкой украшали и одежду, особенно платки и душегреи.
- Лучшие мастерицы знали более 100 усложненных вариантов вышивки только в технике узорных прикрепов, а также старинный петельный шов («на аксамитное дело»), состоящий из золотых или серебряных упругих петель, густо заполняющих основные мотивы орнамента и многие другие уникальные техники вышивки.



- Городецкие мастерицы по сей день сохраняют традиции орнамента сказочных «разметных трав» или растительных мотивов, раскрывающих красоту окружающей природы и проникнутых тонкой поэзией. Чеканный кованный шов «по карте», слегка возвышающийся над узором, подчеркивает упругость и округлость виноградных ягод. Сочетание плотного настила из золотых нитей с разряженными стежками показывает трепещущую нежность лепестков крупных цветов. Длинные тонкие петли листьев и маленькие блестки вместе с просвечивающим ярким фоном шелка создают необычную среду узора, через которую проступают крупные, пышные искрящиеся цветы и сочные гроздья винограда — излюбленные мотивы городецкой вышивки.



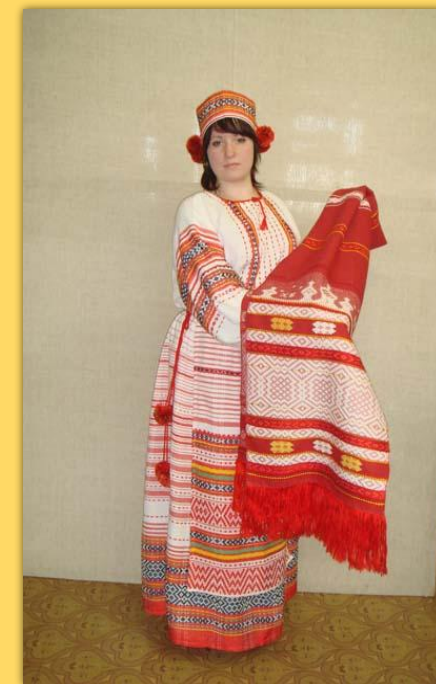
Чкаловский гипюр

- Не менее знаменита и вышивка, исполненная в технике «чкаловский» (горьковский или нижегородский) гипюр. В конце XIX века на территории современного Чкаловского района сложился особый вид вышивки «по выдергу», то есть по крупной сетке, образованной путем выдергивания продольных и поперечных нитей полотна, известная под названием «гипюр». Прозрачностью и мягкостью эта вышивка напоминает кружево. Главным элементом узора, характерным для «нижегородского гипюра», являются ромбы, «цветками». Существует около 50 видов швов — разделок, которыми заполняются «цветки». Строчечная вышивка становится предметом промысла и все женское население сел и деревень от зари до зари сидело за пальцами, покрывая ажурным узором белое полотно.



Узорно-ремизное ткачество

- Женщины нижегородских сел занимаются кустарным ткачеством. Известны тканые изделия Шахуньи. Домоткаными узорами крестьянки украшали половики, одежду, покрывала, скатерти, столешницы, полотенца. Материалом для ткачества служили лен, шерсть и хлопок. Нижегородское ткачество отличалось большой узорностью геометрического орнамента и тонкостью колорита. Количество цветов в ткани немногочисленно, гармонично и благородно в оттенках. В основном это белый, красный, синий цвета. Благодаря тонко найденному композиционному решению цвета и орнамента изделия ткачих имели особенную изысканность.



Валяльный и кожевенный промыслы

- В селах Борского района и в Арзамасе делали валенки и кошму, изготавливали войлочные шляпы.
- Традиционно обработкой кож и шитьем обуви занимались кустари Богородска, в Княгинине и Большом Мурашкине шили тулупы. В настоящее время единственным предприятием Нижегородской области по художественной обработке кожи является объединение «Ренессанс». «Ренессанс» специализируется на выпуске изделий из натуральной кожи с применением художественной обработки: выжигания, резьбы по коже, подсветки, плетения, тиснения и т.д. Всевозможные шкатулки, коробочки, фотоальбомы с любым рисунком (в том числе и с символикой Нижегородского края) или надписью, эксклюзивные кожаные футляры, фляжки, настенные панно придется по душе вам и вашим близким.



Обработка металла

- С давних времен славился Нижегородский край традициями металлообработки. Одним из центров кузнечного и ножевого промыслов был и остается древний город Павлово, где выпускали многообразные столовые приборы, известные на всю Россию. Город Павлово знаменит и тем, что здесь ученики Павловского училища изготовили царь-замок весом почти 400 кг., который включен в книгу рекордов Гиннеса, в музее находится уникальная микроскопическая механическая золотая блоха, а центральную площадь города украшает памятник кузнечного искусства – кованное дерево – лимон.
- Традиции металлообработки сложились на базе кустарных промыслов, имеющих многовековую историю. В селе Чулково Вачского районе мастерили обитые железом сундуки для продажи на Нижегородской ярмарке, в Пурехе Чкаловского района и Лыскове отливали медные колокольчики.





Спасибо за внимание!