



**Природные
памятники
Северной Осетии**

ФИЗИЧЕСКАЯ КАРТА РЕСПУБЛИКИ СЕВЕРНАЯ ОСЕТИЯ-АЛАНИЯ
по В. А. Станкевичу (1967) с дополнениями



В северной части Центрального Кавказа, там, где бурный Терек, покинув суровые снежные горы и мрачные ущелья, вырывается на простор предгорных равнин, находится небольшая по площади (около 8 тыс. кв. км) Республика Северная Осетия-Алания.

Расположена она на северном склоне Большого Кавказского хребта между Кабардино-Сунженским хребтом (на севере), Главным и Казбекским массивами (на юге), Суганской горной цепью (на западе). На севере к территории республики примыкает часть Моздокской степи.

Природа Северной Осетии богата и разнообразна. На небольшой территории республики можно встретить почти рядом самые неожиданные ландшафты: ковыльную степь, влаголюбивые буковые леса, полупустынные межгорные котловины, ущелья, поросшие вечнозелеными соснами, безжизненные скалы и пышные цветущие горные луга, вечные снега и ледники. Это объясняется, прежде всего, сложным горным рельефом республики, а также близостью различных по природе районов, таких, как жаркие закаспийские пустыни, влажные причерноморские субтропики и сухие степи Восточного Предкавказья.



Замечательные образцы природы еще Александром фон Гумбольдтом (известным немецким ученым-энциклопедистом) были названы памятниками природы. К настоящему времени в Северной Осетии 163 природных объекта названы памятниками природы. Среди них есть настолько уникальные, что имеют федеральное или региональное значение, то есть подобных им нет во всей стране или на всем Северном Кавказе- их 45. Остальные местного значения.



Геологические памятники природы

◆ Ледники



Площадь современного оледенения в Северной Осетии около 200 км².
Ледники расположены в основном в горных узлах: Суганском, Цей-
Караугомском, Тепли-Архонском, Казбекско-Джимарайском.
Ледники являются важным элементом высокогорных ландшафтов и
определяют ход многих природных процессов. Они дарят людям красоту.
Тысячи путешественников посещают этот чарующий мир.



Караугомский ледник

- ◆ Это самый большой ледник в Северной Осетии, его длина-13,3 км, площадь- 26,6 км². Его называют ледяным сердцем Дигории. Расположен он на западе республики, в Дигорском ущелье, в 9 км к югу от с. Дзинага. Караугомский ледник - один из самых больших на Кавказе. Только двум ледникам - Безенгийскому и Дых-су - уступает он по своей длине. И нет на всем Кавказе ледника, который бы так низко спускался, вклиниваясь в лесной пояс, до высоты 1850 м над уровнем моря.
- ◆ Огромная масса льда пробивает себе дорогу между совершенно отвесными скалами в долину.





Ледник и вершина Караугом

- ◆ Ложе ледника здесь очень неровное и весьма крутое. Лед по этому ложу сползает под огромным давлением сверху. Его тесно сжимают каменные бока ворот. И в самых воротах он низвергается с высоты почти 3.500 м грандиозным ледопадом. Ниже ледопада ледник течет по более ровному ложу, но вскоре снова встречает на своем пути скалы и образует второй ледопад. За этим нижним ледопадом ледник снова выравнивается.

Мидаграбинский ледник



На правом склоне долины реки Мидаграбиндон видна извивающаяся тропа, ведущая к Мидаграбинскому леднику. Еще в позапрошлом веке эти скалы были покрыты ледовым панцирем, о чем говорят свежие следы ледовой штриховки и освободившиеся от льда участки, которые еще не успели зарости травой. Стоит немного пройти, и взору откроется уходящая к востоку почти горизонтальная ледовая река. Это и есть сложный долинный ледник Мидаграбин. Когда-то по леднику через перевал Реси в Трусовское ущелье вела тропа, ныне заброшенная. К.Н. Россиков, один из первых исследователей ледника, на перевале обнаружил наконечники стрел, древние персидские монеты, остатки седла, полуистлевшие деревянные палки, с помощью которых добирались до перевала и оставляли их там.

Обширные поля ледника Мидаграбин сверкают на солнце — кусочек Арктики над Осетией! Область питания его горным отрогом разделена на две части: большую — южную и меньшую — северную. Над ледником открывается уникальная по красоте и грандиозности круговая панорама ледникового цирка, окруженного высочайшей вершиной Северной Осетии Джимарайхохом (4780 м), а также Суатисахохом (4773 м), Шаухохом (4636 м) и др.



Цейский ледник

- ◆ Незабываемо чарующий мир льда окружает каждого, кто приходит на Цейский ледник. Всюду масса ледниковых явлений: глубоких трещин, ледяных столов, мельниц, образованных от таяния льда, ледниковых «стаканов», заполненных прохладной и чистой водой. Выше ледник, сползая с крутых скальных склонов, ломается и приобретает причудливые формы ледяных глыб и столбов.



Пещеры

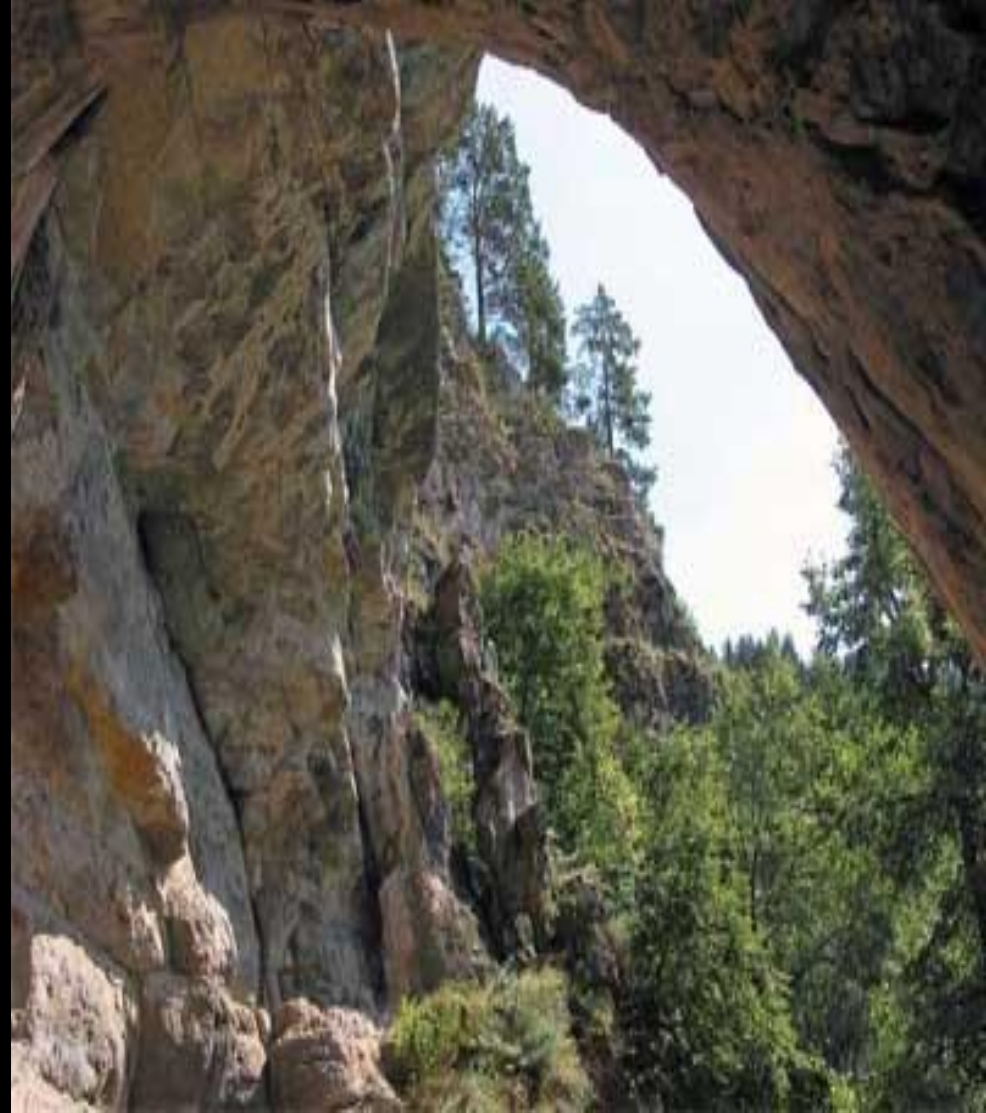
- ◆ В республике их насчитывается более 10. Из пещер отметим: Шуби-Ныхасскую, Нывджинлагат, Университетскую.



Шуби-Ныхасская пещера. Утверждена в качестве геоморфологического памятника природы местного значения. Небольшая карстовая пещера выработана в нижнемеловых известняках в зоне Карцинского разлома. Многие полости пещеры сопряжены с зонами тектонических нарушений. Пещера обводнена. Особенностью пещеры являются разнообразные натечные карбонатные образования, такие как сталактиты (сосульки, свисающими сверху), сталагмиты (поднимающиеся с пола), корки, и другие.

В пределах Скалистого хребта находится небольшая карстовая полость- **Сталактитовая пещера Нывджин-Лагат**, охраняемая в качестве ГПП федерального уровня. Она сформировалась в нижнемеловых известняках в результате карстовых процессов и интересна своими многочисленными натечными образованиями, сталактитами и сталагмитами. Протяженность пещеры - 170 м, дно ее неровное, с обрывистыми уступами и колодцами, заполненными водой. Высота полостей колеблется от 1 до 15-20 м, а ширина - от 1 до 4 м.





Длина **Университетской** пещеры- 2 км 500 м. В ней привлекает внимание каньон с ручьем, в русле которого много небольших озер с оказанной галькой. В ее входном коридоре зимой образуется лес ледяных сталактитов и сталагмитов. Расположена пещера на правом берегу р. Фиагдон, на Северном склоне Пастбищного хребта

Виноградная лоза, дубы, сосны
и ели у Станции Дарья

«Ермоловский камень» – свидетель истории





«Ермоловский камень» — геологический памятник природы, гигантский гранитный валун размерами 28,5x16x14 м, объемом около 6000 м³ и весом до 15 тысяч тонн. Часть валуна скрыта под речными отложениями. Он был вынесен на нынешнее место, как предполагают геологи, в результате одного из периодически повторяющихся обвалов Девдоракского ледника. Академик Абиx первым в «Известиях Императорского русского географического общества» описал валун как «самый большой эрратический камень (то есть, перенесенный ледником на большое расстояние и состоящий из породы, обычно отсутствующей в местах отложения), который известен не только на Кавказе, но и в Европе.



Ущелье Кадаргаван



Это один из примечательных, величественных геолого-геоморфологических памятников природы Северной Осетии, через который открывается вход в верховья Фиагдона. Он расположен возле перевала Кадаргаван. Когда-то здесь проходила узкая тропа, где с трудом могли разъехаться всадники.

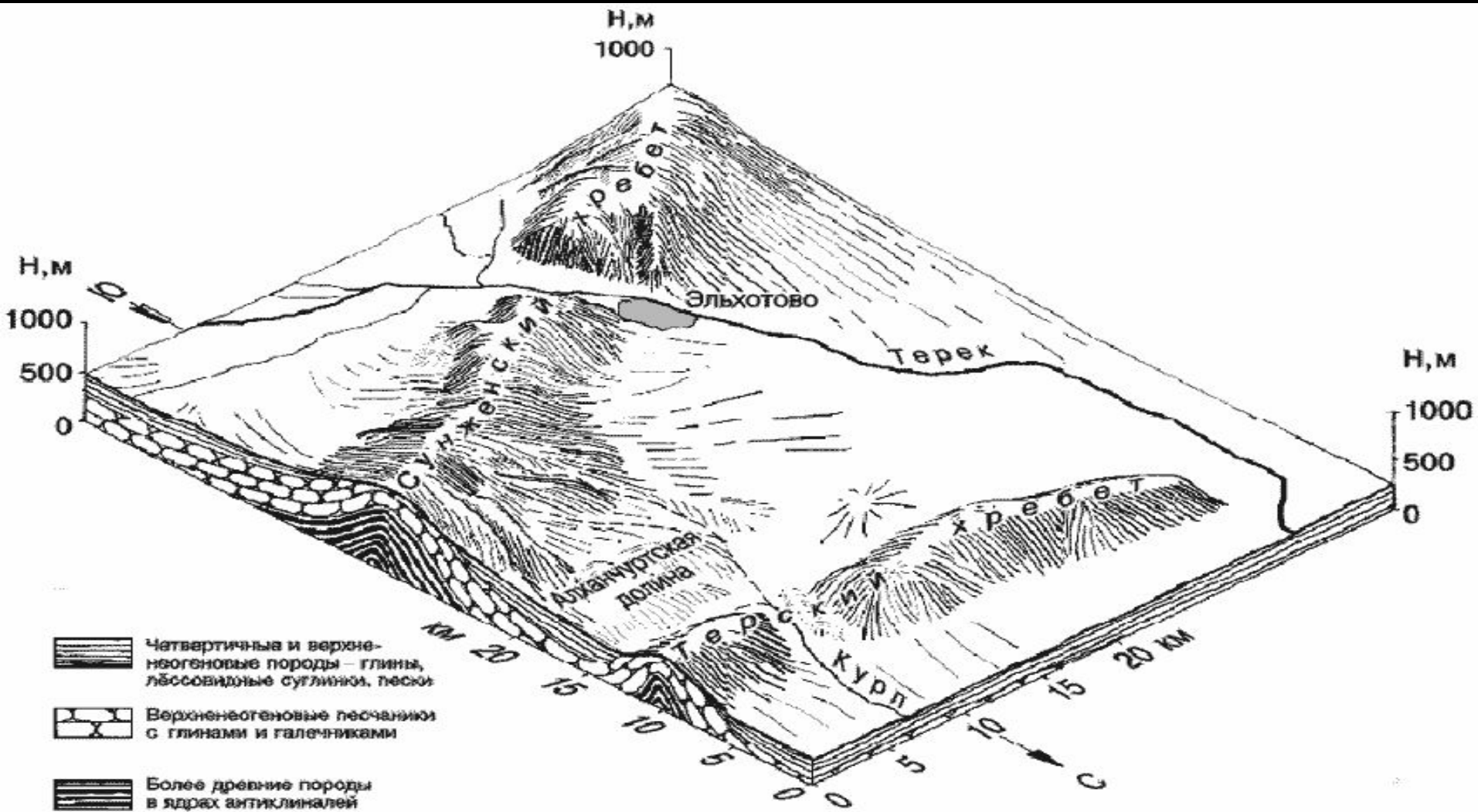
Полное представление о грандиозности каньона можно получить, осматривая его сверху. Река Фиагдон на протяжении нескольких десятков метров протекает в узкой щели. Глубина каменной щели превышает 60 м, ширина, при почти вертикальных стенках, местами едва достигает 3—4 м, а длина его -250 м. В неправильном по форме русле на дне шумит и пенится вода. Отвесно спускающиеся боковые стены из серого известняка у дна суживаются местами до 2—3 метров.



Эльхотовские ворота



Примером ландшафтного памятника является долина прорыва — Эльхотовские ворота, где представлены древние террасы и озерные отложения, массивы тугайных лесов, земляные пирамиды в обрывах лессовидных суглинков с интересной флорой, красивое обнажение пемзовых конгломератов и туфопесчаников, прибрежно-водная растительность и остатки древнего городища Дедакова.



Гидрогеологические памятники





Памятниками гидрогеологической группы являются водопады, озера, минеральные источники, естественные фонтаны, также примечательны торфяные болота республики.

Заслуживают особой охраны как геолого-гидрологические памятники природы карстовые озера. Примером таких памятников являются подземное озеро в Ныхасской теснине, глубина которого достигает 7 м. Озеро является аналогом знаменитого озера Провал в г. Пятигорске. В теснине на правом берегу р. Ардон отмечен фонтанирующий выход сероводородного источника.

Среди известных и значительных озер республики выделяются Заманкульское и рукотворное озеро Бекан.

Мидаграбинское озеро

- ◆ Вблизи Мидаграбинского ледника находится небольшое красивое озеро, у которого обычно останавливаются на привал горные туристы. Оно является интересным экскурсионным объектом для туристов и любителей дикой горной природы. Первые наблюдения за режимом озера были сделаны в 1891 году К. Н. Россиковым, который назвал его озеро Цити, т. е. ледниковое озеро. В нем прекрасно отражается скально-ледовый мир. Вид на него со скальных пиков оставляет незабываемое впечатление.





Восстановление горных озер на территории России, многие для которых характерны небольшие размеры, расположены в труднодоступных районах и поэтому оставались вне поля зрения исследователей и краеведов. По мере отступления ледников и распада оледенения на дне долин возникают новые ледниковые, запрудные, каровые озера. Их возникновению способствует лавинная деятельность.

Горные озерные водоемы — природные объекты, дающие возможность проследить изменения земной поверхности, воссоздать страницы четвертичного оледенения, загадки климата и особенности флоры минувших эпох. Поэтому они требуют к себе бережного отношения.

Болота

- ◆ Множество небольших сфагновых болот можно встретить в области буковых лесов и в высокогорьях. Наиболее известны болота озерного происхождения — **Тарское** и **Чефанзар**.



- ◆ **Тарское** — хранитель пыльцы растений, позволившей восстановить многие страницы истории флоры Северного Кавказа (в торфяном слое до 6 м законсервирована летопись жизни за 10 тысяч лет) . Оно является единственным из горных болот Северного Кавказа, расположенным на такой низкой отметке над уровнем моря.

- ◆ Болото **Чефанзар** с произрастающими на нем северными видами (лютик золотистый, виды сфагнумов) находится на высоте 2400 м в верховьях Дигорского ущелья . Окружающие болото ландшафты вместе с торфяником являются естественным музеем следов древнего оледенения: куполовидные холмы, моренные гряды, поросшие сосновым и березовым лесом, бараньи лбы и шлифовка на скалах.



Мидаграбинские водопады

♦ В Даргавском ущелье находится жемчужина Кавказа - Мидаграбинские Водопады. Мидаграбинские водопады – пульсирующие. Их сток зависит от солнечных лучей, растапливающих лед на высоте свыше 3000 метров над уровнем моря. Поэтому пик их бурного развития приходится на июль, август и сентябрь. В остальное время работают два - три высотника. Зимой же вместо воды они сбрасывают со скал огромные глыбы льда. Мидаграбинские водопады относятся к классу высотников. А среди высотников водопадов царствует Анхель (Девичья бровь) в Венесуэле (1054 м). Второй высотник мира Тугела в Южной Африке (933 м), третий Йосемитский в США – 727,5 м.





◆ Низвергающиеся с огромной высоты, эти водопады производят впечатление падающих с самого неба. Приятно постоять возле одного из них в жаркий летний полдень. Мельчайшие брызги гигантского «пульверизатора» наполняют воздух прохладой и водяной пылью. В капельках воды сверкает всеми цветами радуга. Струи, кипящие белой пеной, круто падают вниз по узкому ущелью, образуя каскад водопадов.

Имеются водопады и в горной Дигории.



На одном из крупных левых притоков р. Харессидон - Харесский водопад. Он падает с большой высоты, создает грохот и водяную пыль. Таймазийские водопады располагаются под ледником Таймази южнее базы отдыха «Дигория». Эти водопады хорошо просматриваются с поляны Хумессидон. Всего 4 водопада, находятся друг от друга на расстоянии 150-200 м. У восточного водопада имеется выход минерального источника. Место признано одним из красивейших в республике и привлекает много рекреантов.

Минеральные источники



- ◆ Северная Осетия богата своими минеральными источниками. Целебные воды выходят из-под земли повсюду – в долинах горных и равнинных рек, в ущельях и теснинах, в лесах и рощах. Наибольшей популярностью пользуются источники Кармадонские, Тамискские, Зарамагские, Тибские, Хилакские, Кара-Урсдонские и многие другие, возле некоторых организованы курорты.

Тамискское месторождение минеральных вод.

Относится к гидрогеологическим памятникам федерального значения. Находится в долине р. Ардон, в 9 км к югу от города Алагира.

Вода источников – сероводородная сульфатно-кальциевая с содержанием водорода от 25 до 70 мг/л. Несколько источников выходят также в русле реки.

Водоносными отложениями являются верхнеюрские доломитовые отложения.

Воды выходят непосредственно из трещин коренных пород и являются карстовыми водами. На месторождении пробурены две скважины, которые вывели на

поверхность сероводородную воду типа мацестинской из карбонатных отложений верхнеюрского возраста.

На их базе действует курорт "Тамиск".



Ботанические памятники

Многочисленна группа ботанических памятников природы. Отметим некоторые наиболее выдающиеся. Из лесных памятников особого внимания заслуживают реликтовый островок колхидской флоры — буково-тисовый участок леса с плющом колхидским. Затерявшись среди буковых лесов, он чудом уцелел на отрогах Пастбищного хребта в местности, где шли рубки леса. Это самое восточное место произрастание колхидского плюща на северном макросклоне Большого Кавказа. Интересны и участки букового леса с падубом колхидским по Цахсадкомскому, Куссагомскому ущельям с комплексом реликтовых видов-спутников бука: толстостенки крупнолистной, листовника сколопендрового и кустарников колхидского листопадного подлеска.





Поистине уникальными памятниками природы являются особо ценные реликтовые места произрастания видов из Красной книги РФ: пиона кавказского (Суадагское ущелье), ореха медвежьего (лещины древовидной) в Цейском ущелье, хмелеграба в окрестностях с.Задалеск (Дигорское ущелье), многочисленные тисовые рощи и одиночные его деревья по северным склонам Пастбищного хребта. Редкие для нашей флоры деревья ели восточной и пихты кавказской в Цейском, Зругском, Гутыкомском и Кассарском ущельях находятся на восточной границе ареала этих видов по Большому Кавказу.

В лесах и населенных пунктах попадаются «патриархи» — деревья-великаны, возрастом не в одну сотню лет. Это также памятники природы. Например, в центре г.Моздока стоит могучий дуб, по преданию являющийся ровесником города. Вокруг него поставили ограду из цепи, мемориальная табличка призывает беречь это дерево.

На улицах, в парках и скверах наших городов и сел можно встретить «переселенцев» из дальних стран— гинкго, секвойю, айлант, тую западную или из других районов нашей страны — дуб каштанолистный, бархат амурский, платан восточный .

История культурных растений представляет важнейший раздел истории культуры в человеческом обществе. В этом смысле особый интерес представляют вековые растения — живые памятники культурной растительности нашей республики, которые выращивались в садах, росли в «священных местах», на кладбищах.

Во многих населенных пунктах можно увидеть старовозрастные деревья грецкого ореха, липы, тополя. Поистине уникальны эти деревья, являющиеся ценными живыми памятниками культуры.



Зоологические памятники

- ◆ Своеобразны и зоологические памятники Северной Осетии — места обитания зубра, бородача, кавказского тетерева и других видов из Красной книги МСОП и Северной Осетии.
- ◆ Из фауны республики в Красную книгу РФ занесены зубр, серна, перевязка, из летающих зверей — гигантская вечерница, обыкновенный длиннокрыл и другие. Из представителей копытных трагична судьба грациозной серны, численность которой сильно упала. Сейчас ее изредка можно увидеть на Скалистом, Боковом и Водораздельном хребтах.



- ♦ Вероятно, из-за смены природных условий на территории республики вымер гигантский слон-мастодонт и другие животные, о которых известно по ископаемым остаткам. Но велика и вина человека в уничтожении кавказского зубра, оленя, лося, леопарда на территории нашей республики.
- ♦ Последние экземпляры зубра были убиты в конце XIX в., кавказского оленя — в начале XX века, леопарда — в 1949 г. Костные остатки в святилищах говорят нам о былом их распространении.
- ♦ Из прирожденных «альпинистов» большего внимания заслуживает горно-каменный козел — тур дагестанский.



Поражает ловкость этих с виду неуклюжих и медлительных зверей. Кажется невероятным, как они поднимаются или спускаются по почти отвесным склонам. Турята через несколько дней после рождения способны всюду следовать за родителями. При малейшей опасности туры прячутся в труднодоступных скалах.

Природно-исторические памятники

Дзивгисская пещера



Вместе с ансамблем села пещерные укрепления, прилепленные к скалам, создают незабываемую картину. Дзивгисская пещера небольшая. Суммарная длина ее равна 65 м. Полость пещеры восходящая, замкнутая. В ней практически отсутствуют натечные образования и обломочный материал. Лишь на некоторых участках отмечены фрагменты сталактитов и карров. Несмотря на то, что вход в пещеру ныне находится в 10 м выше реки Фиагдон, в ней были обнаружены древние речные отложения в виде скатанной гальки. Пещера много веков использовалась для стоянки скота, и у входа скопилось много навоза и пыли. В ней сухо, отсутствуют заметные движения воздуха. Из обитателей пещеры отметим очень редкого представителя рукокрылых республики — большого подковоноса, который обнаружен здесь на зимовке в 1981 году.



Искусственные и естественные пещеры Дзивгиса расположены в отвесном обрыве известняков. В толще этих пород, разрушаемых сейсмическими и атмосферными явлениями, образуются естественные пещеры, гроты, навесы, террасы. На таких сухих, хорошо прогреваемых солнцем террасах, прикрытых от осадков навесами, и были устроены хозяйственные, жилые помещения и оборонительные сооружения.



Роща Хетага

Роща Хетага (осет.
Хетæджы къох)--
уникальный реликтовый
участок буково-ясеневых
лесов —дает нам
представление о лесах,
покрывавших
Осетинскую наклонную
равнину в прошлом.
Практически идеально
круглой формы
территория, площадью
13 га в Алагирском
районе у трассы
Владикавказ-Алагир,
почитаемая в нашей
республике, как святое
место. Ежегодно во
второе воскресенье
июля на праздник Хетага
(осет. Хетæджы бон)
сюда съезжаются люди
со всех районов
Северной Осетии.





Легенда о возникновении рощи.

Согласно легенде, Хетаг был христианином, сыном кабардинского князя, отказавшимся принять ислам. Родные обозлились на него за это, и тогда он решил скрыться в Осетии. По другой бытующей легенде, Хетаг бежал с украденной невестой. По пути в Куртатинское ущелье, у современного селения Суадаг, Хетага стали настигать преследователи. Тогда из леса Хетаг услышал зов: «Хетаг! В лес! В лес!». Но домчаться до леса беглец уже не успел бы. И тогда Хетаг произнёс: «Пусть лес придёт к Хетагу», масса леса окружила Хетага. Преследователи повернули обратно, так как не смогли найти Хетага. Он прожил в роще около года, после чего перебрался в горное село Нар, где дал начало известному роду Хетагуровых (осет. Хæтагтæ). Теперь, это- святое место. Молиться Всевышнему о помощи сюда приезжают люди со всех уголков Северной Осетии. Говорят, молитвы произнесённые в святой Роще Хетага, имеют особую силу. Считается, что Хетаг покровительствует всем людям: даже совершившие преступления могут молиться в роще. Главное не причинять ей при этом вред.

Великолепие природы республики разнообразно и неповторимо.

Шумящий поток Мидаграбинского водопада, величавый поток «ледовой реки» ледника Караугом, загадочный грот Черного всадника, таинственные лабиринты Шуби-Ныхасской пещеры, реликты третичной флоры, исполинские валуны... Их много, геологических и ботанических, палеонтологических и водных примечательных объектов и памятников природы, разбросанных по ущельям Северной Осетии. Многие из них, вместе с живописными ландшафтами, привлекательны для туристов и краеведов.

Памятники природы — великое национальное богатство. Наш долг — их сохранить.

