



«Снежный котяра из Красной
книги»

Автор: Кузмичев Николай (10 лет)

Руководитель проекта:
Горбачева Наталья Николаевна
МОУ СОШ № 22

Берегите: их осталось мало!

Красная книга

- Снежный барс внесен в Красную книгу Международного союза охраны природы (МСОП) и имеет статус редкого или исчезающего вида.



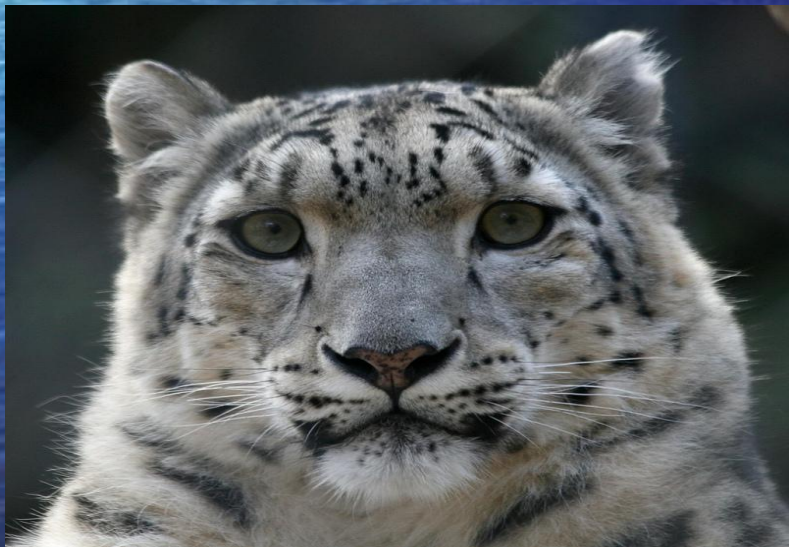
Кто такой снежный барс?



- **Снежный барс (Ирбис)** — красивый дымчато-серый котёнок больших размеров, напоминает леопарда.

Водится в горах Средней Азии: Гималаи, Тибет, Памир, Алтай, Саяны. Снежный барс является исчезающим видом и занесен в красную книгу, охотиться на него запрещено.

Название своё снежный барс получил благодаря умению быстро передвигаться по глубокому снегу и протаптывать в нем тропинки. Охотится снежный барс на горных козлов, например на своего соседа по красной книге — амурского горала.



Внешний вид

- Длина тела ирбиса 110 –125 см, вес 20 –40 кг. Если сравнивать длину хвоста и тела, то из всех кошачьих у снежного барса самый длинный хвост, он составляет более трёх четвертей длины тела. Общий тон окраски спины и боков тела серовато-дымчатый, иногда чуть желтоватый. На этом фоне – темные пятна с нерезкими очертаниями – крупные кольцеобразные и небольшие сплошные. На небольшой голове – короткие широко поставленные уши и большие, высоко расположенные глаза. меховой покров зверя очень густой, пышный и мягкий. Густая шерсть растёт даже между пальцами и защищает подушечки лап зимой – от холода, летом – от горячих камней



Питание и кормовое поведение



В. Романовский

- Основу питания ирбиса составляют крупные копытные: сибирский горный козёл, архар. В предгорьях ирбис охотится на косулю и кабана. По своему огромному охотничьему участку (до 100 кв. км), хищник перемещается, придерживаясь одних и тех же маршрутов, обходя известные ему пастбища потенциальных жертв. Подобно другим высокогорным животным, снежный барс совершает регулярные сезонные вертикальные кочевки: летом он следует за копытными на высокогорные альпийские луга; весной – в лесной пояс; после обильных снегопадов спускается на предгорные равнины. На альпийских лугах и выходах скал ирбис, кроме копытных, ловит сурков и сусликов, уларов. Барс беззвучно подкрадывается к своей жертве и внезапно прыгает на неё. Он может совершать прыжки до 10 метров в длину и до 3 – в высоту. Не поймав добычу сразу, он прекращает преследование после нескольких прыжков. Убив крупное животное, хищник затаскивает его под скалу, или дерево и начинает есть. За один раз он съедает всего 2-3 кг мяса, а обильные остатки трапезы бросает и больше к ним не возвращается.



Социальное поведение

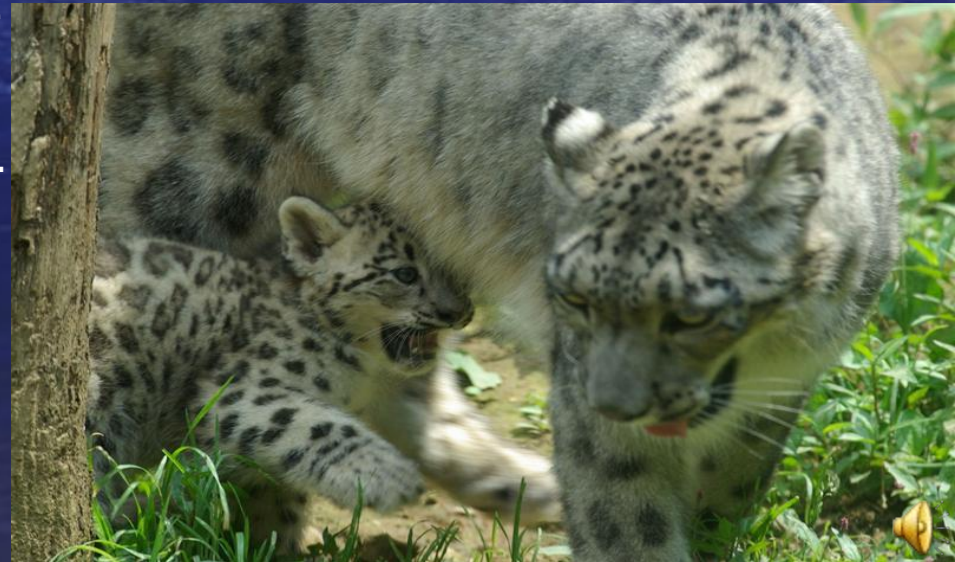


- Звери живут поодиночке. Участки обитания самцов могут частично перекрываться с участками 1 –3 самок.



Размножение и воспитание потомства.

- Гон у снежного барса происходит в марте - мае. Самец встречается с самкой только в это время и в последующем в воспитании детей участия не принимает. Через три месяца в логове, которое самка устраивает в пещере или в расщелине труднодоступного ущелья, появляются на свет 2 – 4 котёнка. Новорождённые размером с небольшую домашнюю кошку, совершенно беспомощные, покрыты густым мехом буроватого цвета, испещрённым тёмными сплошными пятнами. Открывают глаза они в возрасте полутора недель. В двухмесячном возрасте котята начинают выходить из логова, чтобы поиграть у его входа, с этого времени мать даёт им мясную пищу. В возрасте трёх месяцев детёныши начинают следовать за матерью, а пятишестимесячные уже охотятся вместе с ней. К добыче подкрадывается всё семейство, но решающий бросок делает самка. К самостоятельной одиночной жизни звери переходят к началу следующей весны.



Продолжительность жизни

- В неволе живут до 20 лет, в природе – меньше.



Угроза для жизни



Основными угрозами для ирбиса в России являются:

- уничтожение хищника браконьерами и скотоводами;
- сокращение численности основных видов-жертв;
- деградация местообитаний, связанная с развитием горнодобывающей промышленности и транспортной инфраструктуры

