

**ВЫСТУПЛЕНИЕ УЧИТЕЛЯ НАЧАЛЬНЫХ КЛАССОВ
«ТРУДНОСТИ АДАПТАЦИИ НЕЗРЯЧИХ И
1 СЛАБОВИДЯЩИХ ПЕРВОКЛАССНИКОВ»**

ноябрь 2011

Понятие адаптации

непосредственно связано с понятием



"готовность ребенка к школе"

АСПЕКТЫ АДАПТАЦИИ ДЕТЕЙ С НАРУШЕНИЯМИ ЗРЕНИЯ

- 1) адаптация личности к предметному миру;
- 2) адаптация личности к социальной среде;
- 3) адаптация личности к собственному «Я».



ОСОБЕННОСТИ ПСИХОФИЗИЧЕСКОГО РАЗВИТИЯ

- общее отставание развития незрячего ребенка по сравнению с развитием зрячего;
- периоды развития незрячих детей не совпадают с периодами развития зрячих;
- диспропорциональность.

ТРУДНОСТИ «ПЕРВОКЛАССНОЙ» АДАПТАЦИИ

- **Коммуникативная (смена коллектива и/или неприятие детским коллективом);**
- **Отсутствие мотивации к учебе;**
- **Неадекватные ожидания со стороны родителей и учителя;**
- **Неблагоприятные отношения с педагогами;**
- **Связанные с новым режимом дня;**
- **Отставание в двигательном развитии;**
- **Трудности в самообслуживании;**
- **Наличие у детей адекватной самооценки.**

НЕБЛАГОПРИЯТНЫЕ ОТНОШЕНИЯ С УЧИТЕЛЯМИ

- Одинаковые требования к сильным и слабым ученикам
- Нетерпимость к нарушителям дисциплины
- Склонность от ошибок учащегося переходить на личность в целом
- Завышенные требования, предъявляемые ученику
- Избирательное отношение к конкретному ребенку

Проявления *ДЕЗАДАПТАЦИИ* младших школьников:

- **низкий уровень учебной мотивации,**
- **нарушение познавательных процессов,**
- **высокая тревожность,**
- **нарушения эмоционально-волевой сферы,**
- **неадекватная самооценка,**
- **трудности в общении со взрослыми и сверстниками.**

ТИПИЧНЫЕ ПРОЯВЛЕНИЯ ШКОЛЬНОЙ ТРЕВОЖНОСТИ:

- ▣ **Нежелание ходить в школу;**
- ▣ **Излишняя старательность при выполнении заданий;**
- ▣ **Отказ от выполнения субъективно невыполнимых заданий;**
- ▣ **Раздражительность и агрессивные проявления;**
- ▣ **Рассеянность, снижение концентрации внимания на уроках;**
- ▣ **Потеря контроля над физиологическими функциями в стрессогенных ситуациях;**
- ▣ **Страх потерять или испортить школьные принадлежности;**
- ▣ **Страх опоздать в школу;**
- ▣ **Отказ отвечать на уроке или ответы тихим голосом.**

Успешность адаптации ВО МНОГОМ ЗАВИСИТ

от наличия у детей
адекватной самооценки

- **мнение о себе,**
- **о своих возможностях и способностях,**
- **чертах своего характера и человеческих качествах.**



ПОЗЫ УЧАЩИХСЯ И ИХ ЧЕРЕДОВАНИЕ В ЗАВИСИМОСТИ ОТ ХАРАКТЕРА ВЫПОЛНЯЕМОЙ РАБОТЫ.



□ **Степень естественности позы школьников на уроке может служить хорошим индикатором психологического воздействия учителя, степени его авторитаризма.**

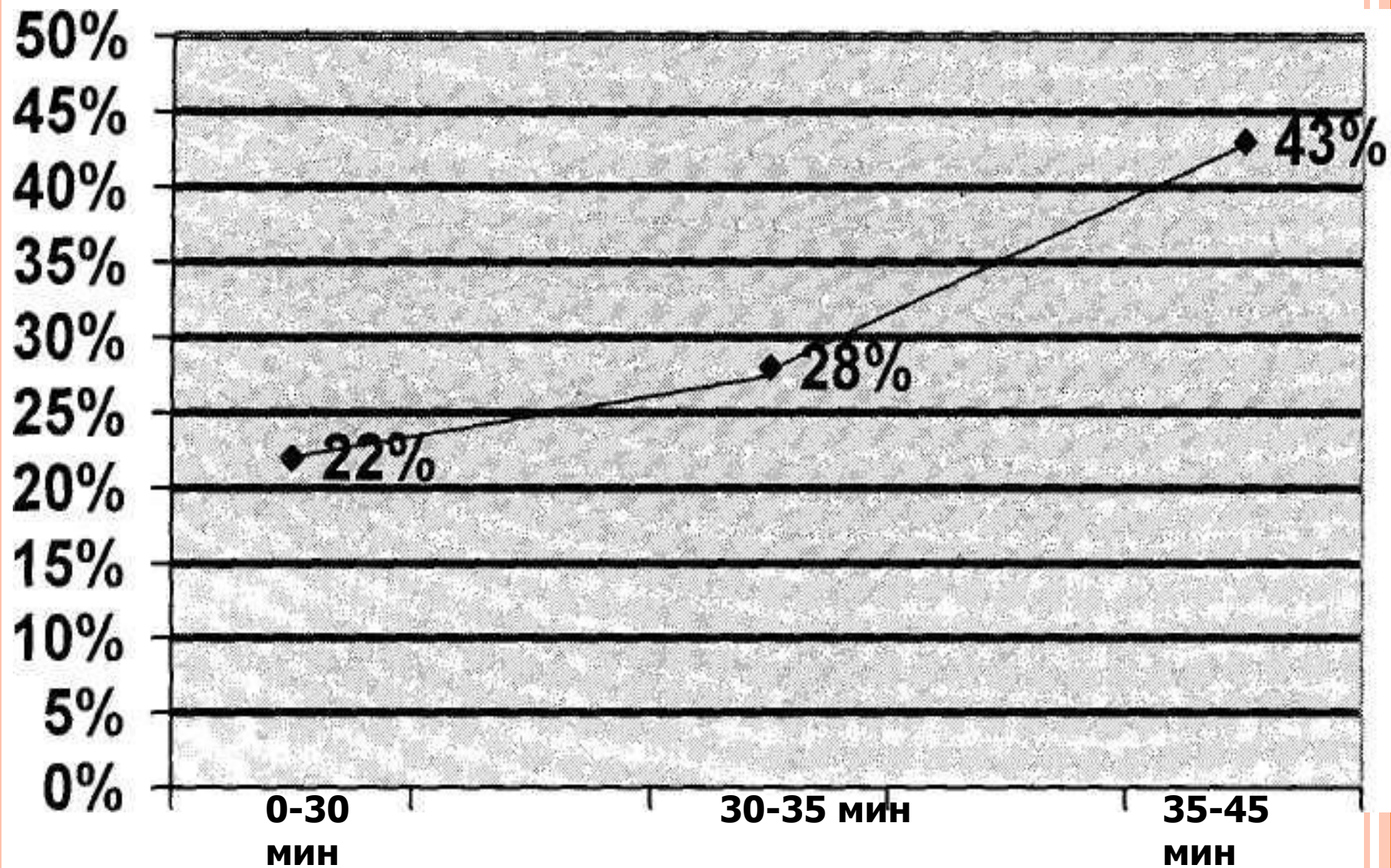


□ **Механизм здоровьеразрушающего воздействия авторитарного учителя состоит, в частности, в том, что дети на его уроках избыточно напряжены.**

ФИЗКУЛЬТМИНУТКИ И ФИЗКУЛЬТПАУЗЫ

- Физкультминутки и физкультпаузы являются обязательной составной частью урока. Необходимо обратить внимание на их **содержание и продолжительность** (норма - на 15-20 минуте урока по 1 минуте из трех легких упражнений с 3-4 повторениями каждого), а также **эмоциональный климат** во время выполнения упражнений и наличие у школьников желания их выполнять.

ЗАВИСИМОСТЬ МЕЖДУ ЭТАПОМ УРОКА И ОТВЛЕКАЕМОСТЬЮ ДЕТЕЙ



*При планировании урока обращаем внимание на
следующие
аспекты урока:*

- Число видов учебной деятельности, используемых учителем;
- Средняя продолжительность и частота чередования различных видов учебной деятельности;
- Физкультминутки и физкультпаузы;
- Наличие у учащихся мотивации к учебной деятельности на уроке;
- Благоприятный психологический климат на уроке;
- Момент наступления утомления учащихся и снижения их учебной активности;
- Темп и особенности урока;
- Состояние и вид учеников, выходящих с урока.

Благоприятный психологический климат на уроке.

Урок неполноценен, если на нем не было эмоционально-смысловых разрядок:

- *улыбок,*
- *уместных остроумных шуток,*
- *использования поговорок,*
- *афоризмов с комментариями,*
- *музыкальных минуток и т.д.*

УРОВНИ АДАПТАЦИИ:

Высокий:

- Положительное отношение к школе.
- Прилежание.
- Внимательность.
- Выполнение поручений учителя.
- Учебный материал усваивается легко.
- Занимает благоприятное положение в классе.

1а	Самигуллина Аделина
	Потанина Дарья
	2 человека



УРОВНИ АДАПТАЦИИ:

Средний:

- Посещение школы не вызывает отрицательных переживаний.
- Выполнение поручений при контроле учителя.
- Учебный материал понимается при хорошем изложении учителя
- Дружит со многими одноклассниками.

1а	Потанина Надя
	Голубева Валерия
	Гильванов Дамир
	3 человека



УРОВНИ АДАПТАЦИИ:

Низкий:

- ❑ Отрицательное отношение к школе.
- ❑ Частые нарушения дисциплины, жалобы на здоровье.
- ❑ Учебный материал усваивается фрагментарно. Требуется помощь учителя.
- ❑ Близких друзей нет. Знает не всех одноклассников.

1а	Сафина Наиля
	Харасов Камиль
	<i>2уч-ся</i>



ДЕЙСТВИЯ, НАПРАВЛЕННЫЕ НА УСПЕШНУЮ АДАПТАЦИЮ:

- проведение «ПШК»;
- проведение родительских собраний по теме «Адаптация первоклассников»;
- Проведение индивидуальных консультаций родителей по «Готовности к школе»;
- Проведение коррекционно-развивающих занятий с детьми «не готовыми к школьному обучению».

ЛЕГКОЙ ТЕБЕ УЧЕБЫ, ПЕРВОКЛАССНИК!

