

АРХИТЕКТУРА ДЕТСКОГО САДА

18 апреля 2013 г.
ОП РФ.

Мифы про детский сад

- 1. Были плохие детские сады в советский период, да и те сломали.
- 2. Нет хороших детских садов
- 3. Всё что строится – плохо.
- 4. То что происходит в архитектуре детских учреждений на Западе резко отличается от того, что происходит у нас.

Хроника появления первых детских садов

- **1859** – первый в России детский сад открылся в Гельсингфорсе (Финляндия).
- **1868—1869** в Москве были открыты четыре платных детских сада, принадлежавших Мамонтовой, Левенштерн, Соловьевой и Римской-Корсаковой.
- **1913 год** – в Москве открыты 100 детских садов. Они располагались главным образом при гимназиях.



**Иркутск, 1868 года, архитектор Г.В.
Розен**

Дом общества Сетельмент. Москва. 1907. А.У. Зеленко





Городской универсальный детский сад имени О.Н. Кельиной на Большой Царицынской (1910–1911).
Архитекторы А.У. Зеленко, И.И. Кондаков

Эпоха массового создания детских садов в начале XX века

Первые советские детские сады располагались:

- 1. В реквизированных особняках и квартирах.
- 2. В зданиях ранее принадлежавших Министерству народного просвещения.
- 3. В специально построенных зданиях.

Формирование архитектуры детского сада

- 1. За разработку требований к архитектуре детского сада в Наркомпросе отвечал А.У. Зеленко.

Детский сад 1930-х годов. Королёв.



Самый знаменитый детский сад. Киев



Типовые проекты 1930-х годов



Типовое панельное строительство 1955-58 года. Ленинград



Требования к архитектуре детского сада

Площадь на 1 ребенка	1,5 м ²
Объем воздуха на 1 ребенка	4 —6 м ³
Объем воздуха на 1 ребенка во время сна	10 —12м ³
1 раскладная кровать на 1 ребенка	
1 умывальник на 6 детей	
1 унитаз на 15 детей	
Вешалка из расчета длины 25 —30 см на 1 ребенка.	
Полотенце, тряпка, зубная щетка — для каждого ребенка.	

Тенденции в зарубежном строительстве

ОЧЕНЬ БОЛЬШИЕ ПРОСТРАНСТВА







Дизайн детского сада от студии Solid Architecture. Австрия

Максимально застеклённый нижний этаж



Цветной детский сад в Гранаде.
2009



Экологичная архитектура



. г. Монтей. Швейцария.
1998

Комплекс Социального Детского сада в Боготе. 2010





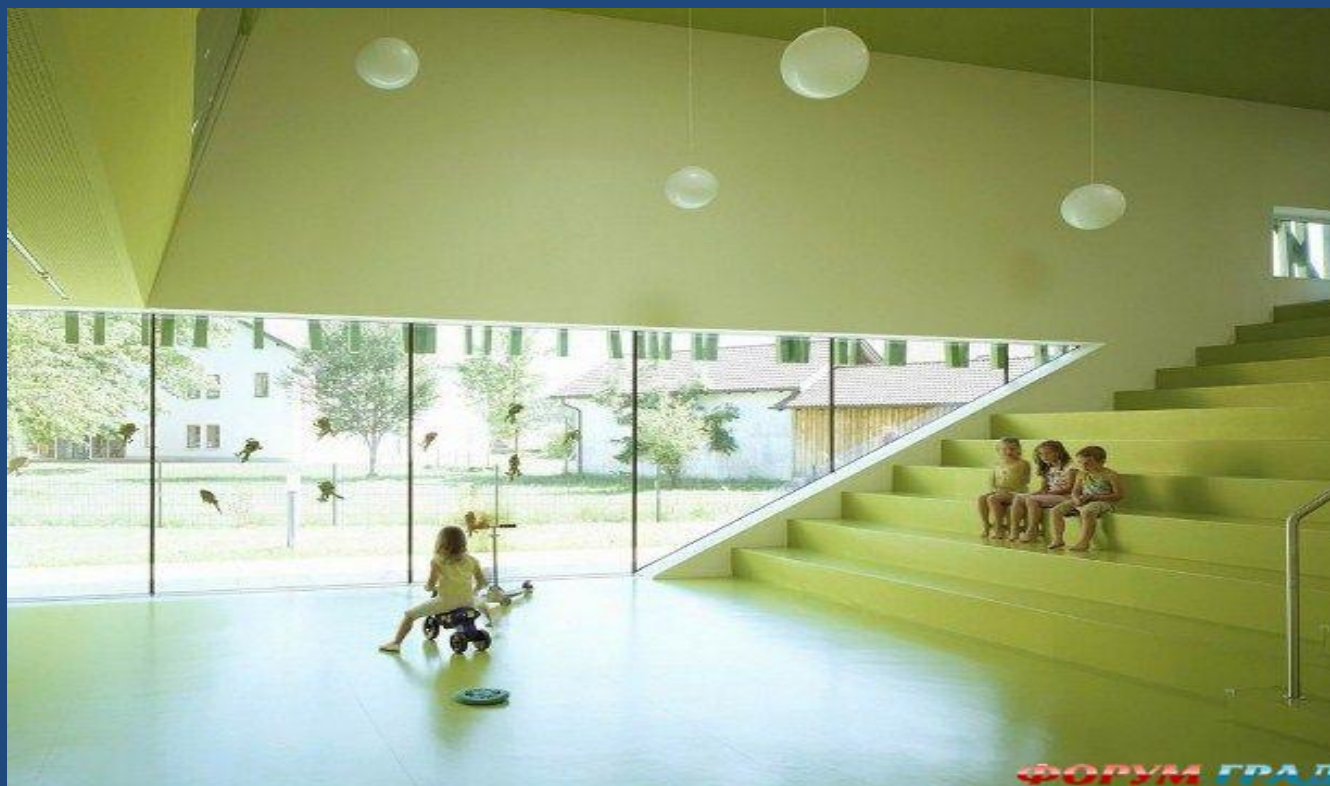
Максимальное использование цвета







Лестницы и коридоры выполняют
функцию общественного
пространства – широкие, дающие
возможность детям играть



Далянь. Китай. 2012



Использованием различных на
ощупь материалов

Развивающая архитектура



Тромсё.
Норвегия



Энергосберегающее строительство с использованием солнечных батарей и изоляционных материалов.

Стокгольм.
Солнечный детский
сад



Создание большой общей
многофункциональной залы,
объединяющей все группы



Трансформируемое пространство



Детский сад в
Нейфельд дер Лейта,
Австрия



Ясли - детский сад «Жираф» в Париже на 80 человек. 2012.





Комментарии:

- Такая красота - и только для 80 детей?!

- Отличное решение! А главное удачно вписывается в окружающую среду.

- Ага, в бетонные джунгли.

- Красиво, оригинально, лишь бы детки не испугались этих гигантских животных.

Тенденции в отечественном строительстве

Какой должна быть архитектура ДОУ

- 1. **Гибкая планировка:** В зависимости от динамики изменения численности населения часть площади в одно время может быть занята помещениями самого детского сада, в другое время – отводиться под помещения для дополнительного воспитания и начальную школу.
- 2. Используются должны быть натуральные **природные, «теплые» материалы.** Особое внимание в проекте детского сада стоит уделять поверхностям, то есть фактуре, текстуре, цвету.
- 3. Архитектурный проект внутри и снаружи должен быть насыщен деталями, несущими позитивную и познавательную информацию: идеально для развития будет использования «умных» поверхностей (музыкальных стен, светящихся предметов...), реагирующих на действия человека.
- 4. По результатам социологического опроса, состав помещений детского сада должен быть дополнен специализированными комнатами для охраны, проекционными залами, дополнительными комнатами для сотрудников, комнатами ожидания, бассейном.
- 5. Площадь всех помещений, особенно гардеробных, должна быть увеличена.
- 6. Наличие хорошей звукоизоляции.
- 7. В помещениях, где пребывают дети, очень важен микроклимат. Поэтому особое внимание надо уделить качеству и количеству воздуха (тщательно продумывать систему кондиционирования и вентилирования), предусматривать большое количество естественного освещения.

Регламентация строительства ДОУ

- СанПиН 2.4.1.2660-10 «Санитарно-эпидемиологические требования к устройству, содержанию и организации режима работы в дошкольных организациях». Утвержден в декабре 2010 года.
- Исходя из новых норм – на каждого ребенка ясельной группы должно приходиться 2,5 м², на дошкольника – 2 м² (Раньше по СанПиНу в группе могло быть не больше 20 детей).
- За рубежом существует тенденция сокращения лишь подсобных помещений и увеличения помещения непосредственно для детей.
- В России стремятся уменьшить объемы помещений и на тех же площадях поместить больше детей, тем самым сократить объемы строительства новых садов

Сегодня детские сады располагаются в:

- зданиях, построенных по типовым проектам советского периода;
- зданиях, построенных по типовым проектам советского периода;
- зданиях построенных по индивидуальным проектам;
- На первых этажах жилых зданий;
- есть детские сады, расположенные на частных квартирах.

В 2012 в Москве был проведён конкурс на проекты детских садов

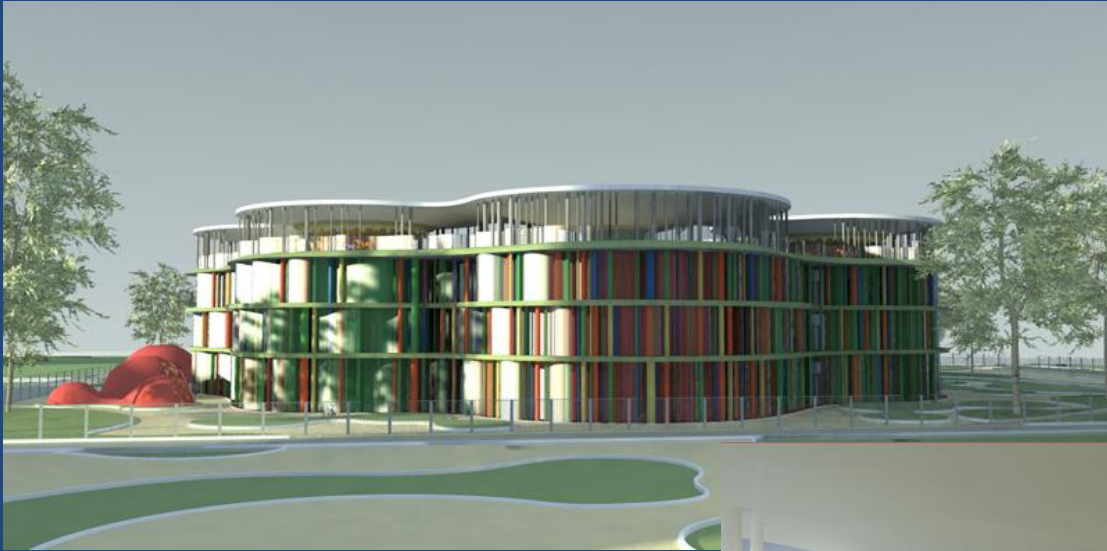


Проекты для Твери



Сочи





Детский сад в Красногорском районе



Детский сад в Химках

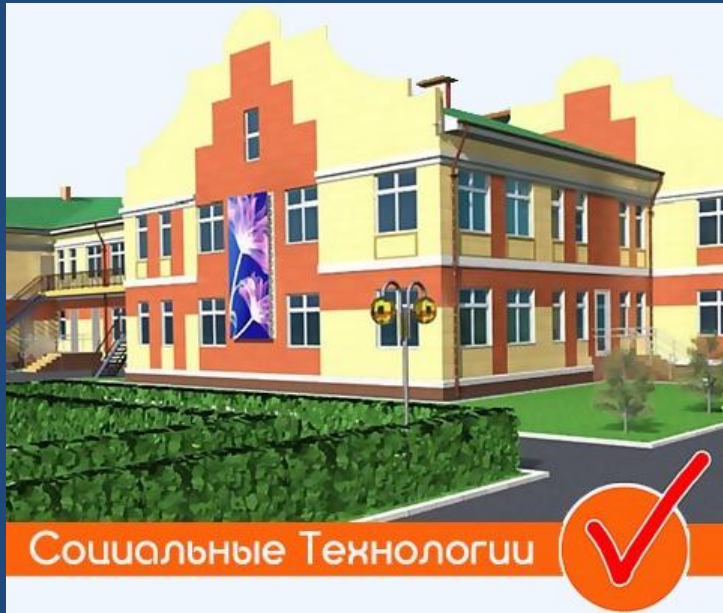




Микрорайон Мишино



Типовые проекты



- Спасибо за внимание!