

Экзотические ЖИВОТНЫЕ

Фенек



- Фенек-очаровательная лисичка с огромными ушами-обитает в Сахаре и пустынных и песчаных областях Аравии .Спасаясь от палящего солнца и зноя, он ведёт сумеречный или ночной образ жизни . Фенек ловок, замечательно прыгает и умеет совершенно бесшумно подкрадывается к добыче. Охотится на пустынных птиц, тушканчиков и песчанок. В период размножения зверьки живут парами. Детёныши рождаются в норах, которые фенеки роют сами.

ТИГР

- Самый крупный из ныне живущих представителей кошачьих-тигр. Длина его тела от 150 до 317 см, хвоста от 60 до 115 см, вес до 390 кг.
- Основная добыча тигров- крупные копытные: кабаны, олени, антилопы, хотя при случае они могут перекусить и более мелкими животными.



Европейская норка



- Ближе всего европейская норка стоит к колонку. Хотя европейская норка и сходна с американской норкой, на самом деле они достаточно отдаленные родичи. Внешний облик европейской норки типичен для мелких куньих, однако, по сравнению с горностаем или степным хорьком, европейская норка сложена плотнее, выглядит не столь приземистой и вытянутой. Длина тела норки 29-43 см, вес 550-800 г, длина хвоста 12-19 см. Короткие лапы с межпальцевыми перепонками, особенно широкими на задних лапах — это приспособление к полуводному образу жизни.

Косуля

- Относятся к самым маленьким европейским оленям .
- Особенно далеко на север Косуля не заходит: её губят снега глубиной 25-30 см. В них не тонут только более крупные сибирские косули. У косуль много врагов: волк, рысь, лисица ,так что приходится соблюдать осторожность.



Большая панда



- Большая панда-это особенный зверь. Он очень редок, внесён в Международную Красную книгу и даже стал эмблемой фонда охраны диких животных. Панда настолько необычна ,что учёные толком не знают, к какому семейству её причислить: к медвежьем, к енотам, то ли и вовсе выделить в отдельное семейство.
- Это крупное животное , вес которого достигает 180 кг, но обычно в 2 раза меньше.
- Большая панда распространена только в Южном Китае.
- Бамбуковый медведь –вегетарианец, излюбленная пища-бамбуки , но из сотен видов этого растения он выбирает всего 20. Ещё панда поедает траву , дикий виноград, корни и некоторые цветы.

Дикий осёл



- В отличие от лошади осёл располагает приспособленными к каменистой и неровной поверхности копытами. Они помогают более безопасно передвигаться, но не годятся для быстрой скачки. Тем не менее, в отдельных случаях, осёл может развивать скорость до 70 км/ч. Ослы происходят из стран с засушливым климатом. Их копыта плохо переносят влажный европейский климат и нередко образуют глубоко идущие трещины и дыры, в которых прячутся очаги гниения. Уход за копытами ослов поэтому крайне важен.
- Окраска шерсти у ослов может быть серая, коричневая или чёрная, изредка встречаются белые породы. Живот обычно светлый, то же самое относится к передней части морды и области вокруг глаз. У ослов — жёсткая грива и хвост, оканчивающийся кисточкой. Уши намного длиннее, чем лошадиные.

Лошадь пржевальского

- Лошадь Пржевальского была открыта в 1879 Николаем Михайловичем Пржевальским в Центральной Азии, в окрестностях озера Лоб-Нор. От домашней лошади лошадь Пржевальского отличается короткой стоячей гривой, более крупной головой, длинной и тёплой шерстью, хвостом, покрытым длинными волосами лишь на нижней половине, отсутствием челки. Масть песчано-рыжая, переходящая в светло-серый на нижней стороне, конец морды почти белый, грива бурая, темной полосы на спине нет; основание хвоста того же цвета, как спина; конец темно-бурый; шерсть длинная и волнистая.
- Длина тела лошади Пржевальского достигает 200 см, в холке среднем 130 см. Вес достигает 300 - 350 кг.



жираф



- Самцы жирафа достигают высоты до 5,5—6,1 м (около 1/3 длины составляет шея) и весят до 900—1200 кг. Самки, как правило, немного меньше и легче. Шея у жирафов необычайно длинная, и это несмотря на то, что у них, как и у почти всех других млекопитающих, лишь семь шейных позвонков. Высокий рост увеличивает нагрузку на систему кровообращения.
- Шерсть жирафа состоит из тёмных пятен, выделяющихся от более светлого оттенка базовой окраски, и у каждого жирафа индивидуален, как у человека отпечатки пальцев. Нижняя часть тела у жирафа более светлая и без пятен. На голове у жирафов обоих полов находятся два обтянутых шерстью рожка, утолщённые на концах. Изредка встречаются и две пары рожков. Посреди лба нередко имеется своеобразный костный нарост, который по ошибке можно принять за ещё один непарный рог. Чёрные глаза окаймлены густыми ресницами, уши короткие. Жирафы обладают весьма хорошим зрением, слухом и обонянием, что позволяет им заблаговременно замечать опасность. Хорошему обзору местности способствует, конечно же, и большой рост. Своих высоких сородичей жирафы могут видеть на расстоянии до километра.

Пятнистый олень

- Летом окраска красно-рыжая с белыми пятнами, зимой тускнеет. Длина тела 160—180 см, высота в холке 95—112 см, вес — 75—130 кг.
- Раньше был весьма распространён в северо-восточном Китае, на острове Тайвань, в Северном Вьетнаме, Корее, Японии. Пятнистый олень обитает в южном Приморье, завезён в среднюю полосу европейской части России и на Кавказ в начале 30-х годов. Из-за постоянного преследования едва не вымер в начале XX века.
- Питается травянистыми растениями, опавшими желудями, орехами и плодами, листьями деревьев и кустарников, грибами и ягодами, зимой поедает также кору и молодые ветки.



газель гранта

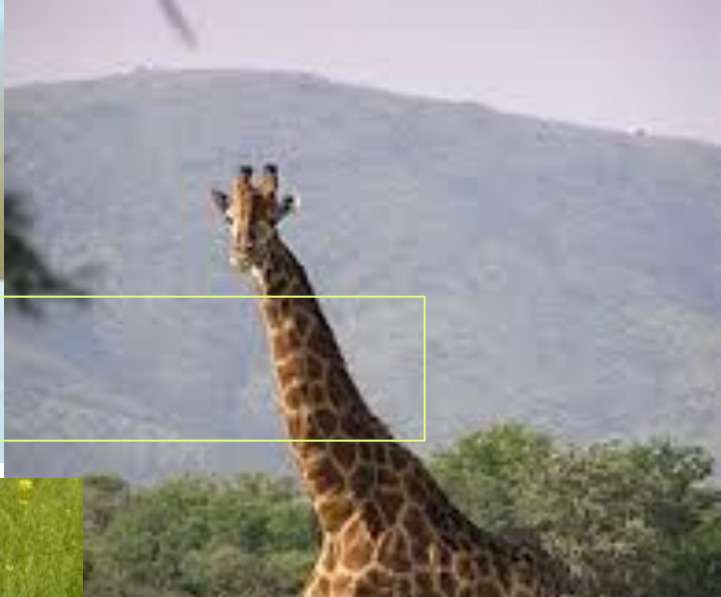
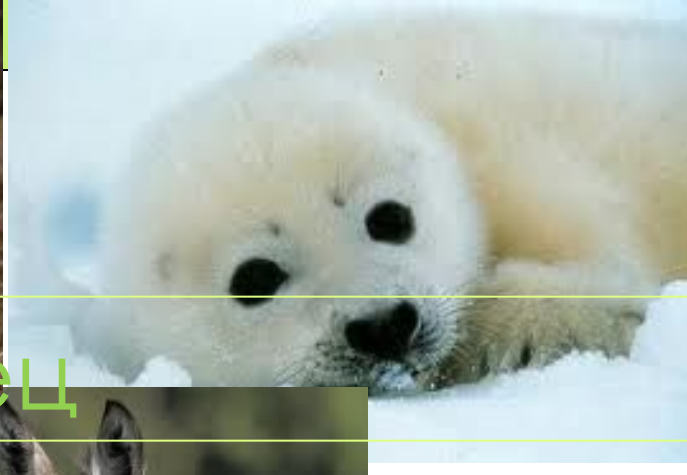


- Высота тела 75-91 см, вес 45-65 кг. Окрас газели бежево-оранжевый на спине с белым животом. Газель Гранта похожа на газель Томсона, за исключением лировидных рогов, которые являются толстыми у основания и идут точно колечками, в длину они составляют от 45 до 81 см. Подвиды разделены по различным морфологическим признакам, такие как: форма рогов и небольшие различия в цвете шкуры. Они могут достигать скорости движения до 80-90 км/ч.
- Газель Гранта живёт в Восточной Африке, встречается на открытых равнинах, в низких колючих кустарниках, лесистой местности саванны, избегает областей с высоким травяным покровом, где видимость хищников ограничена. Они также встречаются в полупустынных областях, так как относительно не плохо адаптированы к засухе

ТЮЛЕНЬ

- Тюлени относятся к Красной книге
- Заселяют прибрежные воды Атлантического и Тихого океанов, а также Балтийского и Северного морей. Обыкновенные тюлени бывают коричневого, рыжеватого или серого цвета. Взрослые особи достигают 1,85 м в длину и 132 кг массы. Самки живут до 30—35 лет, а самцы до 20—25 лет. Обыкновенные тюлени обычно заселяют скалистые места, где их не могут достать хищники. Общемировая популяция тюленей составляет от 400 тыс. до 500 тыс. особей. Некоторые подвиды находятся под угрозой исчезновения; охраняется в рамках Соглашения по Ваттовому морю.





КОНЕЦ

