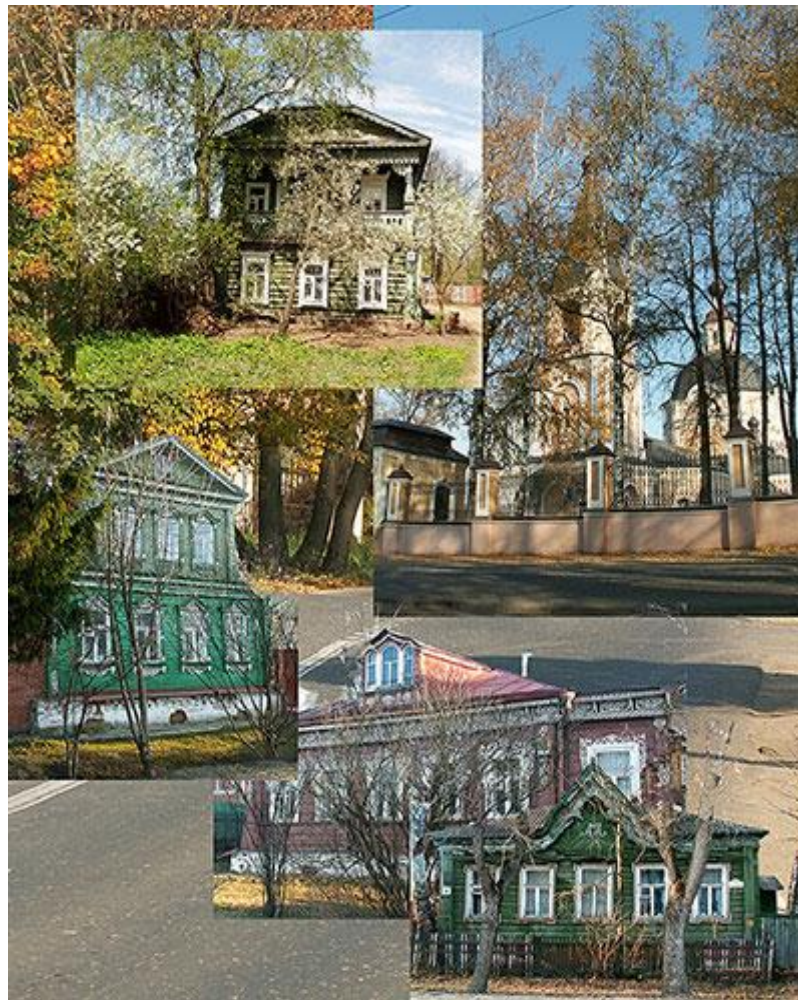


**Любовь к Родине
начинается с любви к
своему городу.**

Проект учеников 3 «В» класса
МБОУ « Гимназия №5 г. Сергиева
Посада»

Май 2016г.

Храм на моей улице.



К югу от Троице-Сергиевой Лавры расположилась церковь Успения Пресвятой Богородицы – один из красивейших храмов православной России.



Ашуров Даниил



© Сазонов Виктор, temples.ru

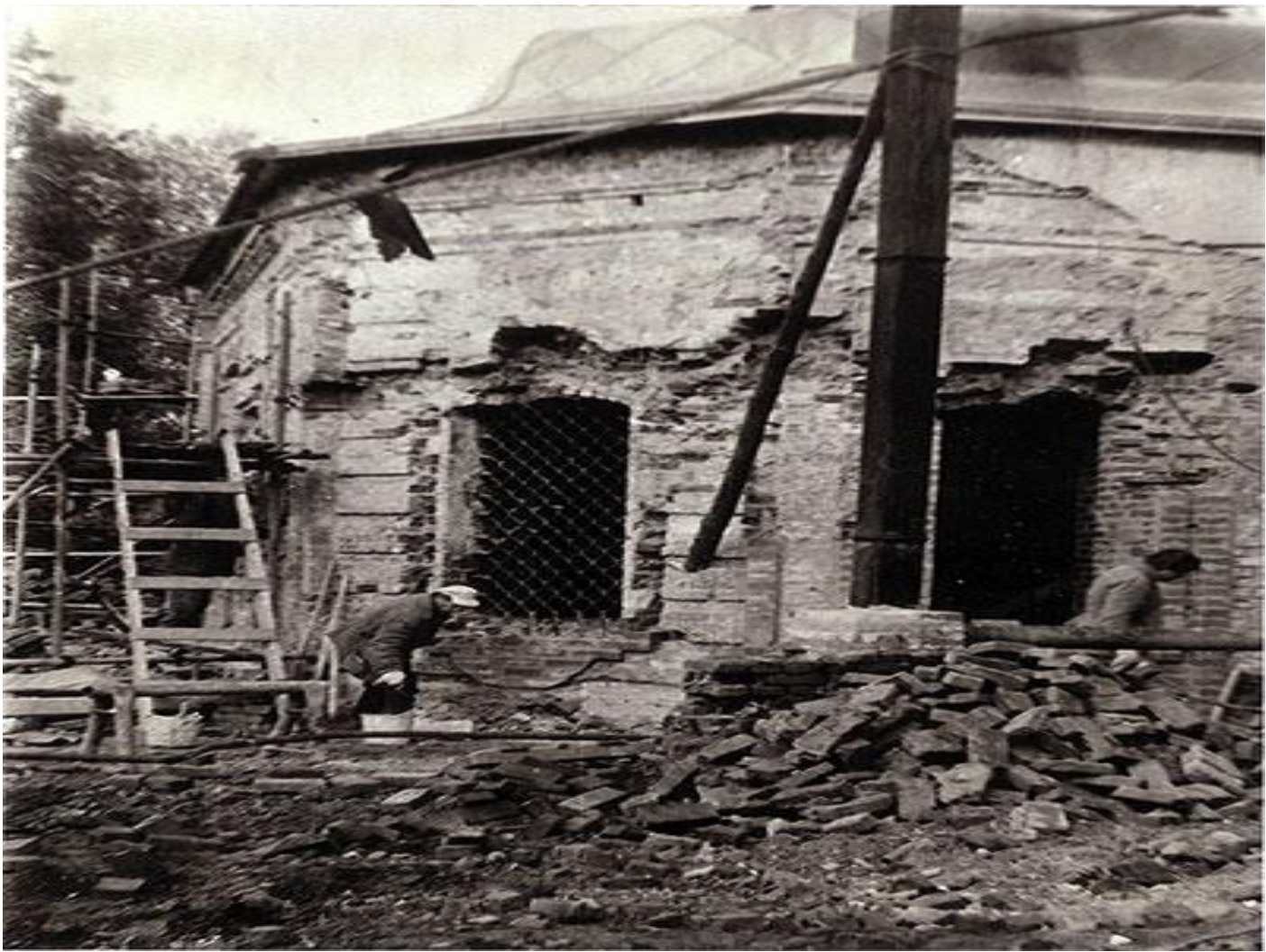
Она относится к числу главных достопримечательностей святой Радонежской земли.

Церковь была возведена во 2-й половине XVIII века последовательно сменив собой несколько деревянных храмов, то ветшавших, то безвозвратно погибавших в пожарах.





Средства на ее строительство пожертвовали местные прихожане – жители села Клементьева.



Особой трагической страницей для Успенского храма стал XX век. Как и многие православные храмы этого периода, Успенская церковь пострадала от безбожия.



Колокола снимали со всех церквей и
сдавали в металлолом.



К 1937 году Успенскую церковь окончательно закрыли, в ее здании разместилась городская хлебопекарня. .



Возвращение памятника к жизни стало возможным после смены власти и прекращения политики против религии. Духовная жизнь возродилась. Люди делали свои первые шаги навстречу Богу, трудились во славу Его.

Ашуров Даниил



Очень
многое в
моей
жизни
связано
с
Успенск
им
храмом!
Это мой
любимы
й,
родной
храм!





- Возрождение храма произошло в 1990 году. Наконец она дождалась присвоения официального статуса памятника архитектуры общероссийского значения, возрождения и реставрации после долгих лет несправедливого запустения.

На сегодняшний день церковь полностью восстановлена.

Елдышева Алиса

СВЯТЫНИ ХРАМА



Икона святителя
Николая с частицей его
мощей



Икона преподобного
Пимена
Многоболезненного с
частицей его мощей



Икона Божьей
Матери,
именуемой
«Великопещерная»



Мощевик с частицами
мощей 70-ти святых



Икона трех святителей с
частицами мощей

Елдышева
Алиса

Церковь Успения Пресвятой Богородицы в Сергиевом Посаде – один из красивейших храмов России.

Место ее расположения – историческая часть Сергиева Посада и моя улица.



Максимов Трофим



Насыщенный событиями для Успенской церкви оказался 2003 год: к лику новомучеников Российских был причислен иеродиакон Феофан (Графов), служивший здесь в 1930-35 гг.; в пределах церковной ограды заложили фундамент и начали строительство храма-крещальни в честь иконы Божией Матери «Живоносный источник».

Максимов Трофим



Воскресная школа в Успенском храме возникла сразу с момента возобновления богослужения в храме. В сентябре 1990 года был объявлен набор желающих учиться. Сейчас школа имеет свое здание, крепкий педагогический коллектив, выверенную программу обучения.

Елдышева Алиса



Богослужения в Успенском храме сегодня совершаются ежедневно. А в воскресной школе сегодня обучается более 100 человек. Помимо преподавания церковных дисциплин, в школе уделяется внимание детскому творчеству, праздникам, поездкам, летнему отдыху.

Максимов Трофим

В прошлом году мы всем классом ходили на экскурсию в Успенский храм. Посетили саму церковь, Воскресную школу, поднимались на колокольню и нам показали, как звонить в колокола. По окончании экскурсии нас угостили пасхальными яичками.



Мне очень понравился этот храм!

Елдышева Алиса

Вознесенская церковь



Я живу на улице Вознесенская. Название моей улицы произошло от храма, который расположен не далеко от моего дома. Это действующий храм Вознесения в Сергиевом Посаде, который стоит на месте стариной церквы, основанной по историческим летописям еще в 1653 году.

Кузнецова Валерия

Этот храм Вознесенским прихожане называли редко, предпочитая величать его Церковью Трех Святителей Вселенских, и лишь с начала строительства нового святилища в 1766 году храм стал именно Вознесенским, под этим «именем» он известен и по настоящее время.



Каменная Вознесенская церковь в 1766-1769 годах строилась на деньги прихожан, которых, конечно же, не хватало, именно поэтому, вместо запланированного двухэтажного здания, храм пришлось сделать одноэтажным.

В наши дни церковь Вознесения в представлена в своем первоначальном виде . Храм состоит из трехъярусной колокольни, двух приделов — Иконы «Радость Всех Скорбящих» и Трех святителей, достаточно большой трапезной комнаты.





В наши дни храм Вознесения в Сергиевом Посаде является подворьем лавры, и находится по адресу: проспект Красной Армии 88-А.

Троице-Сергиева Лавра



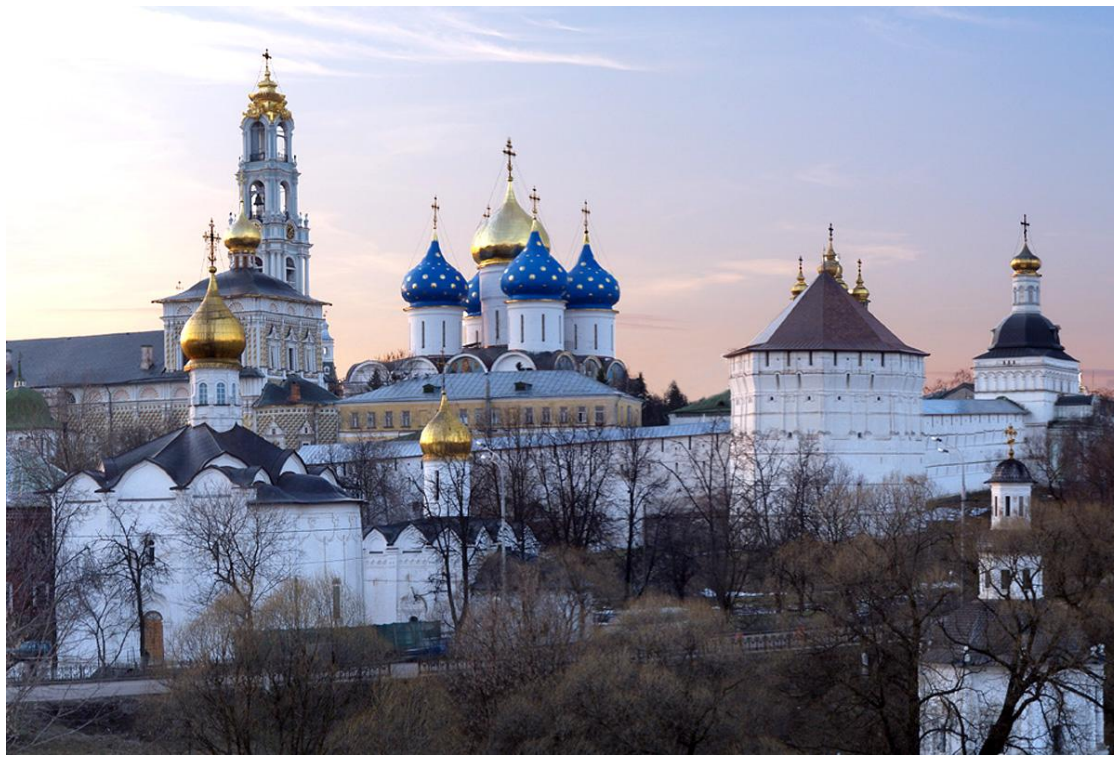
Саркисян Артем



Тро́ице-Сéргиева лавра — крупнейший мужской монастырь Русской православной церкви. Это крупнейший центр образовательной и издательской деятельности Русской православной церкви. На протяжении столетий Троице-Сергиева лавра является одной из самых почитаемых общерусских святынь, крупнейшим центром духовного просвещения и культуры.



Датой основания Свято-Троицкой пустыни принято считать поселение Сергия Радонежского на холме Маковец в 1337 году. После нескольких лет одинокого жития Сергия, на Маковец пришли люди и пустынь превратилась в монастырь.



С 1742 года по указанию Елизаветы Петровны монастырю был присвоен статус и наименование лавры.

За многовековую историю Троице-Сергиевой лавры в ее составе образовалось более 50 разновременных построек.

Карзаков Никита

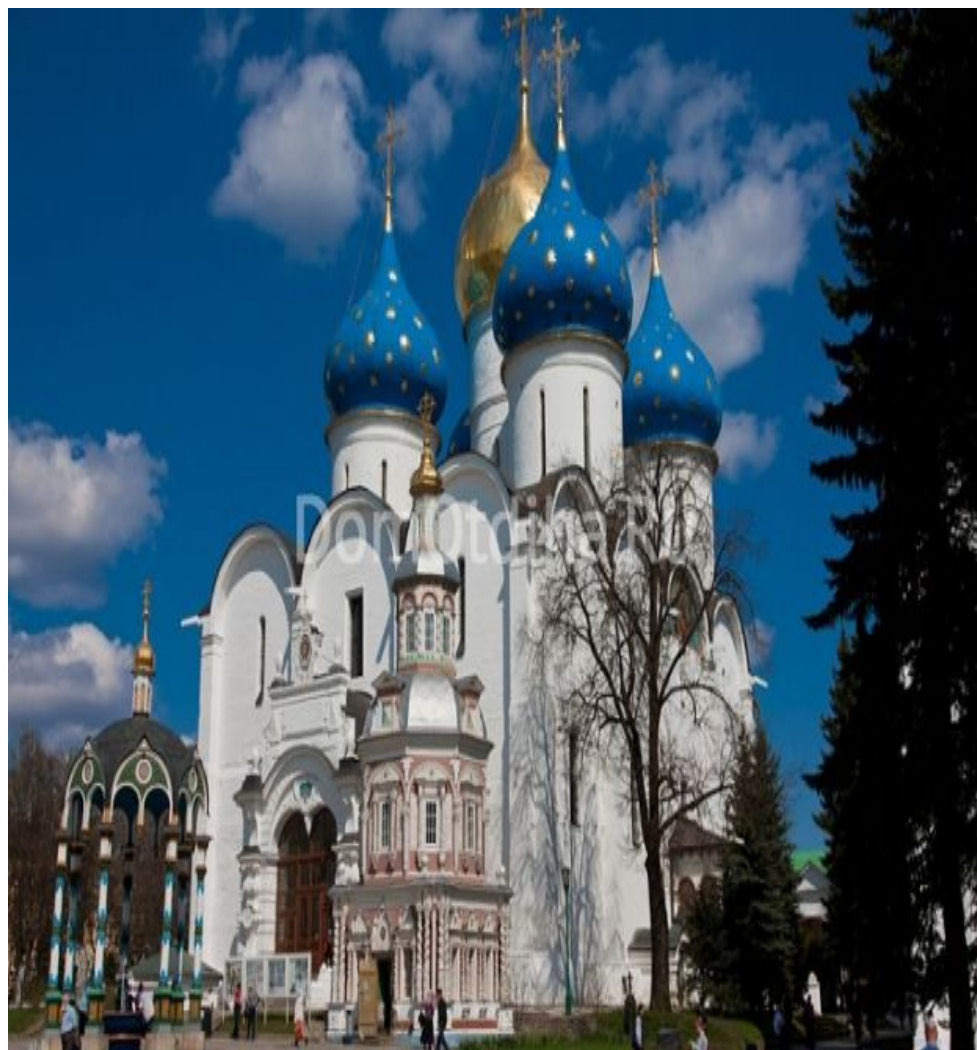
Троицкий Собор



Одним из важнейших храмов монастыря является Троицкий собор, поставленный на месте деревянного храма и начатого вокруг него формирования всего монастыря.

Карзаков Никита

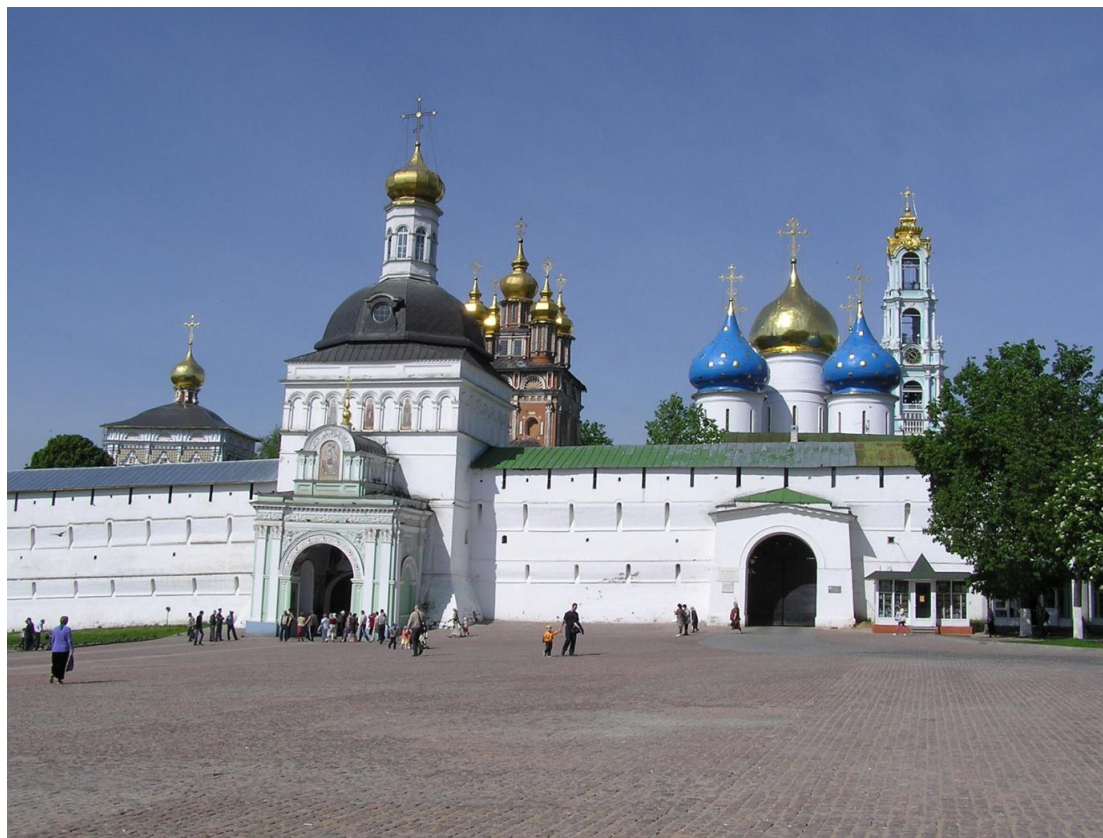
Троицкий собор
вместе с Успенским
собором, возведенным
в середине XVI века,
стали символом
Сергиево-Посада.
Стены, иконостас
были расписаны
Андреем Рублевым и
Даниилом Черным в
первой трети XV века.





В Свято-Троицком соборе лавры находятся мощи основателя монастыря, преподобного Сергия Радонежского.

Саркисян Артем



Святые врата Троице-Сергиевой Лавры служат основным входом в монастырь. Они располагаются в восточной стене храма. Над вратами находится четырехъярусная Красная башня, построенная в XVI веке. Ее высота составляет 14 метров.

Саркисян Артем



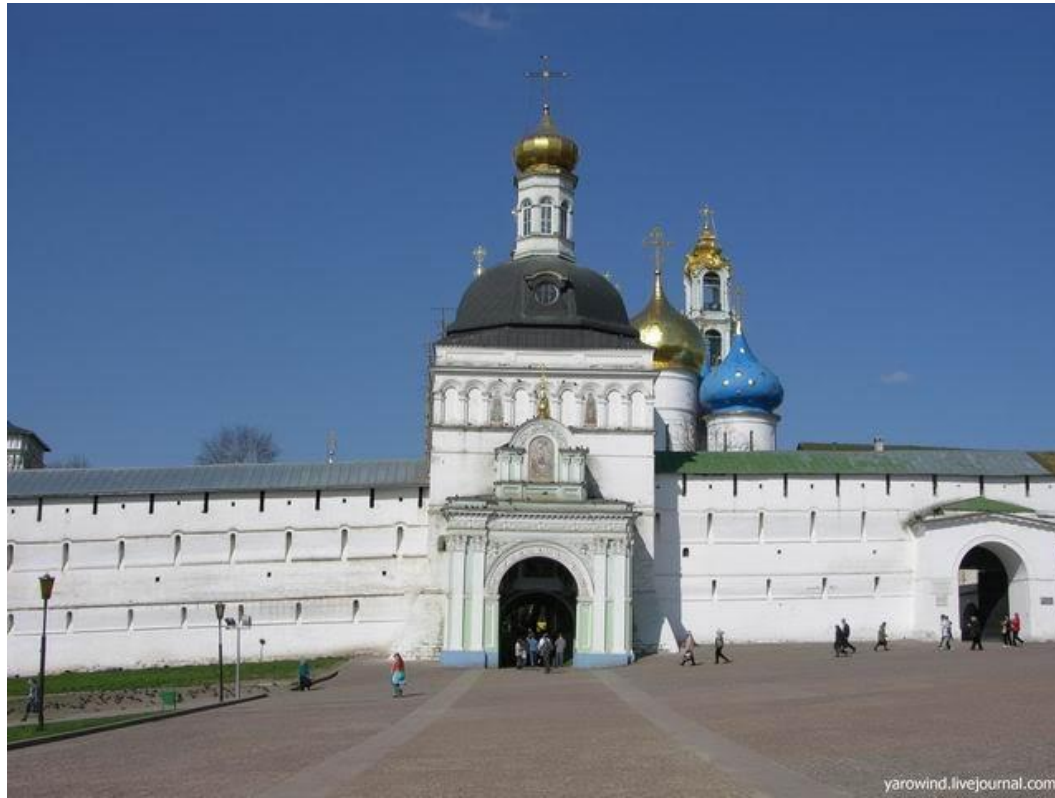
Настоящим украшением и главным оборонным узлом Лавры служат башни, разные по форме, высоте и назначению.

Галкина Лиза



Вокруг монастыря возведены были мощные стены, укрепленные двенадцатью башнями, а также вырыты несколько рвов. Эти меры помогли Троице-Сергиеву монастырю выдержать длительную шестнадцатимесячную осаду. В результате её были серьезно повреждены укрепления, а несколько башен взорваны.

Джура Алексей



В 1856 году, по случаю приезда в Сергиев Посад императора Александра II, Красную башню разобрали, а на ее месте возвели широкие ворота с надвратной колокольней. В это же время был зарыт ров, а на его месте сооружена просторная площадь для проведения торжественных церемоний.



Главными воротами Троице-Сергиевой лавры считается **Северная Воротная** башня, называемая также **Красная**. Башня построена в середине XVI века. Первоначально перед башней проходил ров с водой, через который был перекинут мост. После длительной осады в 1508-1610 годах войсками Польши и Литвы башня была частично повреждена.



Под четырьмя ее ярусами находятся Святые врата, внутри они оформлены фресками с изображениями Святого Сергия.

Галкина Лиза



Уточья (или как ее еще называют Житничья) башня получила свое название от находившегося неподалеку житного двора. Она была построена в середине 16 века, но тот вид, который дошел до нашего времени, приобрела в конце 17 века при перестраивании.

Джура Алексей



На башне была сооружена ажурная четырехъярусная надстройка с высоким шпилем, на котором размещалась каменная фигура птицы (возможно голубя). По преданию такое украшение башня получила по приказу Петра I. Люди в располагавшейся на шпиле птице увидели утку с тех пор и пошло современное название самой красивой башни Троице-Сергиевой Лавры – Уточья.

Джура Алексей

Это угловая северо-восточная башня монастырской стены. Современный вид она получила в конце XVII в. при перестройке ее верха. Высота башни до карниза 22 м, размер по диагонали 18 м. В стенах этой шести ярусной башни было сделано 77 бойниц. Уточья башня выделяется среди остальных монастырских башен и является замечательным украшением архитектурного ансамбля монастыря.



Марандина Анна

Пятницкая башня



В месте пересечения южной и восточной стен располагается *Пятницкая башня*. Сооружение имеет 6 этажей.

Галкина Лиза



Пятницкая башня – угловая юго-восточная башня монастырской стены. Она была выстроена в 1640 г. Ее предшественница была разрушена взрывом во время польско-литовской осады 1608–1610 гг. Высота башни до карниза составляет 22 м, размер по диагонали – 21 м. Свое название башня получила по располагающейся перед ней у подножия монастырского холма Пятницкой церкви.

Марандина Анна



Восьмигранная шести ярусная Пятницкая башня с ее 77 бойницами – одна из самых мощных боевых башен монастыря. Низкая шатровая кровля, покрывающая ныне башню, была сделана после пожара в 1923 г.

Луковая башня



Южную стену украшает *Луковая башня*, сооруженная в XVI веке. Располагается она между Пятницкой и Водяной. Такое название получила потому, что рядом с ней находились грядки с луком.



Она была возведена вместе с крепостными стенами в сер. XVI в. Высота этой четырехъярусной башни до карниза составляет 19 м, размеры в плане – 10x11 м. В башне было сделано 50 бойниц. В настоящее время в башне располагается монастырская мастерская по реставрации икон.

Марандина Анна



Луковая башня в XIX веке была перестроена верхняя часть башни, в результате чего башня потеряла свой боевой вид.

Джура Алексей

Водяная башня



Такое название ей дали лишь потому, что она находится рядом с Водяными воротами. Через них на территорию доставляли воду.

Галкина Лиза



Сооружение этой восьмигранной башни относится к первой половине XVII в. Высота башни до карниза – 25 м, размер по диагонали – 18 м. В башне 6 ярусов, в ее стенах были сделаны 77 бойниц. Свое название башня получила по расположенным вблизи нее Водяным воротам. В настоящее время в башне располагается Издательский отдел Троице-Сергиевой Лавры.

Марандина Анна

Пивная башня



Назвали так потому, что долгое время в ней действовала пивная палата обитатели, а под ней — винные погреба.

Галкина Лиза

Пивная башня расположена в западной стене монастыря, между угловой Водяной и Келарской башнями. Высота башни до карниза 26 м. В башне 7 ярусов, в ее стенах была сделана 181 бойница. Сильно пострадавшая во время польско-литовской осады 1608–1610 гг., башня была капитально перестроена до 1641 г.



Марандина Анна

Колокольня



Величие и слава русских монастырей всегда связывались с высотой и красотой их колоколен.

К концу семнадцатого века Троицкий монастырь был застроен новыми красивыми зданиями. Прежняя колокольня, которая находилась около Духовской церкви, уже не соответствовала ни по местоположению, ни по архитектуре обновлённому виду монастыря. Необходимо было строить новую колокольню.

Скачкова Дарья

Девятого марта 1738 года из Петербурга пришло распоряжение: со старой колокольни колокола снять, колокольню разобрать и сделать план монастыря.

Создание плана было поручено известному московскому архитектору И.Ф.Мичурину. Через два года из Петербурга в Лавру был выслан проект трёхярусной колокольни, составленный придворным архитектором, немцем Шумахером и утверждённый императрицей Анной Иоановной.



Рис. 54. План лавры с предложением Мичурина об изменении места постановки колокольни, чертёж 1740 г. (ЦГАДА)

Проект предусматривал
обычную
колокольню, грузную по
пропорциям, особенно в
нижней части.



Рис. 55. Проект трехъярусной
колокольни, чертеж XVIII в.
(Загорский музей)

Планировалось поставить колокольню в центре площади монастыря напротив входа в Успенский собор, т.е. там, где сейчас стоит обелиск, поставленный в честь исторических событий Лавры. Мичурин признал это ошибкой и предложил сдвинуть колокольню к северу, где она сейчас стоит.

- Лаврские власти поддержали Мичурину, но императрица отказала.

И только после её смерти стало возможным изменить проект.



Летом 1741 года состоялась торжественная закладка колокольни на новом месте. Семь лет руководил строительством архитектор Мичурин, затем оно перешло к его талантливому ученику Д. Ухтомскому.

- За эти семь лет не было окончено даже двух ярусов, так как работы надо было вести «неспешно», чтобы колокольня на фундаменте могла «отстояться без повреждения».



По мере сооружения колокольни выявился второй недостаток проекта Шумахера — недостаточность высоты колокольни. Мичурин предвидел увеличение высоты здания и при строительстве усилил основание колокольни.

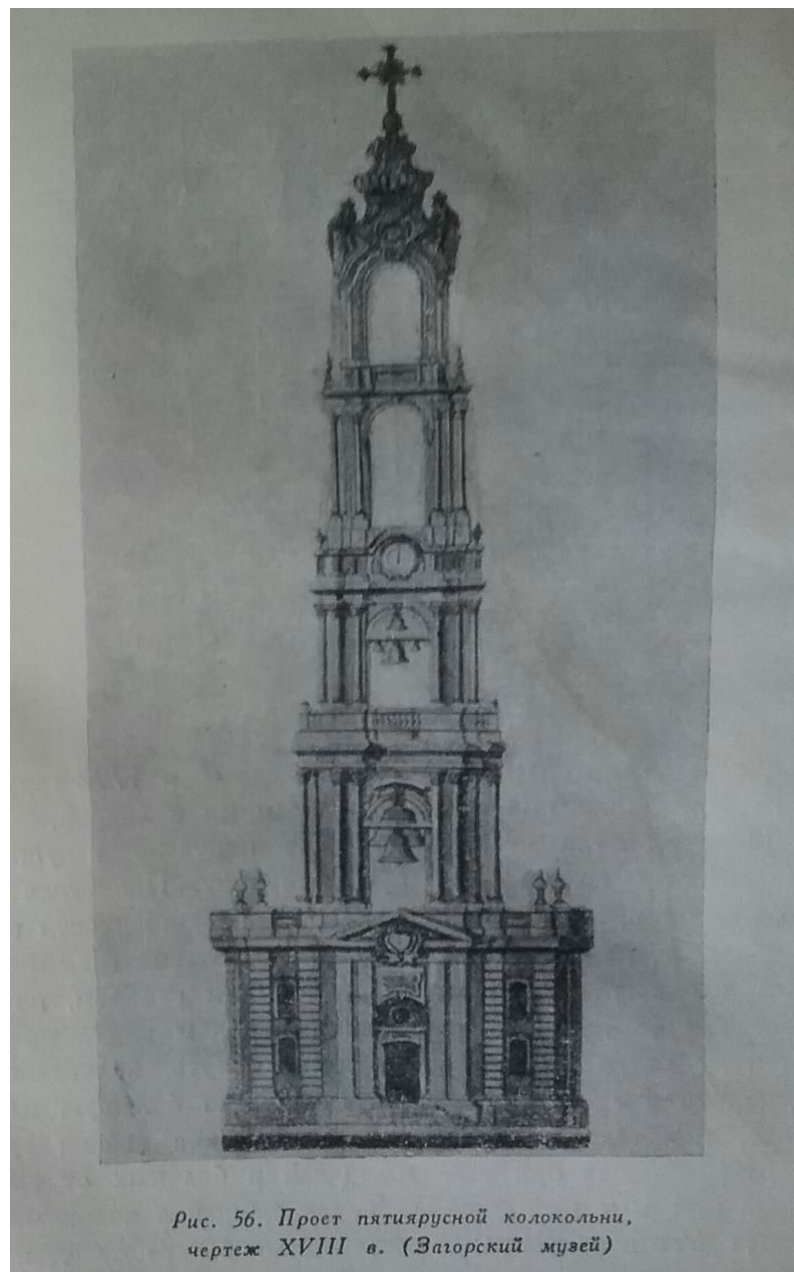


Рис. 56. Проект пятиярусной колокольни, чертеж XVIII в. (Загорский музей)

Высоту колокольни увеличили на два яруса. Она стала пятиярусной. Её верх украсили чашей с коронами. Это придало стремительный взлёт всему сооружению.

- Строительство колокольни затянулось на 30 лет. За это время простота архитектуры домов и усадеб сменилась сложными формами и дополнялась изысканным декором.



Колокольную тоже надо было украсить. Ухтомский предложил в качестве одного из украшений тридцать две статуи, изображающие «Разум», «Мужество», «Любовь к отечеству» и т.п. Императрица Екатерина Вторая это одобрила, но власти монастыря посчитали это неприличным и статуи заменили на вазы.



Половину своего срока строительства колокольня украшалась. Над третьим ярусом были установлены башенные часы, изготовленные тульским мастером Иваном Ивановичем Кобылиным. Они находились на колокольне до 1905 года, затем были заменены на существующие сейчас.

- В 1767 году, незадолго до окончания всех работ, Ухтомского отстранили от руководства строительства; его принял архитектор Метлин.

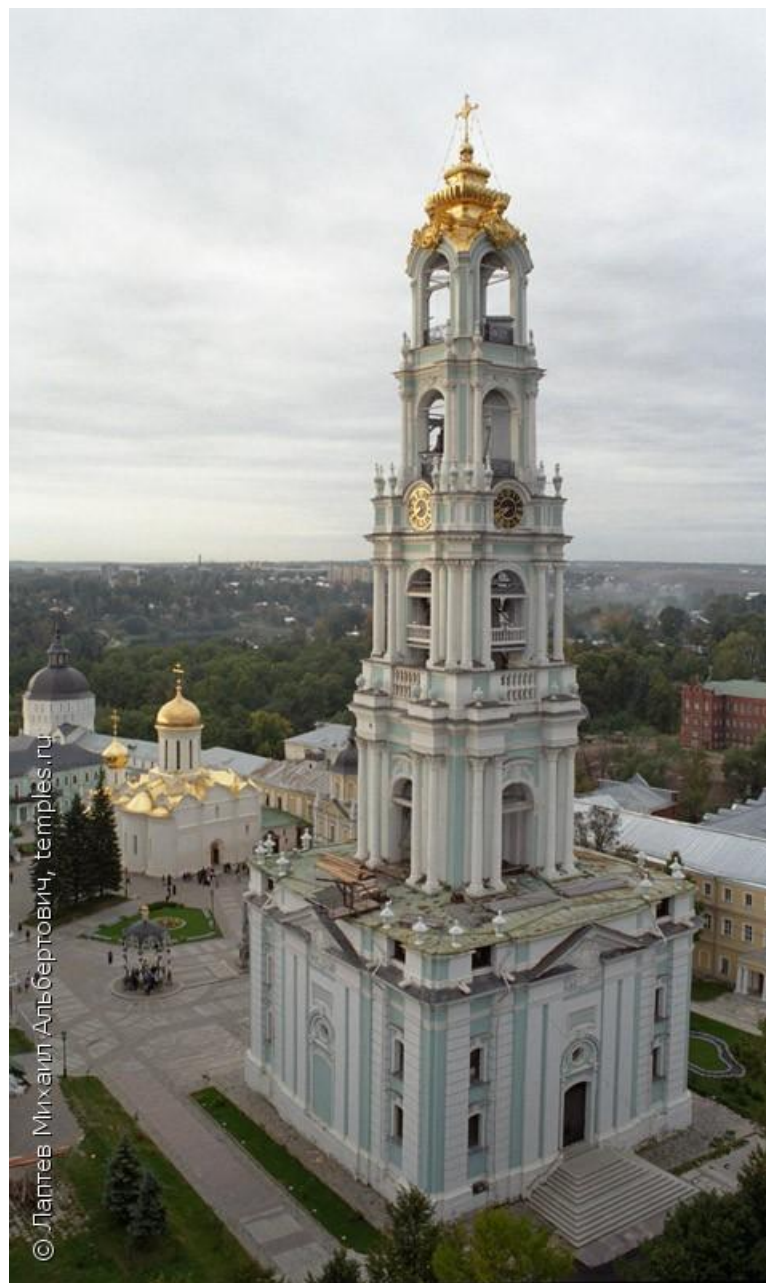


На всех ярусах было повешано 42 колокола, один из которых, весом 4000 пудов (примерно 64 тонны), был отлит тут же, в Лавре, и являлся самым большим.



Высота колокольни с крестом составила 87 метров; высота же колокольни Ивана Великого в Москве не превышала 81 метра.

Колокольня заняла почётное место в ряду лучших высотных сооружений 18 века. Её значение для ансамбля Троице-Сергиева Монастыря и для всей русской архитектуры чрезвычайно велико.



Стройная и изящная, она
Заслуженно пользуется
славой
«Красивейшей на руси».
Колокольня завершила
Архитектурную
композицию
Лаврского ансамбля.
Хорошо заметная издали,
похожая
На гигантскую свечу, она
служит
Ориентиром человеку,
идущему в
Лавру.

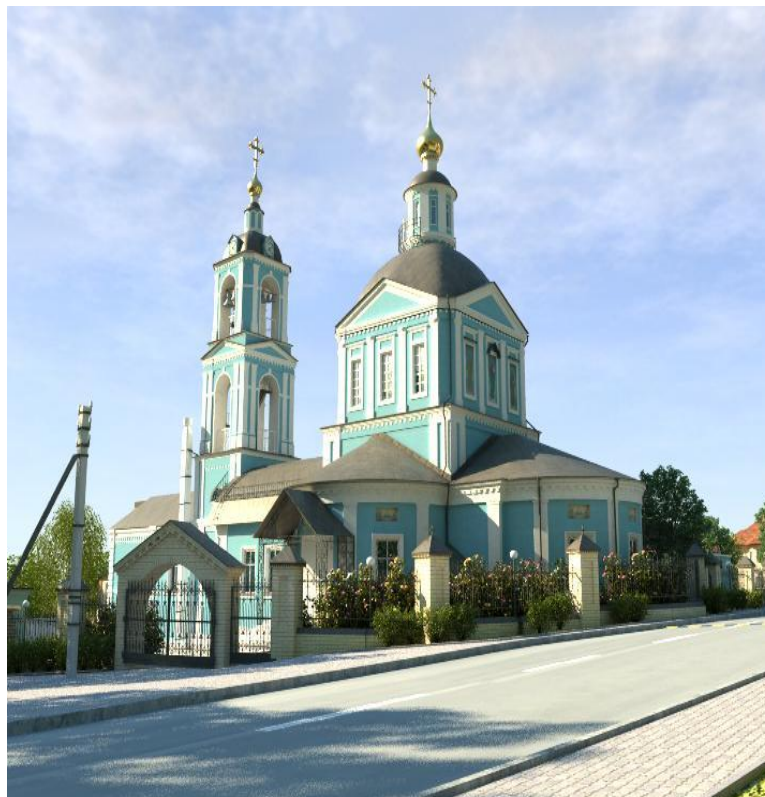


Церковь Петра и Павла.

Церковь Петра и Павла расположен в исторической части города (бывшей Каличьей слободе).

Здание датируется 1818 годом.

Существует предание, согласно которому возведение в этой слободе церкви связано с трагическими событиями осады монастыря 1608-1610 гг.



Место это "окроплено христианскою кровию яко дождевыми каплями«- когда была осада монастыря, на этом месте стоял лес, за дровами которого ценой своей жизни ходили защитники монастыря. В память об этих событиях и воздвигнута церковь, которая в годы гонений почти полностью была разрушена. В девяностые годы церковь вновь стала посещаемой, но разрушенная архитектура восстанавливается до сих пор.

Карзаков Никита