

Презентация по теме «Хвойные растения Хабаровского края и их защита».

Семёнова Елена Васильевна
МОУ сош №24
г. Комсомольск-на-Амуре



- Природный мир Хабаровского края не сравним ни с одним регионом нашей большой необъятной Родины.
- Хабаровский край – страна тайги. Светлохвойная тайга, где растут ели, сосны, кедры и другие деревья, но преобладает лиственница даурская, занимает по площади большую половину края – покрывает горные склоны от самого севера до Баджальского хребта на юге, совсем недалеко от Комсомольска – на – Амуре.
- Природа Хабаровского края уникальна, прекрасна и неповторима.



- В тайге лиственница высока и стройна. Растет она быстро, и сосне за ней не угнаться. Крона лиственницы воздушна и прозрачна.
- Древесина очень прочна. Она пропитана смолой и потому и не гниет в воде. В старину лиственничные стволы пилили на доски и шили из них корабли. Просмолённая лиственница дольше других пород терпела в солёной морской воде. Даже гвозди, забитые в нее не ржавели.
- Дети собирают лиственничную смолу и жуют, как жевательную резинку. Зубы тогда не болят и всегда бывают чистые и белые.

Лиственница





Шишки лиственницы



Кедровая сосна

Это вечнозеленое хвойное дерево, величественный символ сибирских и дальневосточных лесов, их краса и богатство. Она достигает 40-42 м в высоту и 2 м в диаметре. Хвоя темно или ярко-зеленая, с голубоватым оттенком, остроконечная, длиной 7 – 15 см. Шишки крупные, с большое гусиное яйцо, созревают на второй год, опадают вместе с семенами (орешками)

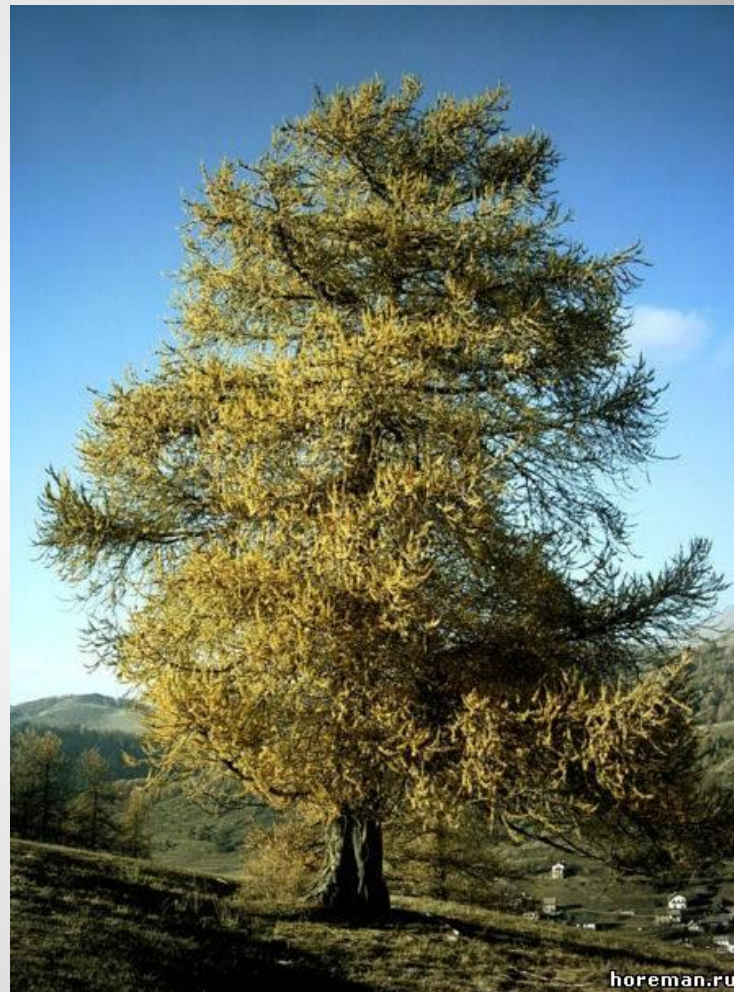
Кедровая сосна

*На вершине горного хребта
Он стоял ветрам наперекор!
Где орлица смелая – и та
Редко пролетала из-за гор.*

Кедр называют кормильцем тайги или деревом – маткой. То есть матерью. Много зверей и птиц жируют на вкусных орешках.

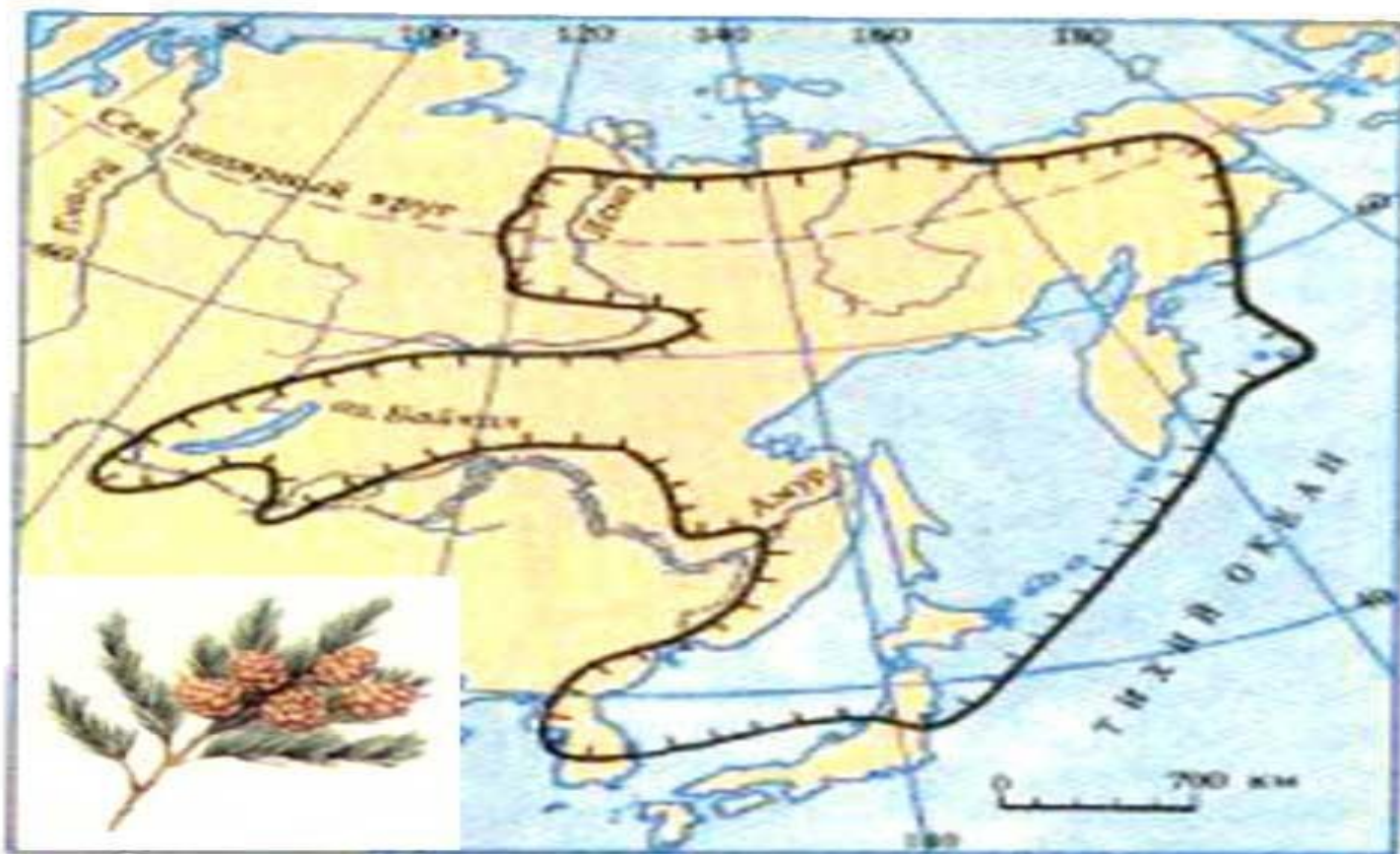
Как и у всех таёжных пород, хорошие урожаи семян кедра бывают нечасто. Один раз в пять, а то и в семь лет.

В такой год весело в тайге. Вверх и вниз снуют по толстым стволам юркие бурундуки. Среди густых ветвей стайками шныряют кедровки. Собирают лесной урожай.





Шишки кедровой сосны



Здесь растет кедровая сосна.

Пихта

- Издали пихта похожа на ель. Но, только похожа. У пихты плоская и мягкая хвоя. Кора светлая, гладкая. На стволе заметны пузырьки. Это смоляные карманы. Смолу называют пихтовым бальзамом. Пихтовый бальзам очень ценен. Им склеивают стёкла в микроскопах, телескопах, и биноклях.

- Пихта сильнее других деревьев в тайге страдает от огня. Её тонкая смолистая кора обгорает даже при беглом низовом пожаре.



- Микробиота встречается в Приморском и Хабаровском крае. Вечнозелёный хвойный кустарник из семейства Кипарисовые. Растение было открыто в 1921 году. В благоприятных условиях достигает двухметровой высоты.
- Микробиота засухоустойчива , светолюбива, морозостойка. Растёт медленно. Живёт около 250 лет.

● Микробиота





● Тис ягодный.

- Тис ягодный – вечнозелёное маленькое дерево или крупный кустарник.

Тисы отличаются густой кроной, медленным ростом и долголетием (живут до 3000 лет).

- Знайте, что у тиса все части растения **ЯДОВИТЫ!** Только присеменник – безвреден.

Ель

- Ель совсем не похожа на сосну или кедр. Её ещё можно отличить по всегда острой макушке. На макушке ветки короткие. Чем ниже по стволу ветвь, тем она длиннее. Оттого крона её напоминает пирамиду. Крона ели густая и плотная. Она пропускает мало света. Потому в ельнике всегда полумрак. Особенно темно в молодом еловом лесу. Тонкие елки стоят густо.
- В еловых лесах находят убежище многие звери и птицы.





Ветки шишки и ели

Туя



Туя растет медленно, а затем рост ускоряется. Имеет красивую форму кроны. Может расти на любой почве. Переносит сухость почвы и избыточное увлажнение. Засухоустойчива, светолюбива, теневынослива, морозостойка. Очищает и тонизирует воздух. Дерево привлекает пчел, бабочек и птиц.

Можжевельник- даурский



Можжевельник – даурский менее распространенный вид, встречается небольшими группами или одиночно в некоторых районах Хабаровского края. Очень декоративен – причудливо стелется по земле во все стороны. Во время роста молодых побегов образует яркие «бархатные» подушки. Развивается он очень медленно. Рекомендуется для посадки на газонах и закрепления каменистых склонов. Используется для дизайна садов, парков,, пологих склонов. Ягоды можжевельника не съедобны.

Можжевельник относится к сильным лекарственным средствам. В медицине. Его применяют при отеках, заболеваниях почек, мочевого пузыря, болезнях желудка и других заболеваниях.

Кедровый стланик



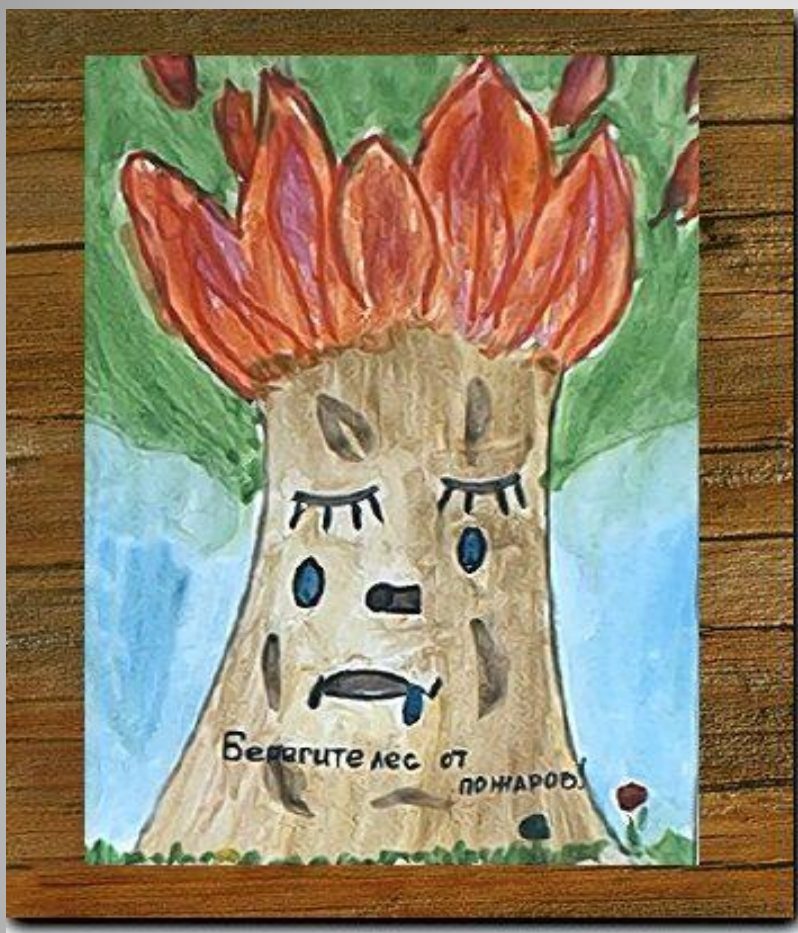
С высоты птичьего полета кажется, что склоны гор покрыты барханами зеленого песка. А это вечнозеленый лежащий лес. Небольшие деревца кедрового стланика переплетаясь кронами, прижимаются к земле. Кедровый стланик растет севернее линии: Советская Гавань – Комсомольск-на-Амуре. Древесина кедрового стланика смолистая, мелкослойная, плотная и прочная. Может использоваться при недостатке других пород на мелкие поделки, а главное - она отличное, калорийное топливо.

Кедровый стланик





В таежном лесу благоприятные условия для жизни животных. Нигде в мире, кроме тайги не водится столько пушных зверей. В тайге много запасов ценной древесины, полезных ископаемых. Население Хабаровского края занимаются охотой на пушного зверя, сбором лекарственного сырья, дикорастущих плодов, орехов, ягод и грибов. Самый свежий и полезный воздух – это в хвойных лесах! Берегите лес!



**Нельзя в лесу жечь костры!
Берегите лес от пожаров!**



Вот так выглядят хвойные леса после пожаров.



Не загрязняйте лес! Не оставляйте после себя мусор!



Не рубите елки к новогодним праздникам!

- **Уважаемые взрослые и дети, давайте все вместе сохраним природу родного, любимого нашего Хабаровского края! И она нас отблагодарит своими дарами.**
- **Природа – беззащитна и просит у нас помощи!!!**



● Литература:

- 1. Пармузин Ю.П. « Тайга России», М., Мысль, 1985 год.
- 2. Что такое? Кто такой? Издательство « Педагогика – Пресс», 2 том, Москва, 1999 год.
-

Использованные источники:

http://www.rcfh.ru/news_admin.php?page=22

<http://fotki.yandex.ru/users/bit2505/view/138648/>

<http://dendroferma.deal.by/p35959-tuya-zapadnaya-smaragd.html>

http://www.greeninfo.ru/decor_trees/juniperus.html

http://nature.zabspu.ru/Plants/Conifers/pinus_pumila.htm

http://www.nature.chita.ru/Plants/Conifers/pinus_pumila.htm