

Всероссийский конкурс исследовательских работ  
«Портфолио ученика»

# Тема: «Какую елку выбрать?»



Автор проекта  
Поступальский Георгий  
ученик 1 «Б» класса  
МБОУ «СОШ№14»  
Руководитель проекта  
Трескова Н.В.

Нефтеюганск 2012г.

Накануне Нового года, я увидел рекламу «Спасём елки от Нового Года!» и спросил у мамы, что это значит. Она мне ответила, что много елок вырубается к Новому году, этим самым наносится вред природе. Если приобрести искусственную елку, она прослужит долго и вырубать елочки в лесу не надо. Когда мы пришли домой я рассказал об этом папе. Папа сказал, что искусственные елки наносят больше вреда природе и здоровью человека, поэтому новогоднюю ёлку надо брать в лесу, а не покупать в магазине. Перед нами стала проблема: «Искусственную или живую ёлку выбрать на Новый год, чтобы не навредить природе?»



# 1 ЭТАП

## Проблематизация

**Проблема:**

Искусственную или живую ёлку выбрать на Новый год, чтобы не навредить природе?

**Гипотеза:**

Лес - это лёгкие земли. Я считаю, что рубить деревья нельзя.

Вырубка леса нанесёт ущерб природе и здоровью человека.

Чтобы сохранить природу, на Новый год надо ставить искусственную ёлку.



## 2 этап. Целеполагание.

### Цель проекта:

Выяснить, искусственную или живую елку выбирать к Новому году, чтобы нанести как можно меньше вреда природе и здоровью человека.

### Задачи:

1. Узнать какую ёлку ставят люди у себя в домах, чем обоснован их выбор.
2. Изучить историю искусственной елки, когда и почему она возникла;
3. Проконсультироваться у специалистов.
4. Провести сравнение искусственной и натуральной елок.

### Предполагаемый результат:

В ходе выполнения работы, я приобрету умения:

- по сбору и обработке информации;
- проведения опроса;
- пользования поисковой системой Яндекс;
- по составлению информационного бюллетеня.

### Проектный продукт:

Информационный бюллетень

«Правильно выбираем ёлку к Новому году».



## 3 этап. Планирование.

№ пп	Наименование этапа	Задача	Срок выполнения
1.	Проблематизация	Выбрать тему проекта.	ноябрь
2.	Целеполагание	Скорректировать цель и содержание исследовательской работы.	ноябрь
3.	Планирование	Составить план работы над проектом.	декабрь
4.	Реализация	Провести опрос. Собрать и обработать необходимую информацию. Проконсультироваться у специалистов. Сравнить полученные результаты. Разработать и создать информационный бюллетень «Правильно выбираем ёлку к Новому году».	декабрь
5.	Рефлексия	Сделать выводы по проекту.	декабрь
6.	Презентация	Защита проекта. Представление информационного бюллетеня.	декабрь

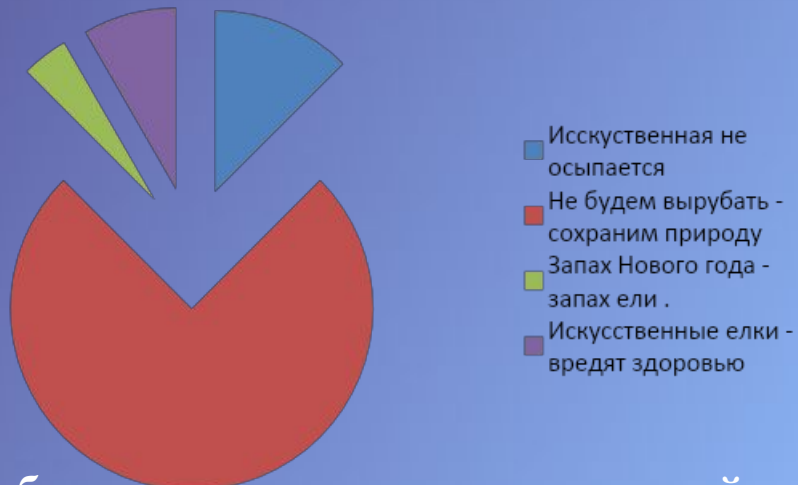


## 4 этап. Реализация:

Я начал свою работу с проведения опроса среди своих знакомых, друзей, соседей, учителей и учеников нашей школы.

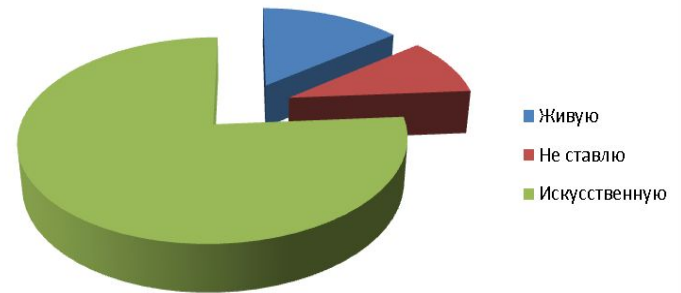
В итоге я получил следующие результаты.

Что повлияло на ваш выбор?

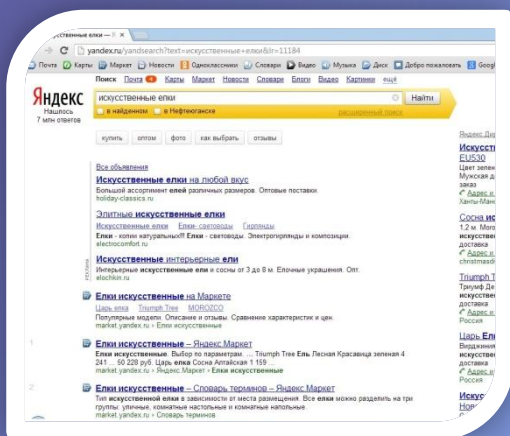
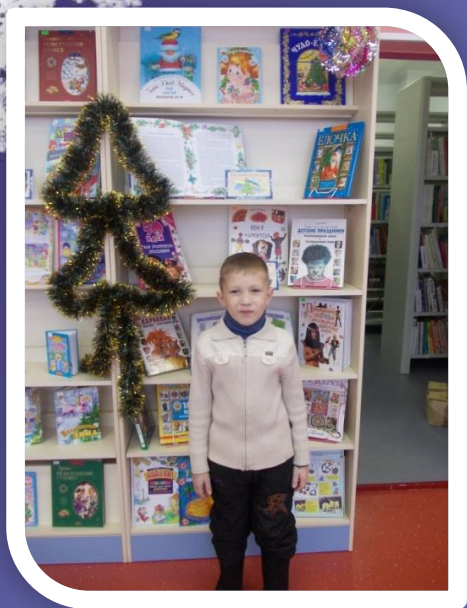


Вывод: большинство опрошенных людей считает, так же как и я, значит, моя гипотеза верна.

Искусственную или живую елку вы ставите на Новый год у себя дома?



Далее мне необходимо было собрать информацию об истории возникновения искусственной ёлки. Я воспользовался услугами городской библиотеки и Интернетом. Выяснилось что искусственная ёлка – это конструкция в виде новогодней ёлки, используемая обычно в период новогодних праздников. Первые искусственные ёлки появились в Германии в 19 веке.

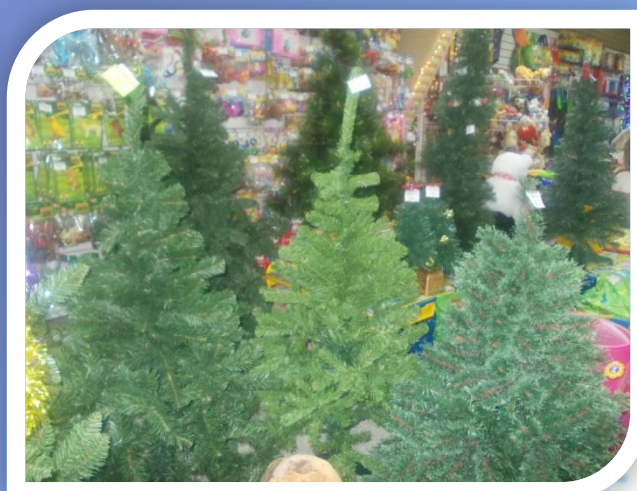
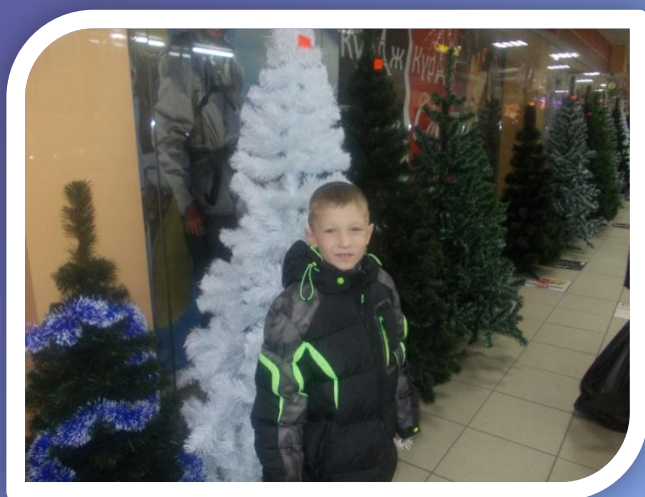
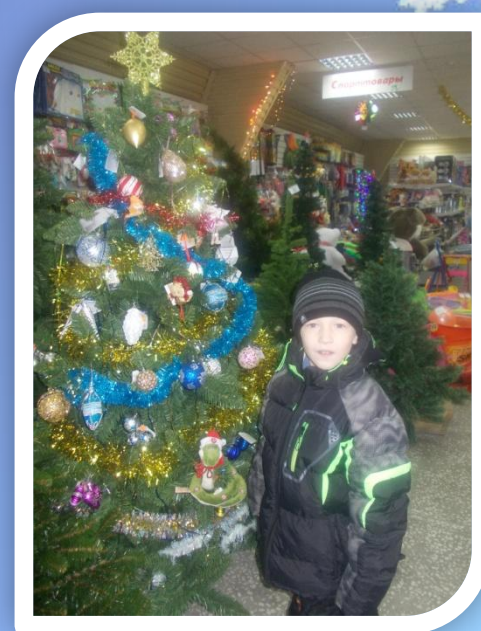
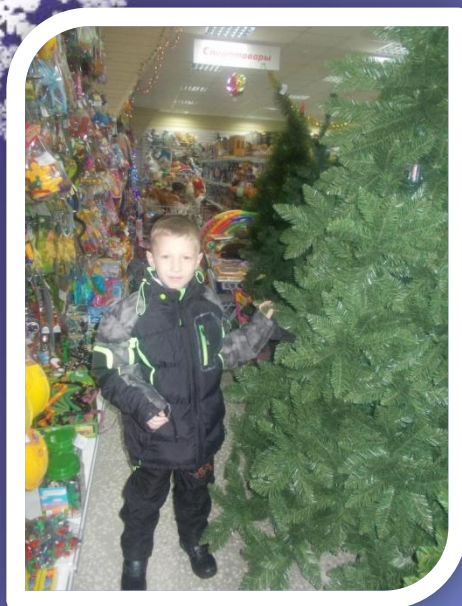


Современные елки изготавливают из искусственных материалов. Производство искусственных елок из пластика, который изготавливается из нефти и металла сопряжено с большими затратами энергии и образованием немалого количества вредных веществ. Кроме этого сами искусственные елки, в изобилии продающиеся на базарах и в магазинах в эти предпраздничные дни, тоже далеко не безопасны. Прежде всего из-за веществ, из которых изготовлены эти деревца, — они могут быть токсичны, что также негативно влияет на здоровье.





Узнав об этом, я с родителями посетил несколько магазинов. Мы просили продавцов показать сертификаты на искусственные елки. Нам не показали документы ни на одно изделие. Поэтому мы можем только догадываться, из какого материала произведены елки, каков их срок годности (ведь у каждого изделия он должен быть) и какую опасность они таят в себе.

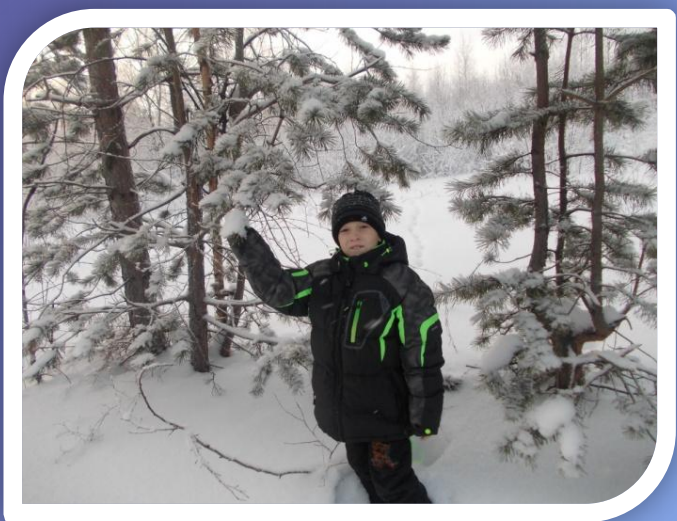


Далее я проконсультировался со специалистом лесного хозяйства Николаевым А.. Он рассказал мне, что вырубка новогодних елей не наносит ущерба лесному фонду, так как деревья выращивают на специально организованных плантациях, а доходы, которые лесные хозяйства получают с продажи деревьев, направляются на развитие лесохозяйственной отрасли, уборку и охрану леса.

Однако, кроме елей, которые поступают на елочные базары с плантаций, большое количество деревьев вырубается и продается незаконно. В этом случае наносится ощутимый вред природе.



Следует учесть и процесс утилизации. Если искусственную елку не утилизировать, а выкинуть, то период её разложения может занять сотни лет, при этом выделяется масса токсичных веществ, которые могут привести к серьёзным нарушениям здоровья, как у человека, так и у животных. При сжигании такой елки так же выделяются опасные вещества. В отличие от искусственных елей, натуральные елки разлагаются естественным путем и не наносят вреда окружающей среде.

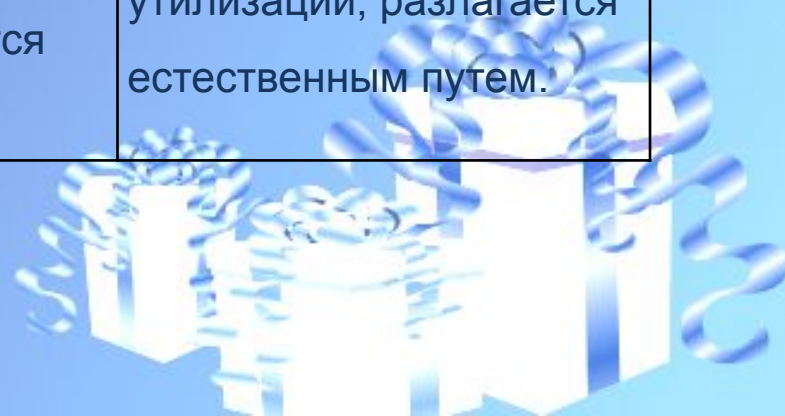


## 5 этап. Рефлексия.

В начале работы над проектом я предположил, что вырубка леса нанесёт ущерб природе и здоровью человека, поэтому, чтобы сохранить природу, на Новый год надо покупать искусственную ёлку. В заключение на основе собранной информации я составил таблицу, в которой сравнил натуральную и искусственную ёлку с точки зрения охраны природы и здоровья человека.



№ пп	Параметры	Искусственная елка	Натуральная елка
1	Производство	При изготовлении в окружающую среду выбрасываются вредные вещества.	Если елка срублена в специальном питомнике, то вреда природе нет.
2	Эксплуатация	Токсичны. Негативно влияет на здоровье.	Аромат ели полезен для здоровья человека.
3	Утилизация	Период разложения может занять сотни лет, при этом выделяются опасные вещества.	Не требует специальной утилизации, разлагается естественным путем.



## Вывод:

Искусственная елка наносит вред не только природе, но она еще может быть опасна для здоровья человека. Если натуральная ель имеет законное, а не браконьерское, происхождение, то она лучше, чем искусственная, с точки зрения сохранения природы и здоровья человека. Следовательно, моя гипотеза была неверной.

Получив такой результат своей работы, я решил составить информационный бюллетень, чтобы люди, покупая искусственные елки, знали, что они не только подвергают свое здоровье опасности, но и наносят вред природе.



# Когда выбираешь елку НЕ ЗАБЫВАЙ!

При изготовлении искусственной елки в окружающую среду попадают вредные вещества.

Вещества, из которых сделаны искусственные елки, могут быть токсичны.

Разложение материалов, из которых сделана искусственная елка, занимает сотни лет.

Если елка срублена в питомнике, то вреда природе нет.

Аромат ели полезен для здоровья человека.

Естественная елка не требует специальной утилизации, разлагается естественным путем.



**Сделай свой выбор!  
Сохрани природу для здоровья  
будущих поколений!!**



В дальнейшем я планирую провести предновогоднюю акцию, с целью информирования людей о негативном влиянии искусственных ёлок на природу и здоровье человека.





## Список литературы.

Душечкина Е. В. Русская ёлка: История, мифология, литература.  
- СПб., 2002

Рождественская елка / Сост. и предисл. Г.Е.Левкодимова. - М.:  
Молодая гвардия, 1993.- 95 с.: ил.

Большая книга Рождества, составленная Наталией Будур и  
Иваном Панкеевым. – М.: ОЛМА-ПРЕСС, 1999.- 863 с., ил.

<http://tonus.by/sovety-i-reitingi/elochka-gori-chem-opasna-novogodnyaya-elka.html>

<http://tagilcity.ru/news/restnews/pokupka-zhivoy-elki-naneset-prirodnyy-vred-chem-ispolzovanie-iskusstvennoy.html>

<http://www.science.yoread.ru/news.php?readmore=321>

<http://www.gazeta.ru/>

<http://podrobnosti.ua/society/2011/12/26/811696.html>

<http://www.aif.ua/society/news/42775>

