

Хохломская роспись





- **Хохломá** — старинный русский народный промысел, родившийся в 17 веке в селе Хохлома. Представляет собой декоративную роспись деревянной посуды и мебели, выполненную красными, зелёными и золотистыми тонами по чёрному фону.
- Роспись выглядит ярко, несмотря на тёмный фон. Традиционные элементы Хохломы — красные сочные ягоды рябины и земляники, цветы и ветки. Также часто встречаются птицы, рыбы и звери.

ЭЛЕМЕНТЫ И МОТИВЫ ХОХЛОМСКОЙ РОСПИСИ

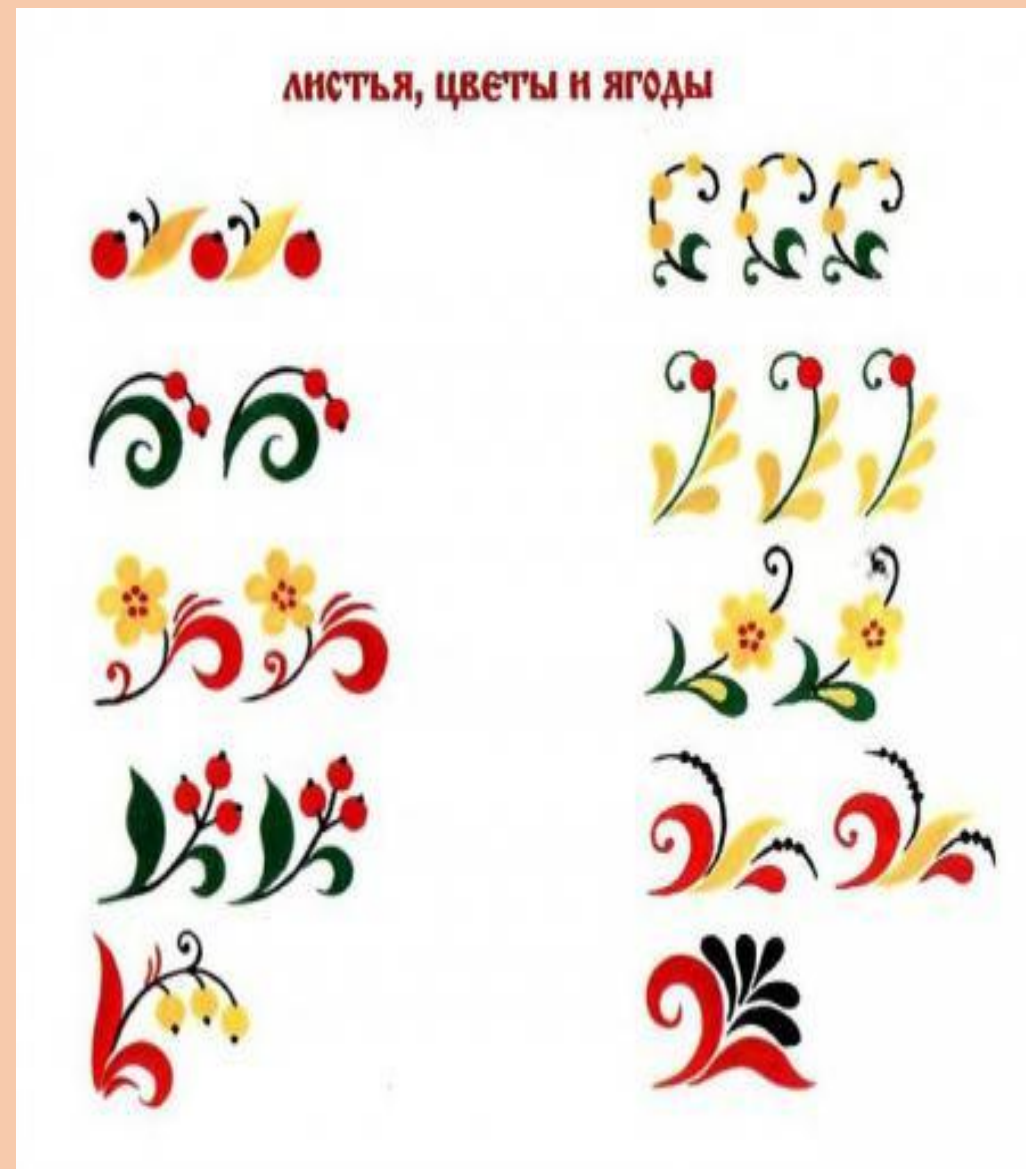
- Различают «верховое» и «фоновое» письмо. В первом случае мастер формирует узор на золотом фоне при помощи черных, красных и белых тонов. Именно на примере хохломских рисунков, можно предельно четко рассмотреть всю «душу» русского народа, особую подачу, теплую и немного наивную жизненную философию целого народа. Это его небезызвестные «травушки» и «колосочки», любовь к натюрмортам, где мастера особо щедро использовали яркие сочные цвета, умение посредством деликатных мазков



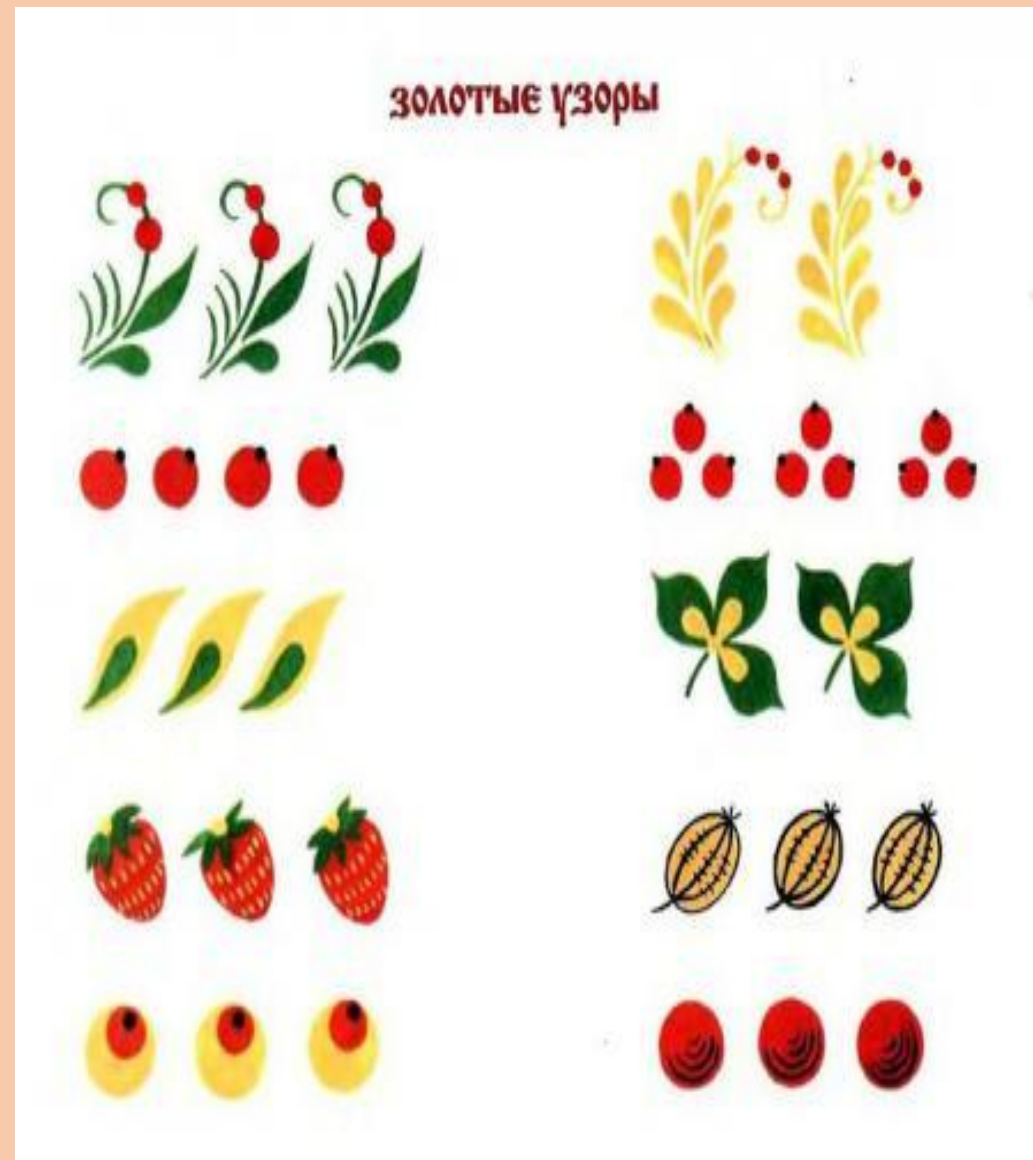
- **Травная роспись** представлена мотивами «под осоку». Наиболее старый тип узора пишется завитками, мазками, мелкими ягодками, колосками по посеребренному фону. Из отдельных травинок искусные мастера могли сформировать мотив курочки или петушка, который, например, восседает на ветке среди густой листвы;



- «Ягодка» и «листок» отличается от предыдущей техники более крупными «жирными» мазками. Мастера формируют овальные листья, круглые ягоды, стилизуя композиции массивными растительными формами. Особо популярными считаются узоры с виноградными гроздьями или листьями, ягодами земляники, малины, черники, крупными вишенками. На россыпи из тюльпанов, астр, лютиков, ромашек, колокольчиков мастера умудрялись расположить смородину, крыжовник и рябину;

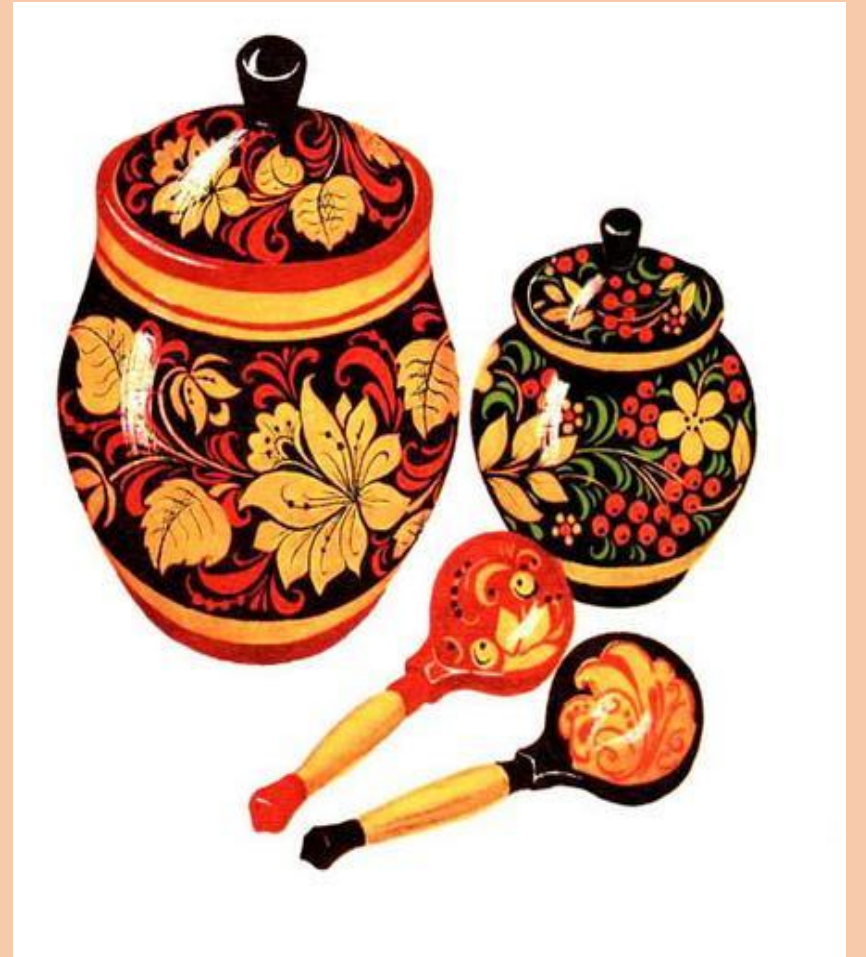


- «Пряник» или «рыжик» выполняют обычно внутри чашек, блюд, пиал. Это геометрические фигуры, которые вписываются в квадрат или ромб. По центру рисуют «солнце». Периферию орнамента обогащают миниатюрными деталями.



- Верховое письмо всегда создается тонкими деликатными мазками. Композиция получается легкая и воздушная, будто подсвеченная золотым сиянием изнутри. Как правило, это довольно простой способ нанесения красок, позволяющий в какой-то мере импровизировать, видоизменять композицию на сове усмотрение в самый разгар работы.
- При фоновом письме изначально формируют полотно с контурными начертаниями. Затем красной и черной краской закрашивают окружающий фон. Фоновая роспись более сложный и трудоемкий процесс. Здесь нет месту импровизации, а изначальную задумку нужно реализовать в точности, как придумал мастер в самом начале.





Спасибо за внимание!

**Презентацию подготовила
Таурит Анастасия Анатольевна
воспитатель ГБДОУ №3
Калининского района
Санкт-Петербурга**