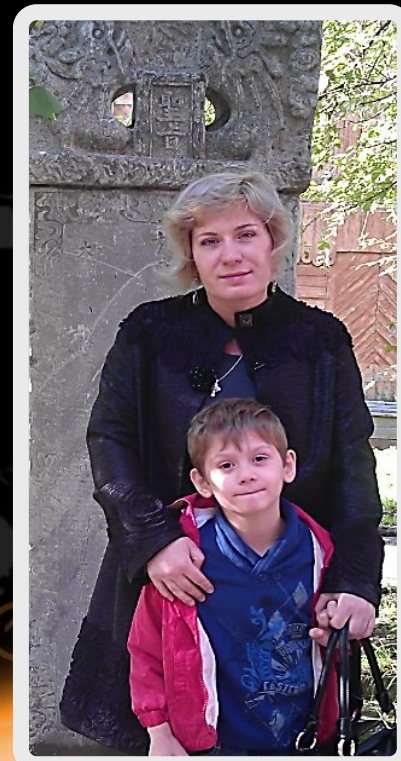
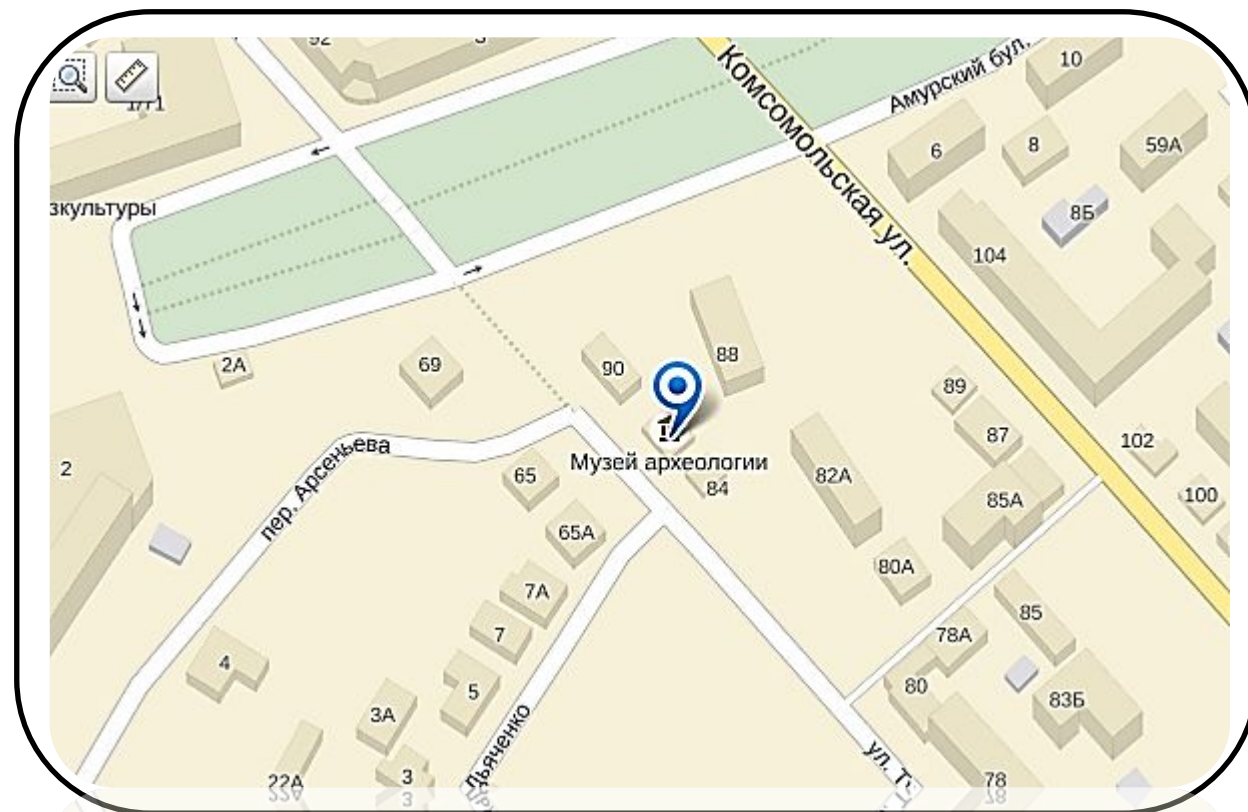


Моя экскурсия в археологический музей: «Лабиринты подземелья древних людей»



Выполнил:
Бизнес-тренер
Потоцкая Людмила
Для класса МАОУ
НОШ «Первые
шаги»
Г. Хабаровска

Месторасположение музея и дирекция



**Россия, 680000, Хабаровский край, г. Хабаровск,
ул. Тургенева, 86**

Директор: Рубан Николай Иванович, тел. (4212) 30 6410

Заведующий: Недиков Владимир Алексеевич, тел. (4212) 32 4177

Зав. научным отделом: Шевкомуд Игорь Дмитриевич, тел. (4212) 32 8406

Зав. отделом: Малявин Игорь Яковлевич, тел. (4212) 32 4177

Содержание проекта

1. История здания археологического музея.
2. Общая информация о музее.
3. Экскурсия началась: «Нас встретил шаман».
4. История создания пещерной комнаты музея.
5. Автор и создатель пещерной комнаты музея.
6. Подземелье: таинственная страна шаманов и духов.
7. Археологический раскоп под стеклом.
8. Девиз археологической комнаты: «Руками можно трогать!».
9. Жизнь и отдых древних людей.
10. История развития и расселения древних людей.
11. Орудия труда и оружие древних людей.
12. Основные занятия: охота и собирательство.
13. Искусство древних людей: наскальная живопись и петроглифы

Здание археологического музея

Музей археологии расположен в здании, которое принадлежало купцу Люббену. Является памятником архитектуры, культуры и истории федерального значения



дата основания - 1998г. 18 мая - Международный день музеев, 1 сентября - День знаний, 9 июня - День гончара.

Общая информация о музее

Адрес	Россия, 680000, Хабаровский край, г. Хабаровск, ул. Тургенева, 86
Телефон	(4212) 32 4177
Интернет-сайт музея	http://hkm.ru/
Входная плата	Для граждан РФ: взрослый - 45 руб., детский - 30 руб., дети до 5 лет - бесплатно. Иностранные граждане - 180 руб.
Часы работы	Ежедневно с 10.00 до 18.00, кроме понедельника и последней пятницы каждого месяца. Внимание: только экскурсионное обслуживание
Экскурсии	Далекое прошлое Приамурья; Происхождение человека; Экспериментальная археология; Средневековые государства на Дальнем Востоке; Петроглифы Сикачи-Аляна. Автобусная экскурсия;
Образова	Студия "Древнее гончарство и ремесло"



Нас встретил шаман!



В темной-темной пещере сидит старый колдун и вглядывается в пожелтевший от древности череп... На стенах пещеры играют отблески далекого лесного пожара, тишину нарушает только уханье филина и свист ветра... Это не сюжет фильма ужасов, это всего лишь часть описания одной из экспозиций Музея Археологии Хабаровска «Лабиринты Подземья».

История создания пещерной комнаты музея

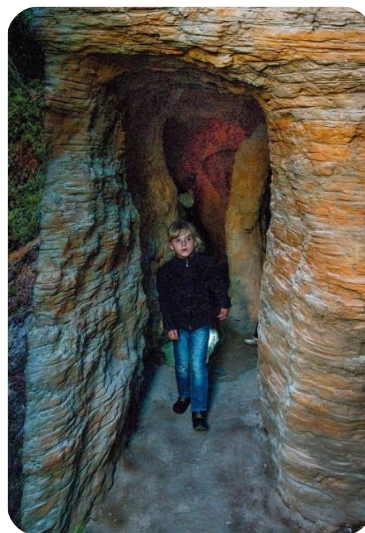


- В небольшом двухэтажном здании музея долгое время существовало пять классических залов и одна интерактивная экспозиция.
- Но мало кто пробовал обойти музей с другой стороны, чтобы увидеть еще один этаж, много лет служивший гаражом и «подсобкой».
- Этаж этот представляет собой практически готовый лабиринт, в котором и безо всякой экспозиции легко заблудиться.
- Вот и задумались археологи – а почему бы не построить здесь некий археологический эксперимент, приглашающий посетителя на время «превратиться» в древнего человека.
- Перед его глазами будет воссоздана жизнь прошлого в самых разных ее проявлениях. Идеи возникали мгновенно.
- Этот отсек – готовая пещера в скале, а здесь так удобно «выслеживать зверя» с лабаза, а вон в тот темный уголок так и просится древнее и таинственное погребение.

Лабиринты подземелья



Вот так сейчас
выглядит пещерная
комната



Автор и создатель пещерной комнаты музея

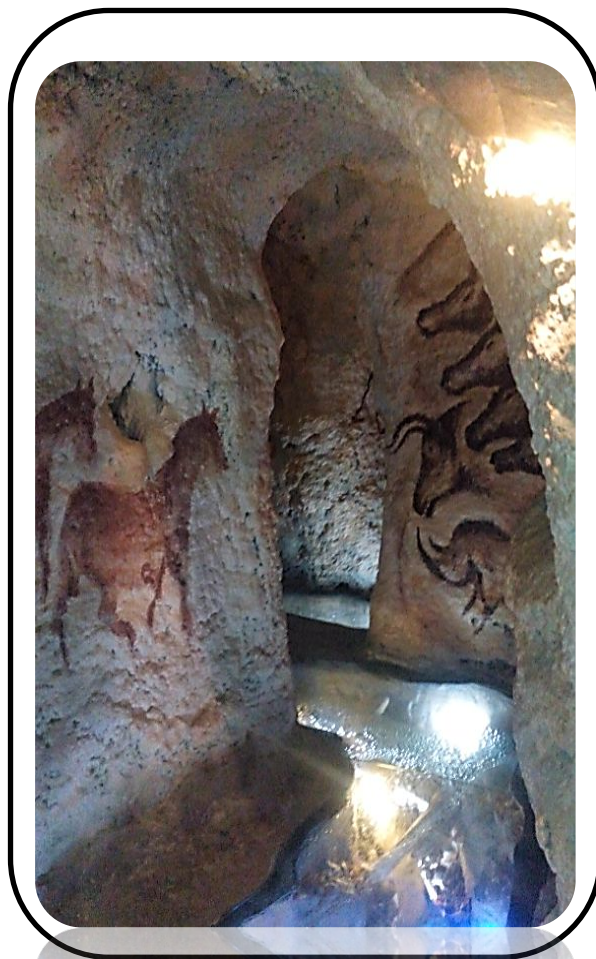
Неожиданно
родилось
название
**Подземье –
таинственная
страна,**
явившаяся из-
под метровых
наслоений
земли,
взглянувшая
на нас сквозь
тысячелетия.



Автором концепции новой экспозиции выступил
заведующий отделом экспериментальной археологии
Андрей Малявин, художником-дизайнером стал **Роман
Рябчук.**

Подземье – таинственная страна шаманов и духов

Больше двух лет велись работы, и в октябре 2014 года, наконец, неолитическая колдунья торжественно перерезала ожерелье из глиняных бусин (ну не было красных ленточек в древности!), и первые гости шагнули во времени в неизведанную страну.



Археологические раскоп под стеклом



Перед тем, как погрузиться в мир Подземья, в холле можно познакомиться с работой археологов – одна стена представляет собой стратиграфический разрез (слои земли, по которым видно, как сменяли друг друга культуры на протяжении тысяч лет), а большую часть пола занимает реконструкция археологического раскопа под стеклом. По стеклу можно ходить, разглядывать остатки глиняной посуды, каменные орудия, очажные пятна в том виде, в котором археологи находят их, работая в поле



«Руками можно трогать!»



Подземелье ломает все традиционные представления о том, каким должен быть музей. Здесь нет строгих смотрителей, этикеток на экспонатах, табличек с запретами в духе «Не подходить!», «Руками не трогать!».

Девиз экспозиции музея!



Девиз новой экспозиции прямо противоположен:

«Руками – трогать!» Все предметы доступны для гостей, все можно подержать, осмотреть, опробовать в действии. Можно рисовать на стенах наскальные изображения, «загарпунить» острой рыбу, лепить из глины, лазить по деревьям — и еще много чего!

Жизнь древних людей



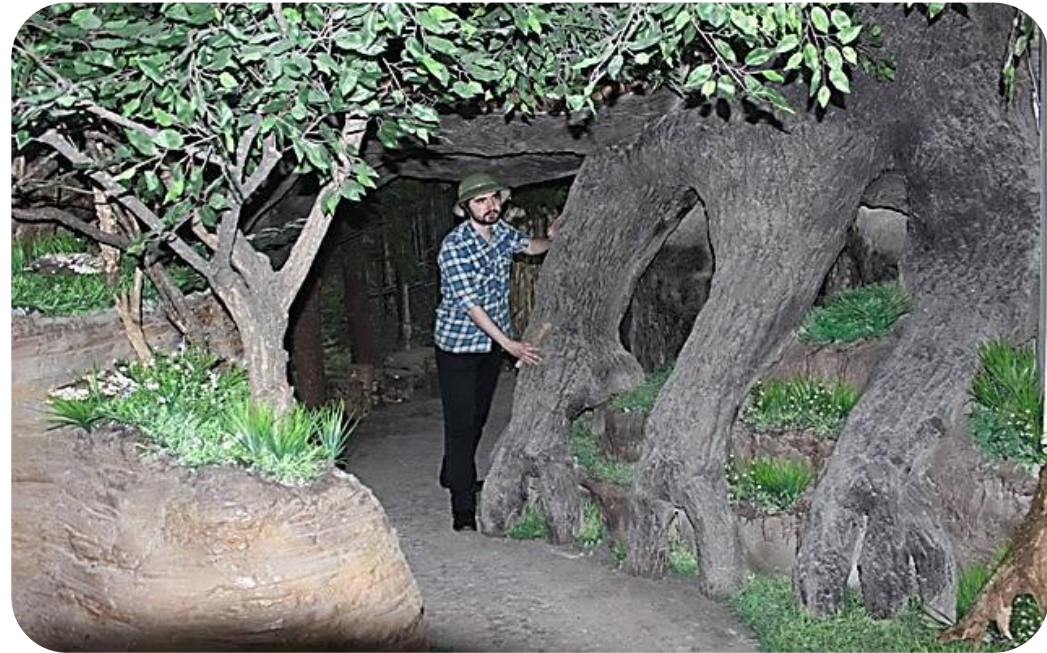
Большую часть жизни люди в древности проводили на природе – это сразу ясно с первых шагов по лабиринту. Укромная полянка со всех сторон обрамлена деревьями, в углу журчит водопадик, из-за стволов мерцают глаза зверей, мелькает птичье оперение. На вершине огромного столетнего дуба устроен охотничий лабаз – на дерево можно залезть, спрятаться в листве, осмотреть сверху всю поляну.

Полянка отдыха древних людей



Или охотник прислонил к дереву лук и дротик, вернувшись в дом за поясом. Поляна наполнена звуками леса – шумит ветер в кронах, переговариваются птицы, или вдруг зарядит мелкий дождик, послышатся отдаленные раскаты грома.

Куда спрятаться от ДОЖДЯ?

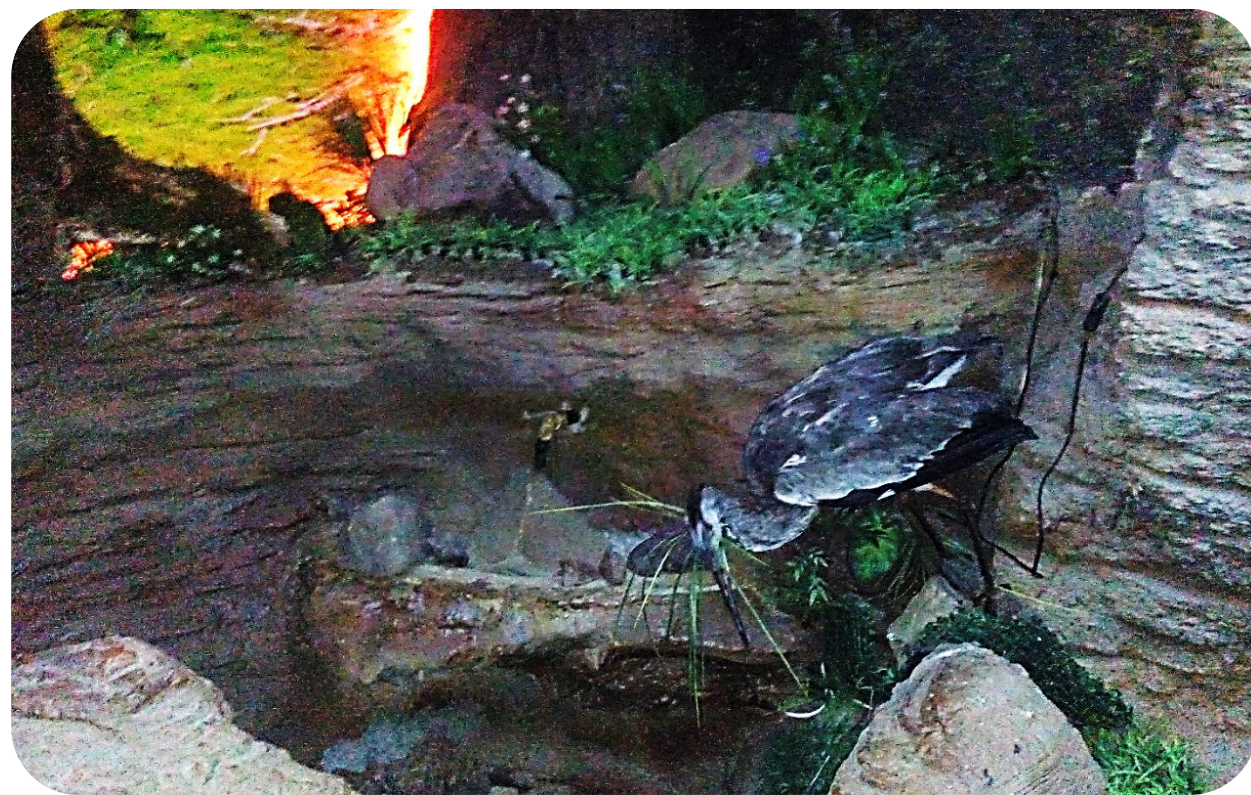


Куда спрятаться от грозы? Меж деревьями зияет темный проем – туда и бегут гости во главе с аниматором-проводником от дождя.

Вот так выглядели жилища древних людей



Где воды напиться?



Древние люди охотились на хищных зверей

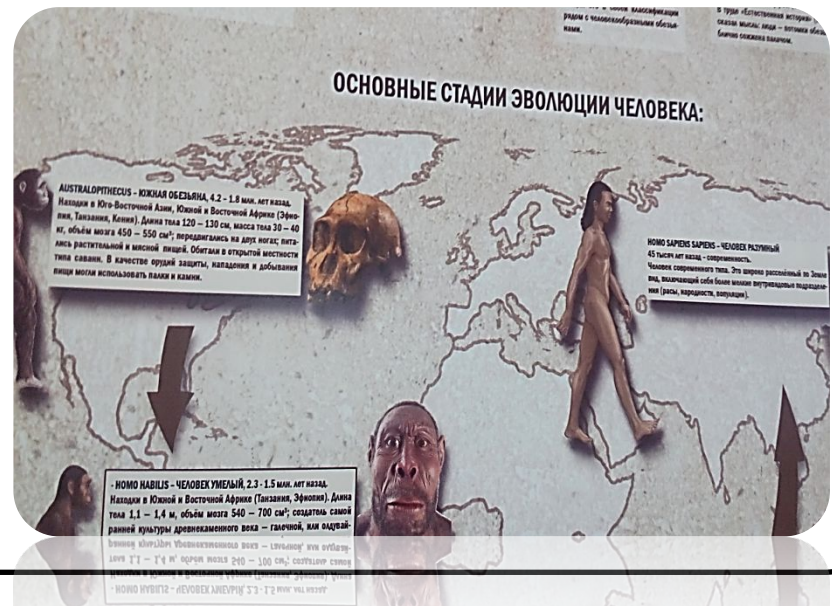


Сегодня амурский тигр занесён в красную книгу и охраняется законом, в глубокой древности люди охотились и тем самым добывали себе пропитание и одежду.

История эволюции древних приматов и появление человека разумного



История расселения древнего человека

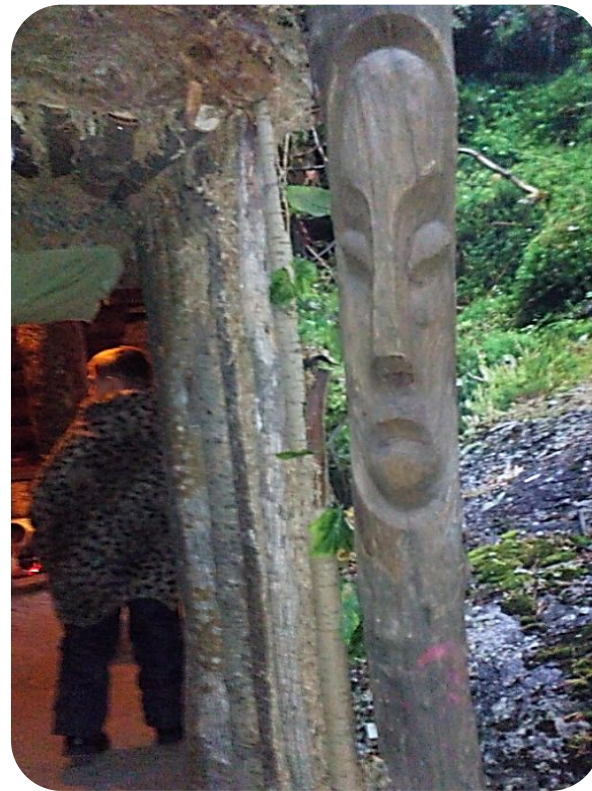


В музее экскурсовод вам расскажет: основные стадии эволюции и откуда пришли древние люди на территорию Дальнего Востока.

Вот так выглядели древние люди Приамурья



Изделия древних людей из бересты дерева и керамики



Керамика древних людей



Наскальная живопись и петроглифы



**Вот и наша экскурсия подошла
к концу, приходите к нам в
музей!**



**Спасибо за внимание!
Давайте всем классом поедем
в музей!**



Около музея находятся валуны с наскальными рисунками и петроглифами.