



«ЛЕПКА ИЗ ГЛИНЫ»

В МЛАДШЕЙ ГРУППЕ

Воспитатель первой младшей группы

ГБДОУ №37

Чечет А.А

ЦЕЛЬ

- *развитие наглядно-образного мышления, познавательной активности, мелкой моторики, воображения, творческих способностей, художественных способностей, наглядно-действенного мышления, восприятия, сенсомоторной координации.*
- *приобщать дошкольников к народным ремеслам посредством изготовления посуды из глины.*



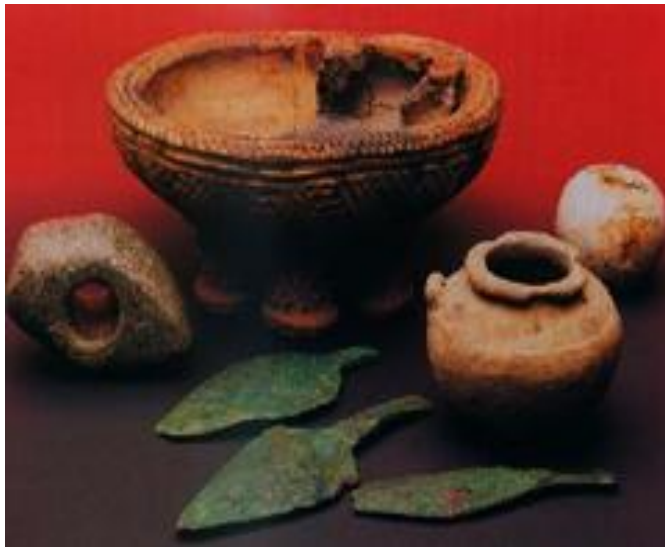
ЗАДАЧИ

- *Расширять знания детей об устройстве быта предков.*
- *Познакомить с глиной, ее свойствами, гончарным ремеслом.*
- *Развитие познавательно-исследовательской и продуктивной деятельности.*
- *Вызвать у детей положительный эмоциональный отклик от соприкосновения с прекрасным.*



История создания глиняной посуды

- Первобытные люди научились делать посуду из глины. Они лепили её руками и сушили на солнце. Посуда была непрочной, в ней могли находиться только сухие продукты.



Потом придумали первый гончарный станок и печь для обжига глиняной посуды. Люди научились обжигать посуду из глины в печи, теперь в ней можно было хранить воду и молоко, готовить пищу на огне.



ГЛИНА

Глина – это природный материал, в работе с которым нет противопоказаний и возрастных ограничений. Лепить может каждый. Глина восприимчива к чувствам и может эффективно помочь отреагировать гнев, агрессию, страх, тревогу, вину, тем самым снижая вероятность проявления их в реальной жизни. Пластичность глины позволяет вносить изменения в работу и «исправлять» эмоциональное состояние. Работа с глиной *развивает* моторику рук, кинестетические ощущения, тело начинает через глину общаться и состояние человека проявляется наиболее отчетливо.



СВОЙСТВА ГЛИНЫ

- способность соединяться с водой, образуя тонкие взвеси и вязкое тесто;
- способность набухать в воде;
- способность в сыром виде принимать и сохранять форму после высыхания;
- клейкость;
- связывающая способность;
- способность не пропускать влагу после насыщения определенным количеством воды.



ПОДГОТОВКА ГЛИНЯНОГО ТЕСТА

- глина в сухом виде – залить водой;
- ком уплотнить колотушкой;
- готовая глина – промять и отбить;
- разрезать на тонкие пластинки;
- скатать шар, бросить на стол;
- проделать спиралевидное замешивание (30-40 раз).

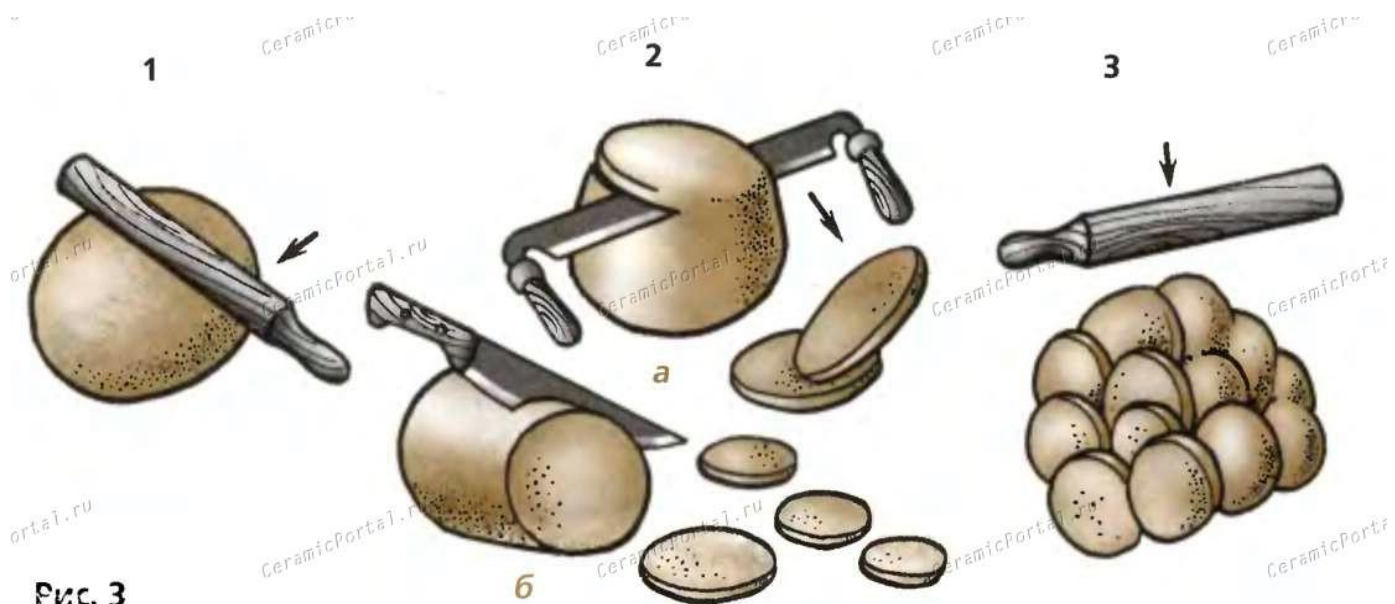
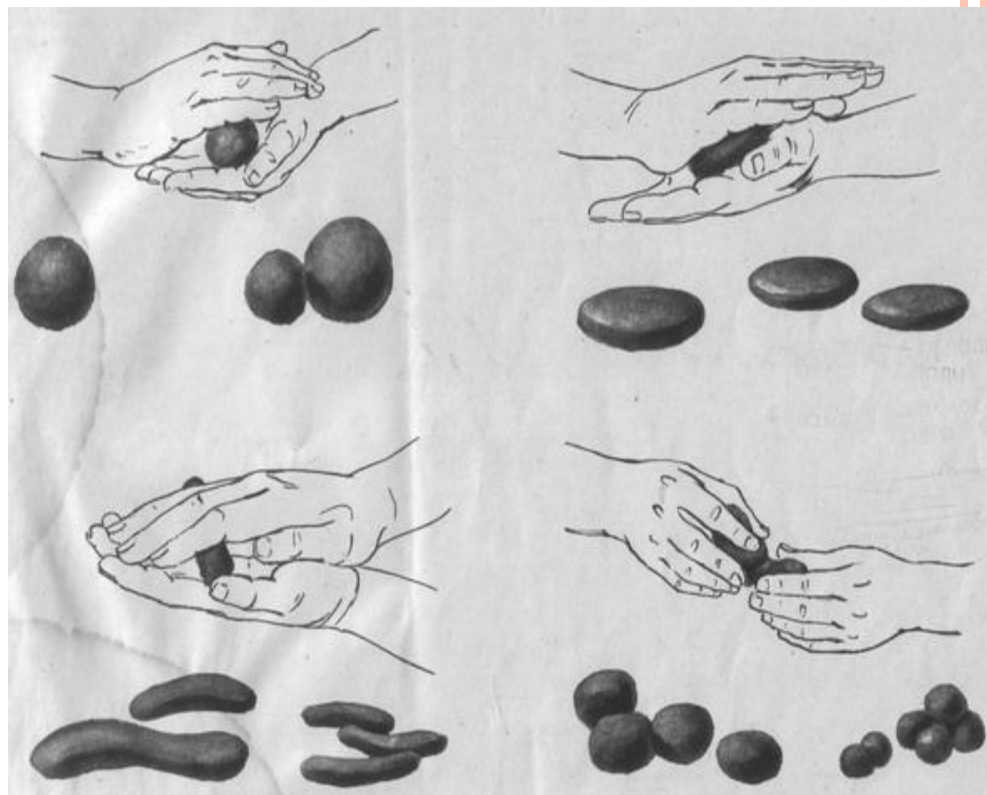


Рис. 3



ОСНОВНЫЕ ПРИЕМЫ ЛЕПКИ

- ОТЩИПЫВАНИЕ
- СПЛЮЩИВАНИЕ
- СКАТЫВАНИЕ
- РАЗМИНАНИЕ
- РАСКАТЫВАНИЕ
- ВДАВЛИВАНИЕ
- РАЗРЕЗАНИЕ
- СОЕДИНЕНИЕ ДЕТАЛЕЙ
- ЗАОСТРЕНИЕ



ИНСТРУКЦИЯ ПО ТЕХНИКЕ БЕЗОПАСНОСТИ ПРИ РАБОТЕ С ГЛИНОЙ

1. Перед началом работы с глиной необходимо одеть фартуки
2. Нельзя делать резких движений стекой при работе с глиной в направлении рядом сидящего человека
3. При работе, глина находится в специальных отведенных полиэтиленовых кульках
4. На рабочем столе должна быть доска, блюдце с водой, стеки, лопаточки.
5. При завершении работ готовые глиняные изделия сушат на специальных отведенных стеллажах.
6. После обработки сухих изделий наждачной бумагой, пыль сметается кистью и убирается в специальную ёмкость
7. По окончании работы нужно убрать свое рабочее место, вымыть руки.



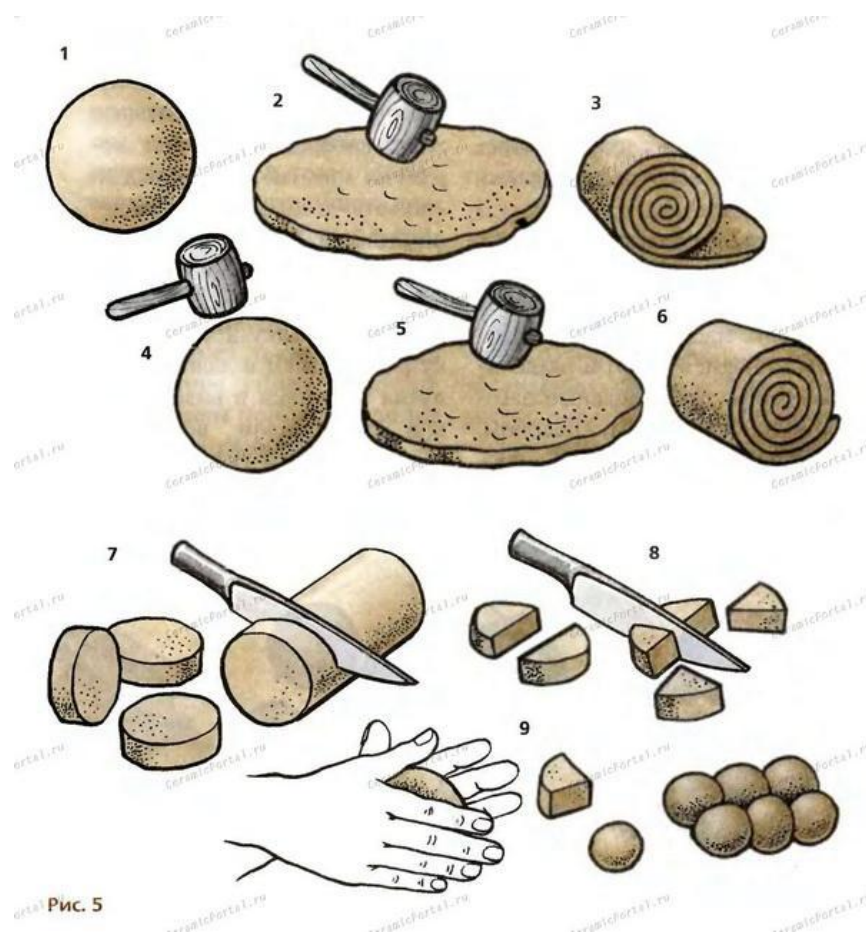
ПРАВИЛА РАБОТЫ

- Работать следует двумя руками.
- В процессе лепки осматривать работу со всех сторон.
- Нужно использовать специальные инструменты — стеки.
- Если работа не закончена сразу, то изделие необходимо сохранить, накрыв влажной тряпкой и полиэтиленом.
- Перед завершением работы изделие «выглаживается» влажной губкой.
- Сушка изделия сложный и длительный
- Декорирование после высыхания и обжига - роспись красками.
- Работать над изделием начинают с основной, более крупной части..



НЕОБХОДИМЫЕ ИНСТРУМЕНТЫ ДЛЯ РАБОТЫ С ГЛИНОЙ

- Рабочая поверхность – доска
- Настоящие стеки
- Канцелярский нож
- Скалка
- Наждачная бумага
- Клей (специальный или ПВА)
- Влажные салфетки
- Для изготовления украшений
фурнитура:
 - Застёжки
 - Замочки
 - Цепочки
 - Шнуры
 - Зубочистки
 - Ленты



Лепить можно различными способами: раскатыванием, оттягиванием, на лепиванием, штамповкой, продавливанием.



Рис. 19

В детском саду дается предметная, сюжетная и декоративная лепка. Каждый из этих видов может быть проведен по предложению воспитателя и по замыслу детей.



АЗЫ ЛЕПКИ ИЗ ГЛИНЫ:

1. Подготовка глины. Нужно взять кусочек глины, зажать его между большим и указательным пальцами, опустить в воду и, когда глина намокнет, растереть. Если глина разминается легко и в ней нет песчинок, она годится для работы.

Если же масса шершавая и в ней много песчинок, то она не годится для лепки. Но такую глину можно сделать пригодной для работы. Нужно взять посуду, развести в ней глину так, чтобы она была как густое молоко, и сильно разболтать. Через два часа осторожно слить жидкую массу через сито или мелкую сетку в другую посуду. А осадок на дне из песчинок и тяжелых частиц выбросить. Слитую массу надо поставить на теплое место - вода испарится, и останется хорошая глина.



2. В мокрую глину нельзя залепливать никаких твердых предметов, потому что глина, высыхая, сжимается, а твердые предметы не сжимаются, мешают глине сжиматься - она трескается.

3. Прилепляя одну форму к другой, необходимо место соединения поцарапать стекой на обеих формах и обильно смочить обе поцарапанные поверхности водой. Наложив одну форму другую, немного потереть их одну о другую, а затем уже заглаживать края. Если этого не сделать, при высыхании отдельные части могут отскочить.

4. При лепке пользуйтесь разными скульптурными стеками, их можно купить в магазине или изготовить самим.

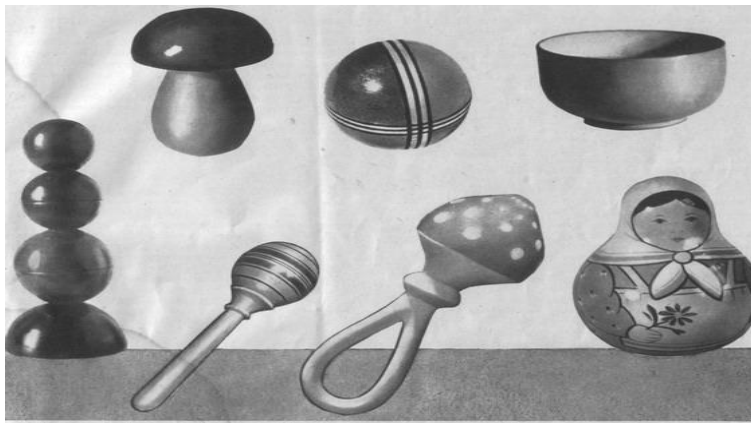
5. Начинайте с простого.

6. Сохнуть поделка должна от нескольких дней до двух недель, зависимости от объема. Сушить надо в тени и без сквозняков.



МЛАДШАЯ ГРУППА (2—4 года)

- В младшей группе ребенок получает первые навыки обращения с материалом, поэтому чрезвычайно важно правильно ознакомить детей с особенностями материала и первоначальными приемами работы с ним.
- Воспитатель показывает детям простейшие предметы, имеющие пластические формы, обращает внимание на их форму, некоторые наиболее характерные несложные детали, знакомит с названиями этих форм и деталей, учит изображать их в лепке при помощи легких и простых приемов.
- В число предметов, которые воспитатель предлагает изобразить детям, входят главным образом хорошо знакомые детям игрушки, предметы, связанные с игрой в куклы (угощение для кукол), простые по форме вещи — овощи, ягоды, фрукты.
- При обучении маленьких детей особенно необходимо, чтобы они хорошо видели руки воспитателя, показывающего приемы работы.
- Словесные пояснения воспитателя должны быть кратки, выразительны, содержать в себе только основное, необходимое.



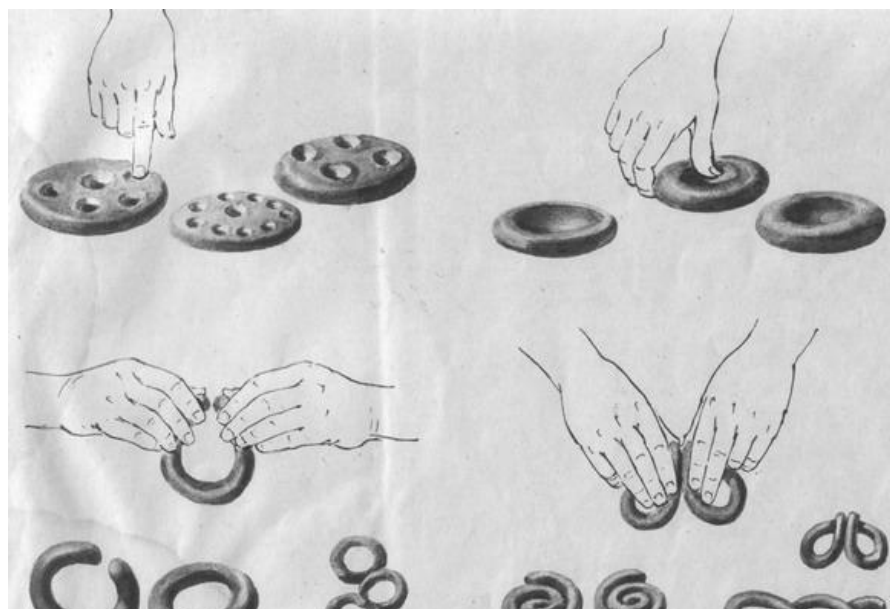
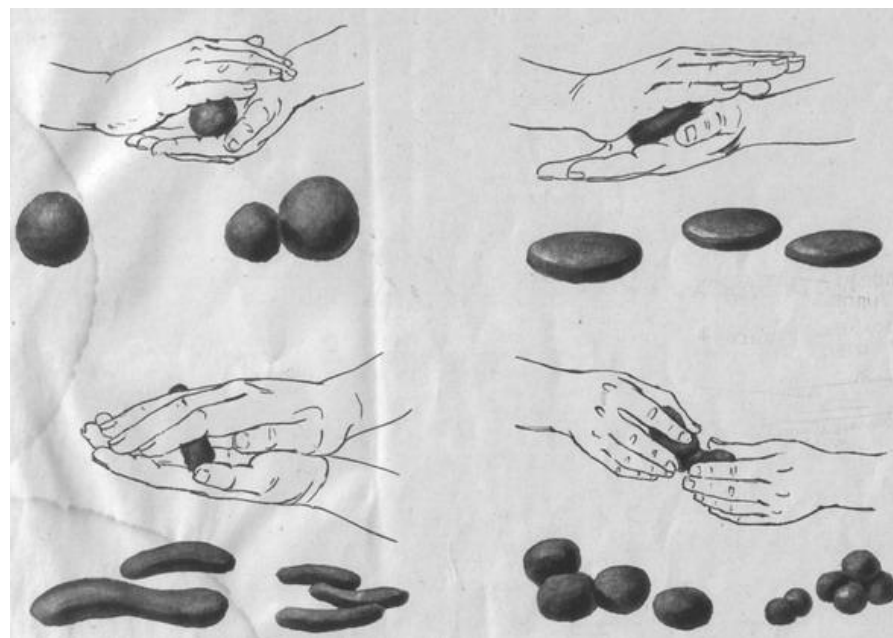
□ В первый раз, внося глину малышам, воспитатель показывает детям глину, называет ее, объясняет, что из глины можно лепить. Все это — новые, незнакомые для детей слова и объяснение, что из глины можно лепить, — воспитатель подкрепляет показом, что значит «лепить». Он говорит, что из глины можно вылепить интересные вещи, что он сам может вылепить все, что захочет. Тут же, на глазах у детей, воспитатель лепит 2—3 простых предмета — шарик, баранку, лепит и какой-нибудь более сложный предмет, могущий еще более заинтересовать детей — фигурку зайчика, игрушечного медведя. Такой прием вызывает у детей интерес к материалу, к действиям с ним, дети с нетерпением ждут, когда им самим дадут в руки этот занятый материал, когда они сами смогут что-нибудь слепить из глины. Иногда, видя большое желание детей попробовать поработать с новым материалом, воспитатель дает им по небольшому кусочку глины сейчас же после такого показа.

□ Давать указания малышам нужно в замедленном темпе. Воспитатель должен так стоять перед детьми, чтобы всем детям хорошо были видны его руки, его действия с глиной, результат этих действий.

□ Все дети в течение всего занятия должны сидеть лицом к воспитателю.



Воспитатель показывает детям простейшие приемы лепки. Это *кругообразные движения ладоней* для получения округлых предметов (яблоки, мячи, шарики), *сплющивание* между ладонями (лепешки, котлеты, блины, оладьи), *продольные движения ладоней* для получения удлиненных форм (колбаса, сардельки, сосиски), *отщипывание пальцами кусочков* от цилиндрической формы и *скатывание* мелких шариков (вишни, сливы, яички, драже).



- Далее идет более сложная работа, пальцами — *нажим пальцем на глину с оставлением следа* (пряники, печенье, пирожные), *сгибание столбиков с соединением концов*, *сплетением* (бублики, баранки, сушки, сдобы, крендельки).
- Угощения для кукол становятся разнообразнее, приемы лепки посуды сложнее. Дети делают посуду, приподнимая и обравнивая края сплюснутой формы (миска, блюдо, корзинка); изменяют при прокатывании нажим ладони на одну из сторон (морковка); сжимают пальцами глину, детализируя предмет (печенье «звездочки»); прищипывают концы или края (пельмени, батоны). Прищипывание является переходным навыком, от него ребенку легко перейти к оттягиванию.
- К концу года дети уже способны на основе полученных навыков изобразить несложных по форме животных — мышку, кролика, птичку и других.

