

Муниципальное общеобразовательное учреждение
средняя общеобразовательная школа №3 имени А. С. Пушкина

Предмет: Окружающий мир

**Научно-исследовательский
проект на тему:
"Лес как природное
сообщество живых
организмов"**

Исследователи: Еременко М., Нестеренко С.,
Федоров В.

ученики 3 «А» класса

Руководитель: Водолазская Н. Н.

учитель I категории

г. Пятигорск

2009-2010 учебный год

Лес как природное сообщество

живых организмов

Цель исследования:

Узнать, какие животные живут в лесах Ставропольского края, какие из них занесены в Красную книгу.

Задачи:

1. Прочитать и изучить литературу по данному вопросу.
2. Узнать, каких животных нужно охранять.
3. Сделать вывод.

Гипотеза:

Мы предполагаем, что лес – это природное сообщество живых организмов. Лес – это место, где проживают различные виды животных.

Содержание.

1. Звери.

2. Птицы.

3. Насекомые.

Лисица

Хищник средних размеров. Длина тела достигает 60-90 см, хвоста – 40-60 см, масса самцов – 6-10 кг, самок 5-6 кг. Окраска тела от красновато – оранжевого до желтовато – серого цвета, грудь белая, кончик хвоста тоже белый.

Медведь

Крупный хищник. Длина тела до 2 м, средняя масса тела 150 кг. Окраска меха от буровато-полевой до темно бурой.

ВОЛК

Крупный зверь с относительно высокими и сильными ногами. Длина тела 105-160 см, масса тела достигает 32-50 кг. Окраска обычно серая с рыжеватыми оттенками.

Кабан

**Крупное животное: длина тела 125-175 см,
масса тела 150-300 кг. Волосяной покров
грубый, щетина.**

Заяц

Длина тела 47 см, масса от 2,5-5,5 кг.

Окраска тела летом бурая или рыжевато-бурая, зимой – белая.

Белка

Типичный лесной зверек, длина тела около 20-30 см, масса до 1 кг. мех летом рыжий, а зимой – светло-серый.

Кавказская лесная кошка



Лесной кот встречается во всех лесах Кавказских Минеральных Вод. Этот кот занесен в Красную книгу. На Ставрополье встречается около 75 особей. Питается грызунами и птицами. мех прочный и теплый.

ПТИЦЫ

Глухарь

Самая крупная лесная птица, массой до 5 кг. Оперенье темное с металлическими оттенками, брови ярко-красные, перья под клювом образуют характерную «бороду».

Кукушка

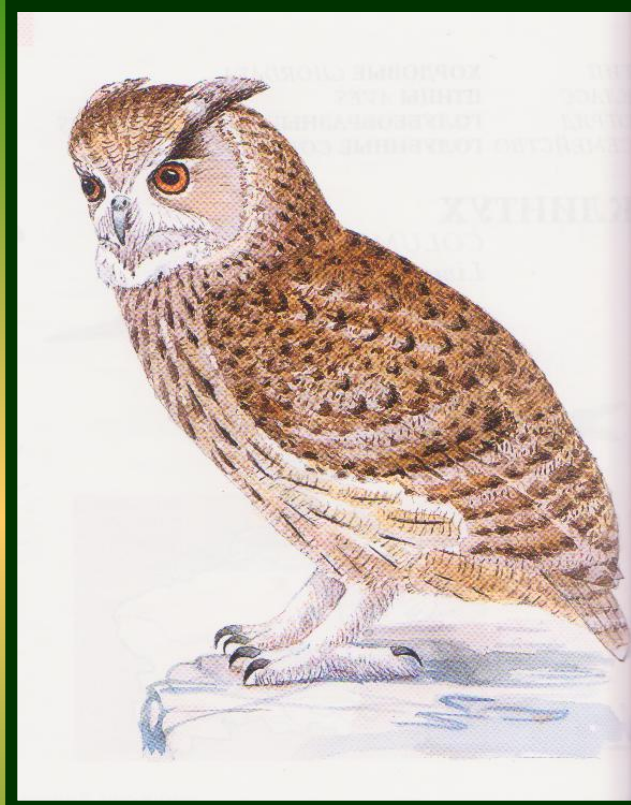
У нее длинный хвост и заостренные крылья. У самца спина темно-серая, а низ белый с поперечными полосами. Окраска оперенья самки рыжевато – бурая.

Кавказский тетерев



Тетерев занесен в Красную книгу Ставропольского края. Встречается в лесах Кавказских Минеральных Вод. Длина тела 45 см. Гнезда строит на земле среди кустов. Питается хвоей, ягодами, почками и листьями и семенами растений.

ФИЛИН



Занесен В Красную книгу. Встречается во всех районах края. В настоящее время в крае не более 40 пар. Длина тела 65 см. Филин питается грызунами размером от мыши до зайца, предпочитает тушканчиков и хомячков.

Дятел

Занесен в Красную книгу. Длина тела 20 см. Гнездо размещает в дупле не высоко от земли. Питается мелкими насекомыми и их личинками.

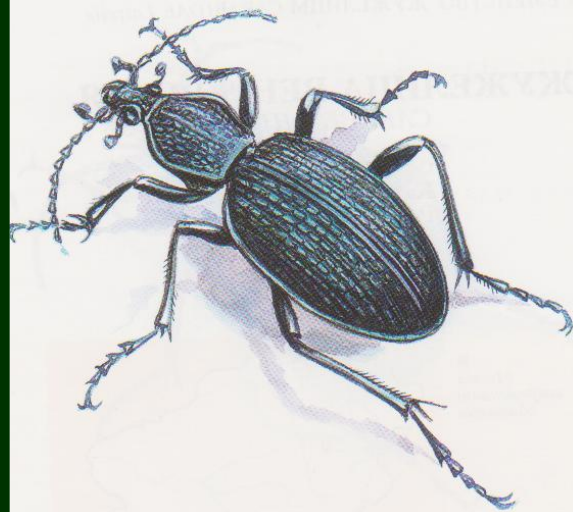
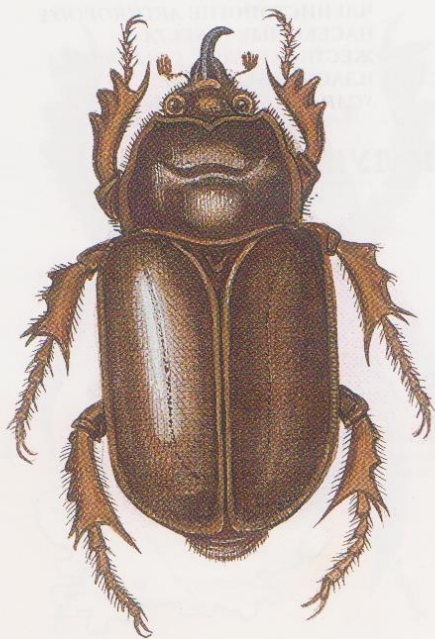
Синица

Синица – ловкая, подвижная птичка небольших размеров. Питается насекомыми. Гнезда устраивают в дуплах деревьев.

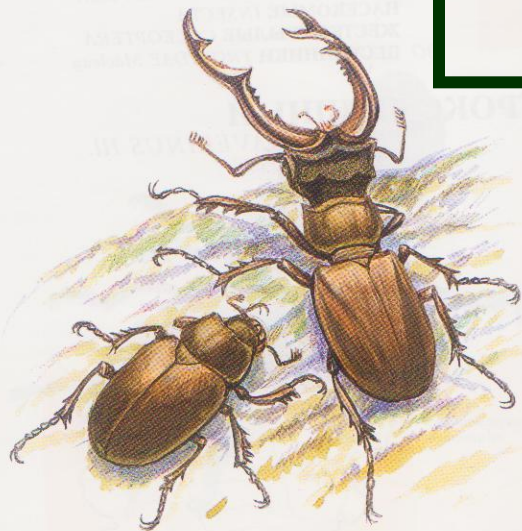
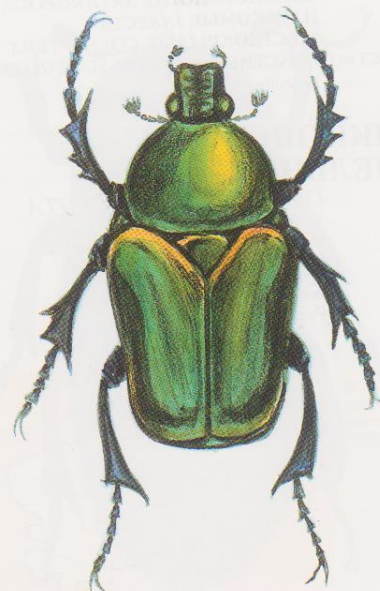
Скворец

**Скворец – черная птица с
серебристыми перьями.
Строят гнезда в дуплах
деревьев. Питаются
насекомыми и их
личинками.**

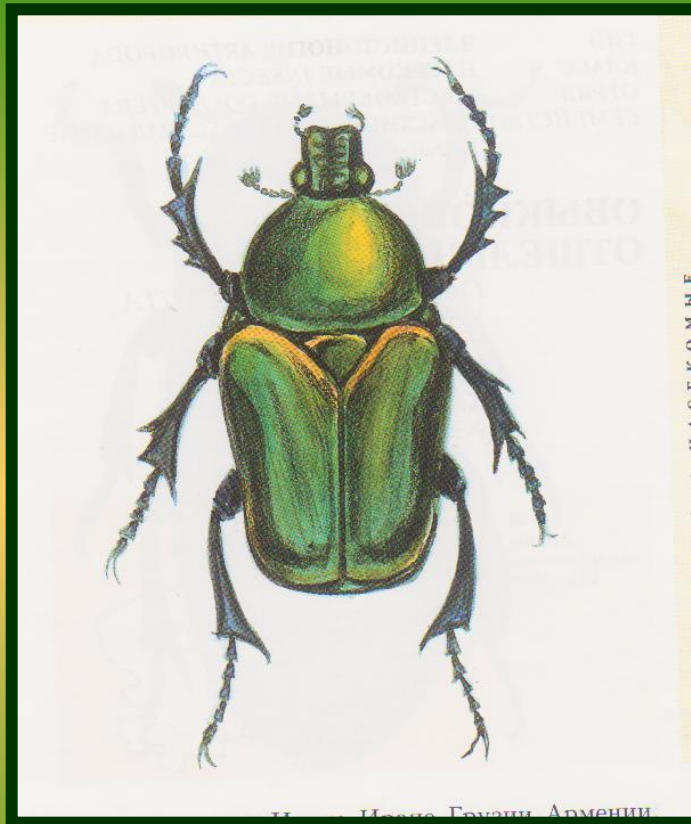
Насекомые



РАЗДЕЛ 2 / НАСЕКОМЫЕ

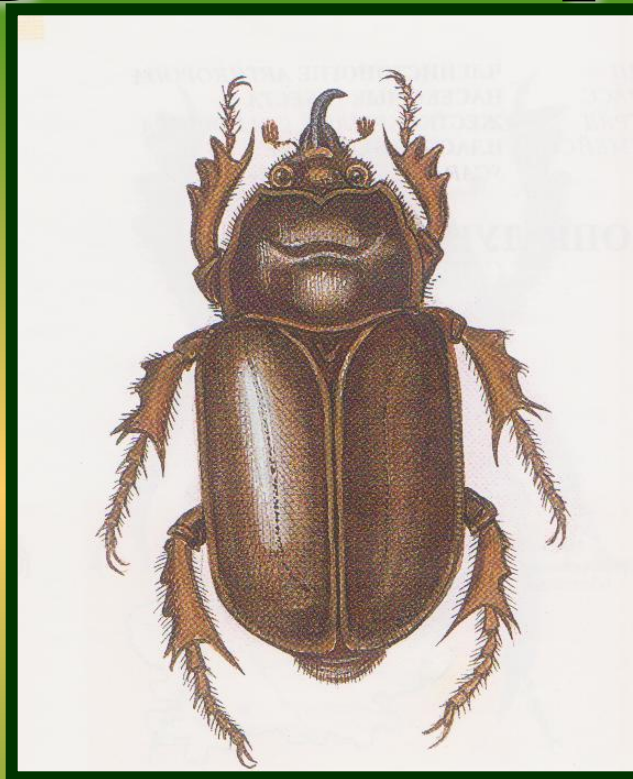


Красивая Бронзовка



Занесена в Красную книгу. Обитает на Кавказских Минеральных Водах. Живет в лесах и лесных насаждениях. Средний размер тела – 1,9 – 2,4 см. Личинки откладывает в древесине старых деревьев.

Жук - Носорог



Занесен в Красную книгу Ставропольского края.
Встречается на территории Кавказских
Минеральных Вод. Средний размер тела – самка:
2-2,6 см, самец – 2,5-3,5 см. Питается соком
поврежденных частей стволов и веток деревьев.

Жук - Олень



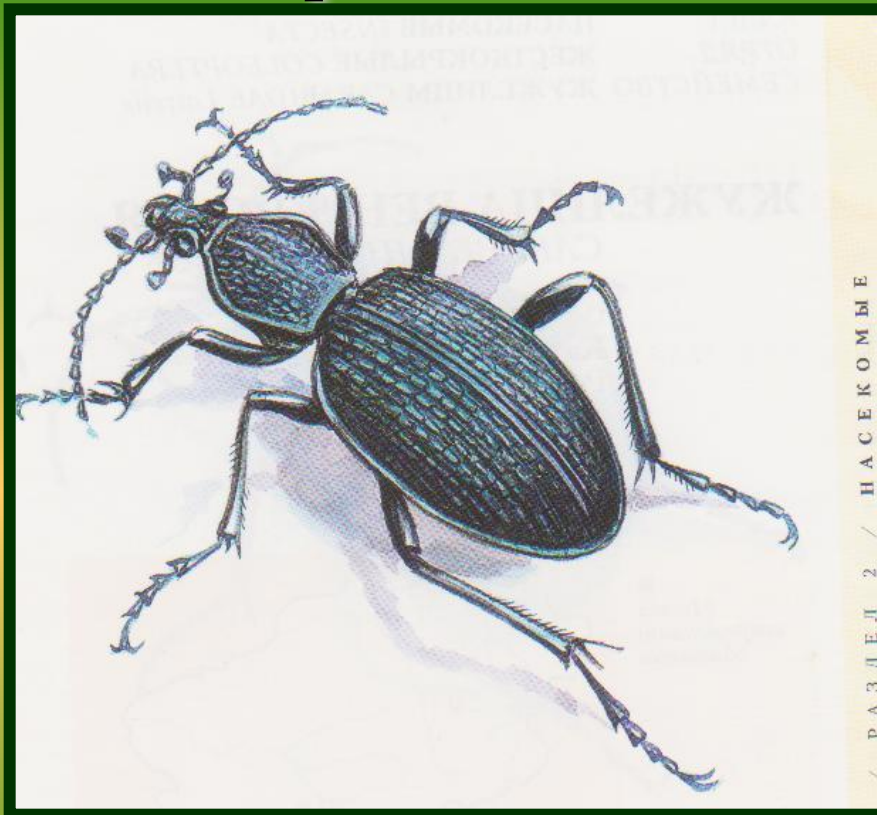
Занесен в Красную книгу Ставропольского края.
Встречается на территории Кавказских Минеральных
Вод. Средние размеры тела: самка – 4-5 см, самец – 5 -
7,5 см. Питается соком поврежденных стволов и веток
деревьев.

Дозорник - Император



Занесен в Красную книгу. Обитает на опушках лесов.
Средний размер тела: 5,5-7,5 см.

Жужелица Кавказская



Занесена в Красную книгу. Встречается на территории лесов Пятигорска и Кисловодска. Питается моллюсками, личинками насекомых. Средний размер тела – 5-7 см.

Лес как природное сообщество

живых организмов