



«Картины ватой»

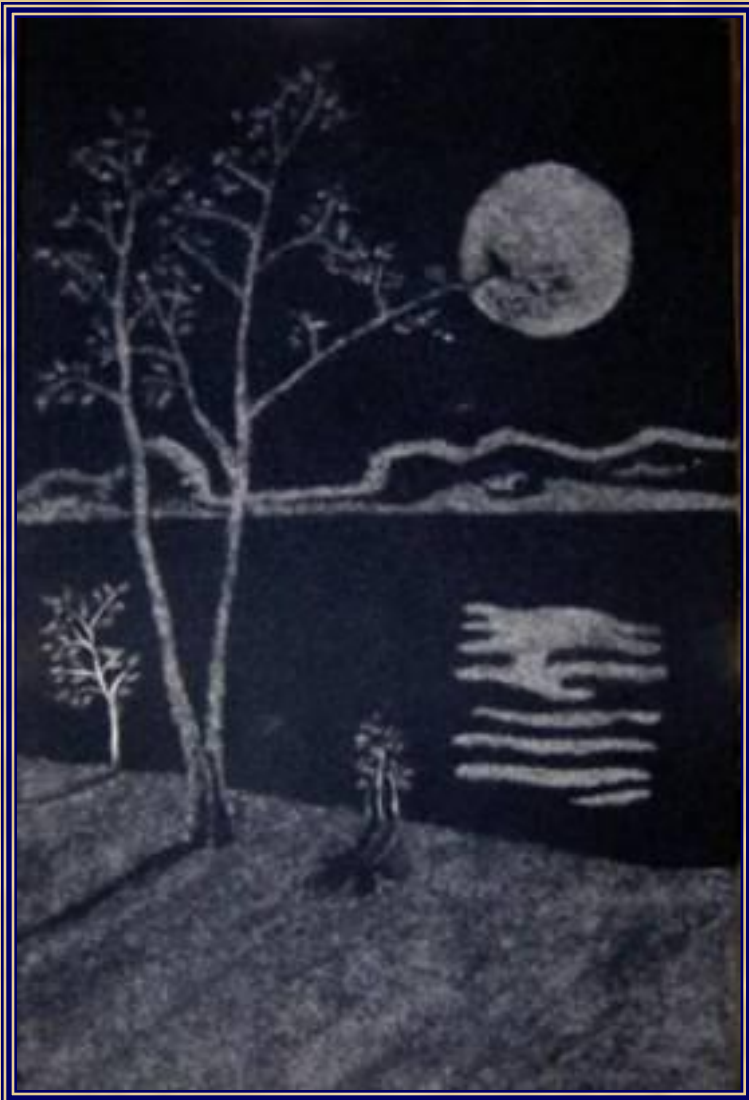
СУХАЯ АППЛИКАЦИЯ



МКДОУ «Поповский детский сад «Истоки»

Воспитатель- Долбинина Елена Александровна

ПЕЙЗАЖ





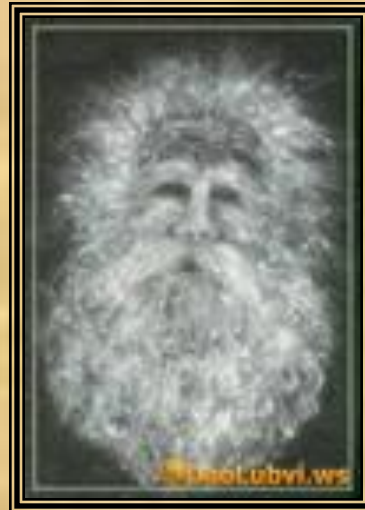
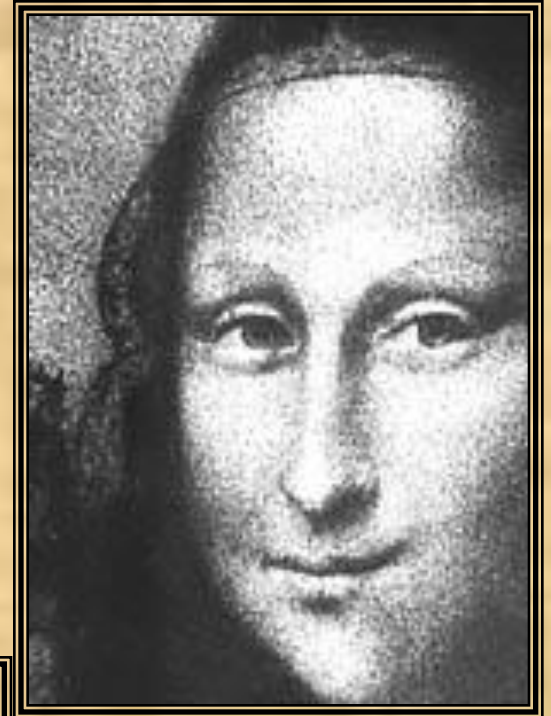
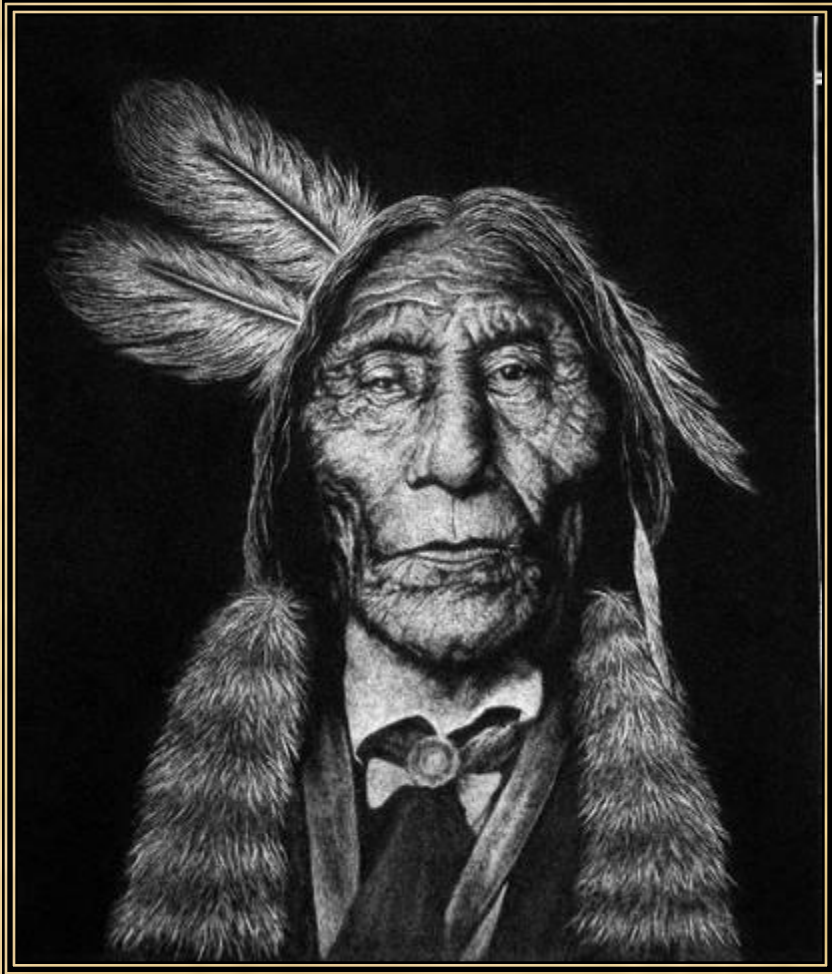
ПТИЦЫ



ЖИВОТНЫЕ



ПОРТРЕТ



ЦВЕТЫ



Материалы и инструменты

Правильно подготовленный материал- залог успешной работы.

Для работы вам потребуется:

- Вата

-Бархатная бумага

-Трафарет .

Вату можно предварительно окрасить, мелко измельчить.

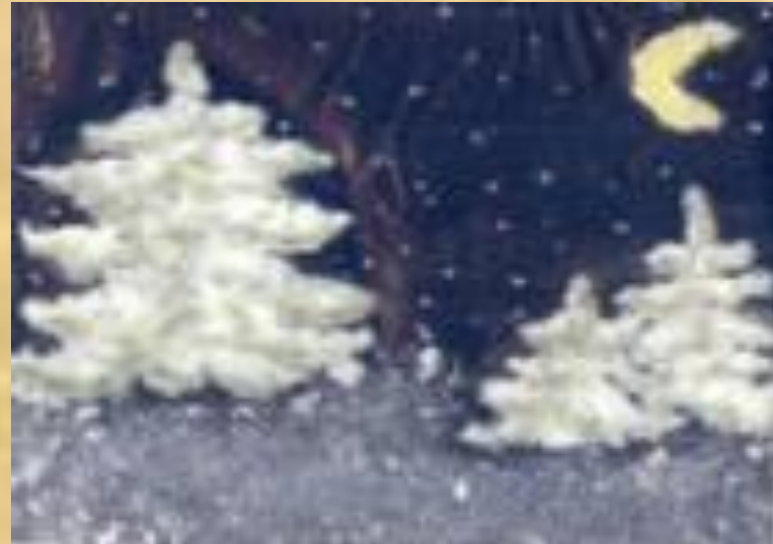
Можно использовать ивовый пух, одуванчика и пух кипрея или хлопка. Ивовый пух хорош тем, что он имеет особенный блеск, а пух кипрея - самый длинный. Он подойдёт для изображений длинношерстных пород животных или для их длинных усиков.

2. ОСНОВА

На чём рисовать? Для аппликации используется бархатная бумага. Лучше всего если она будет чёрного цвета, тогда работа получится такой же контрастной как графика. Эту бумагу можно приклеить к твёрдой основе. Клей для аппликации нам не понадобится - это бесклеевая, сухая аппликация.

3. СЮЖЕТ

Нужно выбрать тему для работы . Интересно смотрятся выполненные в этой технике фигурки животных, птиц с пушистой фактурой, портреты, пейзажные работы, букеты цветов, оригинальные декоративные аппликации на различных геометрических формах. Легче делать аппликации с черно-белых рисунков и контрастных фотографий. Работая над эскизом будущей работы, помните, что ее не следует перегружать большим количеством мелких деталей. **Необходимо выполнить тщательную светотеневую проработку эскиза - это в дальнейшем облегчит работу.**



**С детьми младшего возраста можно
выбрать простые сюжеты .**



ЭТАПЫ ВЫПОЛНЕНИЯ РАБОТЫ

1. Аппликация из ваты, как любая другая, начинается с выбора сюжета и выполнения эскиза соответственно размеру будущей аппликации. Необходимо выполнить тщательную светотеневую проработку эскиза - это в дальнейшем облегчит работу.



2. В соответствии с эскизом изготавливается прямой трафарет (вырезаются силуэты, которые будут выкладываться пухом). Трафарет накладывают на фон из бархатной бумаги, закрепляют его с помощью скрепок и приступают к укладке пуха.



3. . Если сюжет картинки - животное, то выкладывать в первую очередь нужно глаза, а затем остальные детали. Пушинки накладываются сначала тонким слоем, а затем густым в те места, где надо усилить оттенки.

4. Нужно стараться волокна пуха сразу класть в нужном направлении штриха. Чтобы придать тополиному пуху нужное направление, следует как бы вытягивать, а затем вновь прибить его пальцами к бархатной бумаге.



5. В зависимости от содержания аппликации вате можно придать разнообразную форму, закатывая в жгутики, шарики. Для имитации ресниц, усов животных, тонких веток и травинок можно использовать жгутики ваты.

6. После того, как силуэт выложен, трафарет снимается. В случае необходимости фон подчищается.

7. Аппликация помещается под стекло или пленку или просто закрепляется лаком для волос.













**ЖЕЛАЮ
ТВОРЧЕСКИХ
УСПЕХОВ!!!**



Источники:

<http://rndnet.ru/part-photop/kartiny-iz-topolinogo-puha>

<http://www.liveinternet.ru/users/4010552/post184936661/>

<http://www.comgun.ru/repair/345-kartiny-iz-topolinogo-puxa.html>

<http://www.myjulia.ru/article/85668/> .

<http://vetroks.gorod.tomsk.ru/index-1275467980.php>