

Классный час:

# Моя малая Родина

*Для России наш посёлок – частица,  
А для нас он – родительский дом.  
И мы рады, что можем гордиться  
Малой Родиной, где мы живём.*

# МОЯ МАЛАЯ РОДИНА...



**Наша Родина – Россия.**

**Страна, в которой мы  
родились, живём.**

**Родина у каждого человека  
одна!**

**А какой самый главный  
город нашей страны?**

# *Москва – столица России*

Москва – это Красная площадь,  
Москва – это башни Кремля,  
Москва – это сердце России,  
Которое любит тебя





***Богата история нашего края, велико наследие, доставшееся нам от предков, неописуема красота тульских просторов.***

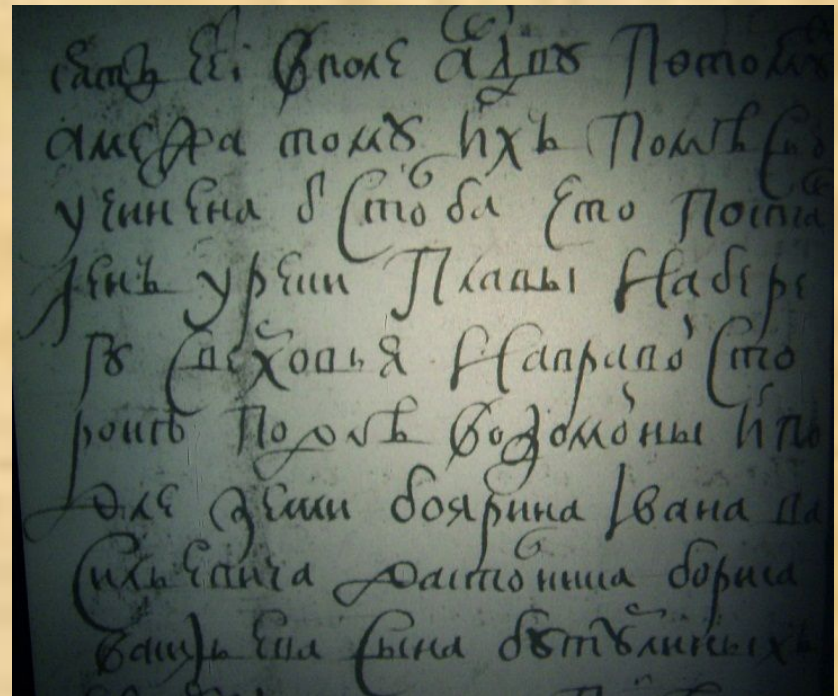
***Будущее рождается не только из дел сегодняшних – оно рождается из нашего прошлого.***



**Из истории  
родного края  
Село Сергиевское -  
Город Плавск  
(1670 – 1926)**

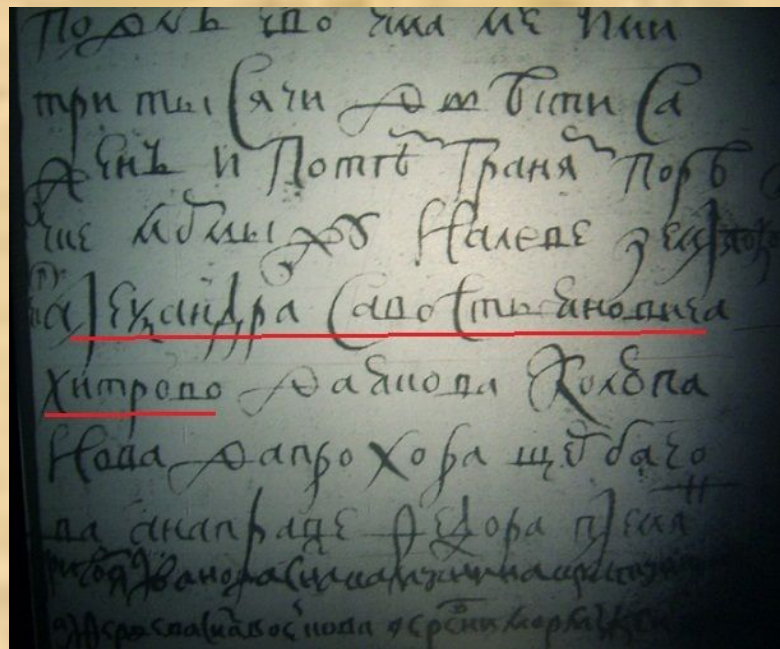
## село СЕРГИЕВСКОЕ - ПЛАВСК

В 1670 году по указу царя Алексея Михайловича межевик Кобяков отмерил и отмежевал 370 четей земли "в диком поле по реке Плаве" в поместье - окольниковому Александру Савостьяновичу Хитрово , 230 четей - Якову Семеновичу Колюпанову и Прохору Дмитриевичу Щербачеву . В этой межевой книге 1670 года сказано, что земля жалуемая в поместье Хитрово, Колюпанову и Щербачеву , является "пустошью и диким полем". А это означает, что в 1670 году территория где ныне расположен г.Плавск была не заселена . Это еще раз доказывает, что основателем села Сергиевского (ныне Плавск) можно считать - окольного (думного дворянина) Александра Савостьяновича Хитрово и Якова Колюпанова. (Межевая книга границ Соловского и Чернского уездов - 1670 -е годы).



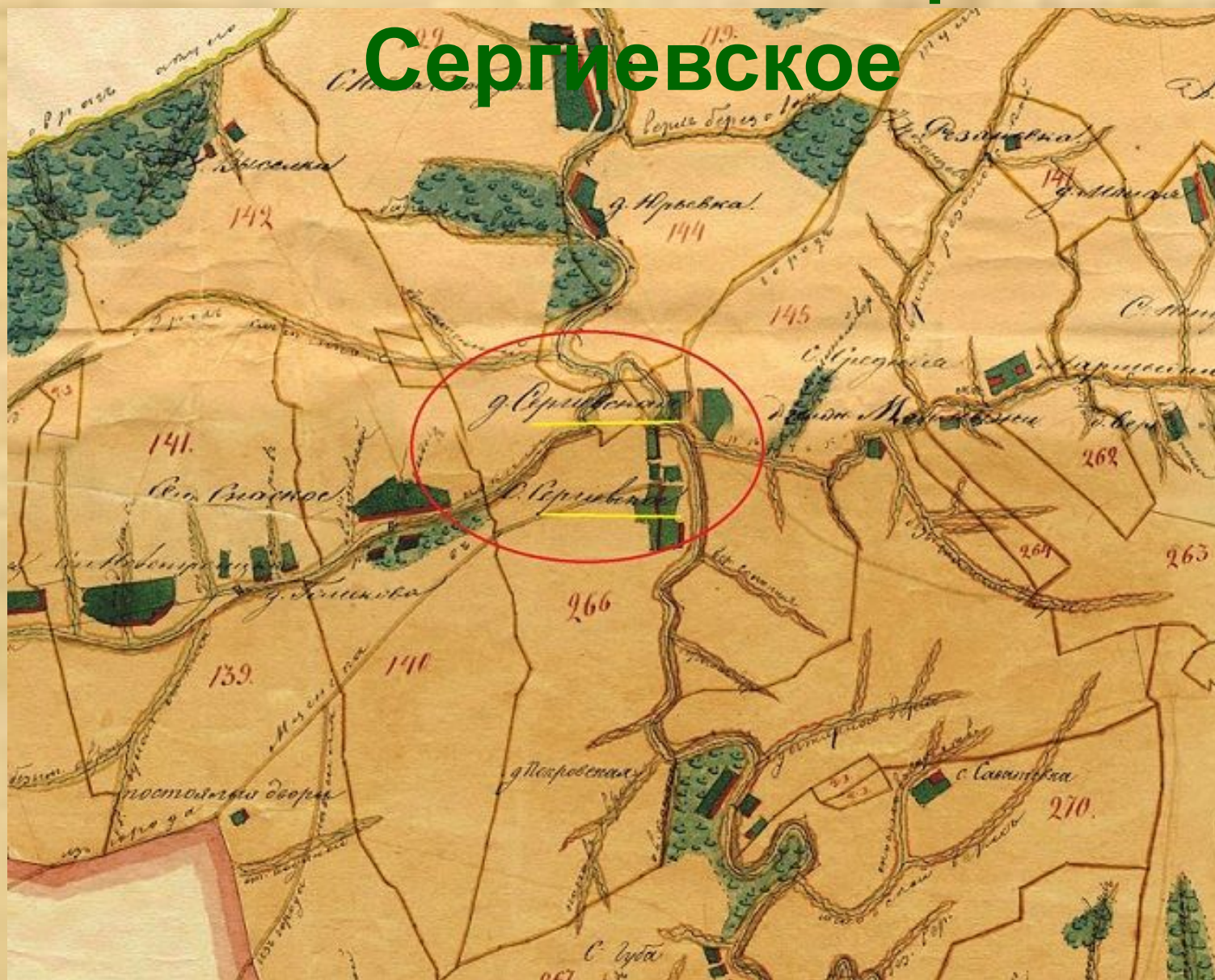
Первый документ, в котором указано село Сергиевское, относится к 1708 году.

В этом документе упомянуто село Сергиевское, помещицей которого была вдова Федора Александровича Хитрово - Мария Хитрово. В дальнейшем село переходит к дочери Федора Александровича Хитрово - Анне Федоровне в замужестве Ягужинской, а затем к ее дочери Прасковье Ягужинской (в замужестве княгини Гагариной). Таким образом село Сергиевское Крапивенского уезда перешло к князю Сергею Васильевичу Гагарину во второй пол. XVIII века из рода Хитрово .





# 1790 -е годы село и деревня Сергиевское



**В 1840-е годы селом Сергиевским (ныне город Плавск) владели помещики : князь Сергей Сергеевич Гагарин и**



**Варвара Петровна Колюпанова (которая в 1846 году вышла замуж за поручика - артиллереи Ивана Ивановича Сорохтина)**

Осенью 1762 года императрица Екатерина II за послушную службу подарила часть земли в бассейне реки Плавы князю Сергею Сергеевичу Гагарину. 8 октября 1762 года город Плавск был переименован в село Сергиевское ...



К концу XIX века в *Сергиевском* начинает развиваться промышленность. На реке Локне князя Гагарины строят крахмальный завод, около 1885 на северном берегу реки Плавы возводится железоделательный завод Мингардта, который в советский период значительно расширил свое производство и стал ведущим предприятием района — ОАО «Плавский машиностроительный завод „Смычка“», ныне завод «Плава».



**6 мая 1924 года село становится центром Сергиевского района Крапивенского уезда Тульской губернии.**

**22 февраля 1926 года село Сергиевское переименовано в город Плавск, а Сергиевский район — в Плавский; однако уже 6 сентября этого же года город Плавск вновь преобразован в сельское поселение Плавское.**

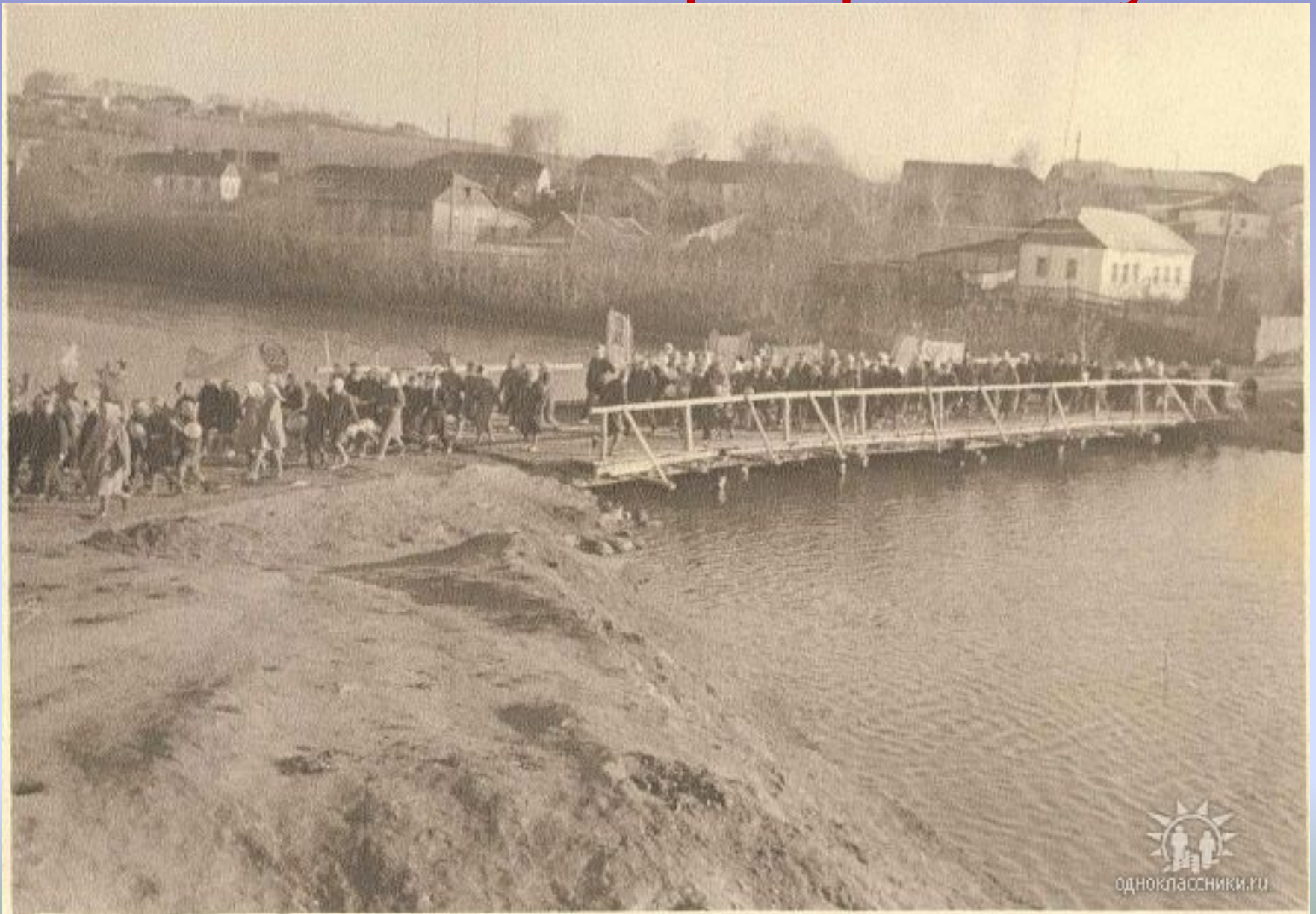
**20 августа 1935 года село Плавское преобразовано в рабочий посёлок Плавск.**

**10 мая 1949 года Плавску возвращен статус города.**





# 1967г мост через р.Плаву

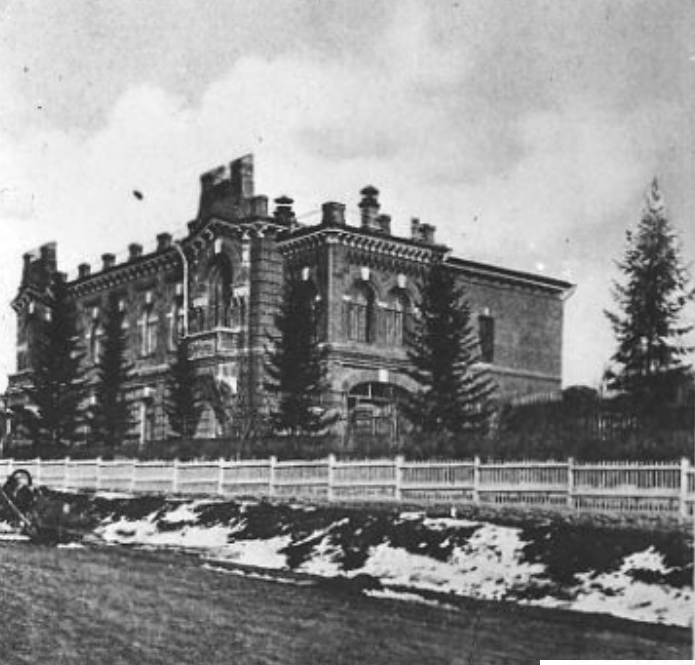


# Вид на торговые ряды









Сегодня в этом здании  
милиция и библиотека.



# 1940 год. Центральный плавский сквер.



# 1913г. Церковь Сергия Радонежского





**Игумен земли  
Русской  
Преподобный  
Сергий  
Радонежский**

- **Совсем рядом с Плавском находится красивый и современный поселок Молочные Дворы, ранее называвшийся деревней Самохваловкой, тогда еще Крапивенского уезда.**

- **В той деревне жил крестьянин Тепляков. Он отличился в Турецкой компании и за это был награжден орденом. Помимо ордена этому крестьянину была жалована царская милость, по которой он имел право поставить шлагбаум на проходящей через деревню дороге и с проезжающих взимать деньги за пользование дорогой. За это Тепляков должен был содержать в порядке и под постоянным присмотром свой участок дороги.**

- **Начиналось все в далеком 1874 году. Потомок предприимчивого крестьянина из Молочных Дворов Алексей Михайлович Тепляков вместе с двумя своими сыновьями, Кузьмой и Андреем, основал предприятие – мастерскую. В мастерской делали деревянные игрушки, выполняли столярные заказы и ремонт сельскохозяйственные машин.**

- **В первом официальном отчете Комитета по имуществу Его высочайшего Императорского величества есть упоминание и о предприятии крестьянина Теплякова. В 1874 году оно выпустило сельхозинвентарной продукции на 500 рублей.**

- **1876 год. Мастерская уже самостоятельно производит молотилки, веялки, сортировки, клеверотерки, плуги, бороны и другие сельскохозяйственные орудия и официально подтверждается в качестве механического заведения.**

- **В 1884 -1885 годах фабрику разделили между собой сыновья Алексея Михайловича Теплякова. Старший сын – Кузьма – стал хозяином фабрики в Молочных Дворах. Младший – Андрей - основал отдельную фабрику в селе Сергиевском (ныне город Плавск).**

- **В 1918 году обе фабрики были национализированы.**







РОССИЙСКАЯ ФЕДЕРАЦИЯ  
КОМИТЕТ ТУЛЬСКОЙ  
ОБЛАСТИ ПО ДЕЛАМ АРХИВОВ

ГОСУДАРСТВЕННЫЙ АРХИВ  
ТУЛЬСКОЙ ОБЛАСТИ

300041, г. Тула, ул. Пионерская 17  
Тел. 37-00-61

АРХИВНАЯ СПРАВКА

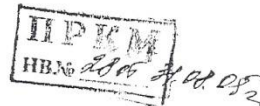
14.07.05 № 514

На № 24 от 30.06.05

г. Плавск, Коммунаров, 70.

Плавский районный краеведческий  
музей

Директору Л. Кузнецовой



По печатным материалам Государственного архива Тульской области значится: в книге "Приходы и церкви Тульской епархии" указано, что деревня Новосежки или Молочные Дворы входила в состав прихода села Рахманово Новотроицкое тож и отстояла от центра прихода в 4 верстах. Приходской храм каменный во имя Св. Живоначальной Троицы построен в 1799 году иждивением упомянутой помещицы Параскевы Васильевны Рахмановой и князя Сергея Сергеевича Гагарина и с тех пор существует в своем первоначальном виде и устройстве почти без всякого изменения".

В клировых ведомостях за 1915 - 1916 гг. указано, что деревня Молочные Дворы (Рахмановские выселки) входят в приход села Рахманово. В ней 8 дворов, в которых проживали 32 мужчины и 21 женщина.

В 1926 г. деревня Молочные Дворы входила в состав Самозвановского сельсовета Плавского района. В деревне имелось 34 хозяйства крестьянского типа и 39 хозяйств прочих. В них проживали 117 мужчин и 73 женщины.

В 1943 г. деревня Молочные Дворы входила в состав Самозвановского сельсовета Плавского района. Она была занята немецко-фашистскими войсками 26 октября 1941 г. и освобождена Красной Армией 20 декабря 1941 г.

Основание: Приходы и церкви Тульской епархии. Тула, 1895. С. 509; Антонов Д. Н., Антонова И. А. "Новый Кешпен". Приходы Тульской епархии. Справочник. Тула, 2000. С. 92; Список населенных пунктов Тульской губернии по данным Всесоюзной переписи населения 1926 г. Тула, 1928. С. 88; Справочник о занятии немецко-фашистскими войсками населенных пунктов Тульской области и освобождении их Красной Армией. В. г. и м. изд. С. 132.

Директор

Исп. Н. К. Фокин

В. М. Лысак

- «Деревня Новоселки или Молочные Дворы входила в состав прихода села Рахманово... и отстояло от центра прихода в четырех верстах».
- «Приходской храм каменный во имя Святой Живоначальной Троицы, построен в 1799 году иждивение упомянутой помещицы Параскевы Васильевны Рахмановой и князя Сергея Сергеевича Гагарина и с тех пор существует в своем первоначальном виде и устройстве почти безо всякого изменения».
- В клировых ведомостях за 1915-1916 год указано, что деревня Молочные Дворы (Рахмановские выселки) входят в приход села Рахманово. В ней было восемь дворов, в которых проживали 32 мужчины и 21 женщина.
- В 1926 году деревня Молочные Дворы входила в состав Самозвановского сельского совета Плавского района. В деревне имелось 34 хозяйства крестьянского типа и 39 хозяйств прочих. В них проживали 117 мужчин и 73 женщины.
- 26 октября 1941 года деревня Молочные Дворы была занята немецко-фашистскими войсками и освобождена Красной Армией 20 декабря 1941 года.

**Молочные Дворы образовались, когда из села Рахманова были выселены несколько крестьянских семей на то место, где сейчас Молочные Дворы. Так что все началось с Рахманова. Сначала деревня переселенцев называлась Новоселки, затем была переименована в Рахмановские Выселки. По рассказам сторожилов, название Молочные Дворы деревня получила потому, что вдоль Мценской дороги крестьяне**

Была когда-то мода проводить праздники сел, улиц, городов. Попали в эту струю и Молочные Дворы. Руководителем тогда был В.М. Хаустов. Одна из старожилов - бабушка озвучила свою версию появления названия. В деревне останавливались на ночлег проезжие, и вода, которой угощали их, была солоноватой. Поэтому вместо нее стали предлагать молоко. И проезжие люди стали по этому поводу называть деревню Молочные Дворы - так место, где угощают

**НАШ  
ПОСЁЛОК  
В  
ПРОШЛОМ**

ТУЛЬСКАЯ СЕЛЬСКОХОЗЯЙСТВЕННАЯ  
ОПЫТНАЯ СТАНЦИЯ





Улица Спортивная  
Бывшее здание почты и музыкальной школы





**ПЛАН**  
ТУЛЬСКОЙ ГОСУДАРСТВЕННОЙ  
СЕЛЬСКОХОЗЯЙСТВЕННОЙ  
ОПЫТНОЙ СТАНЦИИ

Легенда:  
1. Земельный участок  
2. Дорога  
3. Канал  
4. Ограда  
5. Роща  
6. Пруд  
7. Здание  
8. Деревья

# Улица Юбилейная. Банкетный зал. 70-е годы





Зональная лаборатория



Детский сад



Улица Парковая





Улица Юбилейная, магазин "Продукты"



Метеостанция





Улица Зеленая



Улица Юбилейная  
Почта



Улица Юбилейная, дом 3



Магазин "Продукты"





Улица Юбилейная  
Промтоварный магазин, столовая



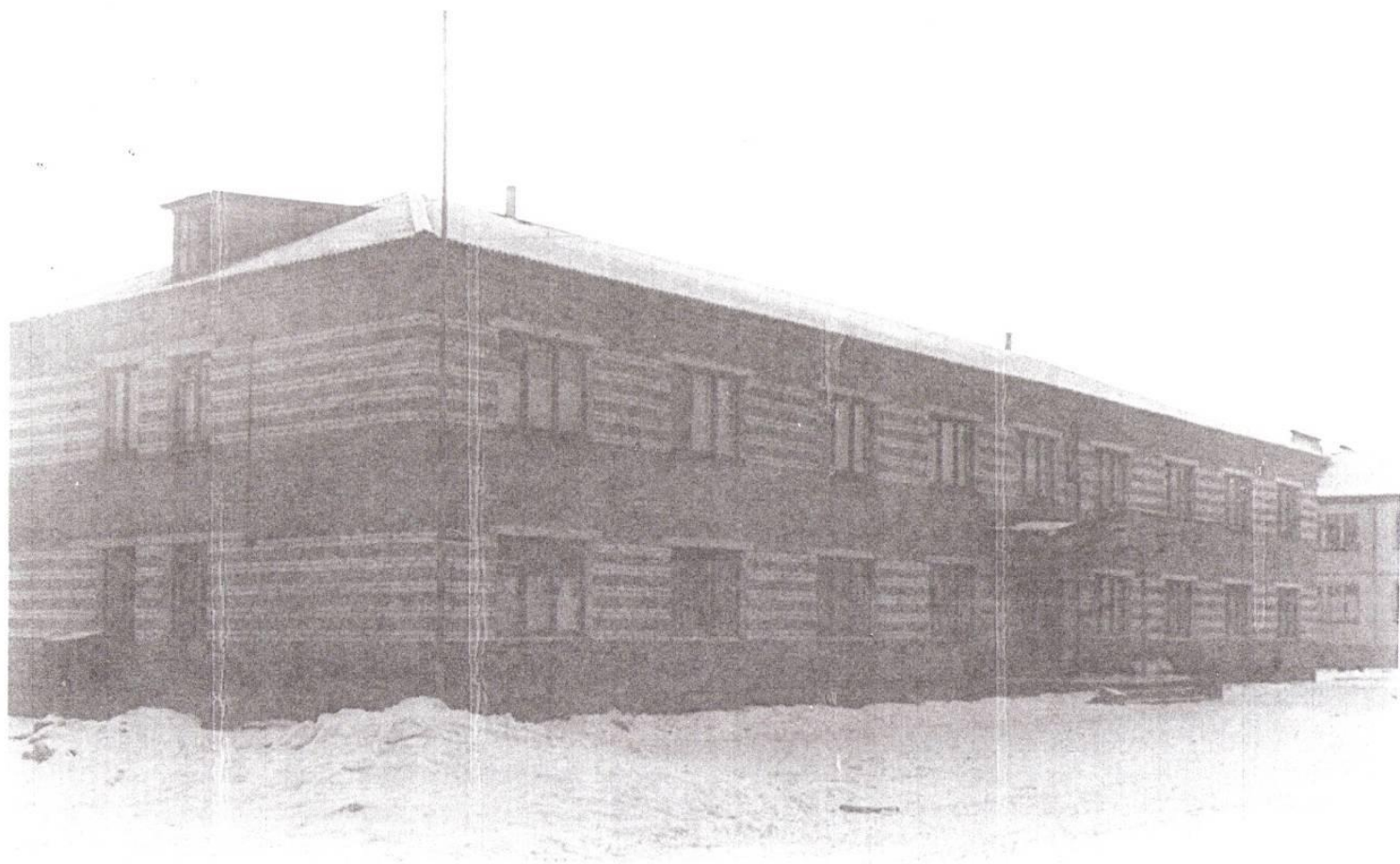
Улица садовая  
Вид от главного корпуса



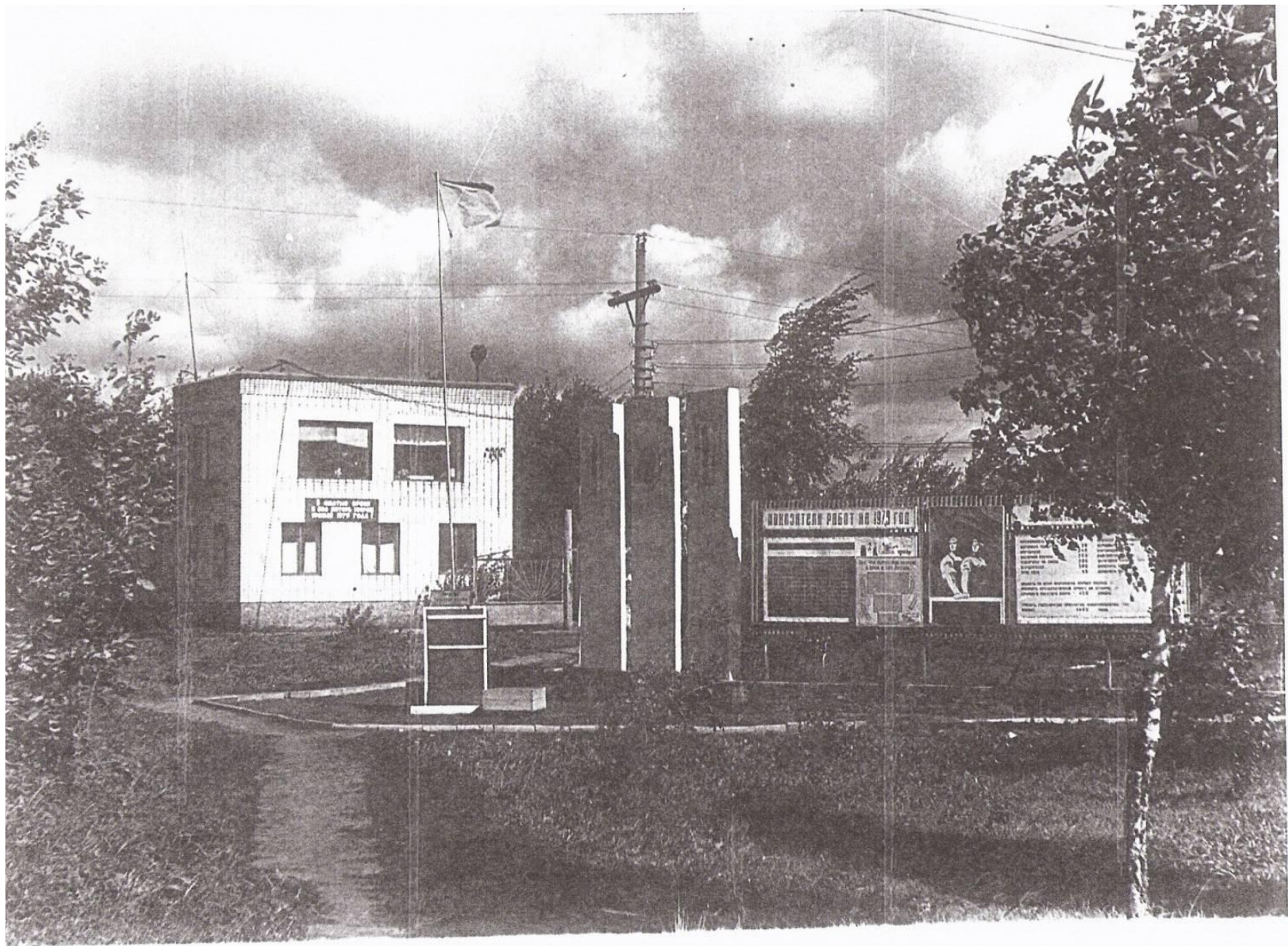
*Улица Садовая. Аэрохимлаборатория.*



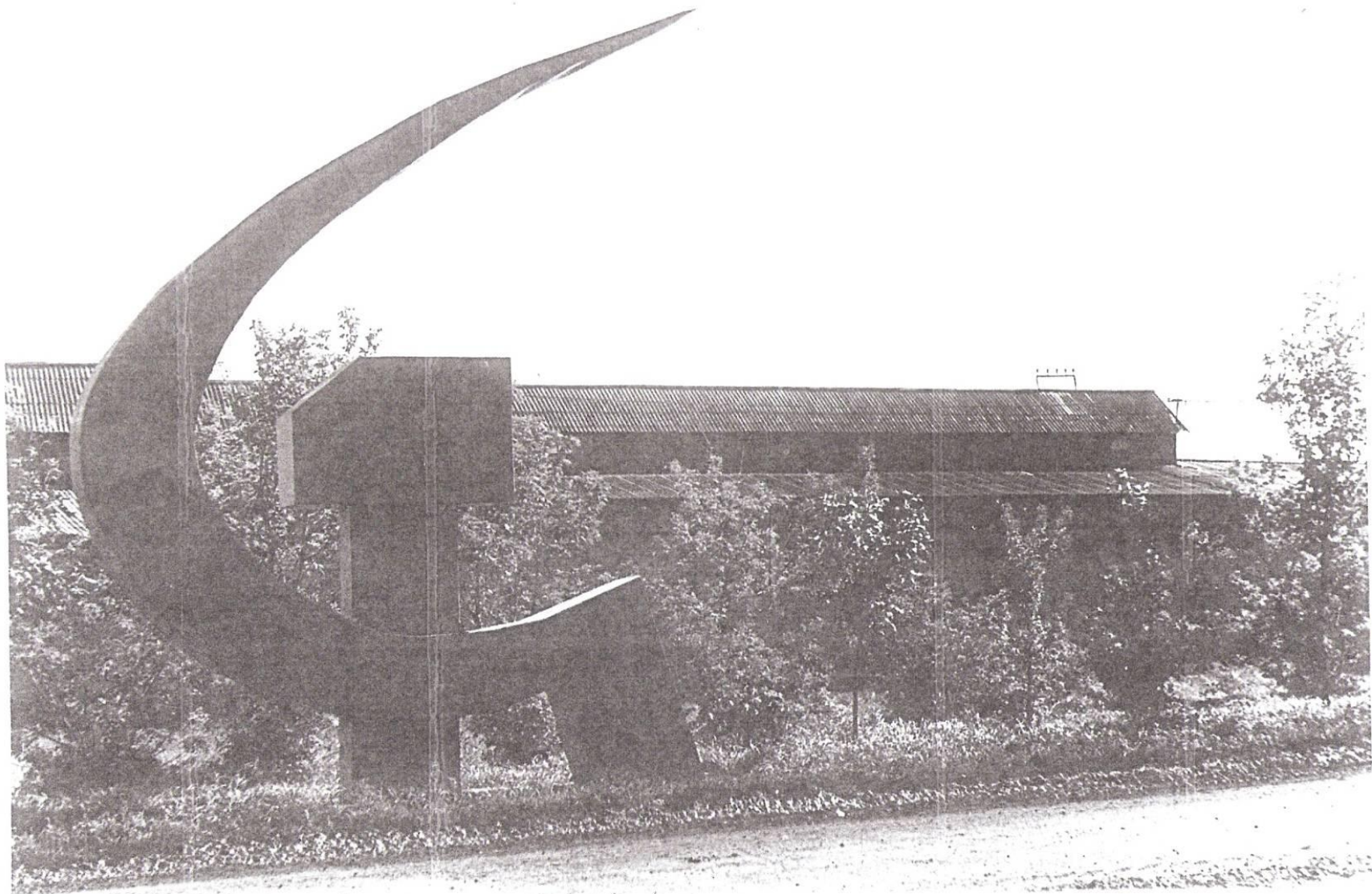




*Улица Восточная. Гостиница.*



Диспетчерская. Улица Урожайная

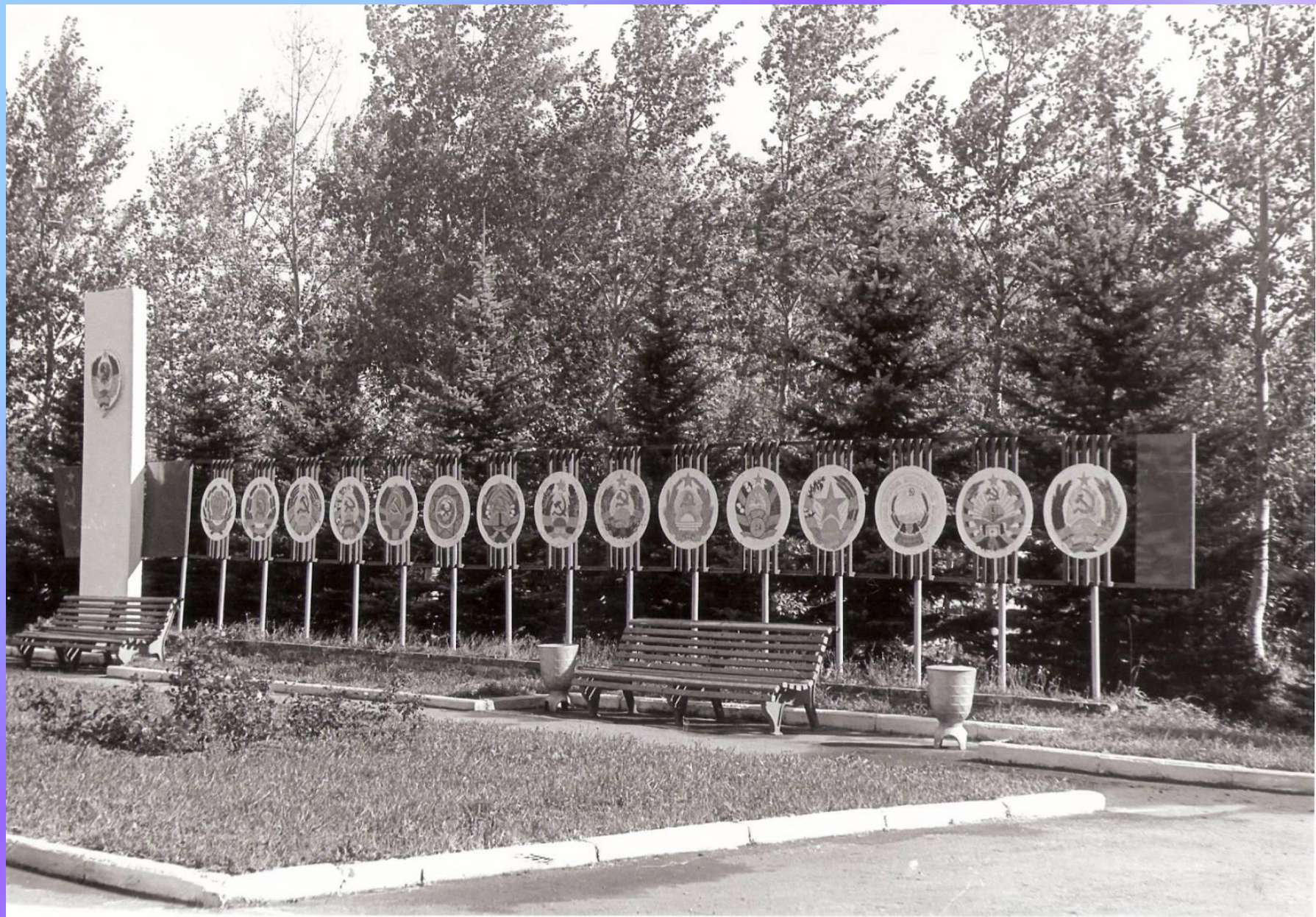


*Улица Урожайная. Здание зернотока.*



*Улица Восточная. Детский городок.*





*Территория около административного корпуса*



Улица Школьная. Площадь около производственной конторы.



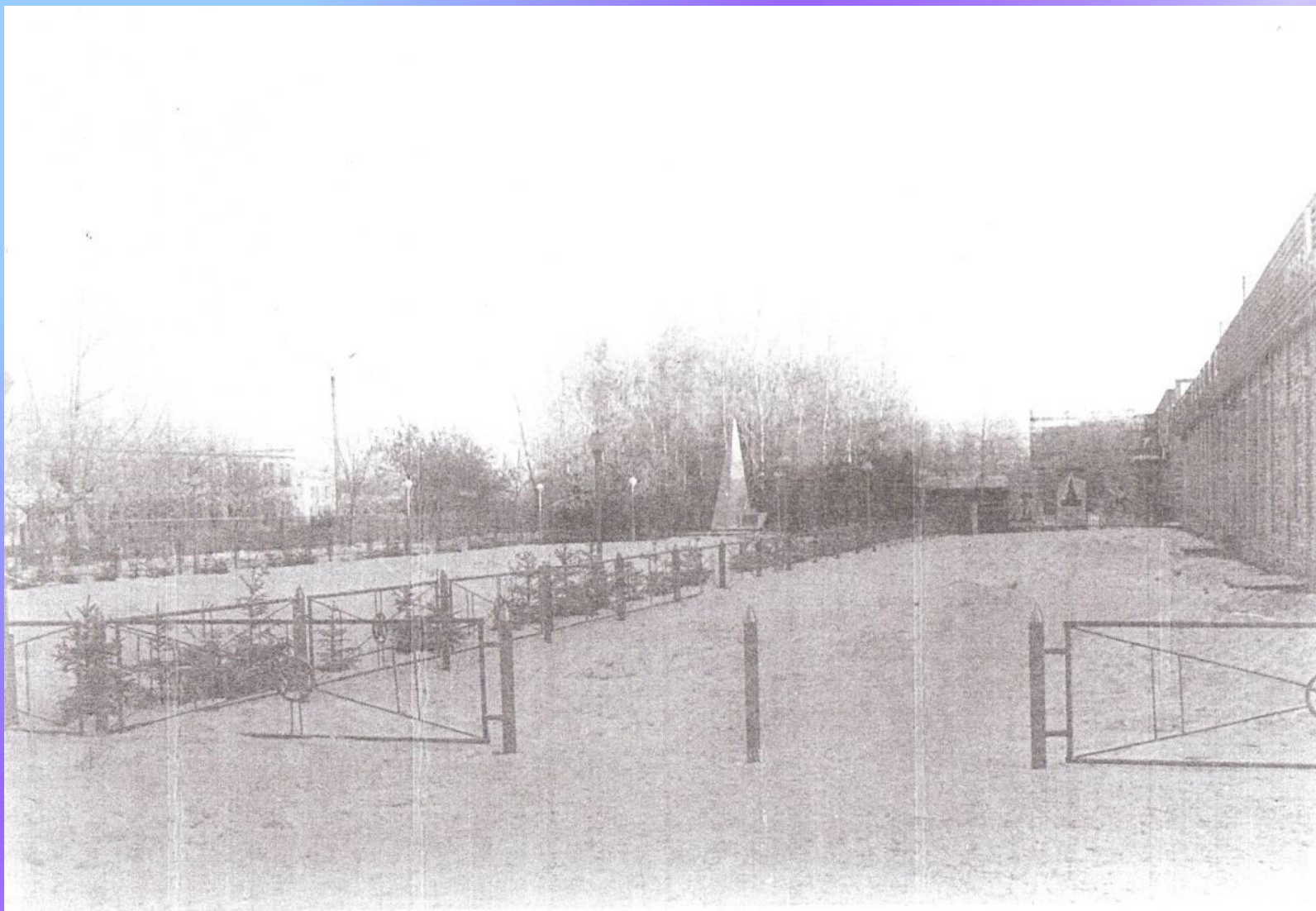


СОЦИАЛИСТИЧЕСКОЕ ОБРАЗОВАНИЕ

ДОСКА ПОКАЗАТЕЛЕЙ

НАШИ ПЕРЕДОВИКИ





*Улица Спортивная. Обьск.*

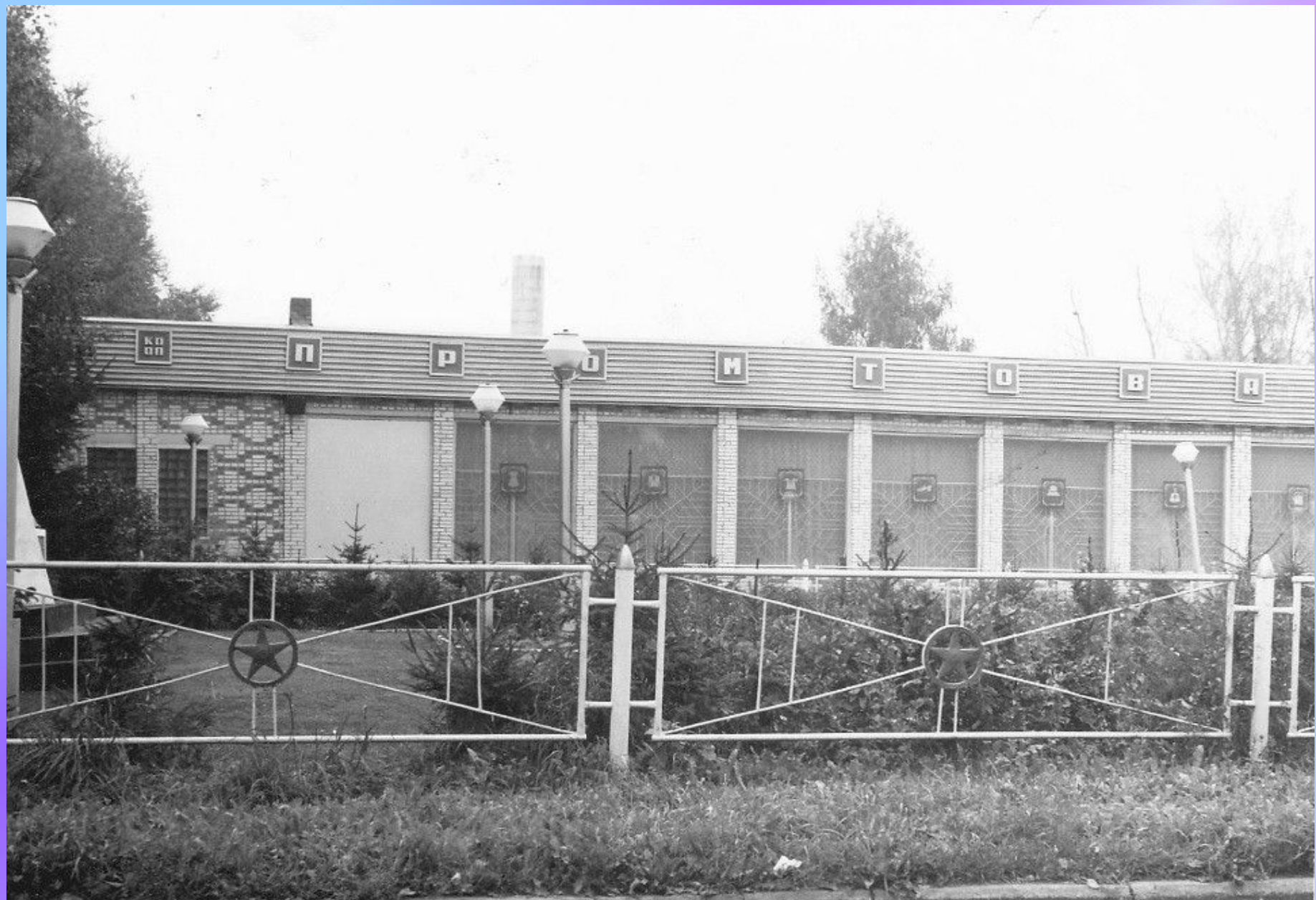


9 мая. год, скорее всего 1976

**Вот такая изгородь из кирпича окружала обелиск в 1983 году**







Вид на школу. 1983 год. А елочки еще  
маленькие.













Молодцо-Дворская и  
Школы Детняя школа 6/IX-69г



За мир и дружбу на планете,  
за счастье всех детей на свете!





























**Приказом директора опытной станции Иннокентия Фёдоровича Бондарева в 1967 году был объявлен конкурс на лучшие уличные названия.**

**Предположите, почему были названы так наши улицы:**

**Садовая, Парковая, Зелёная, Урожайная, Восточная, Юбилейная, Спортивная, Школьная, Лиственничная, Южная, Пасечная?**

**Улица САДОВАЯ.** Параллельно ей рос сад с грушами и вишней, смородиной и крыжовником, целыми плантациями малинника и земляники. Яблони были большие и карликовые; ранние, поздние, зимние. Весной аромат цветущего сада распространялся на всю округу. Многие годы урожай радовал и детей, и взрослых. Садоводческая бригада снабжала жителей поселка хрустящими огурчиками и краснобокими помидорами. Цветы из небольшой теплички затем сажали возле домов.

Своим рождением сад обязан агроному Дмитрию Александровичу Никитаеву. В 1962 году были посажены первые деревца. На Садовой улице находится главное здание поселка - корпус ГНУ ТНИИСХ. Раньше на площади около этого здания размещались гербы и флаги союзных республик. На клумбах росли красивые розы, в центре располагался фонтан в виде золотого колоса. Со временем деревья сада стали болеть и погибать. Сад был выкорчеван.... на месте теплиц построили котельную.

**Улица ПАРКОВАЯ.** Её название связано с устройством парка на окраине поселка. Селяне под руководством Д.А. Никитаева сами сажали деревья. Липовая, лиственничная, сиреневая и березовая аллеи располагались в строгой симметрии и соединялись в центре. Увы, сейчас большинство деревьев засохло или погибло, но зеленый массив остался, напоминая о прежнем своем величии. На улице Парковой построены дома, клуб.

**Улица ЗЕЛЕНАЯ.** Здесь тоже был сад, потом стали строить коттеджи, но при этом старались сохранить каждое деревце. С наступлением весны дома утопали в зелени. Из палисадников веяло ароматом цветов. Эта улица всегда притягивала к себе селян: здесь было меньше машин, больше тишины и уединения. Она и сейчас остается привлекательной, хотя здесь выросли многоквартирные

**Улица УРОЖАЙНАЯ** - самая длинная улица, которая протянулась в стороне от центральных улиц. Она разделяет поселок на две части: жилую и рабочую, производственную. Эта улица самая оживленная, здесь много машин, особенно в уборочную страду. До темной ночи снуют они здесь: то на зерноток везут зерно с поля, то корм на ферму, то картофель в хранилище. И всегда эта улица в заботе и работе. Её также украшает зелень. Алые грозди рябин и снегири привлекают взгляд зимней порой. Здесь тоже разбит парк, но он очень быстро зарастает. На Урожайной улице находится диспетчерская, откуда координируется движение машин.

**Улица ВОСТОЧНАЯ** - довольно молодая улица. Названа так по своему месту положения - с запада на восток. Здесь построены гостиница (ныне - общежитие) и пять многоэтажных домов. Она соединяет оживленные Юбилейную и Урожайную улицы.

**Улица ЮБИЛЕЙНАЯ** - центральная в поселке. Названа так потому, что начало "уличного конкурса" пришлось как раз на 50-летие Октябрьской революции. Её главной достопримечательностью был обелиск Памяти погибших, построенный к 30-летию Победы в Великой Отечественной войне на средства Опытной станции, ныне НИИСХ, по проекту Галины Александровны Хаустовой. А сейчас он заменен на стелу в честь погибших на ВОВ. Юбилейная особенно красива летом, когда кроны берез смыкаются в небе. А когда-то эти березы были маленькими и хрупкими, их сажали школьники Молочно-Дворской восьмилетней школы, которая находилась на этой улице.

**Улица СПОРТИВНАЯ** названа так потому, что на ней хотели строить бассейн. Но изменились времена и обстоятельства. Выросло население поселка, возникла необходимость в строительстве новой школы и детского сада. Улицу хотели даже переименовать в Школьную, но все же не стали этого делать.



Название улицы  
**ШКОЛЬНАЯ** закрепилось  
за другой улицей. Так  
получилось по документам  
при строительстве нового  
дома. Здесь находятся  
почта, отделение  
сбербанка, АТС, магазины.

Самые молодые улицы  
поселка - **Лиственничная,**  
**Южная и Пасечная.** Они  
появились в конце 1990-х -  
начале 2000 годов  
благодаря директору ГНУ  
ТНИСХ Владимиру  
Ивановичу Северову.

**Улица ЛИСТВЕННИЧНАЯ** получила свое название от аллеи, которая украшает ее с весны до осени. Весной рядом с зеленью лиственницы очень красиво смотрится молодая зелень берез. А в пору листопада желтая листва устилает дорогу и все кругом кажется золотым и теплым...

**Улица ЮЖНАЯ** идет в южном направлении, отсюда и такое название. На ней всего шесть домов.

Название **улицы ПАСЕЧНОЙ** связано с расположенной неподалеку пасекой, которая существует еще с тех пор, когда кругом благоухали сады.



# Въезд в посёлок



# Переезд









# Улица Юбилейная







# Администрация









# Сквер у НИИ сельского хозяйства







# Зелёная улица

























# Метеостанция НИИСХ





# Торговая площадь



















09/05/2012





















# Тропа в саду





# Южная часть



# Улица Южная







# Лиственничная улица













# Свободный Серп



# Молочные Дворы. Вид из космоса.



О Родине – негромко говорю:  
Ведь о большой любви кричать не надо.  
Она – моя отрада и награда,  
Скажу о ней – молитву сотворю:  
“Будь вечно в благоденствии и славе,  
Дай сил тебе, Всевышний, мир хранить,  
Дай сил нам жить, не мудрствуя лукаво  
И пред тобой себя не уронить!”.

**СПАСИБО ЗА ВНИМАНИЕ!**

