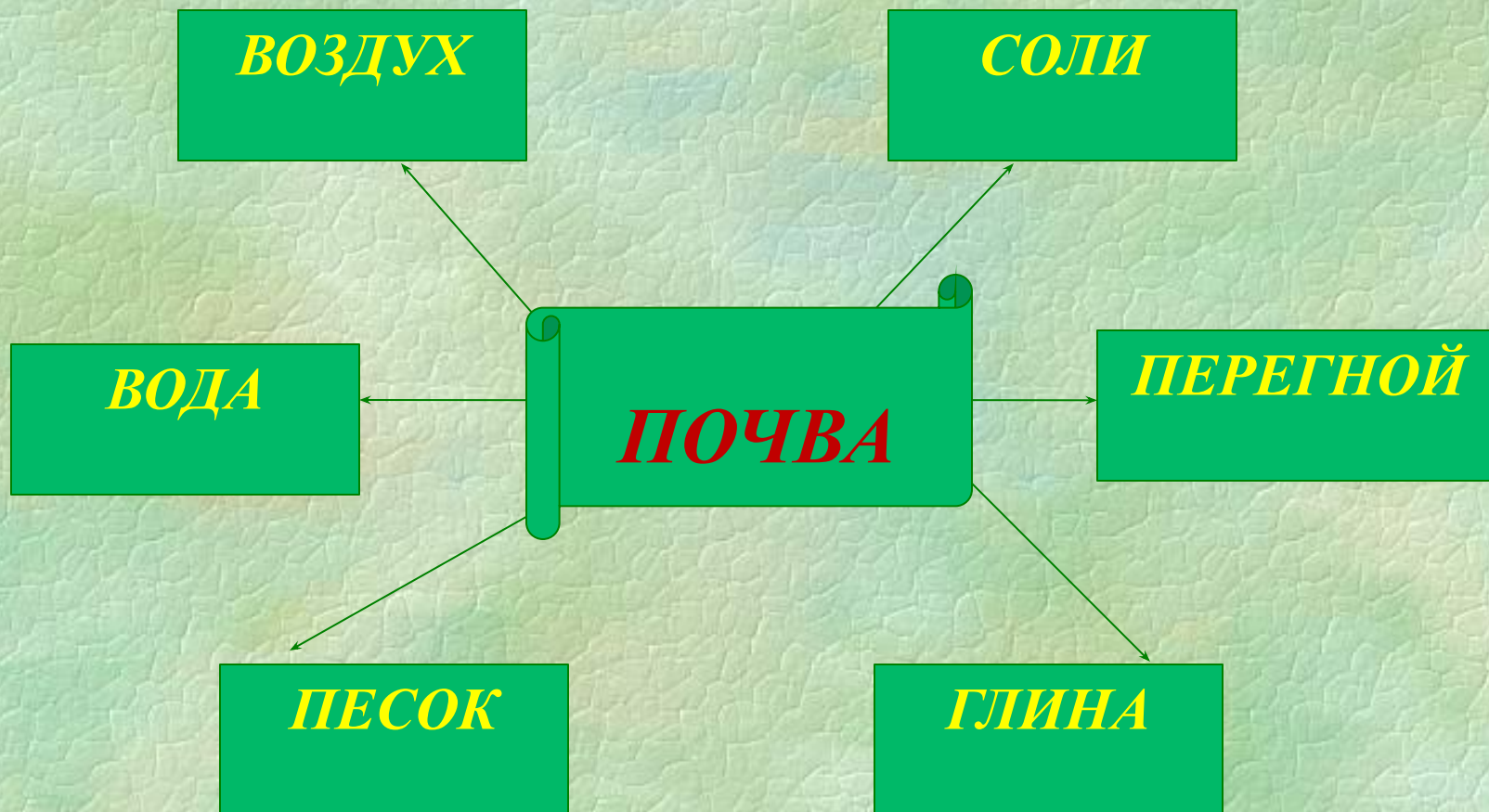


Окружающий мир

4 класс

Подготовила: учитель начальных классов
Скотникова Елена Викторовна

Заполни схему « Состав почвы »



Найди 6 ошибок в тексте:

Почвой называют верхний твёрдый
слой земли. Существует мало типов
почв. Самыми плодородными
являются тундровые почвы. За
плодородие почвы отвечают соли.
На территории нашего края
преобладают чернозёмные почвы.
Почвы не нуждаются в охране.



Какое из высказываний верно?

-Если использовать большое количество ядохимикатов, то почва теряет плодородие;

-Внесение в почву большого количества удобрений приводит к накоплению большого количества солей, что повышает урожайность;

-Почва, на которой нет растительности, не вымывается водой и не развевается ветром.

Тема урока



Жизнь леса Лес - природное сообщество

Цели урока:

1. Выяснить значение выражения **природное сообщество.**
2. Доказать, что лес – природное сообщество

Как вы понимаете понятие экосистема? Приведите примеры экосистем природного сообщества!

Природное сообщество – группа растительных или животных организмов, живущих вместе

1 Мхи,
лишайники

2 Кустарники

3

Ярусы

Травы

Деревья

Береза

Сирень

Ель

Ландыш

Малина

Сосна

Калина

Распредели растения на группы с.

Шиповник

Папоротник

Клевер

Ромашка

Осина

Деревья

Кустарники

Травянистые
растения

Деревья	Кустарники	Травянистые растения



1

2

3 Этажси леса

www.BlikSt.ru

*Всё связано со
всем (Б.
Коммонер)*

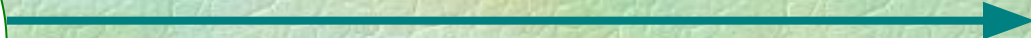
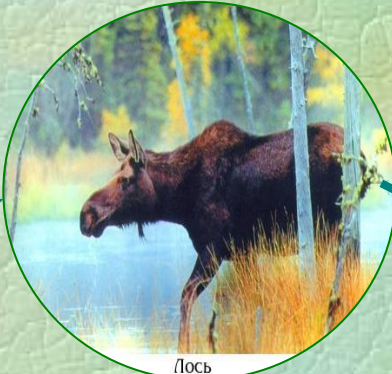
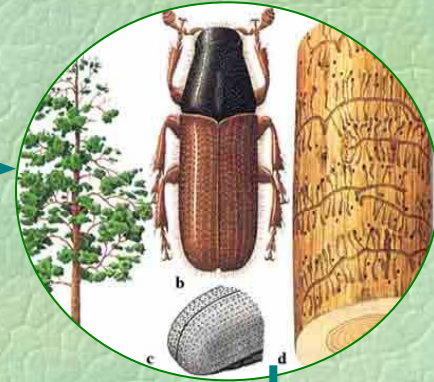
Весь лес - от верхушек деревьев до земли - заселён животными!

Задание:

- **Расскажите, какие животные в нём обитают?**
- **В чём видна приспособленность этих животных к условиям жизни?**
- **Назовите 2-3 цепи питания, которые складываются в лесу.**
- **Чем же является лес для животных?**

Цепи питания

Всё связано со всем



Вывод:

**«Лес – это дом
для
животных,
здесь они
живут и
питаются.»**



Кого в лесу больше растений или
животных?

Проблемный вопрос:
«Как в лесу складывается
природное равновесие?»

Гипотеза:



«Мышиное
ПОТОМСТВО
размножается
так быстро, что
МОЖЕТ
уничтожить все
будущие
растения»

В лесу живут лисицы, ласки, совы, которые питаются мышами.

Поэтому мышей в лесу столько, сколько необходимо для жизни всех обитателей.



Какую роль играют животные для растений?

Рассмотрим такой пример:

-Взаимоотношения жука-короеда и дерева.

-Здоровому дереву жуки не страшны. Любое повреждение на коре заливается смолой. А вот когда дерево стареет, оно уже не может справиться со множеством короедов и погибает, освобождая место молодым деревьям. Вред или пользу приносят короеды?

- Короеды ускоряют круговорот веществ. Всё в лесу взаимосвязано и неразрывно. Если нарушить связи нарушится экологическое равновесие.



- Белка, запасая себе корм, уносит шишки далеко от дерева, на котором они выросли. Так распространяются семена.



Вывод:

«Благодаря разнообразию
животного мира и
особенностям питания,
складывается природное
равновесие в лесу»



Загадка:

**И на горке, и под горкой,
Под берёзой и под ёлкой,
Хороводами и в ряд
В шляпках молодцы стоят.**

ГРИБЫ

Проблемный вопрос: «Нужны ли лесу грибы?»



Гипотеза:
«Лесу грибы не нужны»



- В одном из степных районов сажали лесные полосы. Но деревья росли очень плохо. Чего – то им не хватало. И учёные заметили: нет ни одного гриба в молодом лесу! Привезли из старого леса почву с грибницей. На новом месте тоже появились грибы. И произошло чудо: деревья пошли в рост, стали быстро набирать силу, лес словно ожил.

Вывод:

Грибы очень нужны лесу.

Нити грибницы срастаются с корнями деревьев и кустарников, трав и помогают им всасывать из почвы воду с растворёнными в ней минеральными солями .

Грибами питаются многие животные, живущие в лесу.

Грибы способствуют разложению растительных остатков; пней, упавших стволов, отмершей листвы. Тем самым они поддерживают круговорот веществ в лесу.

- Хорошо в лесу в любое время года, а особенно летом.
- Представьте, что вы в лесу. Что хрустит у вас под ногами?
- Учёные называют это лесной подстилкой.
- Год за годом опадают листья, засыхают травы. Почему же мы не видим целых гор этих многолетних листьев?
- Нужна ли лесная подстилка?

Гипотеза:



- «Лесная подстилка мешает лесу, загрязняет его»



Выводы:

- Опавшие листья и другие отмершие части растений образуют на поверхности почвы **лесную подстилку**. Под действием живущих в ней микробов она постепенно перегнивает. Благодаря этому почва пополняется перегноем.
- Работу микробов облегчают насекомые и их личинки, которые тоже живут в лесной подстилке и измельчают её. Измельчённые ими остатки перегнивают быстрее.

Лесная подстилка- дом для ЖИВОТНЫХ

- Ежам, божьим коровкам и другим животным, зимующим под снегом, лесная подстилка помогает выжить зимой: служит дополнительной защитой от холода.



Лес – прочное природное сообщество.
Леса существуют на земле сотни, тысячи лет.
НИКТО и **НИЧТО** не может уничтожить лес.



17 05 2008



К сожалению, человек пока ещё плохо понимает лесной «язык». Поэтому он делает много ошибок, и главная из них – уничтожение леса!

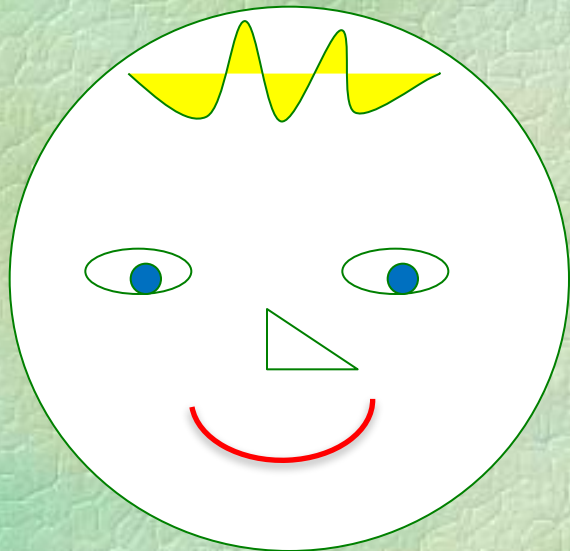


Итог:

- Что называют природным сообществом?
- Можно ли назвать лес – природным сообществом?
- Почему же лес называют природным сообществом?

Вывод:

Обитатели леса – растения, животные, грибы, микробы – живут совместно, тесно связаны между собой, поэтому лес называют природным сообществом.



**Мне было
интересно и
понятно.**



**Мне было
трудно, но мне
помогли
друзья.**



**Я ничего не
понял.**



**Не губи последнего
болота!**

**Загнанного волка
пощади!**

**Чтобы на Земле
осталось что-то**

От чего шумит в моей



Спасибо за работу!