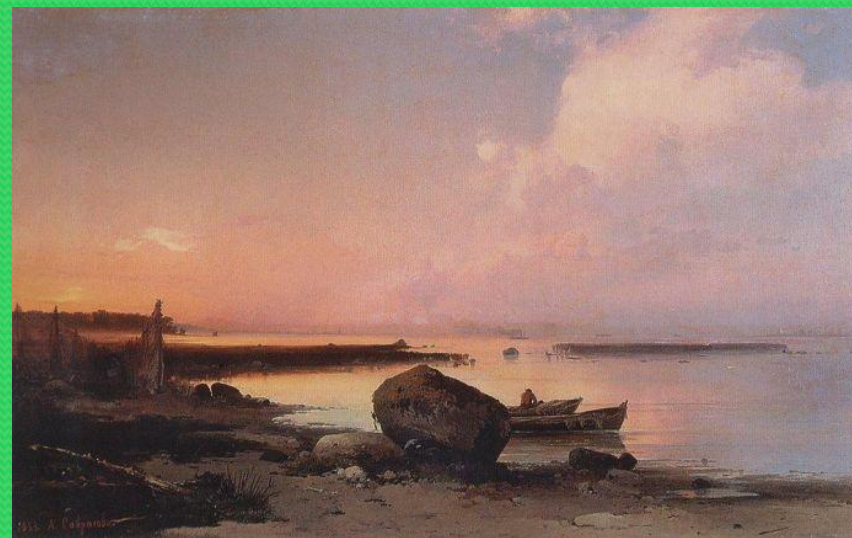
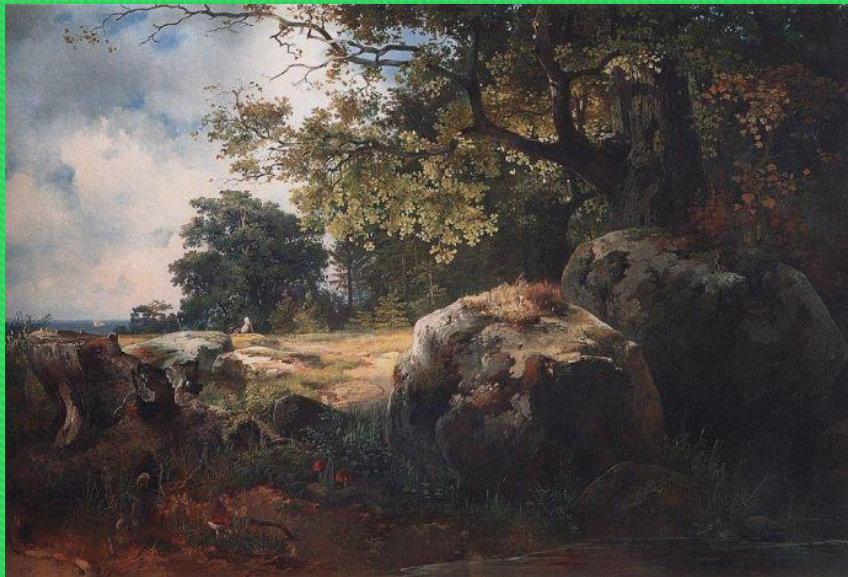


# Ожерелье Петербурга Ораниенбаум (Ломоносов)

Ораниенбаум – это первоначальное имя города, которое было закреплено за ним до 1948 года. В 1948 году он получил новое имя, которое носит по сей день – Ломоносов. Название «Ораниенбаум» – переводится с немецкого языка как «апельсиновое дерево». Некоторые исследователи связывают это название дворцовыми оранжереями Ораниенбаума, в которых выращивались различные экзотические растения, в том числе и апельсиновые деревья. По другой версии, Меншиков дал своей резиденции название в честь английского короля Вильгельма III Оранского (1650-1702), которого очень уважал Петр I.

**А. Саврасов- Вид в окрестностях  
Ораниенбаума**



**А. Саврасов- Морской вид в  
окрестностях Ораниенбаума**

**Неизвестный художник -**

**Портрет А. Д. Меншикова**

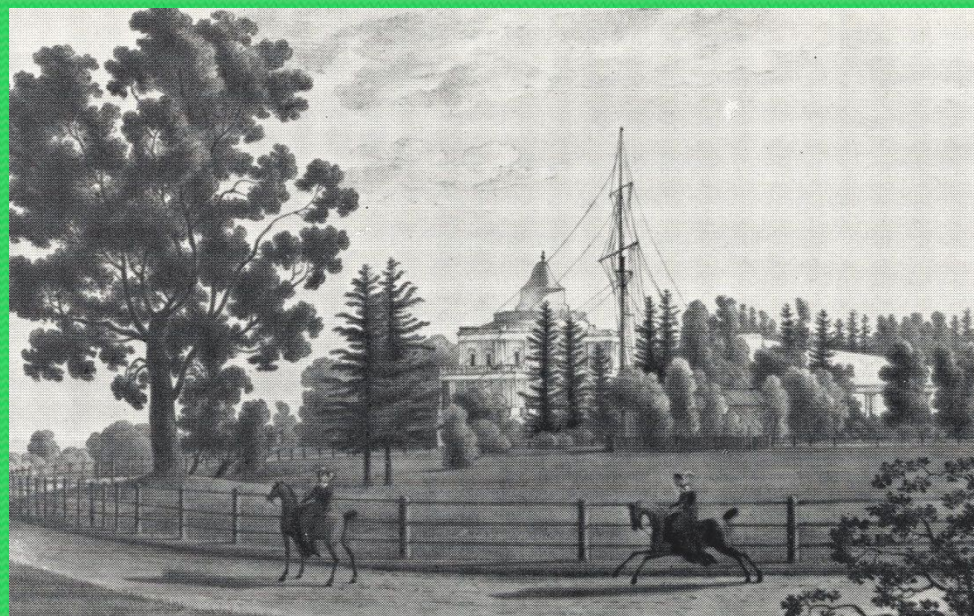


**Загородный участок, на котором теперь расположен Ломоносов, Петр I подарил своему соратнику князю А. Д. Меншикову. Меншиков руководил строительством Кронштадской крепости на острове Котлин. Поэтому для своей новой резиденции он выбрал место напротив южной оконечности этого острова. В 1727 году имущество впавшего в опалу Меншикова и весь Ораниенбаум были переданы в государственную казну.**

В 1743 г. Императрица Елизавета Петровна подарила резиденцию своему племяннику Петру Федоровичу – будущему императору Петру III. Большой дворец был восстановлен. К юго-востоку от него появился дворец Петра III, а на правом берегу реки Карости – крепость Петерштадт для военных учений. В долине реки был создан парк – ныне он называется Петровский.



Л. К. Пфандцельт -  
Портрет Петра III



**Литография  
А. Мартынова**

**Екатерина II не слишком любила Ораниенбаум и не часто здесь бывала. Однако еще при жизни Елизаветы и Петра Федоровича Антонио Ринальди начал строить здесь «Домик маленький, собственный ее императорского величества», и в 1768 году этот домик, называемый также Голландским, был достроен. В годы царствования Екатерины II к юго-западу от Большого дворца для нее была построена Собственная дача (1762). В ансамбль Собственной дачи вошли Китайский дворец, Каталъная горка, Кавалерский корпус, Фрейлинский домик и пристань у пруда рядом с дворцом.**

**Во второй половине XVIII в. главным архитектором Ораниенбаума был А. Ринальди**



**До 1917 г. Ораниенбаум был загородной резиденцией царской семьи и знати. Затем он превратился в музей. В Великую Отечественную войну на подступах к Ломоносову велись ожесточенные бои. Город не был захвачен, и его дворцово-парковый ансамбль сохранился в первоизданном виде.**

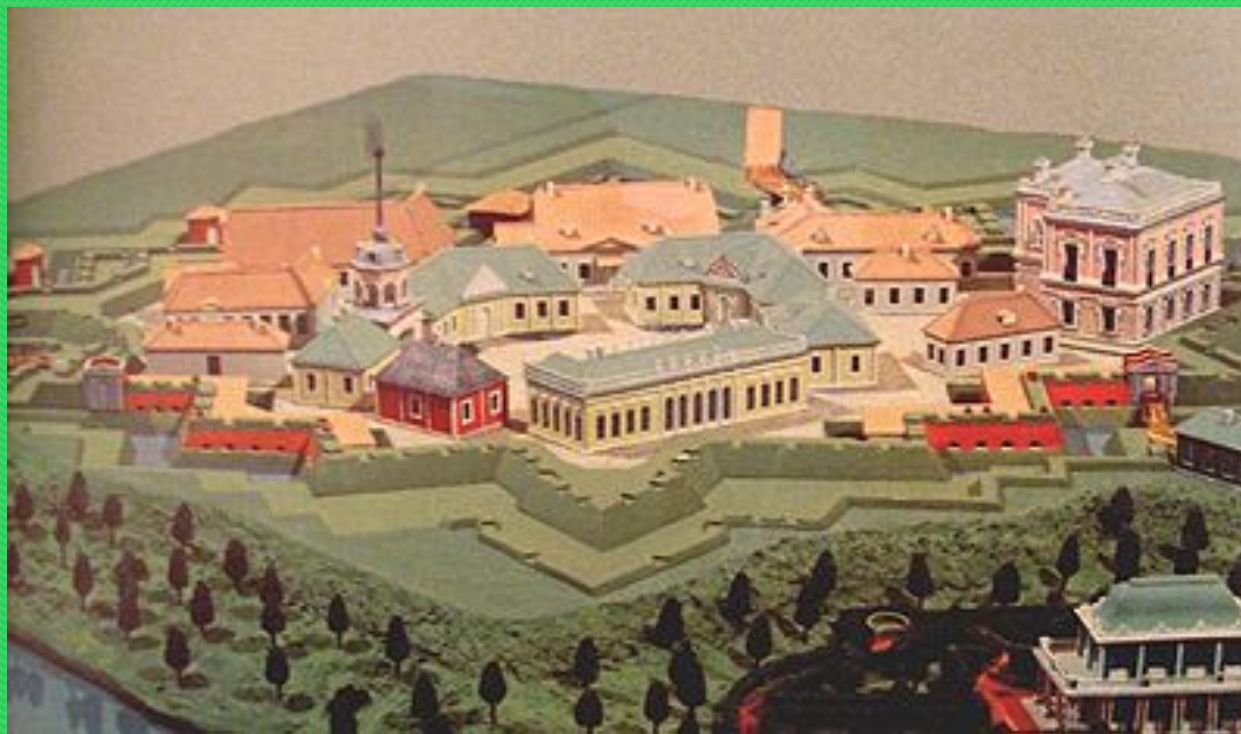
# Ансамбль Петерштадт



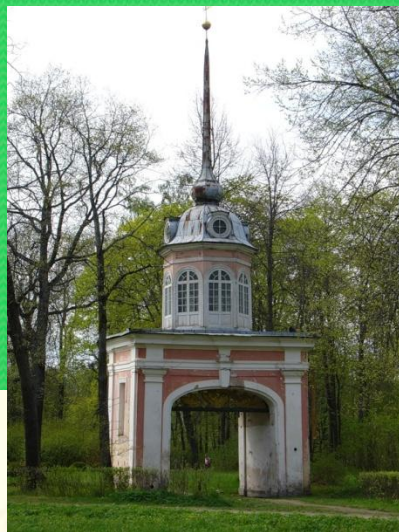
АксонOMETрический  
план А. Сент-Илера

Началом Петерштадтского ансамбля можно считать маленькую крепость в виде двенадцатиконечной звезды, «о пяти бастионах, вооруженных 12-ю чугунными пушками», которая была построена на правом берегу речки Карость, при впадении ее в Нижний пруд, в рамках созданного на этом месте в 1756-1762 годах небольшого военного городка.

**Крепость получила название Петерштадт, она была окружена земляными валами с брустверами, обведена рвами, наполненными водой, и снабжена подъемными мостами.**







**Внутри крепости  
находились  
небольшие строения  
– арсенал и  
пороховой погреб,  
дома коменданта,  
генералов и  
офицеров, казармы  
для солдат и  
гауптвахта. Центр  
крепости занимал  
пятиугольный плац,  
его окружали  
одноэтажные  
строения, между  
которыми  
возвышались  
каменные Почетные  
ворота.**

**Почетные ворота вели на крепостной плац. Их композиционный строй предельно четок. Ощущение массивности арки-проезда усиливают широкие пилястры тосканского ордера, оформляющие пилоны арки, замковый камень, венчающий ее «напряженную кривую». Этому ощущению способствуют и простые по рисунку лопатки, введенные в композицию торцовых сторон.**

**Надвратная башня состоит из застекленной восьмиугольной башенки-фонарика, «с которого караул должен был наблюдать приближение мнимого неприятеля», и купола со шпилем.**





**С возвышенности, на которой расположены Почетные ворота, открывается замечательный вид на Нижний пруд и подымающийся за ним в развороте Японский павильон Большого дворца.**

**Изящные, удивительно пропорциональные, своеобразные по композиции Почетные ворота – уникальный памятник архитектуры малых форм, не имеющий себе подобных в пригородах Санкт-Петербурга.**



**Кроме крепости в Петерштадский ансамбль входил дворец Петра III с парком. Дворец Петра III строился в течение двух лет, с 1758 по 1760 год, работы по декоративному убранству дворца затянулись до 1762 года. С момента завершения строительства дворец кардинально не перестраивался, менялось лишь его внутреннее убранство.**



**Дворец Петра III отличается весьма необычной планировкой. Он представляет собой небольшой двухэтажный павильон почти кубической формы, увенчанный балюстрадой.**

**В плане дворец имеет форму квадрата, один из углов которого срезан по плавной дуге. Именно эта часть здания – плавный переход от одной стороны здания к другой – и играет роль главного фасада.**

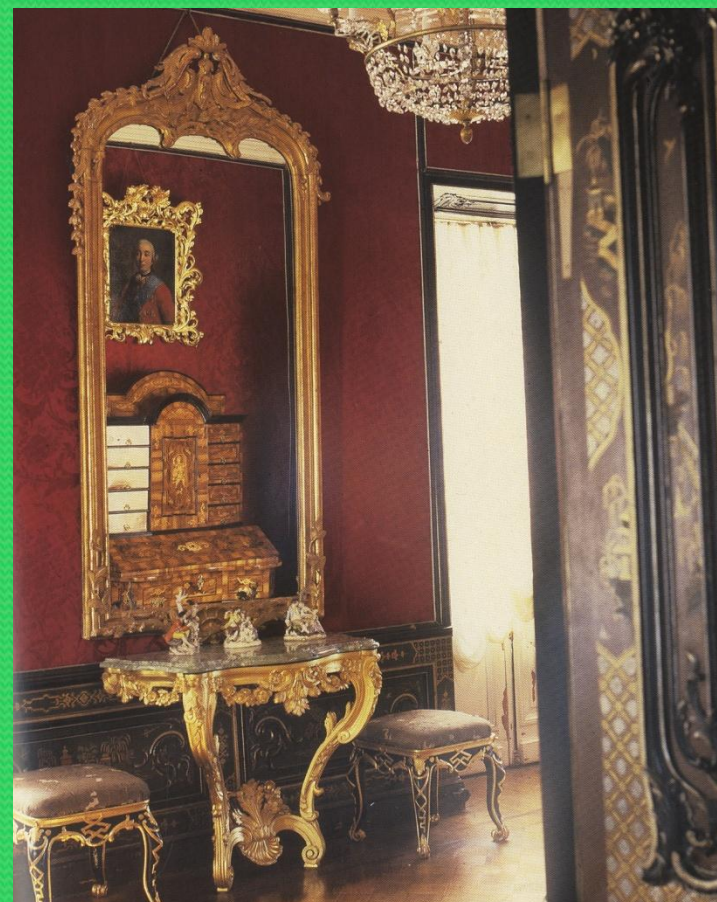
**Благодаря этому дворец обозревается одновременно с трех сторон.**



**Строительство Дворца Петра III велось с 1758 по 1760 год. Здесь были заняты В. Петров, Д. Головка, В. Зотиков и постоянный помощник Ринальди «каменных дел мастер» М. Къеза.**

**Работы по декоративному убранству дворца продолжались с 1760 по 1762 год.**

**Переделки и ремонты коснулись в основном внутреннего убранства дворца. Внешний же облик его остался первоначальным.**





**Помещения дворца Петра III небольшие. Картины, лаки, ткани, резьба по дереву делали их необычайно насыщенными и по цвету и по плотности декоративной отделки. Льющийся через большие окна двери свет делает эту отделку еще красочнее, а при открытых окнах, когда в интерьер входят решетки изысканного рисунка и открывается восхитительные виды на парк.**

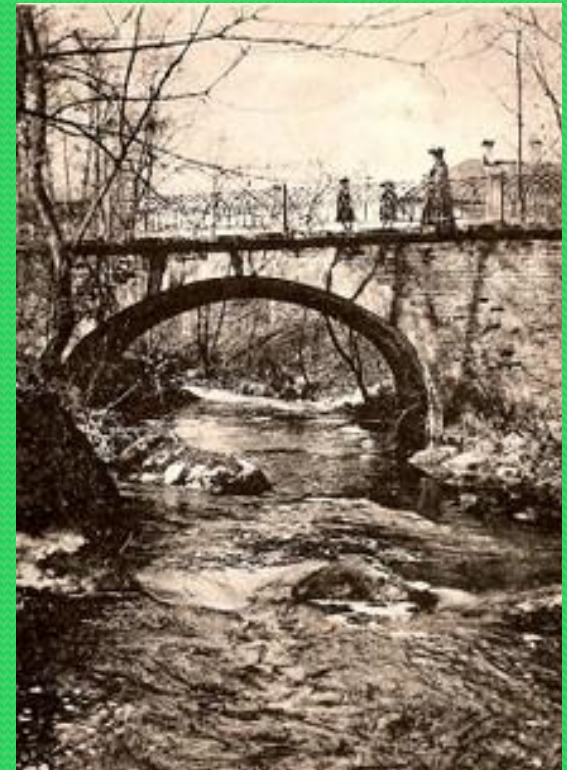
# Верхний парк

Верхний парк включает в себя несколько исторически сложившихся частей – Петровский парк, Собственную дачу и парк, располагающийся между ними, как бы объединяющий их воедино.

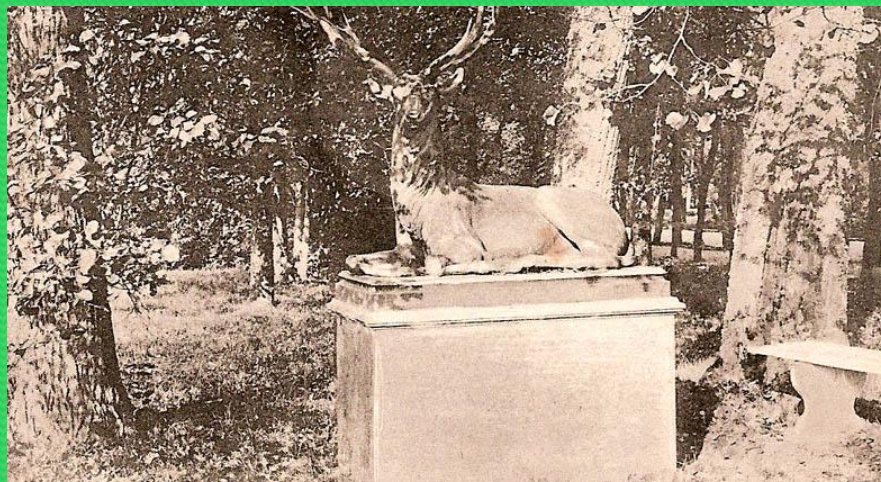


В наше время Верхний парк выглядит точно так же, как он выглядел в середине XIX века.





**Особое очарование Верхнему парку придают мосты, органично вписавшиеся в его ландшафт.**



**Скульптуры Верхнего парка  
сосредоточена вблизи дворцов Петра III  
и Китайского. Около тридцати статуй,  
бюстов, ваз составляют скульптурное  
убранство Верхнего парка. В  
значительной своей части это копии  
XVIII-XIX веков с античных оригиналов.  
Дополняют это убранство двадцать  
мраморных скамей и кресел XIX века.**

**Концертный зал** в Верхнем парке, известный в документах под названием «Каменное зало», был возведен в 1749-1751 годах по проекту архитектора Растрелли. Он представляет собой увенчанное балюстрадой каменное двухэтажное здание с высокой крышей. Перед залом раскинулся похожий на букву «П» пруд, через который перекинута два каменных моста с гранитными тумбами и железными перилами.



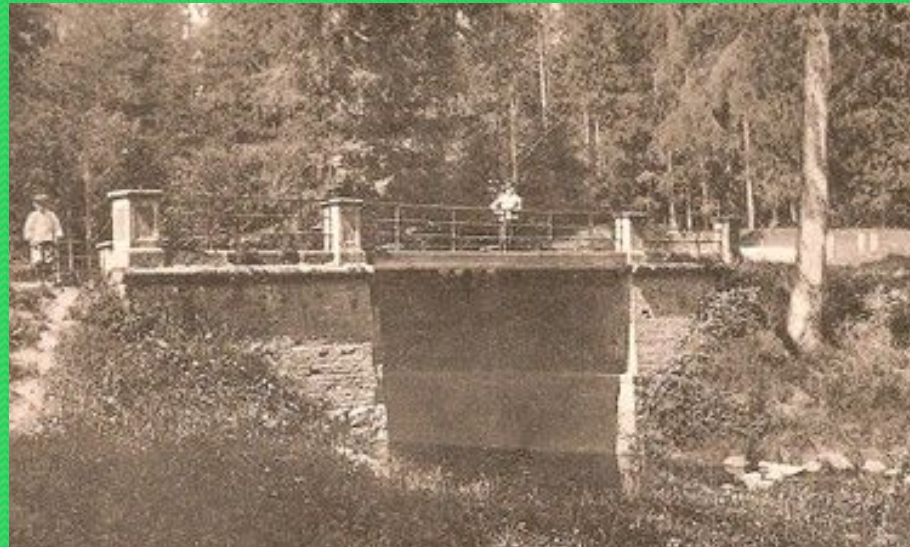
Здание Концертного зала не имело особого назначения, архитектурные документы, относящиеся уже к 1784 году, сообщают, что в зале «внутреннего украшения и приборов не имеется», что свидетельствует о том, что он никак не использовался. В 1808 году здание Концертного зала было передано военному сухопутному госпиталю.



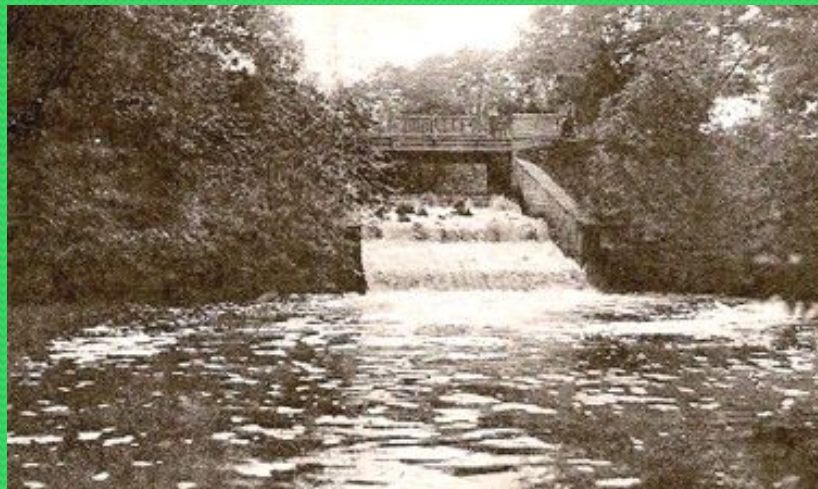
Еще одно архитектурное украшение Верхнего парка – **Китайская кухня**. История создания Китайской кухни восходит к 1760-1770-м годам, когда Антонио Ринальди возводил ансамбль Собственной дачи. По обеим сторонам пруда, расположенного перед южным фасадом Китайского дворца, он предполагал построить каменные павильоны: Фрейлинский – с восточной стороны, и Кофейный – с западной. Однако сооружен был только Фрейлинский павильон, который представлял собой одноэтажное здание, построенное в стиле барокко.



**В 1852-1853 годах Фрейлинский павильон был перестроен архитектором Л. Л. Броншtedтом, и с этого времени получил новое название – Китайская кухня. С конца XVIII века здание павильона постоянно меняло свое назначение, оно использовалось как кухня, госпиталь, конюшенный корпус, придворный и кавалерский корпус. Оно постоянно перестраивалось в соответствии со своими новыми функциями, менялся не только его внешний облик, но и интерьеры. В настоящее время в здании Китайской кухни расположен ресторан.**



**Петровский парк не отличается большими размерами, но при этом является одним из лучших образцов пейзажных парков в России. Создан он был в 30-х годах XIX века мастером Джозефом Бушем. Особую живописность парку в районе Петерштадта придают водопады и мосты, переброшенные через речку Карость.**



**Композиционной основой Петровского парка являются Нижний и Верхний пруды, а также вьющаяся в ложбине мелководная речка Карость. На ней еще в XVIII веке с помощью запруд были сооружены два огромных водоема, которые впоследствии и были названы Нижним и Верхним прудами. Для устройства каскадов были сооружены сложные по тому времени деревянные шлюзы.**

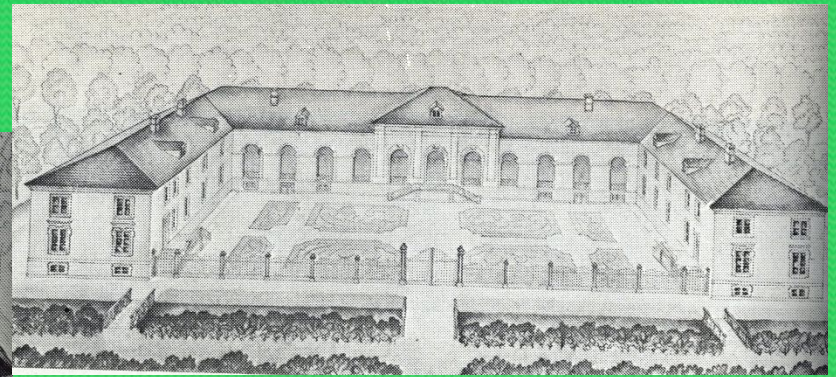
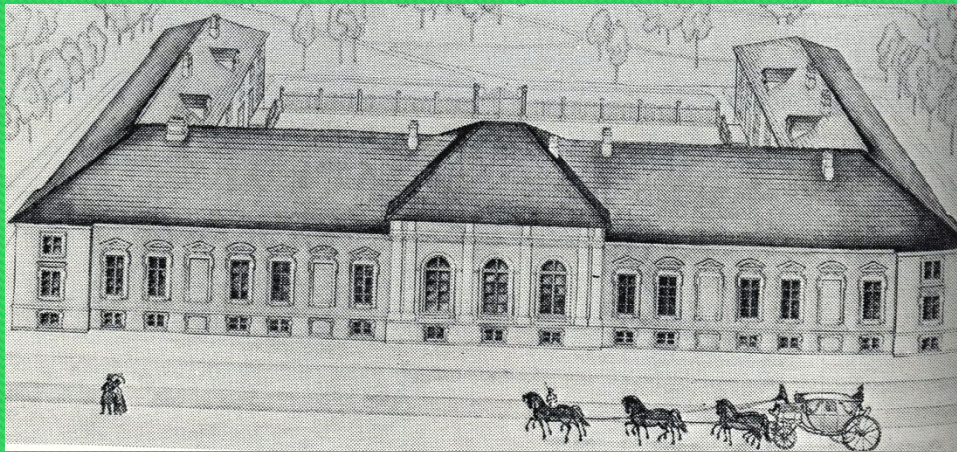
# Кавалерский корпус

Кавалерский корпус в плане представляет собою прямоугольник с тремя вытянутыми флигелями, образующими букву «Ш».

Флигеля выходят на служебный двор, а главный фасад основного корпуса обращен к Сойкинской дороге. Он двухэтажный.







**Архитектурному облику Корпуса присущи простые четкие формы, легкая раскреповка стен, прямоугольные оконные проемы.**



**Двухэтажным здание стало еще в 1807 году. Тогда же заново решились и его интерьеры. Несколько позднее был возведен флигель, по центральной оси здания. В 1843-1845 годах была осуществлена капитальная реконструкция дворцового фасада.**

**Пергола** (итал. Pergola, лат. Pergola – пристройка, навес) – беседка, обвитая зеленью и образующая коридоры вдоль западного берега пруда, расположенного перед Китайским дворцом, состоит из пятидесяти четырех пилонов высотой 2 м 55 см. Пилоны сложены из пудостского камня и перекрыты деревянной брусчатой решеткой для вьющихся растений. Небольшая каменная лестница ведет от беседки к пруду.



<http://folki.yandex.ru/users/murena-v/view/134800/>



**Пергола была построена в 70-х годах XIX века с учетом художественного облика пруда, новых посадок деревьев в этой части парка. Пергола была сильно разрушена в годы Великой Отечественной войны 1941-1945 годов.**



И. Крамской – Герцог Г. Г.  
Мекленбург-Стерлицкий

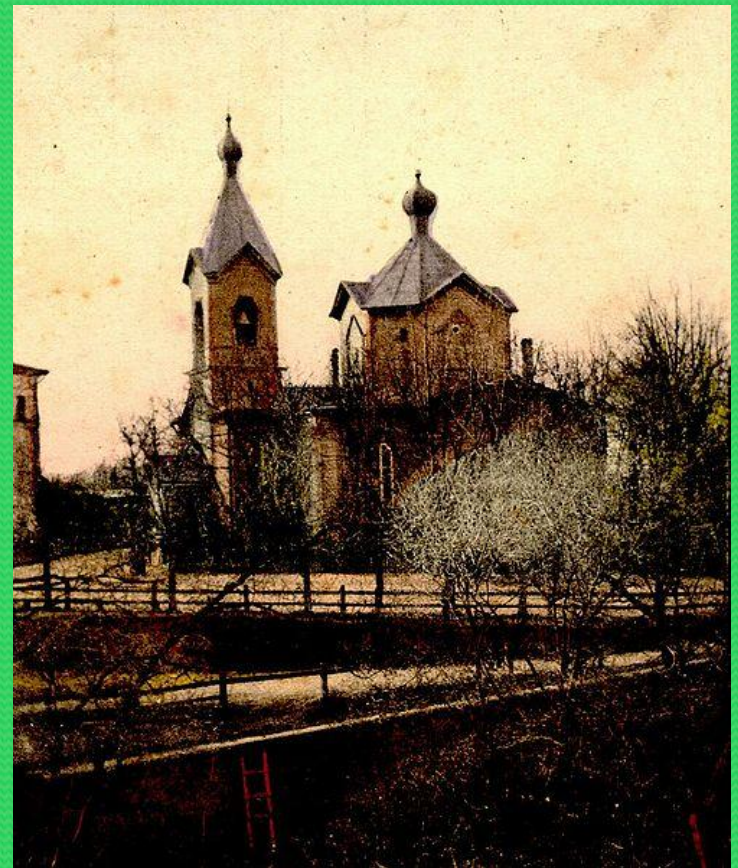
Герцог Георгий Георгиевич Мекленбург-Стрелицкий (1859-1909) – ближайший родственник семьи Романовых, последний владелец Ораниенбаумских дворцов и земель до революции 1917 года. Герцог великолепно владел виолончелью и фортепиано, был страстным коллекционером. В поездках за границей Мекленбург-Стрелицкий приобретал не издававшиеся в России музыкальные произведения и редкие музыкальные инструменты. В 1896 основал струнный квартет камерной музыки, получивший название «Квартет Мекленбургского». Оставаясь немецким подданным, герцог находился на русской военной службе, проживал большую часть времени в России. Герцоги Мекленбург-Стрелицкие были учредителями, покровителями и попечителями многих учреждений и организаций в Петербурге и в Ораниенбауме.

5 декабря 1909 года, в год своего пятидесятилетия герцог неожиданно скончался. В лютеранской церкви Ораниенбаума состоялось отпевание. Местом упокоения герцога стал любимый дворцовый парк. Над его могилой был установлен строгий черный мраморный крест. На плите высечена надпись: «Здесь лежит глубоко почитаемый муж и отец и замечательный гражданин Ораниенбаума». В 1913 году рядом с ним была похоронена его дочь Наталья. После революции могила была разорена, плита с надписью исчезла. В настоящее время на месте утраченного надгробия дирекцией музея-заповедника водружен большой валун.



# Собор Архангела Михаила

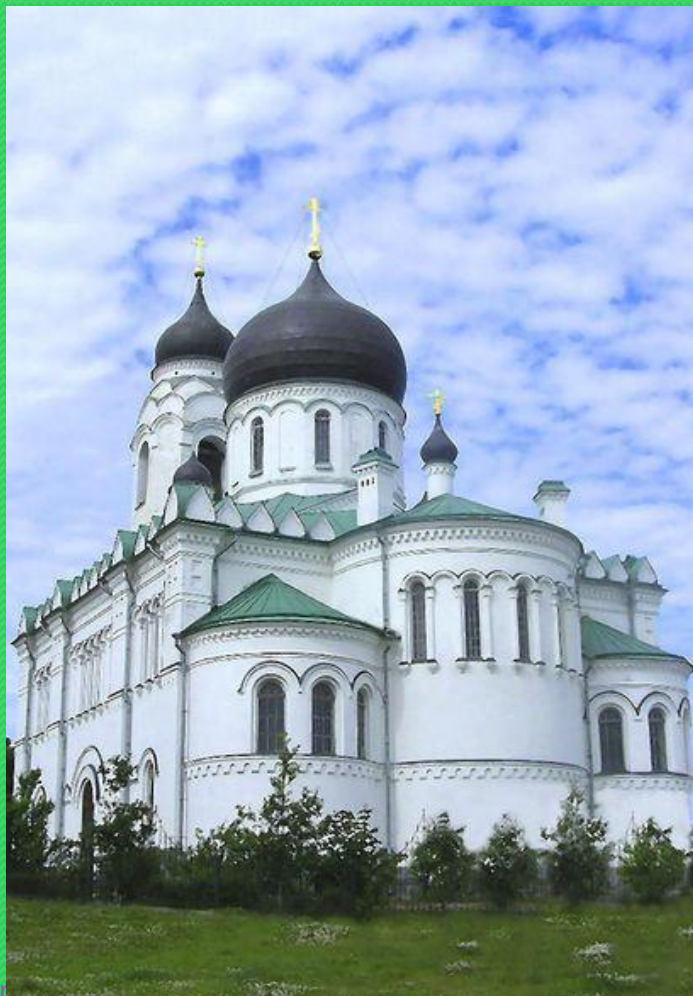
В 1865 году по инициативе протоиерея Г. М. Любимова была заложена деревянная церковь на каменном фундаменте с деревянной колокольней. Храм строился по проекту архитектора Г. А. Прейса на пожертвования частных лиц. Церковь строилась в память о владельце Ораниенбаума великом князе Михаиле Павловиче. В 1905 году к собору было решено пристроить каменную трехъярусную каменную колокольню, строительство которой, по проекту архитектора Н. А. Фролова, было закончено в 1907 году. Однако колокольня сильно диссонировала с деревянным храмом, в связи с чем было принято решение возводить новый каменный собор.





19 октября (1 ноября) 1909 года церковно-приходское попечительство направило просьбу разрешить сбор пожертвований на каменный храм. Проект храма, составленный архитектором Петергофского дворцового управления А. К. Миняевым, был одобрен 7 (20) мая 1911 года Академией художеств. Закладка храма состоялась 21 августа (3 сентября) 1911 года. Строительство было приурочено к 300-летию Дома Романовых. 30 января (12 февраля) 1914 года собор был освящён митрополитом Санкт-Петербургским и Ладужским Владимиром (Богоявленским).





**Собор построен в неорусском стиле. Каменное здание храма увенчано большим куполом, его стены, прорезаны узкими окнами. Высота собора составляет 36,5 метров, длина — около 37 метров. В храме два боковых придела: святителя Николая Чудотворца и Казанской иконы Божией Матери.**

С 1908 года и вплоть до своего ареста 28 сентября 1930 года настоятелем собора являлся протоиерей (будущий священномученик) Иоанн Разумихин, расстрелянный в апреле 1931 года.

В 1932 году храм был закрыт, местонахождение его внутреннего убранства неизвестно. В здании находился склад.

В 1988 вновь передан Русской православной церкви. В октябре этого же года в соборе был отслужен первый молебен по случаю восстановительных работ. Храм был отреставрирован и вновь открыт в 1992 году.



# Церковь Пресвятой Живоначальной Троицы

Деревянная кладбищенская церковь, освящённая во имя Пресвятой Троицы была построена в 1757 году и находилась в глубине кладбища. Церковь была маловместительна и со временем обветшала и потому в Троицкой слободе у входа на кладбище в 1903 - 1904 годах по проекту архитектора И.П. Горленского была построена новая каменная церковь. Здание храма построено в стиле базилики, что достаточно редко встречается в православной архитектуре. Храм был трёхпрядельный. Главный престол был освящён во имя Пресвятой Троицы, боковые пределы - во имя равноапостольного князя Владимира и во имя святого благоверного князя Александра Невского





**Церковь была закрыта в 1939 году. В советское время храм был частично перестроен, затем частично разрушен. Практически без кровли и без окон здание церкви возвращено православным 8 ноября 1994 года. Сейчас Троицкая церковь приписана к Архангельскому собору, однако достаточных средств для её восстановления не имеется. Церковь Пресвятой Троицы и богадельня при ней являются объектом исторического и культурного наследия федерального значения.**

# Офицерская стрелковая школа



**ОСШ— военно-учебное заведение русской императорской армии, предназначенное для повышения квалификации пехотных офицеров и подготовки их к занятию строевых командных должностей. Школа размещалась в Ораниенбауме, в здании бывшего сухопутного госпиталя на Елизаветинской улице. В неё принимали капитанов пехоты не старше 45 лет, имевших ценз командования ротой не менее 2 лет и готовившихся к занятию штаб-офицерских должностей (командиров батальонов).**



**Школа имела свою оружейную мастерскую, баллистический кабинет, музей оружия, фехтовально-гимнастический зал, тир для стрельбы на большую дальность и образцовый ружейный полигон. При Офицерской стрелковой школе существовал пулемётный отдел, который во время Первой мировой войны выполнял функцию армейского пулемётного центра и выпустил сотни пулемётных команд Кольта. 5 июля 1917 года Временное правительство постановило расформировать воинские части, принявшие участие в июльских демонстрациях в Петрограде. 21 ноября 1918 года на базе Офицерской стрелковой школы была создана Высшая стрелковая школа командного состава РККА**

В оружейной мастерской и на оружейном полигоне при  
Офицерской стрелковой школе создавались и  
испытывались образцы стрелкового оружия. В 1859 году в  
Офицерской Стрелковой Школе были испытаны  
револьверы систем Лефоше, Кольта, Адамса, Флобера,  
Лепажя, Гулье-Бланшара и Пидо-Кордые. В 1891 году  
проведены испытания винтовки системы С. И. Мосина.  
Накануне Первой мировой войны были испытаны  
бронированные ранцы системы Франковского, выявившие  
их неудобство и ненадежность.

В начале Первой мировой войны проходили испытания  
автоматы и автоматические винтовки системы Федорова,  
после чего специально подготовленная рота 189-го  
Измаильского полка в декабре 1916 года была вооружена  
ими и отправлена на фронт.

В оружейных мастерских при школе служили и работали  
выдающиеся российские и советские оружейники  
Ф. В. Токарев и В. А. Дегтярёв. В разное время школу  
посещали иностранные оружейники: Браунинг, Мадсен и  
Шварцлозе.

# Церковь Святого Спиридона Тримифунтского Офицерской Стрелковой Школы

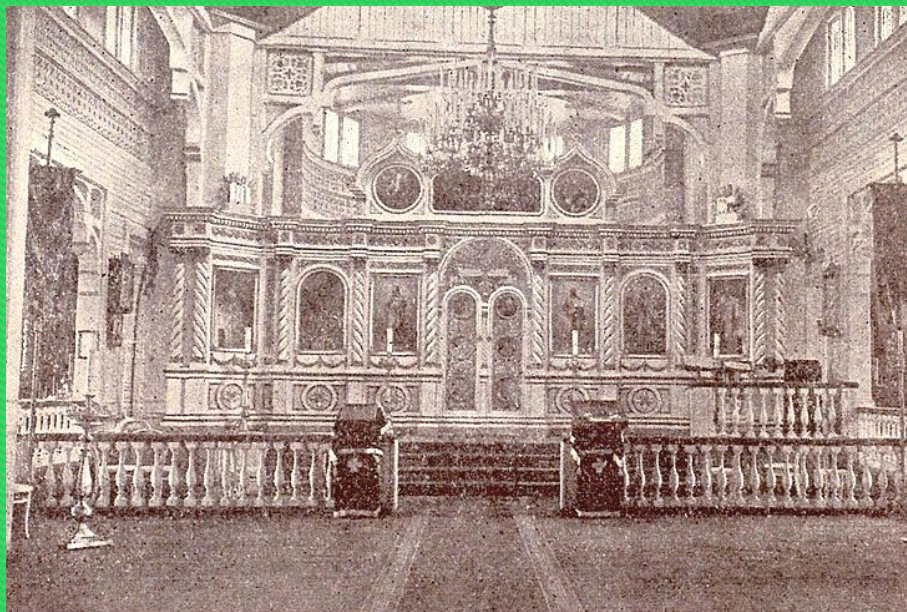


Святой Спиридон – святитель, чудотворец, епископ Тримифунтский, был святым покровителем лейб-гвардии Волынского полка, квартировавшегося в Ораниенбауме. Первый храм, посвященный святому Спиридону Тримифунтскому, был заложен в Ораниенбауме в 1838 году по инициативе великой княгини Елены Павловны и великого князя Михаила Павловича. Из средств казны был построен деревянный храм по проекту архитектора А.П. Мельникова. В нем и разместилась походная церковь Св. Спиридона Волынского полка.





**В 1895 году в связи с обветшанием и недостаточной вместительностью храма, было принято решение о постройке нового здания. Первый храм был полностью разобран, а на его месте по проекту военного инженера В.И. Щеголова был возведен новый одноименный храм. К тому времени церковь относилась к Офицерской стрелковой школе, созданной в 1883 году. При храме был построен дом для священника.**



**Внутри потолок и стены храма были оформлены резьбой и окрашены масляной бледно-розовой краской. В парусах купола были помещены иконы евангелистов. В куполе храма, над иконостасом, находилась большая икона Рождества Христова. Иконостас был двухъярусным, белого цвета с вызолоченной резьбой. В боковых вратах иконостаса находились иконы святых архидиаконов Стефана и Филиппа. Храмовая икона святителя Спиридона и образ святителя Николая Чудотворца были взяты из прежнего иконостаса.**

К числу особых достопримечательностей храма относились:

Шесть ротных образов, переданных из упразднённого Образцового полка, в серебряных ценных ризах в киотах красного дерева, украшенных вызолоченной резьбой.

Старинная икона Божией Матери «Живоносный источник» в серебряном окладе, поднесённая в дар храму А. П. Таборской, до этого на протяжении 250-ти лет находившаяся в их семействе и прославленная многочисленными исцелениями.

Кроме того в храме хранились:

Знамя Образцового полка, присвоенное Офицерской стрелковой школе и выносившееся на все церковные парады;

Грамота на пожалование этого знамени за подписью императора Николая I.

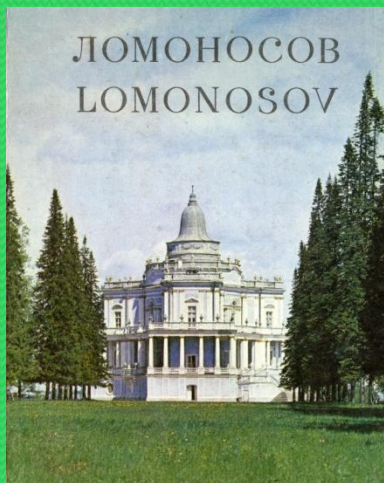
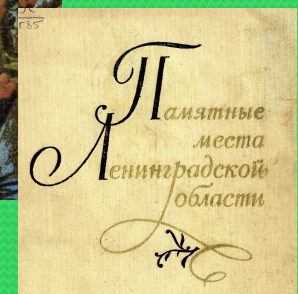
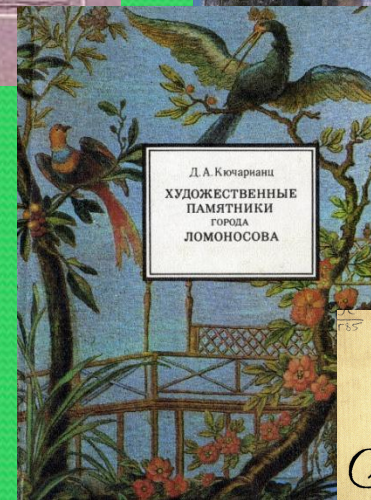
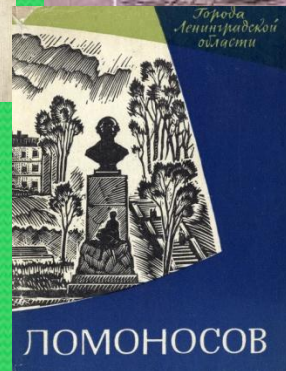
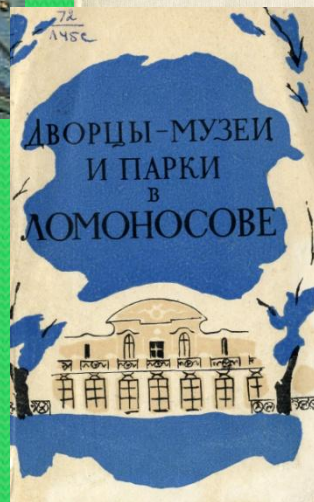
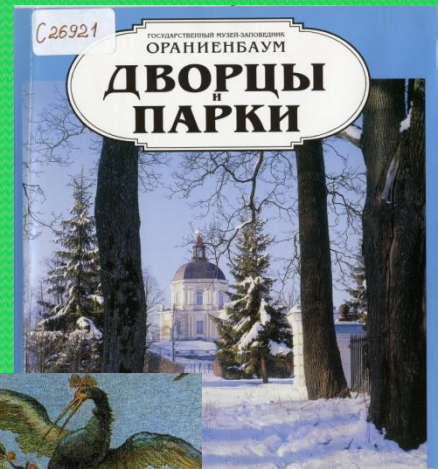
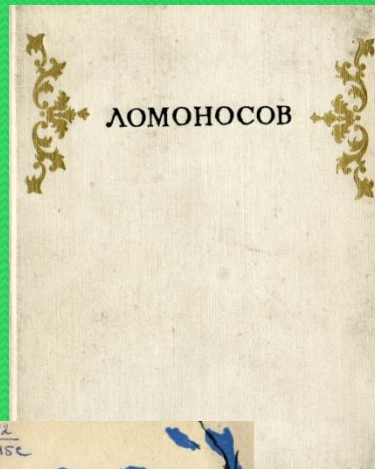
Грамота на пожалование серебряного рожка за в Русско-турецкую войну 1877—1878 годов.

После 1917 года храм был приписан к Михайловскому собору Ораниенбаума, а с 9 сентября 1921 года — к бывшей дворцовой Пантелеймоновской церкви. В 1930 году церковь была закрыта, обезглавлена и в течение многих десятилетий использовалась не по назначению.

Со 2 апреля 2002 года в ней возобновились богослужения. В марте 2008 года из-за полного обветшания храм был полностью разобран с целью последующего восстановления в прежнем виде.



**Оборона Ораниенбаумского плацдарма в 1941-1944 стала примером массового героизма, воины и жители города показали нестигаемую стойкость и отвагу. Красная слобода стала местом захоронения более 5000 защитников и жителей Ораниенбаума погибших в бою и умерших во время блокады. Братское захоронение неподалеку от Свято-Троицкого кладбища и Троицкой церкви, получило название «Малая Пискаревка».**



[www.oranienbaum.org](http://www.oranienbaum.org) ;  
[www.spb-guide.ru/foto\\_5501.htm](http://www.spb-guide.ru/foto_5501.htm) ;  
[ru.wikipedia.org/wiki/Собор\\_Архангела\\_Михаила](http://ru.wikipedia.org/wiki/Собор_Архангела_Михаила) ;  
[www.petroraion.ru/oranienbaum/](http://www.petroraion.ru/oranienbaum/) ;  
[palmernw.ru/lom\\_troick/lomon\\_troick.html](http://palmernw.ru/lom_troick/lomon_troick.html)