

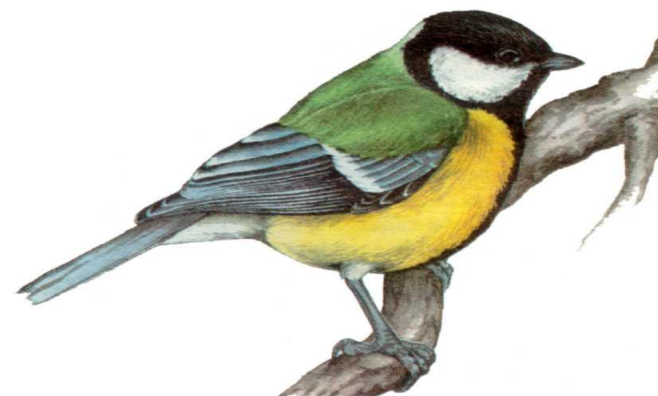
Государственное бюджетное
образовательное учреждение
детский сад комбинированного вида
№ 2483

Паспо рт



Автор-составитель:
Старший воспитатель Давыдова Инна
Сергеевна

БОЛЬШАЯ



Большая синица - самая крупная синица нашей страны; размером она примерно с воробья и имеет довольно яркое оперение. Голова, горло, полоса вдоль груди и подхвостье черные, крылья и хвост голубоватые, спинка желто-зеленая или голубовато-серая, брюшко чаще желтое, а щеки и пятно на затылке белые. Большая синица широко распространена в смешанных и лиственных лесах, парках и садах. Отличается чрезвычайной подвижностью и ловкостью. Эта синица - птица оседлая, кочует лишь местами.

ДЛИННОХВОСТА Я

СИНИЦА



Длиннохвостая синица - одна из мелких толстоклювых синиц, весит 8-9 г. Оперение ее очень пушистое, издали птичка кажется шариком с длинным хвостом. Напоминает она разливательную ложку, поэтому народное название этой синички - ополовник. В ее окраске сочетается белый цвет (голова, шея, нижняя часть тела), черный (спина и крылья) и розовато-белый (бока и крылья). Птица оседлая, местами кочует. Живет в лиственных и смешанных лесах.

МОСКОВКА



Московка - самая маленькая синица, весит всего лишь 9 грамм. Головка черная с белыми щечками; верх голубовато-серый. На крыле хорошо видны белые пятна. На горле большое черное пятно. Низ синевато-серый с бурым налетом. Московка предпочитает жить в еловых лесах. В южных местах оседлая или частично кочующая птица, а в северных - перелетная.

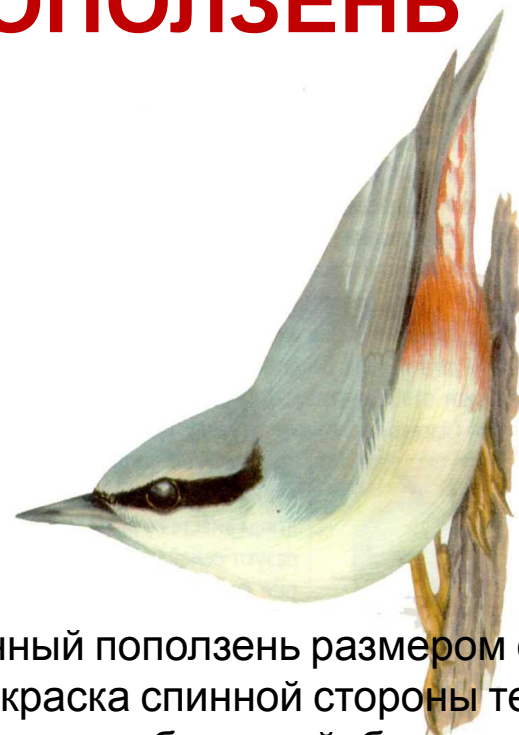
ЧИЖ



Чиж размером несколько меньше воробья. Общая окраска оперения зеленовато-желтая, сверху темная, а снизу светлая; по всему телу много пестрин. У самца черные «шапочка» и подбородок. Оперение самки серовато-бурое с темными пестринами. Клюв короткий конической формы. Обитает в еловых лесах с примесью березы, ольхи и других лиственных деревьев. Во время полета издает призывный крик, звучащий примерно так «чи-жик, чи-жик».

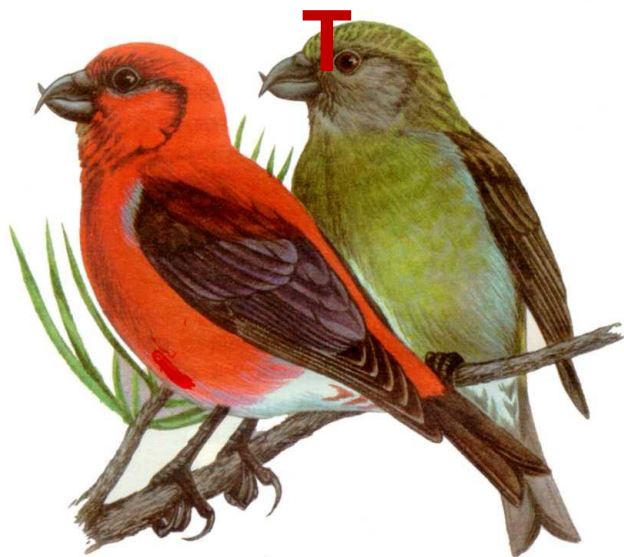
Это кочующая и частично перелетная

ОБЫКНОВЕННЫЙ ПОПОЛЗЕНЬ



Обыкновенный поползень размером с воробья. Окраска спинной стороны тела голубовато-серая, брюшной - белая с примесью рыжеватых тонов. От клюва к затылку проходит черная полоса. На хвосте есть белые пятна. Живет в хвойных и смешанных лесах. Это единственная птица, способная передвигаться по стволу вниз головой. Птица оседлая и частично кочующая.

КЛЁС



Клест-еловик величиной немногим больше воробья. В оперении самца преобладают коричнево-красные тона, а у самки - зеленый цвет. Молодые птицы зеленовато-серые. Клюв у клеста перекрещенный. Ноги сильные с цепкими когтями. Обитает в хвойных и смешанных лесах, предпочитая еловые. Особенность клеста в том, что он выводит птенцов не только весной, но и зимой.

Ведет кочующий образ жизни.

СНЕГИР



Снегирь размером немногим больше воробья. Окраска оперения очень красивая. Нижняя часть тела самцов кирпично-розовая, спина - пепельно-серая; верх головы, крылья и хвост блестяще-черный. У самок красный цвет замещен буровато-серым. Снегирь- обитатель таежных лесов, но во время гнездовой иногда встречается в смешанных лесах. Зимой снегирь кочует, однако часть птиц остается на местах гнездовой. В начале зимы снегيري в большом количестве появляются в центральных областях нашей страны, в ее городах и селах.

ИВОЛГ



Иволга - одна из красивейших лесных птиц, размером несколько крупнее скворца. Оперение самца ярко-жел-тое, крылья и хвост - черные. Самка окрашена более тускло - сверху она зеленовато-серая, а низ ее желтова-то-белый, с редкими продольными бурыми пестринами. Ее прение напоминает звук флейты. Иволга обитает в широколиственных и смешанных лесах, рощах, парках, везде очень скрытна, держится в густой кроне деревьев. Птица перелетная.

ОБЫКНОВЕННЫ Й



У обыкновенного скворца оперение плотное, черное с фиолетовым оттенком и многочисленным беловатым крапом. Ноги буроватые, клюв черный. По земле передвигается шагами, а не прыгает. Обыкновенный скворец - птица перелетная, однако в теплые зимы остается зи-мовать в местах гнездования. Лесная птица, хотя часто гнездится в искусственных дуплянках на окраине городов и сельских местностей. Его считают одним из первых вестников весны. Уже в марте можно услышать резкий скрипящий крик скворцов, их песню, состоящую из подражаний различным звукам и голосам других птиц.

ОБЫКНОВЕННЫЙ И СВИРЕСТЕЛЬ



Обыкновенный свиристель размером со скворца .

Общий тон окраски оперения пепельно-серый с красновато-бурым оттенком, более темным на верхней стороне тела. Перья на голове удлинены и образуют хохолок, который птица то опускает и прижимает к затылку, то поднимает. Лоб коричнево-бурый, а на щеках широкие черные полосы. Крылья и хвост черные, с ярко-желтыми полосами. Самки окрашены более тускло.

Обыкновенный свиристель обитает в хвойных и смешанных лесах.

ДРОЗД РЯБИННИК



Дрозд рябинник - один из крупных дроздов.

Он отличается от других видов окраскою оперения:

спина у него темно-серая, а нижняя часть тела пестрая; пестрины сосредоточены преимущественно на груди и боках.

Самка несколько меньше по размеру и имеет более тусклую окраску оперения.

Принадлежит к группе перелетных

ТЕТЕРЕ В



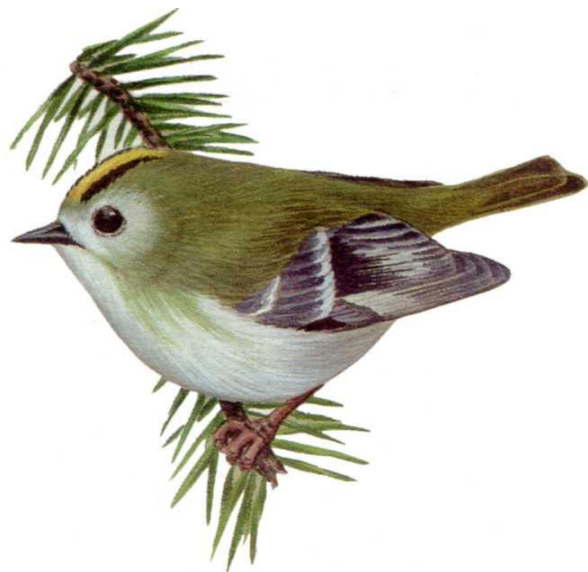
Довольно крупная птица, величиной с домашнюю курицу (масса самца - до 1,5 кг, самки - до 900 г).
Оперение самца черное, крайние перья хвоста лирообразно загнутые.
Над глазом ярко-красная бровь.
Тетерка буровато-рыжая с черным рисунком (рябью).
Обитает в смешанных и хвойных лесах с вырубками и полянами.

РЯБЧИК



Размером примерно с ворону.
Свое название получил благодаря рябой окраске.
Она у него серая с поперечными черточками. У самца черное пятно на горле и хорошо выраженный хохолок.
Крылья короткие и тупые. Взлетает рябчик с шумом, летает на небольшие расстояния.
Держатся рябчики всегда парами в еловых и смешанных лесах. Птица оседлая, но местами совершает короткие кормовые кочевки.

ЖЕЛТОВАТЫЙ КОРОЛЁК



Желтоголовый корольек - самая маленькая птица наших лесов. Внешний вид королька настолько характерен, что узнать его в природе несложно. На верхней части головки самки широкая желтая, а у самца оранжево-желтая полоса. Спина имеет зеленовато-оливковый цвет, а брюшко - серовато-бурый. На крыльях хорошо заметны беловатые поперечные полосы. Желтоголовый корольек широко распространен на земном шаре; он населяет хвойные и смешанные леса Европы, Азии и Северной Америки. Эта птица оседлая.

МУХОЛОВКА-ПЕСТРУШКА



Мухоловка-пеструшка несколько меньше воробья. Окраска оперения у самца контрастная, черно-белая. Спинная сторона тела черная, на лбу белое пятно, хвост буровато-черный с белой каемкой по краям. Брюшная сторона белая. Крыло темно-бурое с большим белым пятном. Самка окрашена более тускло: черные тона в оперении замещены серовато-бурыми. Живет в высокоствольных смешанных и лиственных лесах, парках и садах.

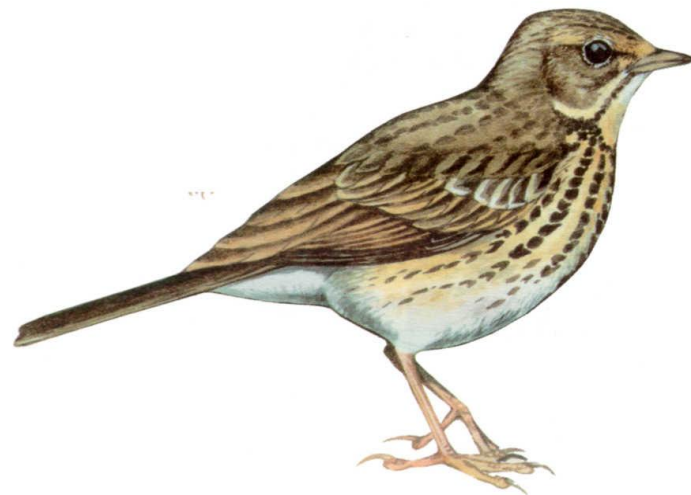
ЗЯБЛИК



Зяблик - одна из широко распространенных в нашей стране птиц. У самца оперение спинки серо-бурого цвета, надхвостье зеленоватое; низ и щеки - темно-коричневые; голова и клюв - голубовато-серые. На лбу есть черное пятно, а на крыле оно белое. В окраске оперения самки преобладают серовато-бурые тона.

Обитает в разнообразных лесах, нередко поселяется в парках, городских скверах.

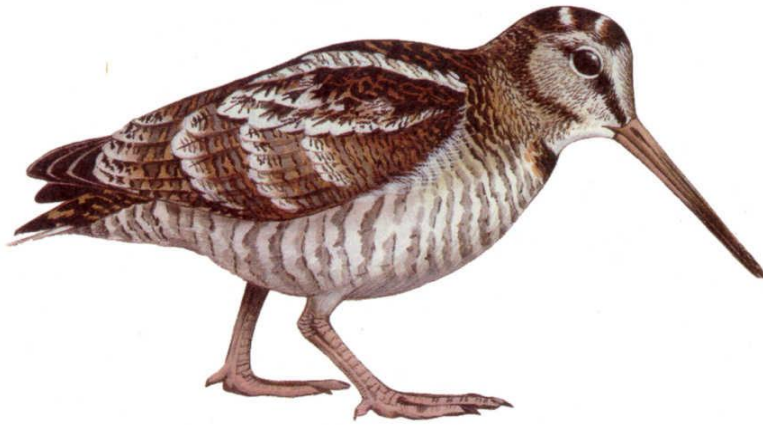
ЛЕСНОЙ КОНЁК



Лесной конек размером с воробья. Верхняя часть тела у обоих полов одинаковая, песочно-бурого цвета с черными продольными пестринами. На нижней части тела, груди есть широкие черные пестрины; хвост темно-бурый, лишь его крайние перья имеют белые пятна. Клюв у этой птицы тонкий, на конце заостренный, ноги тоже тонкие, хорошо приспособленные к беганию по земле. Птица перелетная.

Лесной конек обитает в лиственных и смешанных лесах, везде предпочитает разреженные участки, опушки, вырубki, лесные поляны. На гнездовье прилетает в конце весны и сразу дает о себе знать пением. Во время пения самцы взлетают в воздух и, описав крутую дугу, снова садятся на куст, дерево, или землю.

ВАЛЬДШНЕ



Лесной кулик, размером с голубя. У него очень длинный клюв, относительно крупные глаза смещены к затылку. Оперение верха рыжевато-ржавое с темными и светлыми пестринами, низ серый с поперечным рисунком. Населяет густые, смешанные и лиственные леса с кустарниковым подседом, вблизи болот, ручьев. Птица перелетная. В среднюю полосу России вальдшнеп прилетает в начале весны и поселяется в сырых местах смешанного и лиственного леса с густым подростом. Привлекает внимание своим токовым полетом, называемым «тягой».

БОЛЬШОЙ ПЕСТРЫЙ ДЯТЕЛ



Большой пестрый дятел отличается от других пестрой окраской оперения. Верхняя часть тела черная, а низ белый с охристым оттенком. Темя и затылок у самок черные, а у самцов на затылке красное пятно. На крыльях много белых пятен. Птица оседлая, а местами кочующая.

Большой пестрый дятел населяет различные типы леса, предпочитая хвойные и смешанные леса. Обычен в парках и садах. Ранней весной у этого дятла отмечаются первые токовые явления: чаще раздаются «барабанные» трели - удары клювом по сухому сучку. Весной большой пестрый дятел пьет сок березы, продалбливая маленькие дырочки в коре и располагая их кольцами. Поэтому справедливо говорят, что дятел «копыцет» березу.

КУКУШКА



Обыкновенная кукушка размером с галку. У нее длинный хвост и заостренные крылья. У самца спина темно-серая, а низ белый с поперечными полосами; на хвосте белые пятна. Окраска оперения самки рыжеватобурая. Во время кукования самцы принимают своеобразную позу: крылья опускают несколько вниз, а хвост поднимают кверху. Обитает в смешанных и лиственных лесах, лесостепи и даже степи. Не вьет гнезда, не насиживает яиц и не выкармливает своих птенцов. За нее это делают другие, в основном мелкие певчие птицы. Поэтому у кукушки одна забота - найти гнезда этих птиц и отложить в них свое яйцо. В этом ей помогает самец, который своим обликом походит на хищную птицу ястреба-перепелятника.

ЖЕЛНА, ЧЕРНЫЙ Д



Желна, или черный дятел - самый крупный дятел, размером примерно с ворону. Окрашен в однообразный черный цвет. У самца на голове темно-красная шапочка, у самки красный только затылок. Молодые птицы окрашены тускло с буроватым оттенком. Клюв у этого дятла большой, долотовидный, желто-серого цвета. Черный дятел предпочитает обитать в старых высокоствольных смешанных лесах, часто придерживается ельников и сосновых боров.

ОРЁЛ- БЕРКУ Т



Орел-беркут очень крупная лесная птица, размах крыльев 2 м, а масса тела от 2,5 до 4кг. Окраска птицы темно-коричневая, голова и шея светлее, на затылке золотисто-желтые перья, низ - светло коричневый, а хвост с черноватой вершиной. Ноги оперены до самых пальцев; на заднем пальце огромный острый коготь, длиной 5 см. Маховые перья в полете расставлены как пальцы. живет в глухих участках высокоствольного леса, вблизи открытых пространств, необходимых для охоты.

СОКОЛ-



Сокол-сапсан размером с грача, верх его темный, а низ светлый с тонким поперечным слегка волнистым рисунком, хорошо заметным на боках и подхвостье. На груди каплевидные пестрины. От глаза книзу идет темно-бурая полоса. Лапы ярко-желтые. В полете видны длинные острые крылья и сравнительно короткий узкий хвост. Поселяется в густых малодоступных местах леса, но всегда вблизи от больших открытых пространств, так как способ его охоты требует простора. Охотится этот сокол за птицей, которую бьет на лету. Сокол-сапсан везде очень редок, поэтому он подлежит всемерной охране как памятник природы, как воплощение силы, смелости и красоты.

ВОРОБЬИНЫЙ



Воробьиный сычик - самая маленькая сова, живущая в нашей стране. Размах ее крыльев 40 см, а масса около 60-80 г. На круглой голове «ушек» нет. Во время полета видны широкие крылья и довольно короткий хвост. Окраска верхней стороны тела темно-бурая с мелкими белыми пятнами. Низ тела белый с бурыми продольными пестринами. Обитает в высокоствольных хвойных лесах, охотно селится в глухом ельнике. Способы охоты у этих птиц своеобразны: они поджидают жертву, сидя на присаде, и в случае ее появления ловко бросаются на нее и быстро настигают. Еще одна характерная особенность - зимой он делает кормовые запасы, помещая их в дупло.

ФИЛИН



Одна из крупных сов; размах крыльев этой птицы 1,5 м, масса 2-3 кг. Большая голова филина снабжена ушами и торчащими пучками перьев. Оранжево-красные глаза направлены вперед и способны видеть в темноте. Окраска оперения спины темно-бурая с темными полосами; грудь и брюхо рыжие с продольными пестринами. Полет бесшумный благодаря рыхлому и мягкому оперению. Обитает филин в старых высокоствольных лесах, вблизи болот, оврагов. Его присутствие можно обнаружить по своеобразному крику, прерываемому диким хохотом. Филины, как все совы, активны в сумерки и ночью. В это время они охотятся на мелких птиц и зверей.

ЯСТРЕБ-ТЕТЕРЯВЯТНИК



Ястреб-тетеревятник - лесная хищная птица. размером более вороны, самки крупнее самцов. В окраске взрослых преобладают серые тона с темными поперечными полосами. У самца спина серовато-бурая, а брюхо бело-ватое с бурыми поперечными полосами; хвост бурый с темными поперечными полосами. Самка окрашена несколько темнее. Молодые птицы сверху бурые, а снизу рыжевато-охристые с темными продольными пятнами. Гнездится на деревьях в хвойных, лиственных и смешанных лесах. Тетеревятник ловит не только мелких животных (дроздов, дятлов, соек), но и крупных уток, тетеревов, зайцев, домашних кур.

ПЕВЧИЙ ДРОЗД



Певчий дрозд размером несколько больше скворца.

Оперение пестрое: верх буровато-серый, а низ - желтовато-бурый с темными пятнами; перья под крылом желтовато-охристые. Молодые окрашены тоже пестро, верх у них в светлых ржавых пятнах.

Живет в смешанных и лиственных лесах

Принадлежит к группе перелетных птиц.

СОЛОВЕЙ ОБЫКНОВЕННЫ Й



Обыкновенный соловей - небольшая, немногим более воробья, птичка. Окраска ее невзрачная: спина, крылья и хвост буровато-серые, низ оперения - белесый с легким серовато-охристым оттенком, клюв и ноги бурые.

Соловей обитает в густых тенистых кустарниках лиственного и смешанного леса, в парках недалеко от воды или в сырых местах. Эта птица осторожная, пугливая. Известна своим мелодичным пением.

Обыкновенный соловей - птица перелетная, зимует на юге Восточной Африки.