

ПОКОРМИТЕ ПТИЦ!

A fluffy chick with a black cap is perched on a snow-covered branch. The background is a soft-focus winter scene with snow and bare branches.

Покормите птиц зимой.
Пусть со всех концов
К вам слетятся, как домой,
Стайки на крыльцо.


Не богаты их корма.
Горсть зерна нужна,
Горсть одна —И не страшна
Будет им зима.

Сколько гибнет их — не
счесть,
Видеть тяжело.
А ведь в нашем сердце есть
И для птиц тепло.


Разве можно забывать:
Улететь могли,
А остались зимовать
Заодно с людьми.

Приучите птиц в мороз
К своему окну,
Чтоб без песен не пришлось
Нам встречать весну.

Александр Яшин
1964



Когда Снежная Королева появляется в своих
владениях,
перед зимующими у нас птицами встает два
жизненно важных вопроса:
1) как прокормиться
2) куда спрятаться на ночь от холодов.

A photograph of a winter landscape. In the foreground, several trees are heavily laden with snow, their branches creating a white, intricate pattern. The ground is covered in a smooth layer of snow. In the background, snow-capped mountains rise against a clear, bright blue sky. The overall scene is serene and cold.

Светлая часть суток сокращается, доступной
пищи становится значительно меньше, но
потребность в ней возрастает: увеличиваются
затраты энергии на противостояние организма
низким температурам.

Вот почему наши
синицы, поползни, снегири
становятся зимой такими
прожорливыми - практически весь день
только тем и занимаются, что ищут
пищу.
А хороший слой жира под кожей еще и
образует дополнительную защиту от
морозов.



Поползень



*Длиннохвостая
синица*



Снегири



Зимняя подкормка птиц - уже довольно старая традиция. Первыми инициаторами ее были сами птицы. Они быстро усвоили, что возле человеческих жилищ можно кое-чем разжиться - различные отходы, либо то, что плохо лежит. Зимой даже типично лесные птицы начинают тянуться к человеческому жилищу. Голод - не тетка, и он заставляет на определенное время забыть о естественной осторожности.



Птицы привыкают к людям в комнате, и через несколько дней вы сможете наблюдать за их возней с расстояния всего в несколько сантиметров - через оконное стекло.

Рады полакомиться хлебом также воробьи и голуби.





Зимой возле кормушки вы увидите среди города таких лесных жителей как поползень, дятел.

Поползни и дятлы питаются вместе с синицами, и нередко держатся в общих стаях. Поползни едят все то, что и синицы, а дятлов интересует, прежде всего, вывешенное сало, мясо, кусочки жира.

Устроить кормушку несложно. Можно пристроить для этой цели различные пакеты из-под молока, пластиковые бутылки, банки, авоськи и т.п.





Усложнение конструкции кормушки идет, прежде всего, в направлении защиты пищи от непогоды и конкурентов тех птиц, которых вы хотите подкормить. Для защиты делают различные крышки, боковые стенки.

Если кормушка размещена в городе, важно защитить пищу от голубей, иначе синицам просто ничего не достанется. Для этого ее сооружают закрытой с небольшим входом, куда не могут залезть голуби. Синицы не боятся проникать внутрь и быстро освоят новую столовую. Лучше сделать вход и выход отдельно напротив. Чтобы можно было наблюдать за ними, одну из сторон можно соорудить стеклянной, или вообще пристроить кормушку боком к окну.





Кормушки для синиц можно размещать везде. Они найдут их и в лесу, и в центре города на подоконнике.

К сожалению, зимняя подкормка часто превращается у нас в очередную кампанию. В начале зимы в городских парках появляется множество кормушек. И если в первые месяцы в них еще имеется корм, то в другой половине зимы - самом тяжелом периоде для птиц - значительная часть их висит пустым украшением. Не лучше ли сделать одну кормушку, но чтобы она работала всю зиму? Подкормка должна быть регулярной. Птицы, привыкают к постоянным местам кормежки и посещают их с точностью часов.



Если кормушка устраивается из года в год в одном и том же месте и в ней всегда достаточно корма, зимой возле нее будут держаться десятки и сотни птиц. Зимой стайки синиц широко кочуют в поисках пищи. При этом синицы не только поедают то, что есть в кормушке, но и тщательно осматривают ветки и стволы деревьев, находящиеся поблизости, уничтожая зимующие формы вредителей.



Насколько важна подкормка для самих птиц? Зимние лишения, конечно, не угрожают вымиранию всех синиц или снегирей. Они смогут прокормиться и в природе. Но значительная часть зимующих птиц погибает. Особенно опасны для них обледенение и налипание мокрого снега.



Естественный корм для многих видов становится практически недоступным. А пару дней совсем без корма, да еще в холода, даже для здоровой птицы означают верную гибель, не говоря уже об ослабленной.



Подкармливая птиц, мы не спасаем птиц от полного вымирания, но благодаря нашей помощи до весны их доживет намного больше.



**Не стоит забывать об
эстетической и
моральной стороне.
Какое удовольствие для
любителя природы
наблюдать за птицами
возле кормушки!**

**Помощь птицам в
тяжелую минуту
помогает воспитывать
у людей доброту,
душевную щедрость.**

Чем кормить птиц зимой?



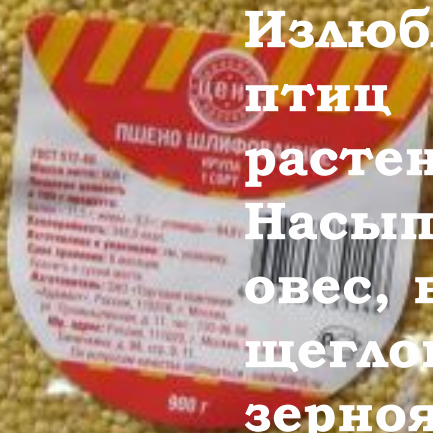
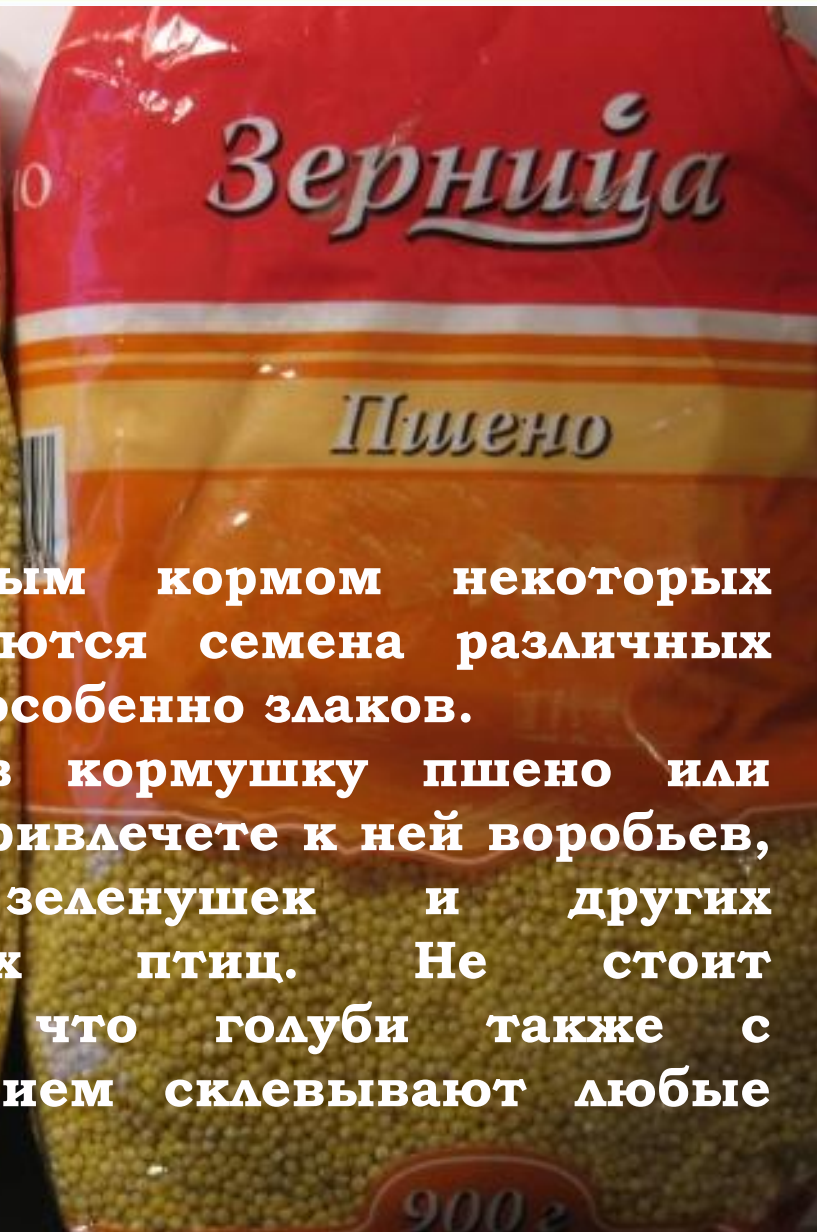
Каждый вид птиц питается определенным типом корма.

От того, что вы насыплете в кормушку, будет зависеть и видовой состав птиц-посетителей.

606062
**Пшено, просо,
овес, пшеница**

Излюбленным кормом некоторых птиц являются семена различных растений, особенно злаков.

Насыпав в кормушку пшено или овес, вы привлечете к ней воробьев, щеглов, зеленушек и других зерноядных птиц. Не стоит забывать, что голуби также с удовольствием склевывают любые зерна.



Семена подсолнечника

Наиболее универсальный корм для зимующих птиц. Его могут поедать как различные зерноядные птицы, так и синицы, поползни, дятлы и т. д.

Большое количество растительных жиров внутри семян подсолнечника делает их важным источником энергии в условиях зимних холодов.

Нельзя использовать для подкормки жареные семена.



Сушеная рябина и боярышник



Ягоды рябины и боярышника привлекают самых красивых зимних обитателей города — снегирей и свиристелей. Плоды нужно заготовить и высушить заранее, с осени



Шишки, орехи

Шишки служат основой зимнего рациона дятлов и клестов. Заготовив с осени шишки, вы можете привлечь на свою кормушку не только дятлов, но и белок.

Сало, мясо



Эти продукты так же можно использовать для зимней подкормки птиц. Их очень любят синицы, поползни и некоторые другие виды птиц.

Но стоит помнить, что птицам можно предлагать только несоленое сало или мясо.

Подкормку из сала или мяса нужно размещать таким образом, чтобы она не досталась воронам, сорокам, галкам, а также кошкам и собакам.



Рецепт
«птичьего
пирога»:

В
растопленный
жир добавить
овсяные
хлопья, пшено,
семечки,
а затем
заморозить.

Анатолий Попо

Чем **НЕЛЬЗЯ** птиц кормить?



Нельзя давать птицам кислые и соленые продукты. Им от них становится плохо, происходит обезвоживание организма, что приводит к смерти.



Нельзя давать ржаной хлеб. Ржаной хлеб закисает в зобу птиц и плохо переваривается.

ДИДАКТИЧЕСКАЯ ИГРА «ПТИЧЬЯ СТОЛОВАЯ»

КТО ПРИЛЕТЕЛ НА КОРМУШКУ?



ЧЕМ ИХ МОЖНО НАКОРМИТЬ? ПРОВЕДИ СТРЕЛКУ

Конструкции кормушек (информация для родителей)



При устройстве кормушек не стоит гоняться за слишком сложными и причудливыми конструкциями.

Лучше сделать несколько более простых и накормить больше птиц.

Важно только, чтобы у них, по возможности, корм был защищен от непогоды и голубей.

Зимой птицам не до роскоши - лишь бы выжить.

Помните, что нельзя давать им соленую пищу и ржаной хлеб!

При создании кормушек любых конструкций важно помнить главные правила:

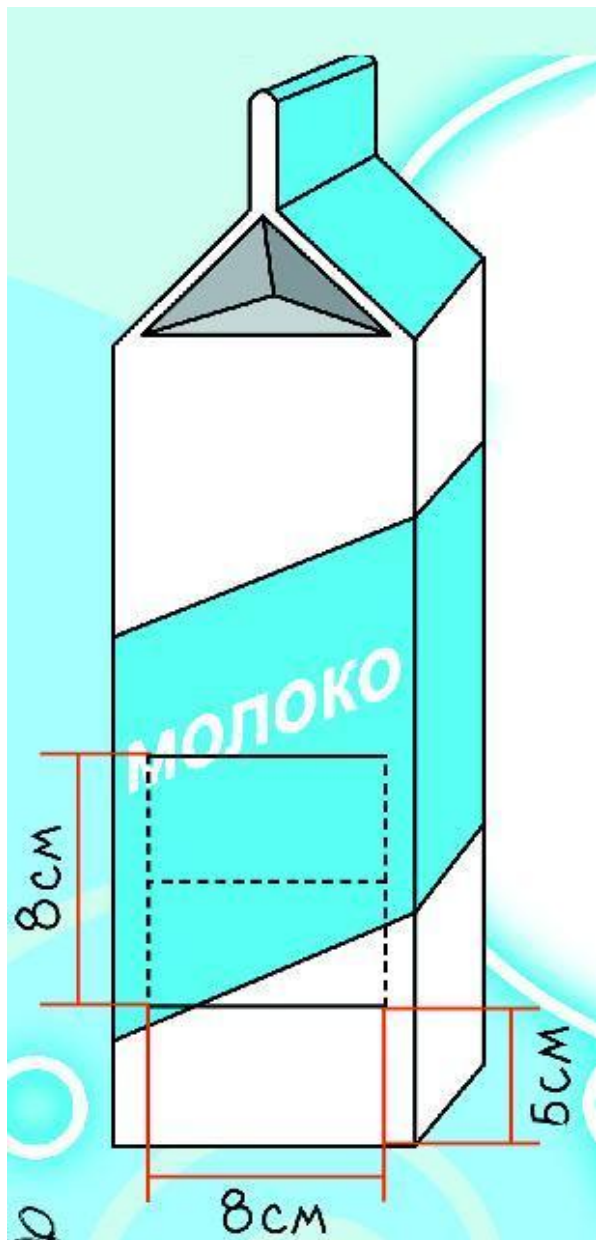


1. У кормушки обязательно должна быть крыша, иначе корм может быть засыпан снегом или залит дождем и стать непригодным для птиц.

2. Отверстие в кормушке должно быть настолько широким, чтобы птица могла спокойно проникнуть внутрь кормушки и покинуть ее.

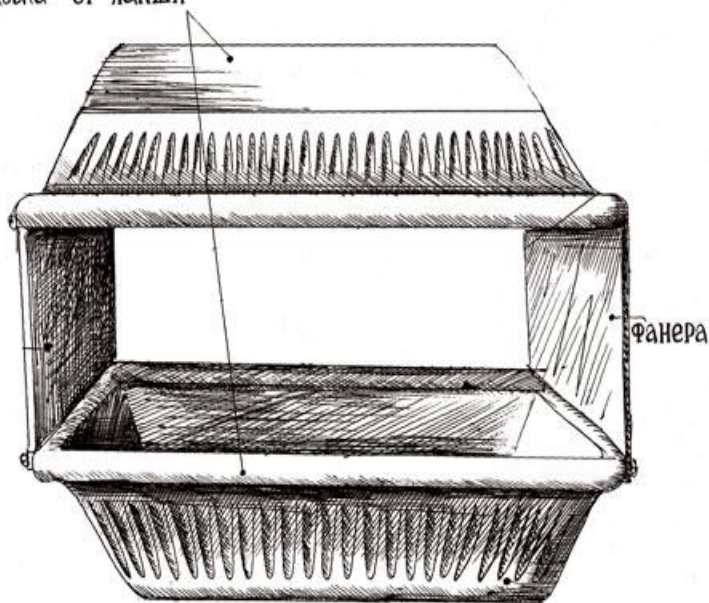


Построить простейшую кормушку можно из любого подручного материала. Она может быть деревянной, пластиковой, металлической и т. д. В дело можно пустить и пустые пластиковые бутылки или коробки, пакеты из под сока или молока, прорезав в них отверстия.

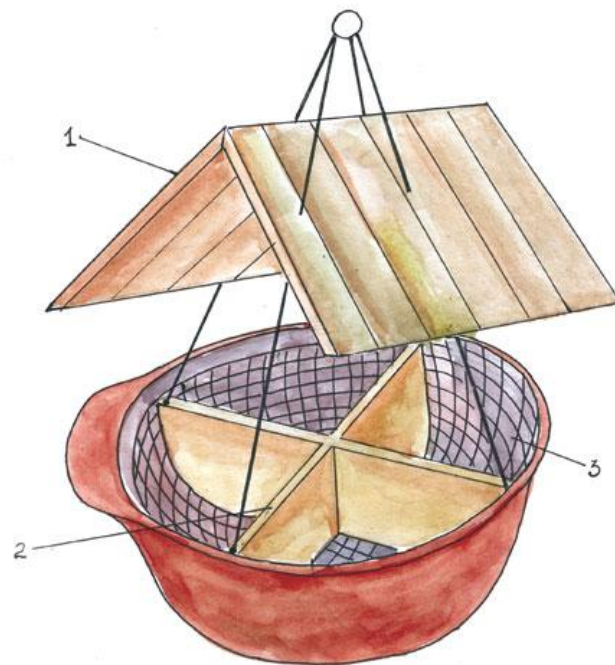


Кормушка из двух пластиковых коробок от лапши быстрого приготовления, соединенных кусочками фанеры.

упаковка от лапши



Даже из старой строительной каски тоже можно сделать превосходную кормушку, если снабдить ее крышей из фанеры. Такую кормушку можно повесить на ветвях деревьев рядом с вашим домом или в парке.



Подвесная кормушка





На кормушках в Елизовском районе
можно встретить таких птиц:



Пухляк



Снегирь



Поползень



*Длиннохвостая
синица*



*Большой
пёстрый
дятел*



Московка



*Серый
сорокопут*



Дубонос



Кедровка



Клесты-еловики



Чечётки



Горный дупель.



Щур



Полевой воробей



Трёхпалый дятел
серпичель



Сибирский горный вьюрок



Домовый воробей



Малый пёстрый дятел

После того, как вы установите кормушки и начнете регулярно подкармливать птиц, наблюдайте за ними.

Запишите, каких птиц вы увидели в своих кормушках, каким видом корма вы их кормили, сколько птиц прилетало и т.д.

Сфотографируйте ваши кормушки и покармливаемых вами птиц.

Принесите или отправьте эту ценную информацию в Кроноцкий заповедник (г.Елизово, ул.Рябикова, 48).

А мы передадим ее в Союз охраны птиц России.



Дубонос

Так вы сможете собрать ценный научный материал!



Алеутские казарки

Возможно, наблюдая за птицами, вы встретите окольцованную птицу. Тогда вам нужно записать точную надпись на кольце, место, где обнаружена птица, дату и обстоятельства находки.

Окольцованные птицы

Для чего кольцуют птиц?



Кольцевание используется для изучения миграций и биологии птиц.

Кольцо – это паспорт птицы, который позволяет установить, где она гнездится, где и как проходят ее перелеты, куда она улетает на зимовку, сколько ей удастся прожить.

Спасибо за понимание
и сотрудничество!



© Шпиленок И.
www.kronoki.ru