

ДЫМКОВСКАЯ ИГРУШКА

Составила воспитатель: Л.Н.Ловягина



История

промысла



pastvu.com/370548 uploaded by Vyatka

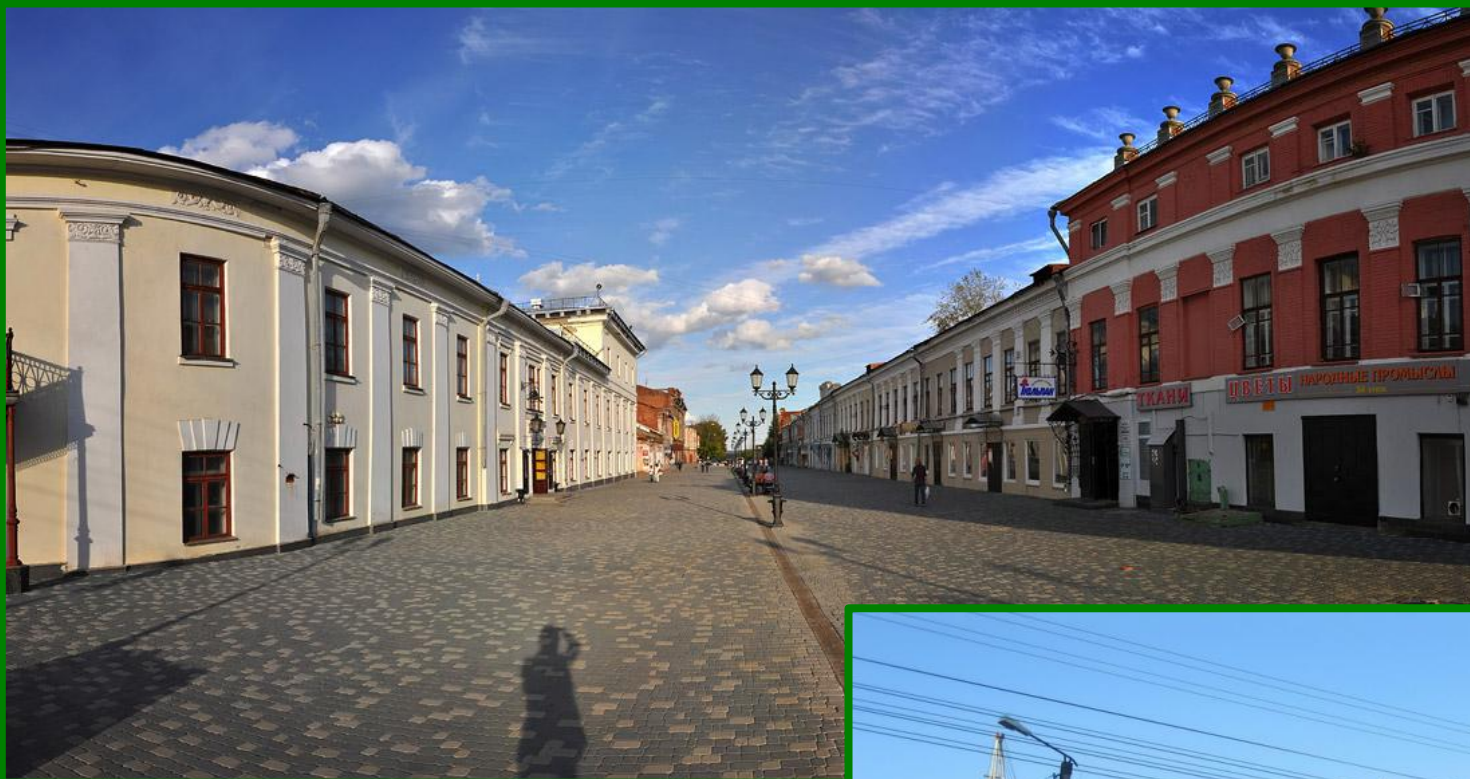


PHISTORY
.INFO



Вятка.—Viatka. № 112.
Общій видъ города.—Vue générale.

Дымковская игрушка – один из старейших художественных промыслов России. Он существует более 400 лет и до сих пор не утратил своей популярности. Наоборот, пользуется неизменным успехом и в нашей стране и далеко за ее пределами. Родиной промысла является город Киров (ранее – Вятка и Хлынов), а точнее Дымковская слобода, ныне вошедшая в состав города.



Современный
Курск



В XV-XVI веках, когда появилась дымковская народная игрушка, языческие представления славян во многом утратили свое значение. Игрушки более раннего периода были предельно просты по форме, потому что определяющим считался их сакральный смысл. С отказом от дохристианских обрядов и ритуалов формы игрушек стали меняться, приобретая изысканность и красоту.



МАРШРУТ

Та дымковская игрушка, которая известна сегодня, отражает русский быт XIX века. Образы барынь и кавалеров, щеголяющих в пышных нарядах, появились в более позднее время. Тем не менее мастера бережно хранят традиции и приемы, сложившиеся в период зарождения этого искусства.

Галерея

Женские образы



Барыни, кормилицы, модницы, водоноски, няньки с младенцами на руках.

Фигурки статичные, с крупными головами, украшенными кокошниками или модными шляпками. Весь внешний вид выражает достоинство и

Галерея

Мужские образы

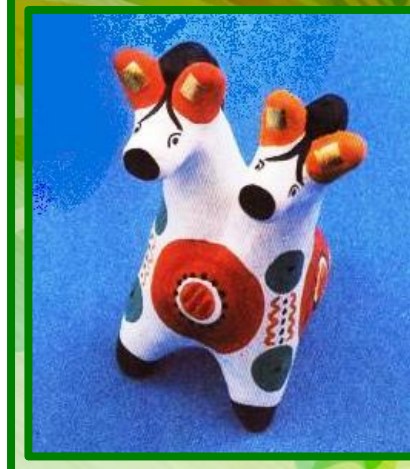
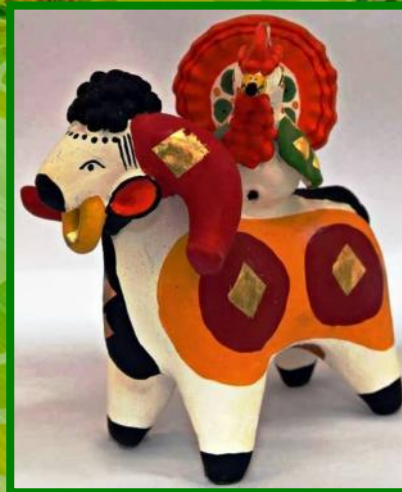
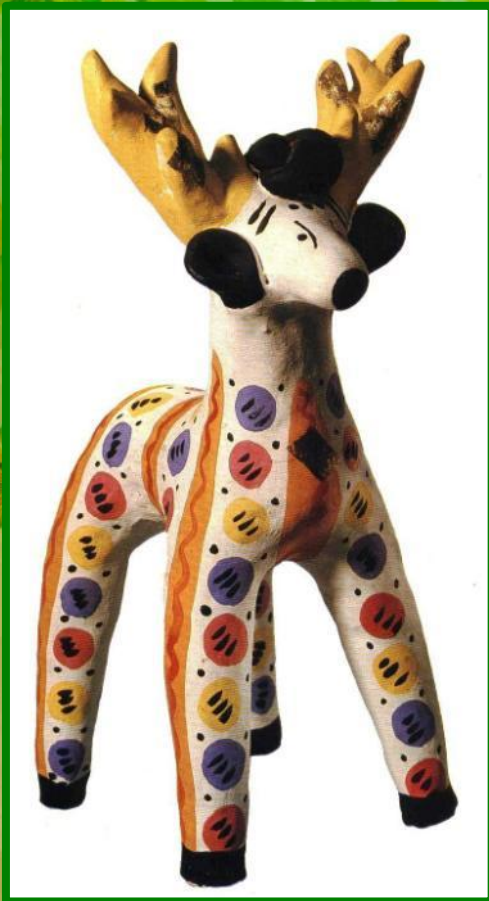


Кавалеры.

Они меньше по размеру и скромнее по внешнему виду, чем женские персонажи. Как правило, изображаются верхом на животных.

Галерея

Животные



Первоначально игрушки имели формы тотемных животных: медведя, барана, оленя, козла. Но со временем в ассортименте появились и домашние питомцев. Все животные имеют вскинутые головы и короткие широко расставленные устойчивые ножки. Часто они изображаются в ироничной форме: в ярких костюмах и с музыкальными инструментами.

Галерея

Птицы

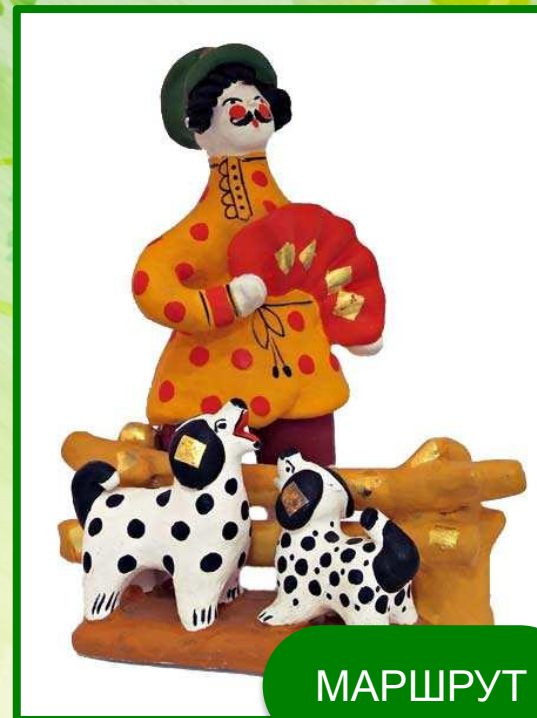
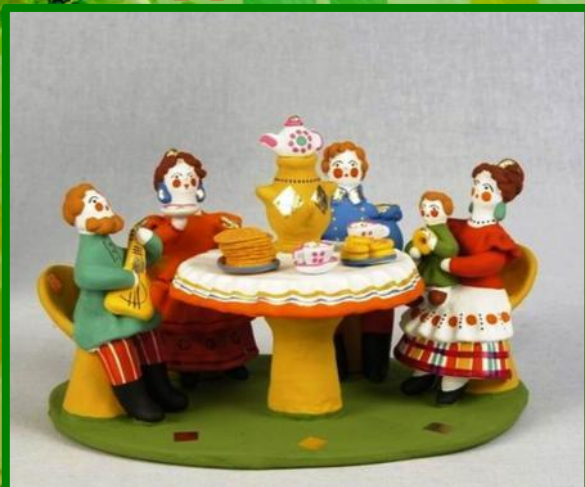


Утки, индюки, петухи.

Индюки и петухи изображаются с фигурными, ярко расписанными хвостами, утки - в оборчатых пышных пелеринах.

Галерея

Композиции



МАРШРУТ

Группы из нескольких фигур, среди которых могут присутствовать и люди, и животные.

Многофигурные композиции очень разнообразны, они изображают быт русских городов и деревень, охоту и прогулки по полям и прелесть русского леса и природы и многое

Технология



Лепка дымковских игрушек

Лепят дымковские игрушки по частям. Сначала из промытой жирной глины, разбавленной песком, катают шарики разных размеров. Затем расплющивают их для получения плоских лепешек, из которых и делается корпус игрушки. К корпусу прикрепляются более мелкие детали (руки, головы, хвосты). Места скрепления деталей обильно смачивают водой, затем заглаживают стыки влажной тряпкой. Выравнивают фигурку мокрыми пальцами.



Сушка и обжиг

Каждая дымковская игрушка перед обжигом должна пройти этап сушки, длительность которого зависит от размеров фигурки, а также от характеристик помещения (влажности, температуры воздуха и т. д.). В среднем этот этап занимает от 2-3 дней до 2-3 недель.

После этого наступает время обжига. Раньше он производился в русской печи на железном противне, устанавливаемом непосредственно над дровами. Игрушки накаляли докрасна, а затем оставляли остывать там же в печи. Сейчас для обжига используется специальное электрическое оборудование, которое позволило сделать процесс менее трудоемким и опасным.





Побелка

После обжига в печи игрушка становится красно-коричневой, поэтому перед нанесением узоров ее выбеливают. Для этого готовится специальный раствор из мелового порошка и молока. При скисании молока этот раствор затвердевает, образуя на поверхности игрушки равномерный казеиновый слой.

Многочисленные попытки изменить состав и способ нанесения побелки не давали положительных результатов. Оттенок получался желтоватым, а фактура неравномерной, поэтому побелку до сих пор делают таким способом, каким пользовались и несколько веков назад.



Роспись

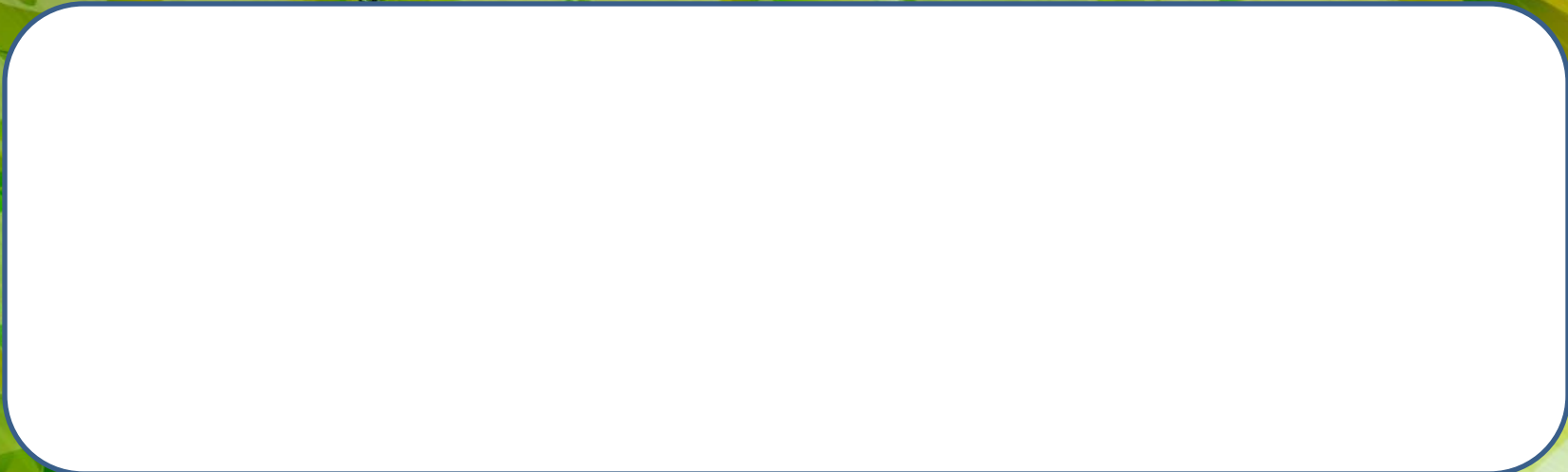
После того как побелка высыхает, начинается этап росписи – нанесение незамысловатых узоров яркими красками.

Выбор цветов невелик: синий, оранжевый, зеленый, коричневый, желтый, малиновый. Дополнительные цвета можно получить, разбавляя основные мелом. Так, высветленный синий и малиновый дают голубой и розовый соответственно.

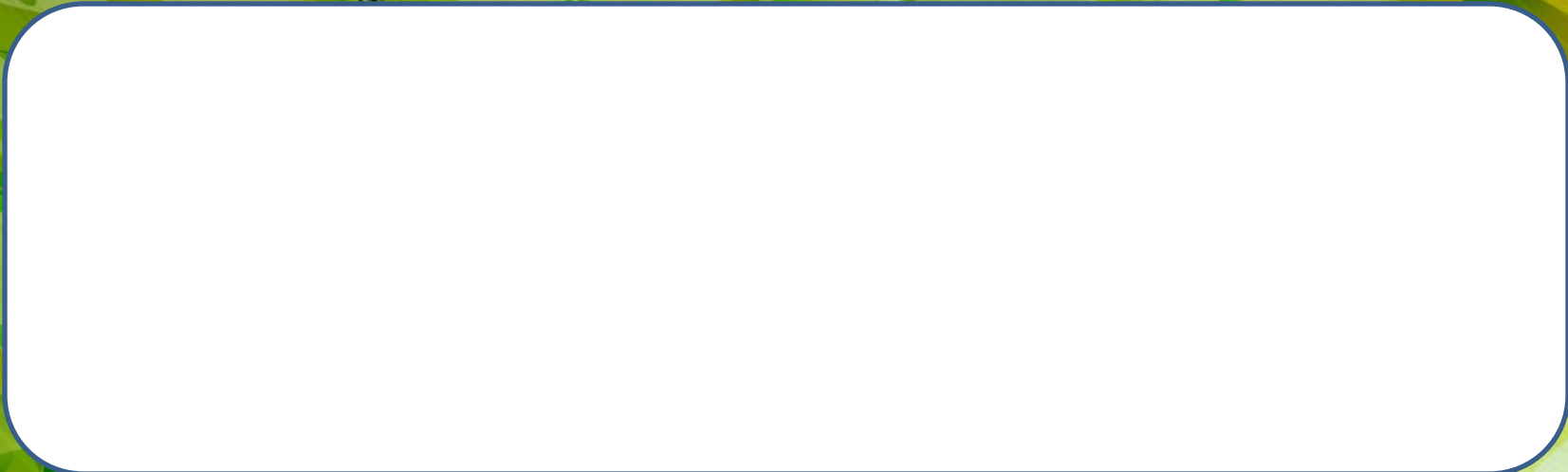
Элементы росписи



Все игрушки украшены строгим орнаментом из геометрических фигур: круги, полосы, клетки, ромбы и зигзаги. Мастерицы не продумывают узор заранее. Он рождается в процессе росписи, в зависимости от формы и размера фигурки.



Найдите дымковские игрушки



Найдите дымковские игрушки



Найдите дымковские игрушки



Найдите дымковские игрушки



Найдите дымковские игрушки



Найдите дымковские игрушки



Найдите дымковские игрушки



Найдите дымковские игрушки



Правильно!!!

Это дымковские игрушки.

МАРШРУТ