

Природные зоны России. Зона лесов.



Ученицы 4 «А»класса
Киселевой Тани

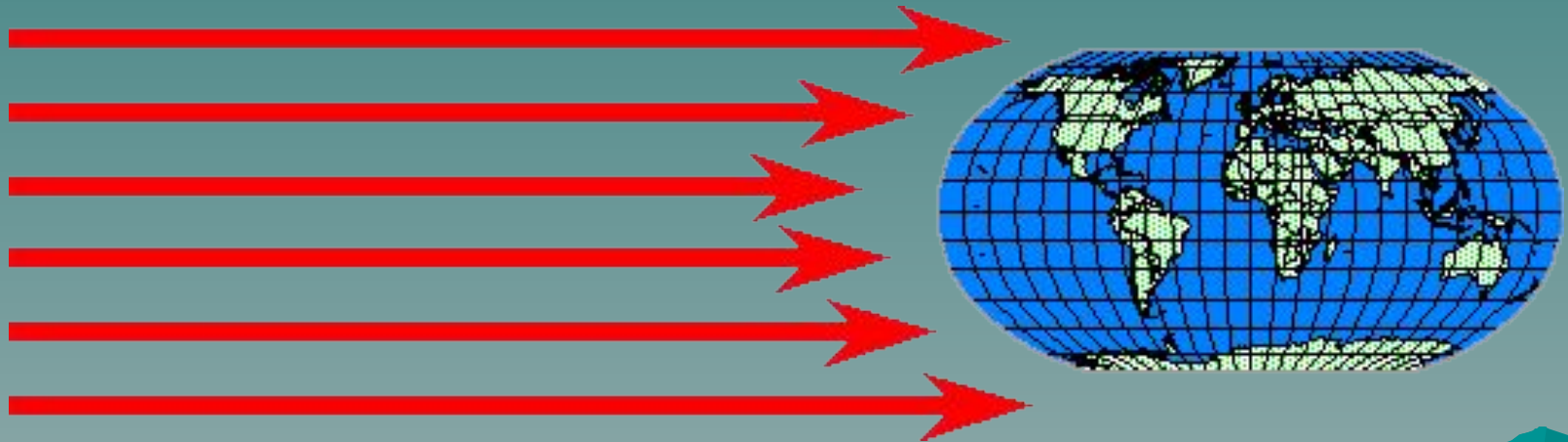


Природа России очень разнообразна.
В направлении с севера на юг
сменяются несколько природных
зон:

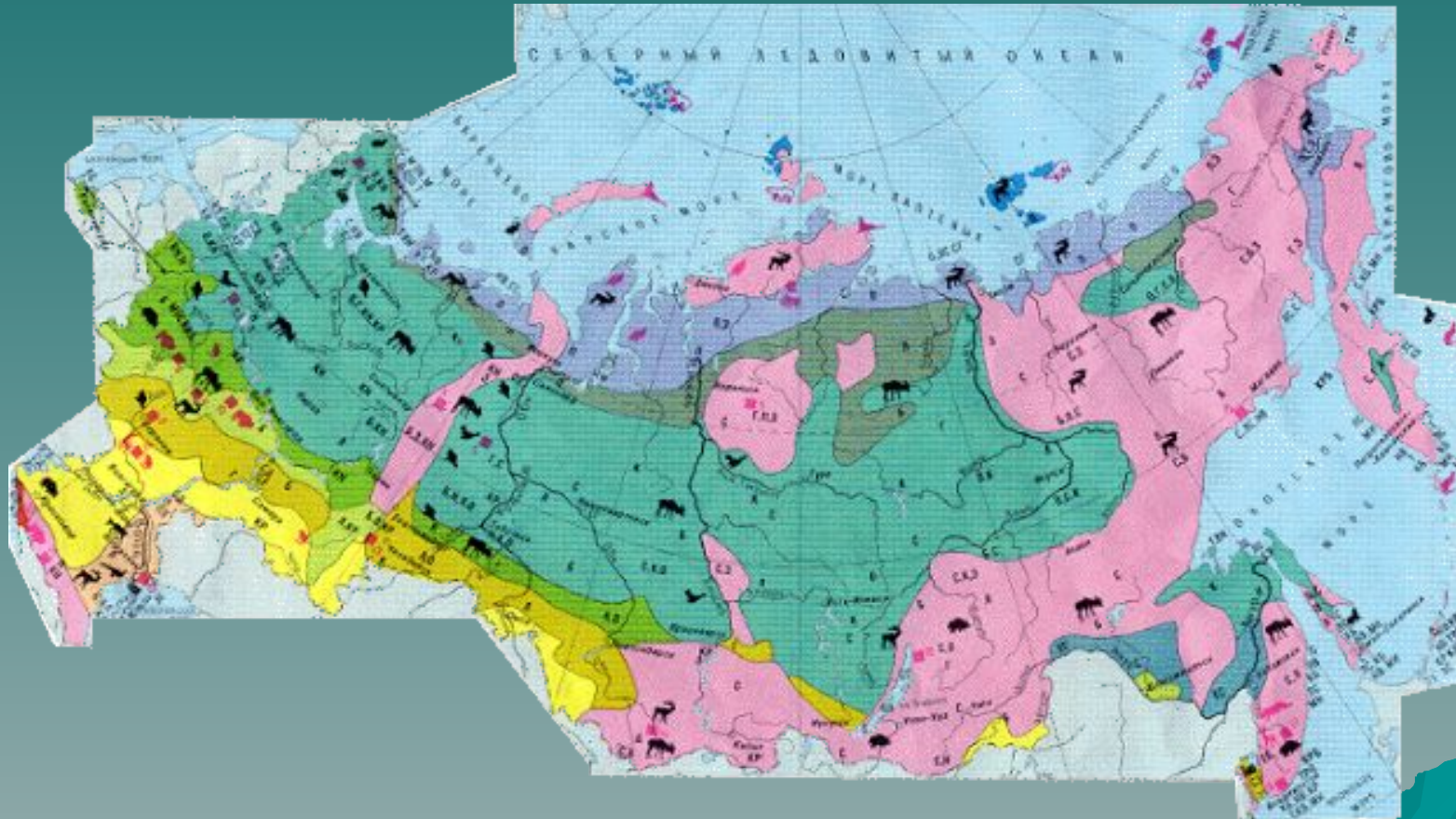
- ◆ ледяная зона (Арктика);
- ◆ зона тундры;
- ◆ зона лесов;
- ◆ зона степей;
- ◆ зона пустынь.



Почему же природа нашей страны
изменяется с севера на юг?
Дело в том, что солнце не
равномерно нагревает разные
участки Земли.



Карта природных зон России



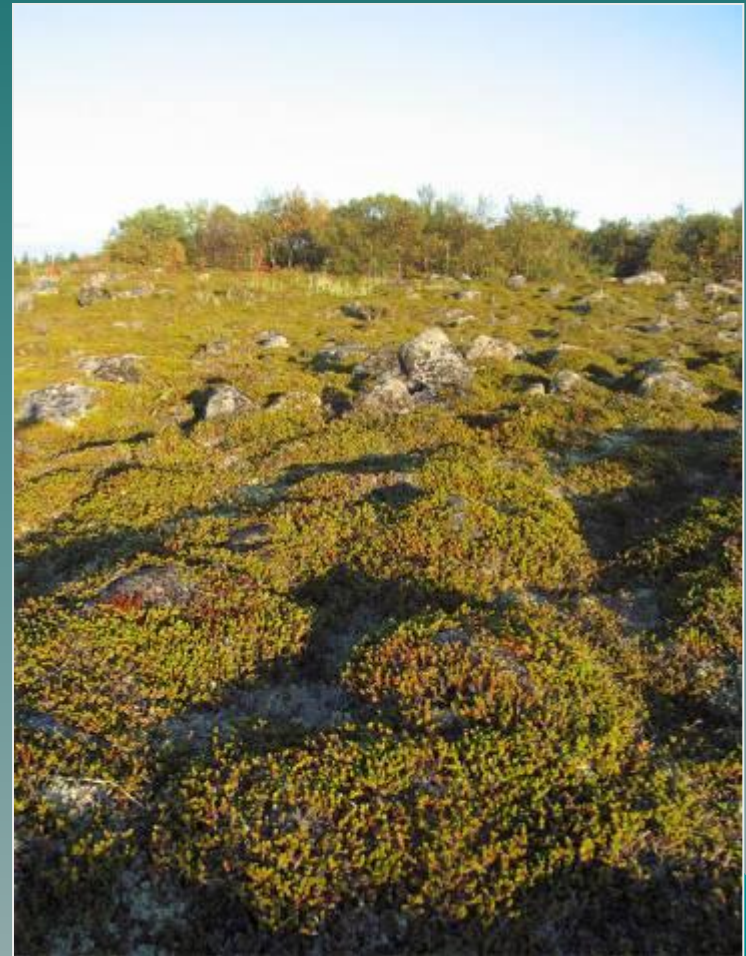
Зона льдов - Арктика



- ◆ Арктика... От этого слова как бы веет суровым холодом. Арктика - это все огромное пространство Северного Ледовитого океана вместе с морями и островами. На островах Арктики расположена ледяная зона.

Тундра

- ◆ Южнее ледяной зоны вдоль берегов северных морей протянулась зона тундры. На тысячи километров с запада на восток-холодная безлесная равнина...



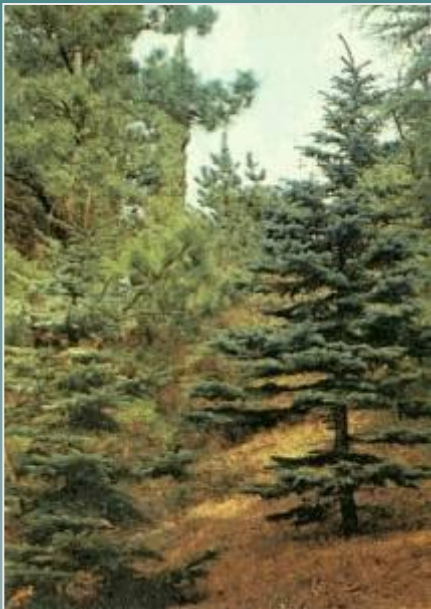
Лес



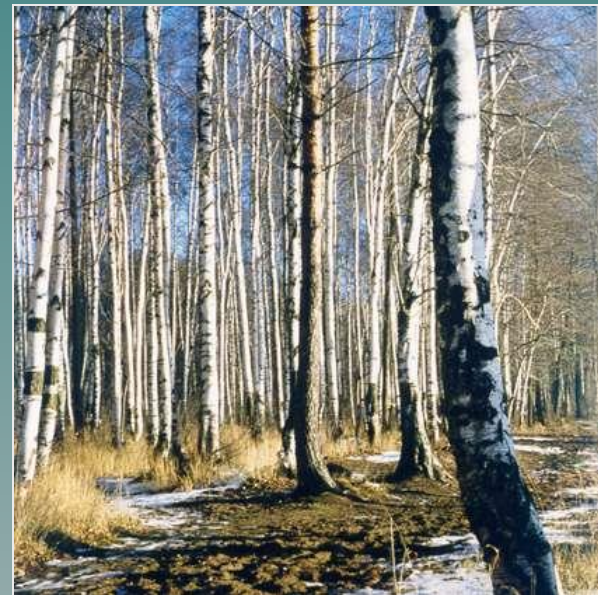
- ◆ Зона лесов занимает больше половины территории России. Только не думай, что вся эта территория покрыта сплошными лесами. Здесь много водоемов, лугов. Немалую часть лесов люди вырубали, чтобы построить города и поселки, шоссейные и железные дороги, создать поля и сады...

Типы лесов

Хвойные
леса



Широколиственные
леса



Кедр



- ◆ Кедр - сибирская кедровая сосна. Дерево живет до 400-500 лет и достигает высоты до 40 м и в диаметре 120-150 см. Кедр отличается от сосны обыкновенной. У обыкновенной сосны хвои сидят по две в пучке, у кедра же по пяти. Кедровые орешки - ценный продукт питания

Сосна

- ◆ Сосна растет на сыпучих песках и болотах, плодородных почвах и на почвах с вечной мерзлотой. Дерево достигает в высоту 40 метров, в диаметре 1,5 метра, имеет прямой ствол.



Берёза



- ◆ Одним из почитаемых деревьев Руси была и остается береза. Русское слово "береза" очень древнее. В индоевропейских языках это слово было прилагательным и означало "светлый и белый".

Шиповник

- ◆ Шиповник - его недаром называют шиповником: острые и прочные шипы растения способны причинить серьезные неприятности неосторожному животному или человеку.



Кислица



- ◆ Под пологом тенистого влажного (главным образом - елового) леса часто можно встретить сплошной ковёр, образованный нежными листочками кислицы или, как ее еще называют, заячьей капустой.

Земляника

- ◆ В мае - июне среди густой зелени травы, словно хлопья снега, сверкают белизной цветки земляники лесной. Пройдет всего месяц и поплывет над полянами земляничный дух.



Животные

- ◆ Богат животный мир лесной полосы. В лесу круглый год обилие кормов. Это травы, молодые побеги деревьев и кустарников, плоды и семена растений, грибы, обилие насекомых, мелких зверей. Звери и птицы находят себе в лесу не только корм, но и укрытие.

Волк



- ◆ Волк – хищное животное, он ест растительную пищу только в голодное время. Взрослый волк съедает за раз 2-6 кг мяса, а голодный - до 10 кг. Остатки еды обычно припрятывает "на потом". Несмотря на прожорливость, волк способен длительно голодать.

Рысь

- ◆ Рысь - самая крупная дикая кошка в Европе: длина туловища - 80-107 см, длина хвоста - 18-25 см, высота в холке - 60-75 см, масса - 10-30 кг.



Бурый медведь



- ◆ Длина туловища 130-200 (250) см, масса - ,100-350 (700) кг. Самые крупные медведи живут на Камчатке и Аляске, самые маленькие - на Кавказе.

Заяц-русак

- ◆ Самый крупный представитель семейства зайцев: длина тела 55-70 см; длина клиновидного хвоста 8-12 см; масса 4-6 кг. Задние ноги у русака намного длиннее передних, уши длинные.



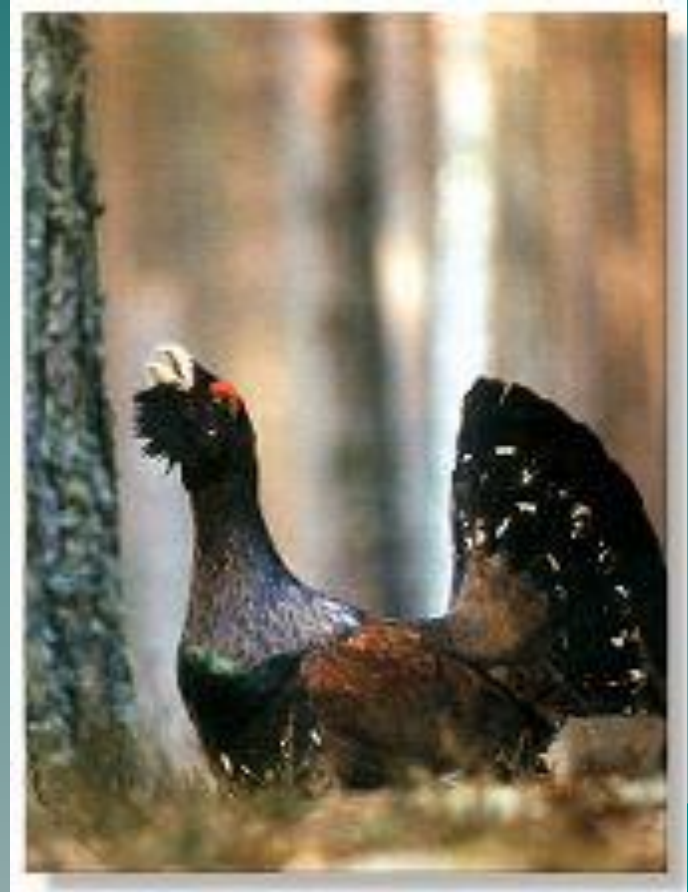
Тетерев



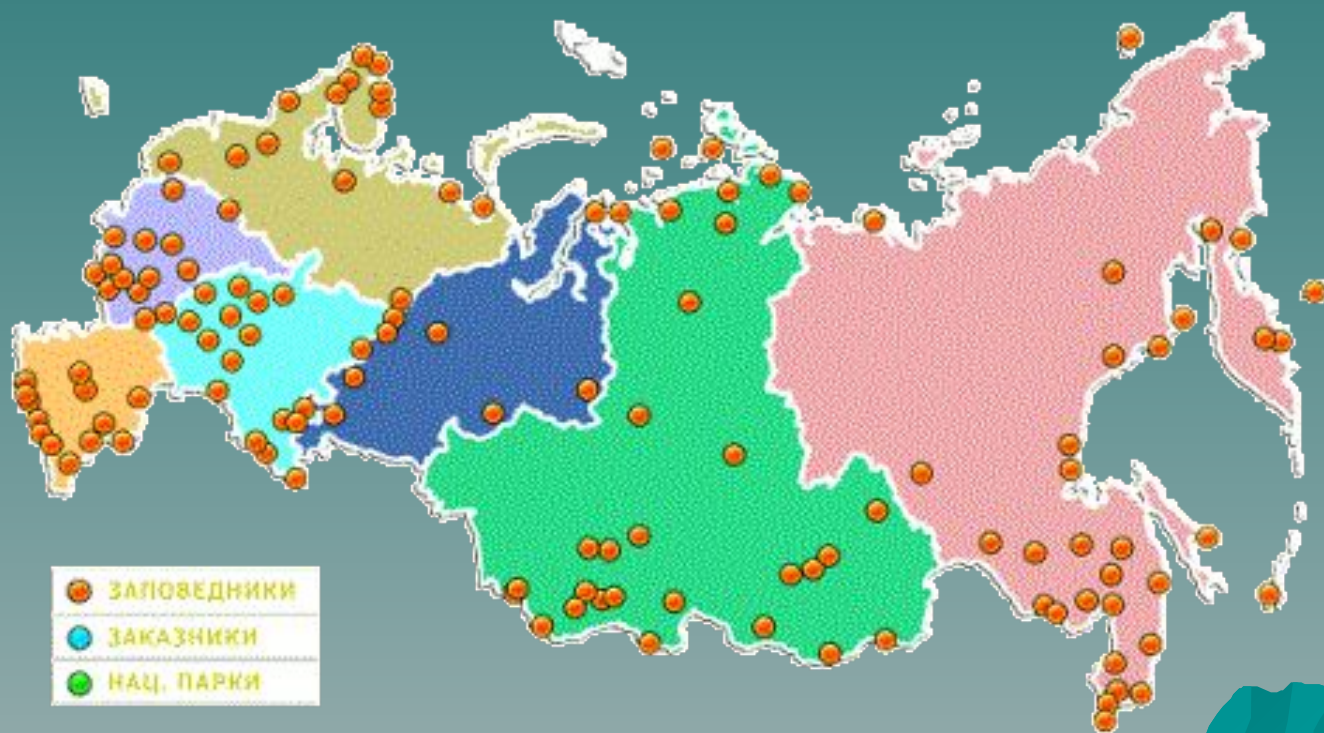
- ◆ Тетерев широко распространен в зоне лесов. Обитает на опушках лесов и полянах с кустарниками, в мелких сосняках на моховых болотах.

Глухарь

- ◆ Это постоянный обитатель сосновых и кедровых боров, а также больших массивов смешанных лесов; ведет оседлый образ жизни.



- ◆ На конец 2002 г. в России действовало 100 государственных природных заповедников во всех природных зонах Российской Федерации.



Значение леса

- ◆ Леса играют огромную роль в жизни человека и животных.

Лес- это:

1. Дом для растений, животных, грибов.
2. Защитник воздуха, водоёмов и почв.
3. Место для отдыха человека.
4. Источник ягод, грибов, лекарственных растений.
5. Источник древесины.



Обитатели Арктики.

1. Ими питаются рыбы и огромные морские звери.
2. Полярный житель. не боится белого медведя, имеет могучие клыки, но при этом безобиден.
3. Птица, обитатель морских базаров, питается рыбой.
4. Представитель ластоногих, прекрасный пловец.
5. Морской зверь, достигает в длину 15 -18 метров.
6. Рыба, обитатель северных морей.
7. Птица, прекрасный рыболов.

