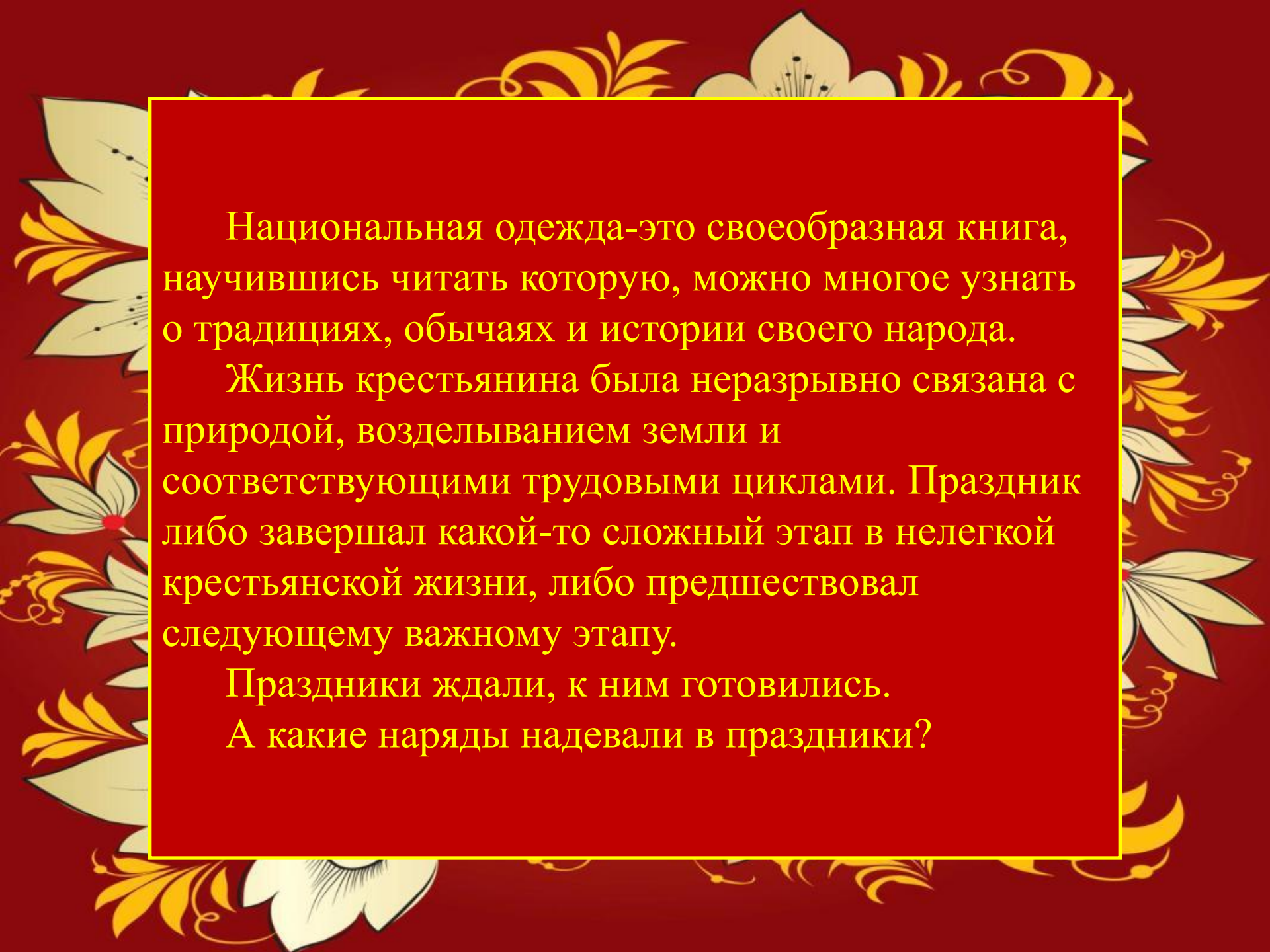


МБОУ СШ № 12

*Русский  
праздничный  
народный  
костюм*

Выполнила:  
Фоминых И.Л.

2016



Национальная одежда-это своеобразная книга, научившись читать которую, можно многое узнать о традициях, обычаях и истории своего народа.

Жизнь крестьянина была неразрывно связана с природой, возделыванием земли и соответствующими трудовыми циклами. Праздник либо завершал какой-то сложный этап в нелегкой крестьянской жизни, либо предшествовал следующему важному этапу.

Праздники ждали, к ним готовились.

А какие наряды надевали в праздники?

Накануне народных гуляний распахивались тяжелые сундуки и на свет извлекались многочисленные рубахи, сорочки, сарафаны, кафтаны, шушунуны, юбки.



Вся праздничная одежда была очень красочной, обязательно украшалась элементами вышивки, бисером, шнуром, блестками, которых не было в повседневной одежде.



Основу любого русского костюма составляла рубаха. Ее одевали мужчины, женщины и дети. Это та часть одежды, которую человек носил от рождения до смерти.



Рубаха была широкой, украшалась по подолу, вороту, краю рукавов вышивкой. И обязательно подвязывалась ПЯСОМ.



## *Мужской крестьянский костюм*

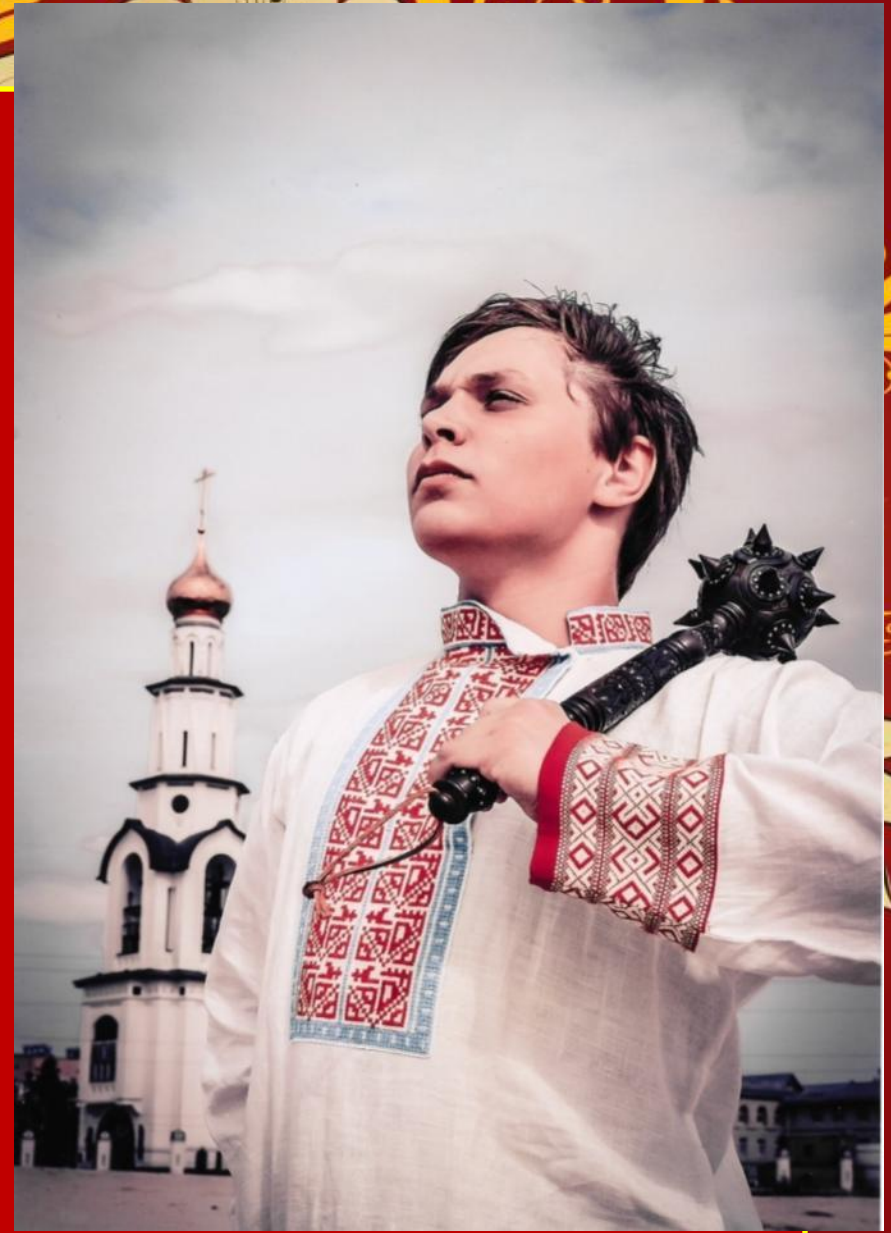


Основными частями мужской одежды являются рубаха и порты.

Мужские рубахи обычно шились из ткани одноцветной, клетчатой или с мелким рисунком.

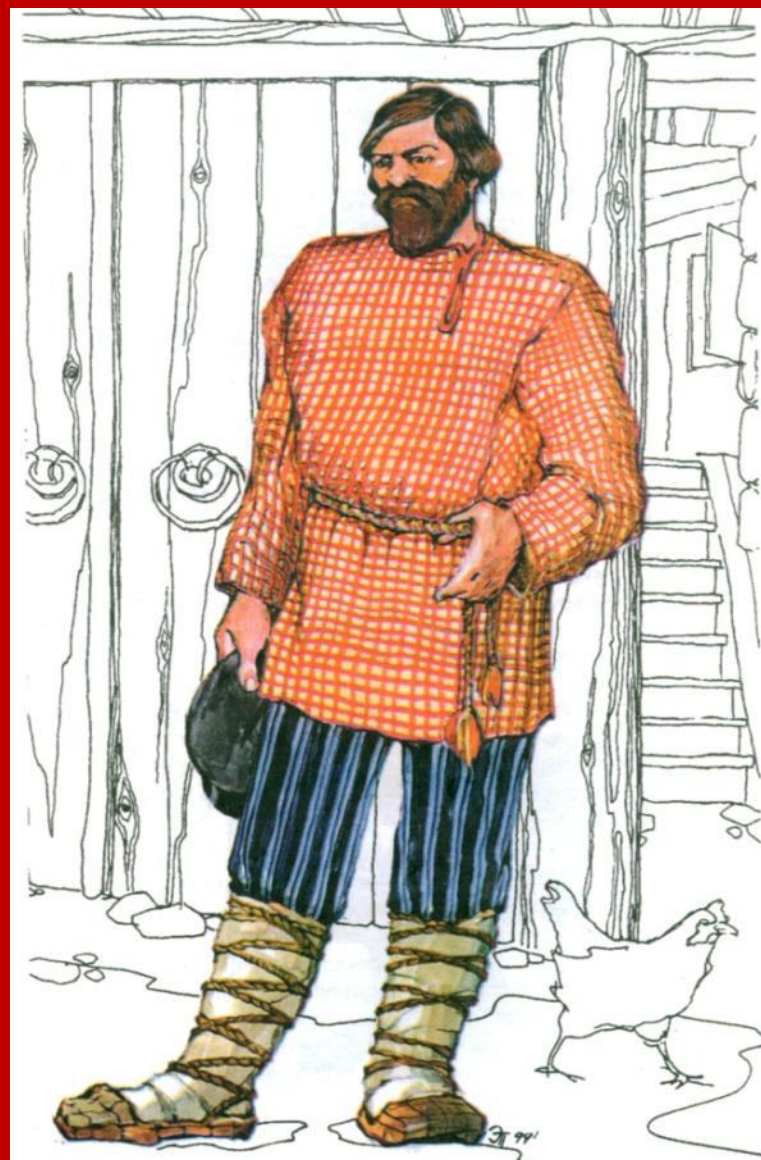
Праздничную одежду расшивали цветными шелковыми нитями.

Особое значение придавалось расположению рисунка на рубахе. Так, нагрудные узоры вдоль разреза по центру груди защищали сердце и легкие, наплечные охраняли руки, а наподольные не давали пробраться злым силам снизу.





Порты были темных расцветок, иногда в полоску. Их заправляли в сапоги или обертывали онучами, а поверх надевали лапти.



## *Южнорусский женский костюм*

В южнорусском женском костюме самой главной деталью была понева — прабабушка современной юбки.

Понева одевалась поверх рубахи, далее шел передник, затем «навершник» и завершал костюм головной убор.

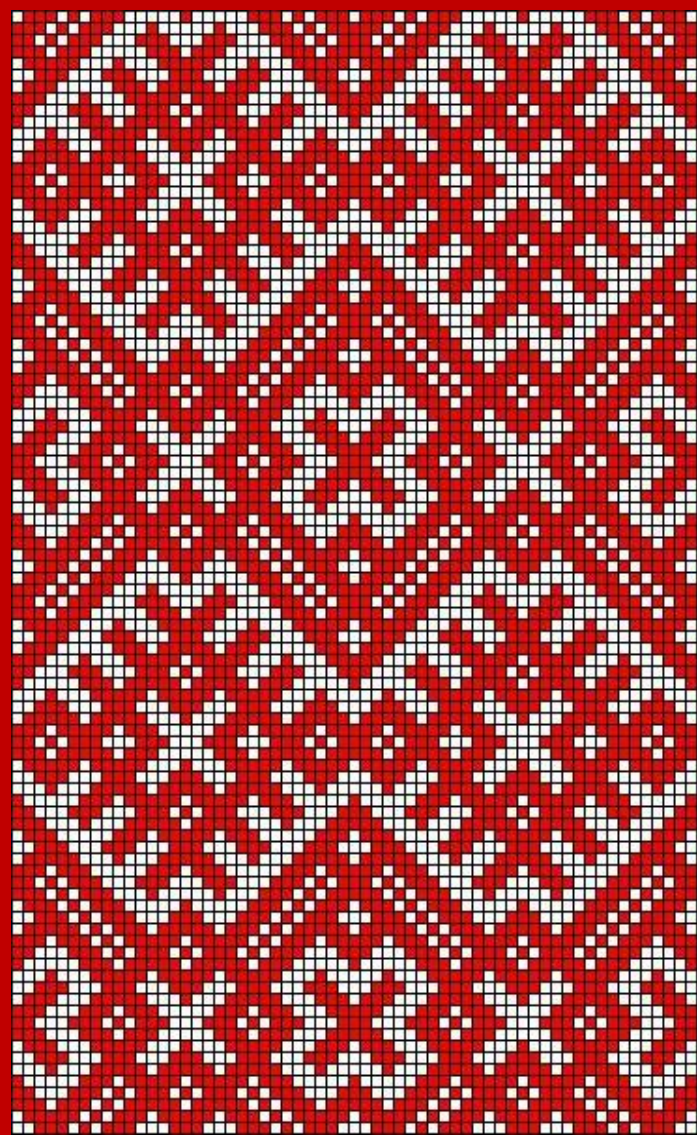


## *Южнорусский женский костюм*

Праздничный девичий костюм включал в себя «передник», или, по-другому «запон», «занавеска», «нагрудник» - так называли его в разных районах России. Передник всегда щедро украшался вышивкой и часто предпочтение отдавалось красному цвету.



Старое слово «красный» означало красивый. Красный цвет считался магическим. Известно, что магические свойства красного цвета древние народы связывали с цветом огня и солнца, и именно поэтому красный цвет был символом спасения и знаком преграды для злых сил, сил тьмы и ночи. Одежда с орнаментом красного цвета должна была отпугивать демонов и духов, имеющих человеческий облик, хранить и оберегать владельца от разных напастей.



## *Северорусский женский костюм*

Главной и самой известной частью являлся сарафан. Изготавливался сарафан из холста, домотканного сукна. Крашенных и фабричных тканей, шелка или парчи. Украшали сарафаны вышивкой, различными лентами, цветными полосками ситца, тесьмой и бахромой.





Мягкие плавные линии сарафана, которые как бы струились при движении, делали женщину похожей на лебедя. Недаром в народных песнях и сказках женщин зовут лебедушками.

## *Северорусский женский костюм*

Сверху на сарафан надевалась душегрея – «епанечка», «коротеня» – короткая, чуть ниже талии одежда с рукавами или без рукавов на лямках.

Спереди душегрея застегивалась на пуговицу.



## *Головные уборы*

Особое внимание уделялось головным уборам - самой заметной части любого костюма. Головные уборы были разнообразны, но всегда делились на девичьи уборы и уборы замужних женщин.



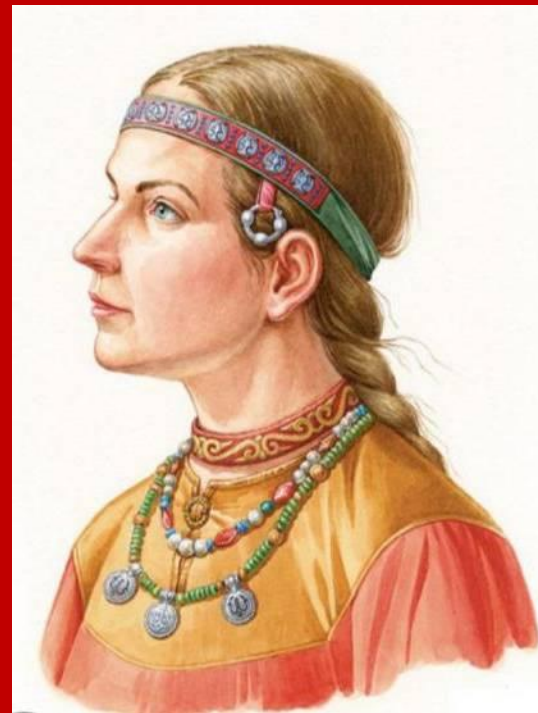


## Головные уборы



Замужняя женщина по древнему обычаю должна была тщательно закрывать свои волосы от постороннего глаза. Нельзя было с непокрытой головой выходить из дома, заниматься домашними делами.

## Головные уборы



Молодым девушкам не возбранялось демонстрировать свои волосы: «Девичья коса - всему миру краса». Головные уборы девушек – легкие воздушные накосники, коруны, венцы, кокошники, ленты, обручи.

## Традиционная зимняя одежда

Для русского человека большое значение всегда имела зимняя одежда. Из овчины шили полушубки мехом вовнутрь и тулупы. Полы тулупа заходили одна на другую, а подвязывали его ярким поясом.

На полушубках часто выкладывали орнамент из кусочков кожи и разноцветной тесьмы по подолу и по краю рукавов.

В холодную пору на ноги надевали валенки.



# Используемые материалы

- «Русский праздничный народный костюм. Знакомство детей с русской национальной культурой, фольклором, традициями и обычаями», издательство «СИНТЕЗ Мозаика».
- Интернет-ресурсы.





*Спасибо за внимание!*