



Школа – это нужно!

Школа – это трудно!

Школа – это интересно!





*В классах чисто, уютно, комфортно*





**Кабинеты начальной школы  
оборудованы в соответствии с  
современными требованиями**





# Переломный период в жизни ребенка

- меняется его место в системе общественных отношений;
- меняется весь уклад его жизни;
- возрастает психоэмоциональная нагрузка;
- На смену беззаботным играм приходят ежедневные учебные занятия.





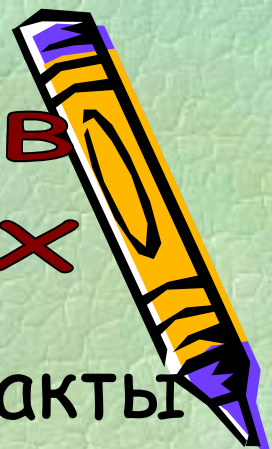
# требуют от ребенка

- напряженного умственного труда;
- активизации внимания;
- сосредоточенной работы на уроках;
- относительно неподвижного положения тела;
- удержания правильной рабочей позы.





# Новый коллектив детей и взрослых



- нужно установить контакты со сверстниками и педагогами;
- научиться выполнять требования школьной дисциплины;
- новые обязанности, связанные с учебной работой.





# В первые недели и месяцы обучения

могут появиться жалобы детей

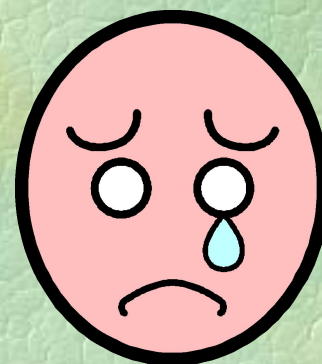
- на усталость,
- головные боли,

возникнуть

- раздражительность,
- плаксивость,
- нарушение сна.
- Снижается аппетит детей
- Снижается масса тела

Случаются и трудности психологического характера:

- чувство страха,
- отрицательное отношение к учебе, учителю,
- неправильное представление о своих способностях и возможностях





# Понятие адаптации

непосредственно связано с понятием



"готовность ребенка к школе"



# АДАПТАЦИЯ

Физиологическая

Психологическая

Социальная  
(личностная)





# Все составляющие тесно взаимосвязаны

*недостатки формирования любой из них сказываются*

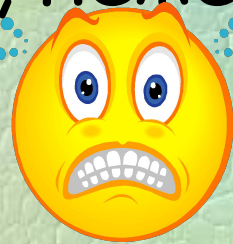
- на успешности обучения,
- самочувствии и состоянии здоровья первоклассника,
- его работоспособности,
- умении взаимодействовать с педагогом,
- одноклассниками и
- подчиняться школьным правилам.





# Индикатором трудностей адаптации являются

- чрезмерное возбуждение и даже агрессивность или, наоборот,
- заторможенность, депрессия и чувства страха, нежелание идти в школу



*Все изменения в поведении ребенка отражают особенности психологической адаптации к школе.*





По степени адаптированности  
детей можно условно разделить  
на три группы





# Первая группа

адаптируется в течение первых двух месяцев обучения

- относительно быстро вливаются в коллектив,
- осваиваются в школе,
- приобретают новых друзей.
- почти всегда хорошее настроение,
- они спокойны, доброжелательны, добросовестны и без видимого напряжения выполняют все требования учителя.
- Иногда у них все же отмечаются сложности либо в контактах с детьми, либо в отношениях с учителем.
- Но к концу октября трудности этих детей, как правило, преодолеваются,
- ребенок полностью осваивается и с новым статусом ученика, и с новыми требованиями, и с новым режимом.





# Вторая группа

имеет более длительный период адаптации.

- Дети не могут принять новую ситуацию обучения,
- общения с учителем,
- детьми.
- могут играть на уроках,
- выяснять отношения с товарищем,
- не реагируют на замечания учителя или
- реагируют слезами, обидами.
- испытывают трудности и в усвоении учебной программы,
- лишь к концу первого полугодия реакции этих детей становятся адекватными требованиям школы, учителя.





# Третья группа

дети, у которых социально-психологическая адаптация связана со значительными трудностями.

- У них отмечаются негативные формы поведения,
- резкое проявление отрицательных эмоций,
- они с большим трудом усваивают учебные программы.

Именно на таких детей чаще всего жалуются учителя: они "мешают" работать в классе.





Следует иметь в виду, что



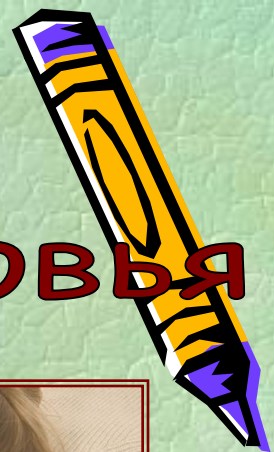
степень и темпы адаптации  
у каждого индивидуальны





# Как помочь ребенку без ущерба для здоровья

- научиться выполнять новые правила и требования учителя,
- плавно и безболезненно перейти от игровой к новой, очень сложной учебной деятельности.





# В процессе школьного обучения главное -

научить детей осознавать учебную задачу.



Достижение такой цели требует от учащихся

- определенных усилий и
- развития целого ряда важных учебных качеств:





# 1. Развитие у детей



- умения слушать,
- реагировать на действия учителя,
- планировать свою работу, анализировать полученный результат -

*то есть умений и способностей, необходимых для успешного обучения в начальной школе.*

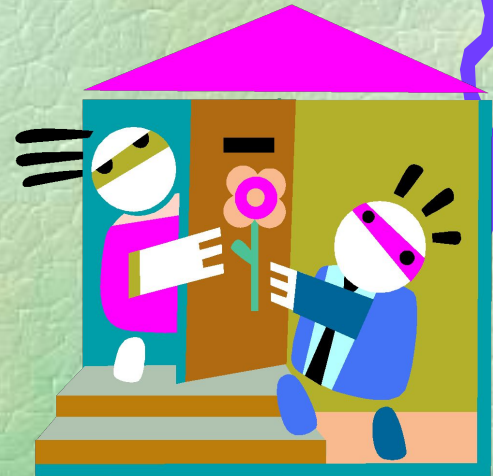




## 2. Развитие умения

- налаживать контакт с другими детьми,
- выстраивать отношения со взрослыми,
- быть общительным и интересным для окружающих -

*то есть умений, позволяющих устанавливать межличностные отношения со сверстниками и педагогами.*





# 3. Формирование умения

- правильно оценивать свои действия и действия одноклассников,
- пользоваться простейшими критериями оценки и самооценки (такими критериями выступают полнота знаний, их объем, глубина; возможность использовать знания в различных ситуациях, то есть практически, и т д.) -

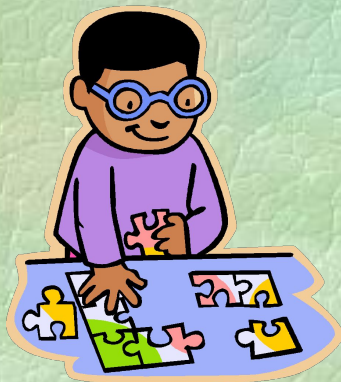
*то есть устойчивой учебной мотивации на фоне позитивных представлений ребенка о себе и низкого уровня школьной тревожности.*



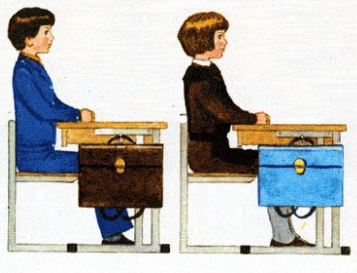


# Необходимо:

больше внимания уделять развитию  
образного мышления: рисунки,  
конструирование, лепка, аппликация,  
мозаика.







# Обязайте следить за правильной осанкой ребенка за партой

- расстояние от книги или тетради до глаз должно соблюдаться неуклонно,
- иначе страдает не только осанка, но и зрение.

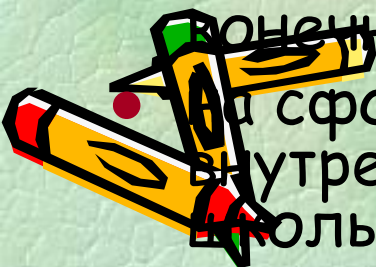




# Важным показателем удовлетворенности ребенка пребыванием в школе



- выступает его эмоциональное состояние, которое тесно связано с эффективностью учебной деятельности,
- влияет на усвоение школьных норм поведения,
- на успешность социальных контактов и в конечном итоге
- на сформированность внутренней позиции школьника.





# Успешность адаптации во многом зависит

наличия у детей  
адекватной самооценки

Мы постоянно сравниваем себя с другими людьми и на основе этого сравнения вырабатываем

- мнение о себе,
- о своих возможностях и способностях,
- чертах своего характера и человеческих качествах.





# Адекватная самооценка



облегчает процесс адаптации к  
школе,

тогда как завышенная или  
заниженная,

напротив,

осложняют его.





# Лучше всего



- если родители позаботились об оздоровлении ребенка перед школой, облегчив ему тем самым адаптацию в первый год обучения.

*Ребенок в этом случае быстрее и с меньшим напряжением справляется с трудностями начала школьного обучения и может лучше учиться.*





# Важно уложить ребенка спать

не позже 9 часов вечера.

Детям семи лет  
рекомендуется спать не  
менее 11 часов в сутки.





# «Мурашки» и «ласковушки»

Эрвин Фрид



- окрик
- шлепок
- ироничное замечание
- равнодушие

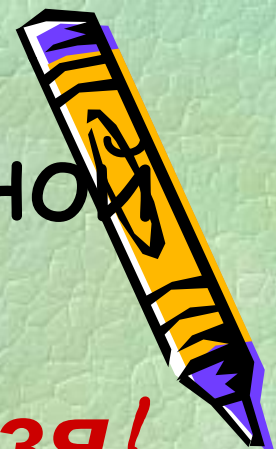
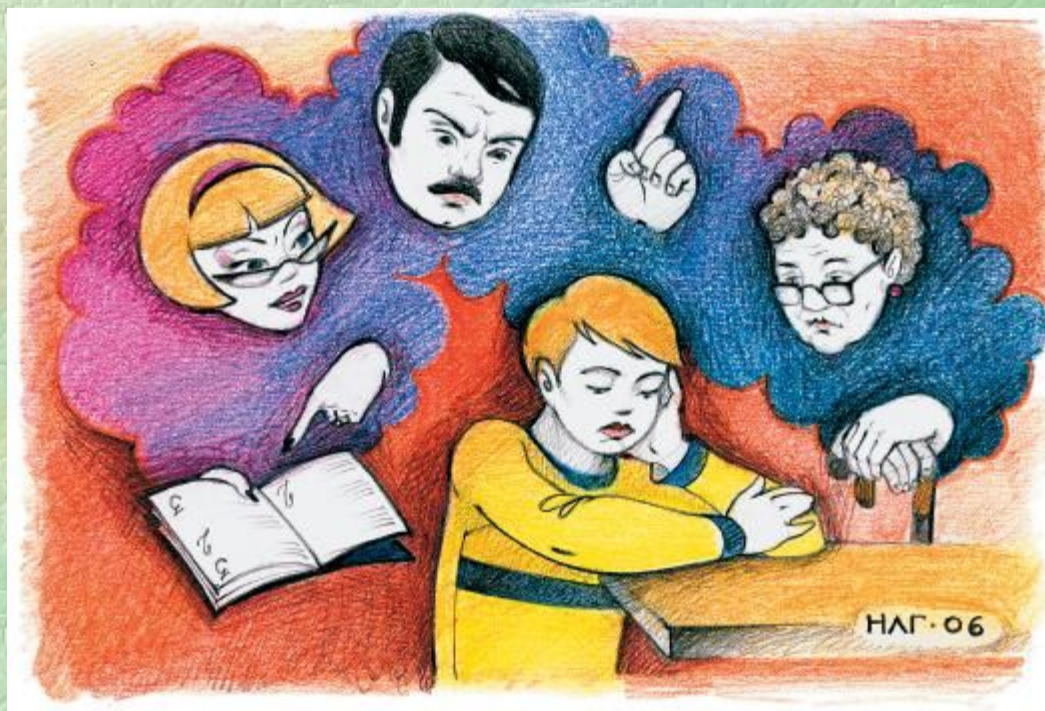


- когда мы капризничаем и нам не остановиться;
- когда мы сердимся и не можем перестать сердиться;
- когда что-то не получается.



# Первые десять дней школьной жизни

**ребенка наказывать нельзя!**





# Его надо не просто хвалить

(и поменьше ругать, а лучше вообще не ругать),

а хвалить именно тогда, когда он что-то делает.





# НО:



1) ни в коем случае не сравнивать его посредственные результаты с эталоном, то есть с требованиями школьной программы, достижениями других, более успешных, учеников. Лучше вообще никогда не сравнивать ребенка с другими детьми (вспомните свое детство).

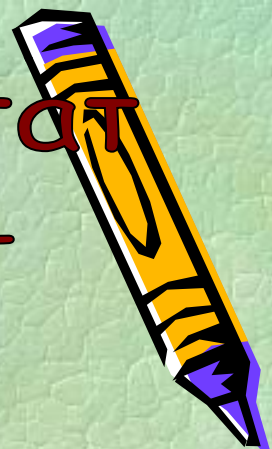
2) Сравнить ребенка можно только с ним самим и хвалить только за одно: улучшение его собственных результатов.





# Самый важный результат помощи в адаптации -

- это восстановить у ребенка положительное отношение к жизни, в том числе и
- к повседневной школьной деятельности,
- ко всем лицам, участвующим в учебном процессе (ребенок - родители - учителя).





Психологическая служба  
школы №  
Педагог – психолог



Психологическая готовность  
к школьному обучению





# Психологическая готовность к школьному обучению - это

- сформированность у ребенка психологических свойств, без которых невозможно успешное овладение учебной деятельностью в школе.
- это многокомпонентное образование, в структуре которого принято выделять следующие компоненты





# Компоненты психологической готовности к школьному обучению



*Интеллектуальная готовность*

*Личностная готовность*

*Социально-психологическая  
(коммуникативная) готовность*





# Интеллектуальная готовность

- Дифференцированное восприятие
- Аналитическое мышление
- Рациональный подход к действительности (ослабление роли фантазии)
- Логическое запоминание
- Интерес к знаниям, процессу их получения за счет дополнительных усилий
- Овладение на слух разговорной речью и способность к пониманию и применению СИМВОЛОВ
- Развитие тонких движений руки и зрительно-двигательных координаций





# Личностная готовность

- Уровень развития мотивационной сферы
- Уровень развития эмоциональной сферы





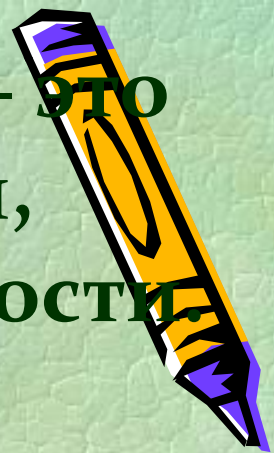
# Социально-психологическая (коммуникативная) ГОТОВНОСТЬ

- Развитие у детей потребности общения с другими
- Умения подчиняться интересам и обычаям детской группы
- Развивающиеся способности справляться с ролью школьника в ситуации школьного обучения





# Деадаптация младшего школьника – это нарушение учебной деятельности, поведения и взаимоотношений личности.



*проявления деадаптации младших школьников:*

- низкий уровень учебной мотивации,
- нарушение познавательных процессов,
- высокая устойчивая тревожность,
- нарушения эмоционально-волевой сферы,
- неадекватная (завышенная или заниженная) самооценка,
- трудности в общении со взрослыми и сверстниками (низкий социальный статус).





# Причины дезадаптации первоклассника:

1. Отсутствие «школьной зрелости»
2. Недостаточный уровень интеллектуального развития
3. Социальная незрелость, неумение общаться с окружающими
4. Неудовлетворительное состояние здоровья





# Типы школьных трудностей



## *Специфические нарушения:*

- моторики
- зрительно-моторной координации
- зрительного и пространственного восприятия
- речевого развития

## *Неспецифические нарушения:*

- Общая ослабленность организма
- Низкая и неустойчивая работоспособность
- Повышенная утомляемость
- Низкий индивидуальный темп деятельности





# Что должен знать и уметь 6-летний ребенок, поступающий в школу, при нормальном речевом развитии.



- 1) Звукопроизношение полностью соответствует норме;
- 2) Сформировано звукоразличение как далеких, так и близких пар фонем;
- 3) Ребенок овладел нормами словоизменения различных частей речи, адекватно использует предлоги;
- 4) Практически не осталось ошибок в словообразовании - так называемых неологизмов, то есть слов, в которых нарушена морфемная сочетаемость;
- 5) Словарный запас достаточно обширен и включает в себя слова различных частей речи;
- 6) Ребенок располагает определенным запасом представлений об окружающем мире, его осведомленность о явлениях природы, о животных и растениях, предметах быта позволяет ему построить связное высказывание, поделиться впечатлениями об увиденном или услышанном;
- 7) Ребенок умеет осуществлять элементарные логические обобщения в пределах родо-видовых отношений;
- 8) У ребенка сформировано отношение к речи как к объективной действительности: он умеет выделять слова из предложения, проводит сложные формы звукового анализа;
- 9) Дети-классники обладают достаточным уровнем познавательной активности, у них проявляется готовность к решению познавательных задач, готовность к интеллектуальному усилию.

