

# Следы животных



**Зимой земля покрывается белым покрывалом, на котором легко можно увидеть следы животных. Снежная грамота — это дневник природы, который расскажет о жизни пернатых обитателей и о пушных зверях.**



Это - снежная страница.  
Вот прошла по ней лисица,  
Заметая след хвостом.



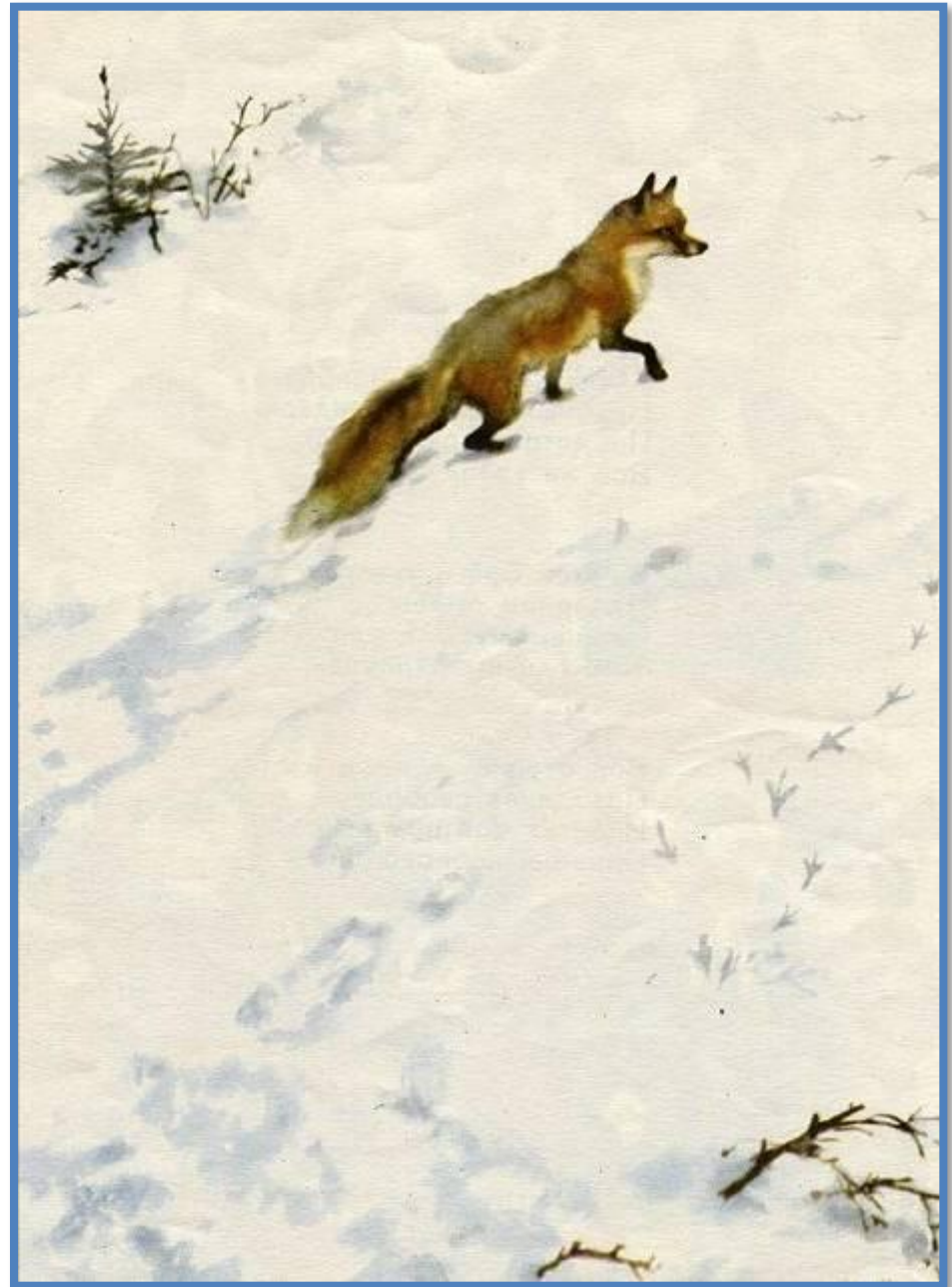
Тут вприпрыжку по странице  
В ясный день гуляли птицы,  
Оставляя след крестом.



**Здесь проехали полозья -  
И сверкает на морозе  
Серебристый гладкий след.**

**Там на утренней пороше  
Отпечатались галоши,-  
Это бродят внук и дед.**

**Цепь следов на снежной глади  
Остается, как строка.  
В чистой, новенькой тетради  
Первого ученика.**





медведь



**ВОЛ  
К**





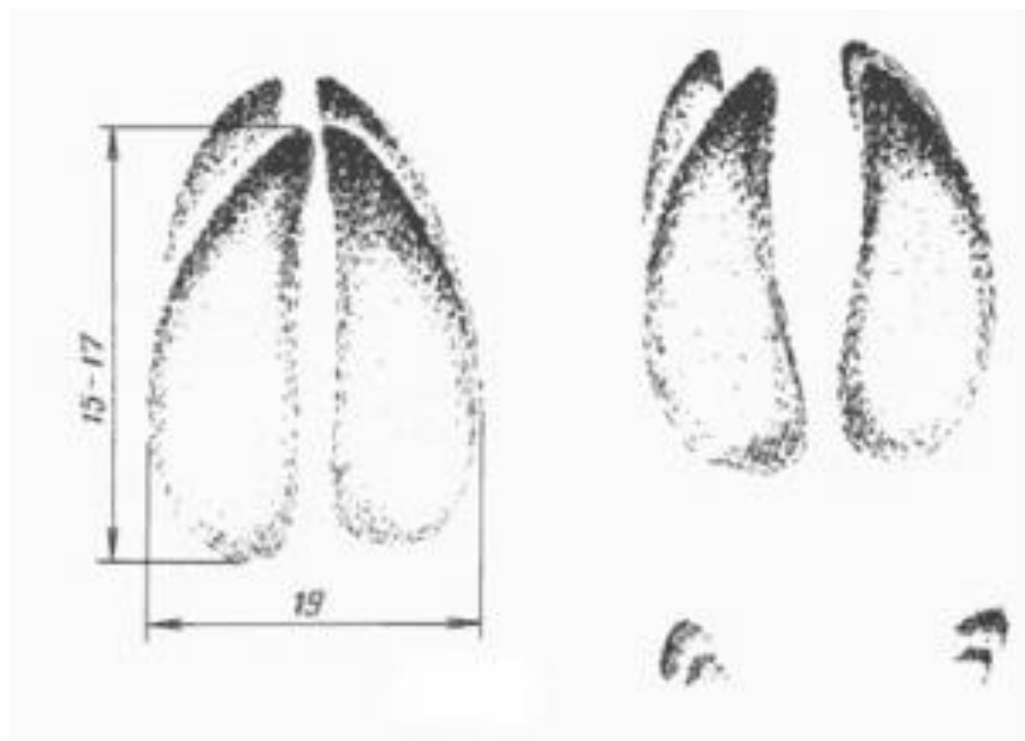
# рыс ь



# барсук



# ЛОСЬ



белка



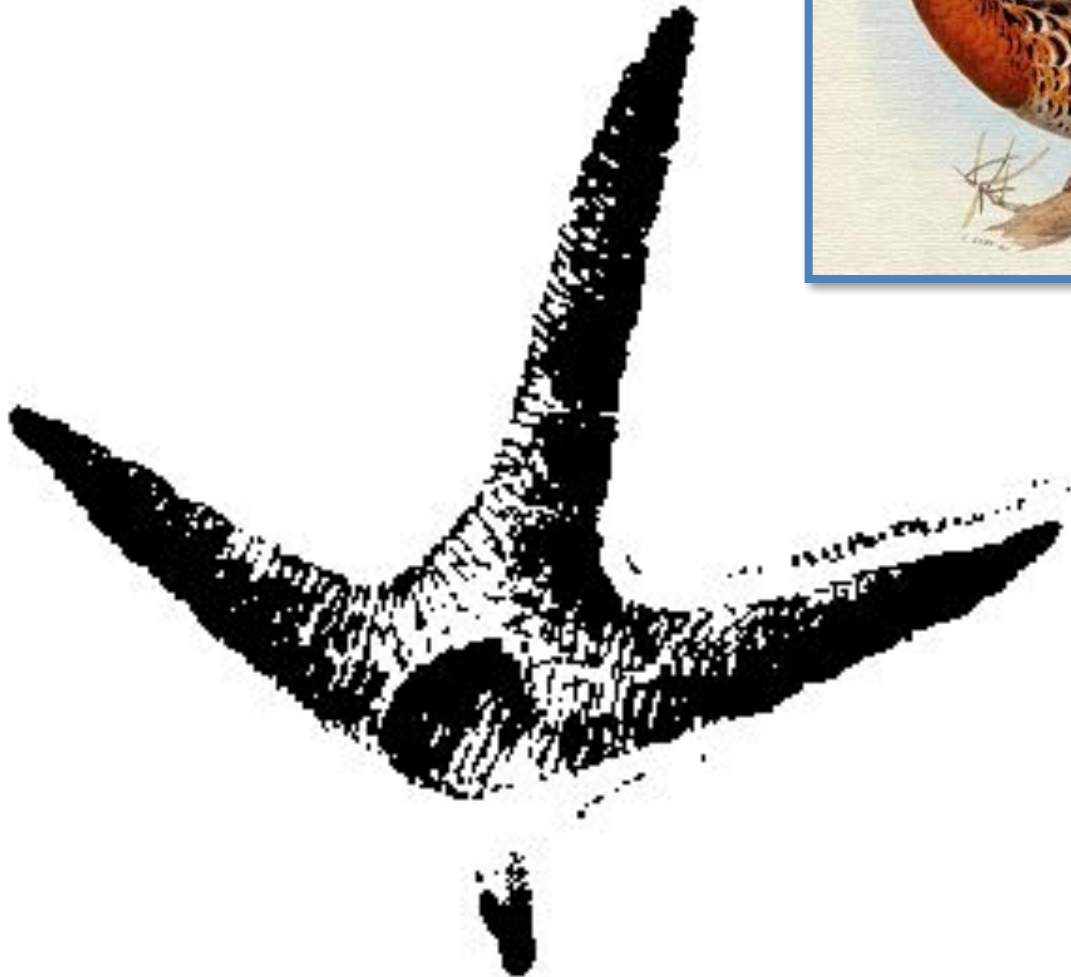


Глухарь

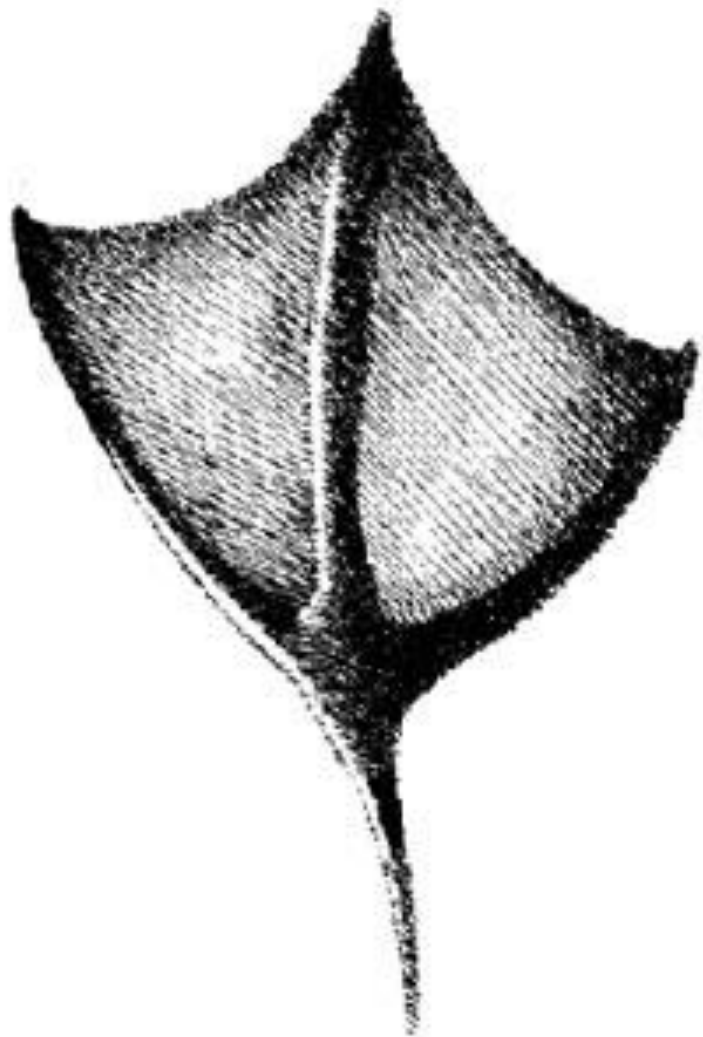
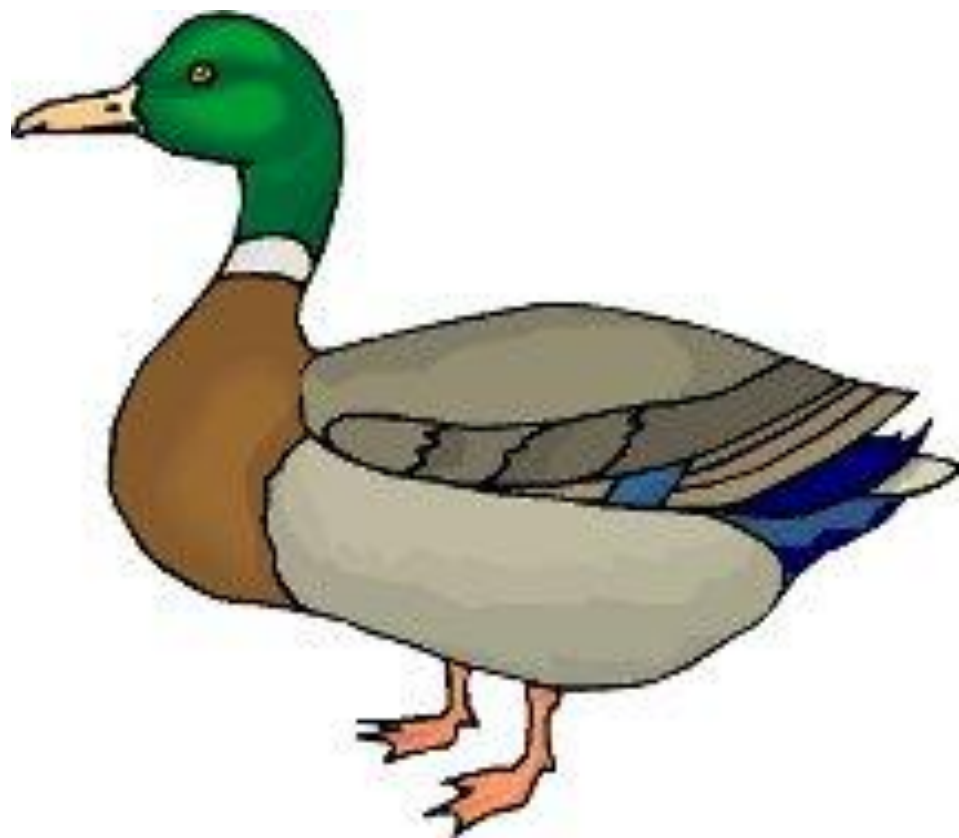


Следы самки на  
неглубоком снегу

**тетере**

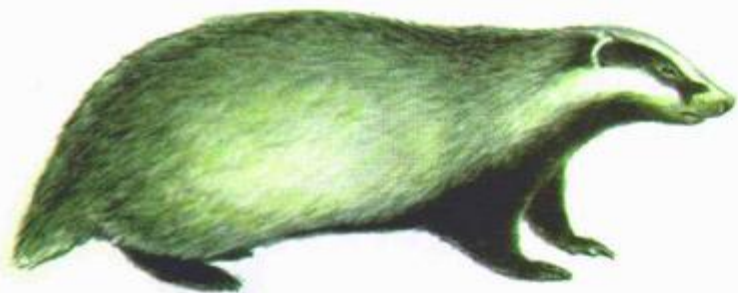


утка

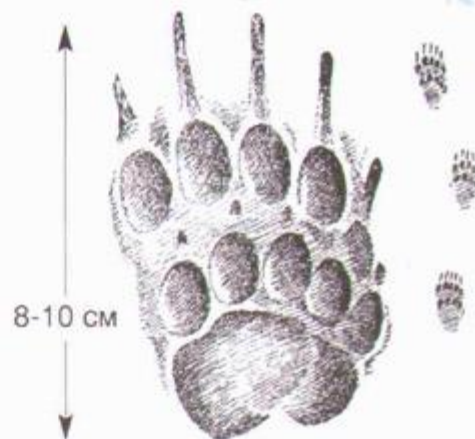




## барсук



В первой половине XX века барсук водился в Измайлово, Лосином Острове, Битцевском лесу. Сейчас его можно встретить только за пределами МКАД. Основу питания составляют насекомые, моллюски, земляные черви, лягушки, а также зелёные части растений, корневища, плоды.



*Отпечатки левой пары лап барсука на земле*

*Следы барсука немного напоминают медвежьи, но гораздо мельче. Сверху от отпечатка ступни видны отпечатки пяти пальцев с очень длинными когтями*



*Следы барсука на песке*

## бобр



В Москве встречается на некоторых реках, где по берегам сохранилась древесно-кустарниковая растительность. Летом он поедает в основном травянистые растения, зимой – кору и побеги деревьев и кустарников, особенно любит осину и иву.



*След задней лапы бобра*



*Так бобр валит деревья*



*Бобры строят плотины для того, чтобы поднять в реке уровень воды. Это позволяет им безопасно и быстро передвигаться, а также устраивать подводные входы в норы и хатки*



*След бобра на влажной почве*



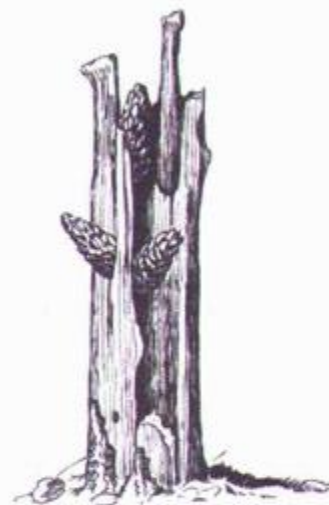
*Погрызенная бобрами ива. Кора и молодые побеги идут на пропитание, стволы и сучья – на строительство хаток и плотин*



*Следы бобра на снегу*

## большой пёстрый дятел

Встречается почти во всех крупных парках Москвы. Питается в основном насекомыми, живущими под корой и в древесине, а также семенами ели и сосны.



Еловая  
и сосновая  
шишки  
из кузницы  
дятла

Чаще, чем самого дятла, в лесу можно увидеть его "кузницу" – место, где он зажимает шишки и долбит их, доставая семена



Кузницы дятла

Наиболее часто  
встречающиеся  
следы  
жизнедеятельности  
дятла – подолбы.  
Так птицы  
добираются  
до живущих  
в древесине  
личинок насекомых



Шишка ели  
из кузницы дятла

## восточно-европейская полёвка



В Москве обитает на опушках, лугах, пустырях, по берегам рек, – там, где есть травянистые участки. Питается зелёными и подземными частями растений и семенами. Реже в городе встречаются обыкновенная полёвка и полёвка-экономка. По следам они почти не отличаются от восточно-европейской полёвки.



2-5 см



Восточно-европейская полёвка при прыжках задние ноги ставит в след передних – получается "двухчётка", как у куньих. Хвостик у неё короткий и редко оставляет следы на снегу



Полёвки не только прыгают, но и бегают. Тогда остаются такие дорожки

Зимой полёвки охотно поедают кору веток и молодых деревьев



Обгрызенные полёвками побеги клёна



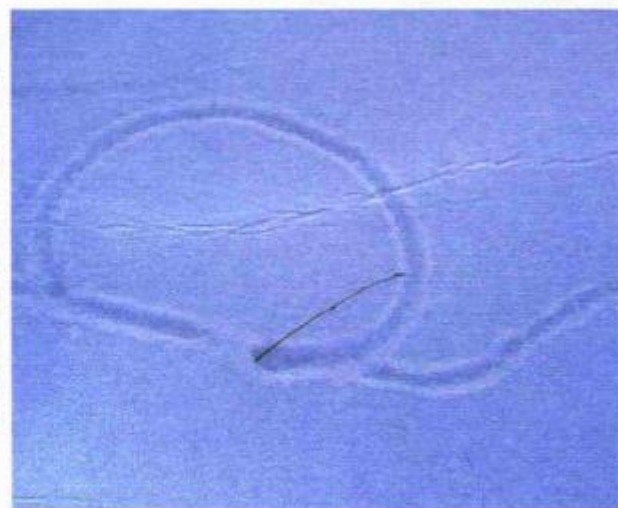
Следы  
бежавшей  
полёвки



Следы  
прыгавшей  
полёвки



Погрызенные полёвками  
ветки ивы



Иногда дорожки полёвок в снегу приобретают причудливые очертания. Часть пути зверёк пробежал под снегом

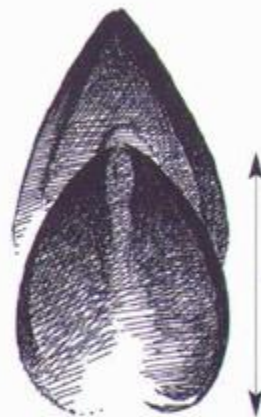


## европейская косуля



Изредка встречается в ближайших окрестностях Москвы. Известны отдельные заходы в черту города. Держится в лесу и на лугах

с зарослями кустарника. Питается зелёной растительностью, древесными побегами, сухой травой, грибами, лишайниками.



3-5 см

В следе обычно два задних пальца не отпечатываются, чем косуля хорошо отличается от лося и кабана. Следы косули похожи на следы пятнистого оленя, которого можно встретить в загородной части Лосиногостовского Острова, только мельче

Следы небольшой  
группы косулей



След  
косули

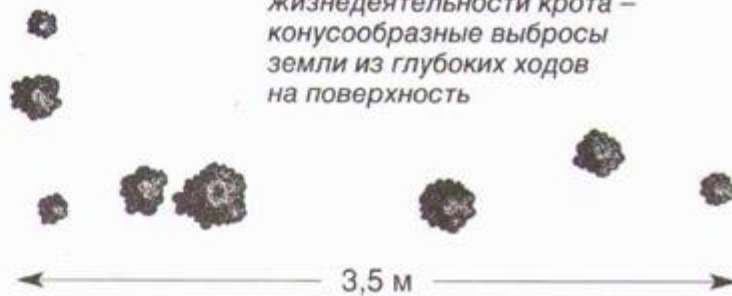


## европейский крот



Обычен во многих парках Москвы, предпочитает рыхлые почвы со слоем листового опада. Избегает вытопанных и загрязнённых участков. Питается в основном дождевыми червями.

Типичные следы жизнедеятельности крота – конусообразные выбросы земли из глубоких ходов на поверхность



Во влажной почве кроты часто роются в верхнем слое. На таких местах остаются земляные валики, иногда очень сложной конфигурации



*Конусообразные выбросы крота – «кротовины»*



*Земляные валики, сделанные кротом во влажной почве весной*

## заяц-беляк



летом

зимой

В Москве беляк обитает почти во всех крупных и средних лесных массивах по окраинам города. Питается травянистыми растениями, листьями, побегами, корой деревьев и кустарников.



12-17 см



Отпечатки четырёх лап беляка при коротких прыжках



Следы русака (слева) и беляка (справа)

Следы беляка шире и округленнее, чем у русака. Но отличать эти виды по следам сложно



Этот заяц сидел, а не бежал. Поэтому отпечатки ступней задних ног находятся позади отпечатков передних ног



Следы прыжков беляка на глубоком снегу. Зверёк бежал "к нам"

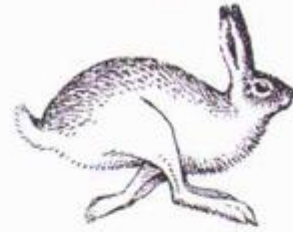


Следы беляка (слева) и белки (справа). Заяц бежал "от нас"

## заяц-русак



Русак в Москве живёт на лугах с кустарником, пустырях, огородах, в садах, по опушкам леса. Летом он питается в основном травянистой растительностью, а зимой – сухой травой, тонкими древесными побегами и корой.



*Зайцы при прыжках заносят задние ноги за передние, поэтому спереди по ходу отпечатываются крупные задние лапы, а сзади – мелкие передние*



*Древесные побеги зайцы срезают резцами, как ножом, а лось их ломает*



*Следы зайца-русака на влажном снегу*



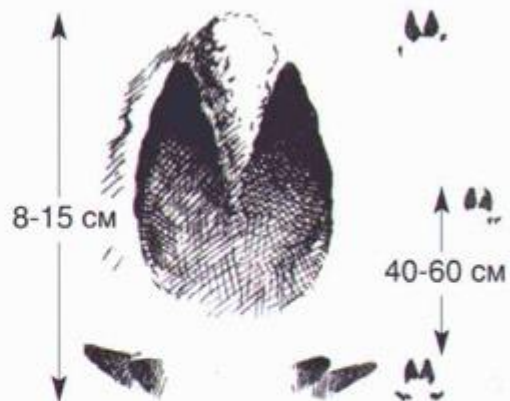
*Срезанные русаком побеги ивы*



## кабан



Постоянно обитает в загородной части Лосиног  
Острова. Питается корневищами, луковицами,  
корнеплодами, плодами, зеленью, но поедает  
также червей, насекомых, моллюсков и других  
мелких животных.



*След кабана похож на след лося, только мельче.  
У обоих видов почти всегда отпечатываются  
маленькие боковые пальцы, но у кабана  
они расставлены шире, а след более округлый.  
Шаги кабана гораздо короче по сравнению  
с лосиными*



След  
кабана  
на мелком  
снегу



В сырых местах кабаны иногда вырывают "купалки" – ямы с водой, где принимают "грязевые ванны"



В глубоком снегу кабаны протаптывают настоящие траншеи-тропы

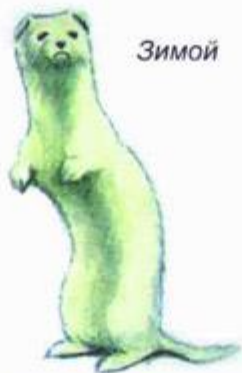


Самые заметные следы жизнедеятельности кабана – "порои". Это места, где кабаны рылись в почве в поисках пищи

# ласка



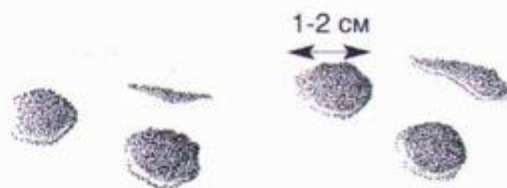
Ласка  
в летнем наряде



Зимой

Излюбленные места обитания ласки в Москве – луга с кустарниками, опушки леса, болота, пустыри. Встречается во многих районах столицы, но везде редка. Питается почти исключительно полёвками и мышами.

Зверьки семейства куньих во время прыжков обычно ставят задние лапы точно в след передних, получается "двухчётка" – цепочка из двойных отпечатков



Следы ласки, на коротких прыжках уносившей добытую полёвку (чёрточки сбоку)



Во время охоты ласка обследует все "подозрительные" места, и цепочка её следов образует причудливые петли и зигзаги



"Двухчётка"  
ласки

Ласка часто преследует свою добычу в норах, и её следы нередко уходят под снег

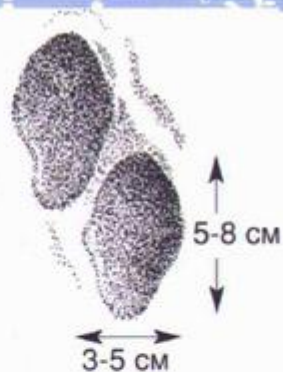


Следы охоты ласки на полёвку: зверек выбежал из-за куста наперерез полёвке (слева следы ласки, справа – полёвки), схватил грызуна (следы борьбы внизу) и убежал обратно под куст с добычей

## лесная куница



В Москве встречается в крупных лесных массивах, таких, как Лосиный Остров, Измайловский лес, Битцевский лес. Любит старые липняки с дуплистыми деревьями. Питается грызунами и птицами.



Следы куницы на снегу

Чаще всего прыгающая куница ставит задние лапы в след передних – получается "двухчётка". Сходные следы оставляют норка, хорёк, горностай и ласка, но у них следы гораздо мельче, а прыжки – короче





Следы прыжков куницы  
по льду реки



Куница очень любит обследовать бурелом  
в поисках мышей и полёвок

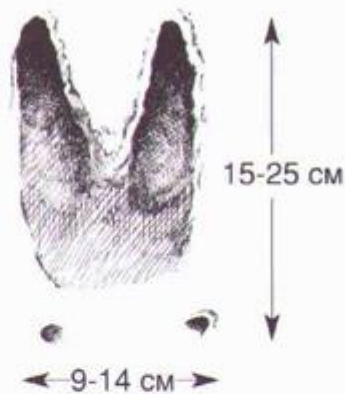


У куньих отпечатывается  
пять пальцев, а у кошачьих  
и собачьих – четыре

# ЛОСЬ



Встречается в Лосином Острове. Питание состоит из травянистых растений, листьев, тонких веток и коры деревьев и кустарников.



След лося отличается от следа других оленей или коровы крупным размером, узкими заострёнными копытами и маленькими отпечатками боковых пальцев сзади



Эти побеги сорвал лось. Лось древесные побеги ломает или срывает, а заяц "срезает", как ножом



Зимой во время кормёжки лось часто ломает хрупкие на морозе молодые деревья и кустарники, наваливаясь на них или пригибая



*Ива, поломанная лосем*



*Откусанная  
лосем  
ветка  
ивы*



*След лося  
на неглубоком  
снегу*



*Кору осины лось отрывает снизу  
вверх, оставляя на стволе  
характерные полосы*



# норка

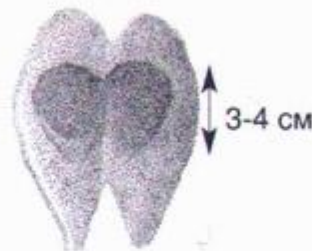
Европейская норка



В Москве можно встретить два вида норки – американскую и европейскую. Первый вид был акклиматизирован у нас в 1930-е годы и вытеснил европейскую норку, которая, возможно, уже исчезла из столицы. Оба вида живут по берегам водоёмов и питаются мелкими животными – грызунами, рыбой, лягушками, насекомыми.



Американская норка



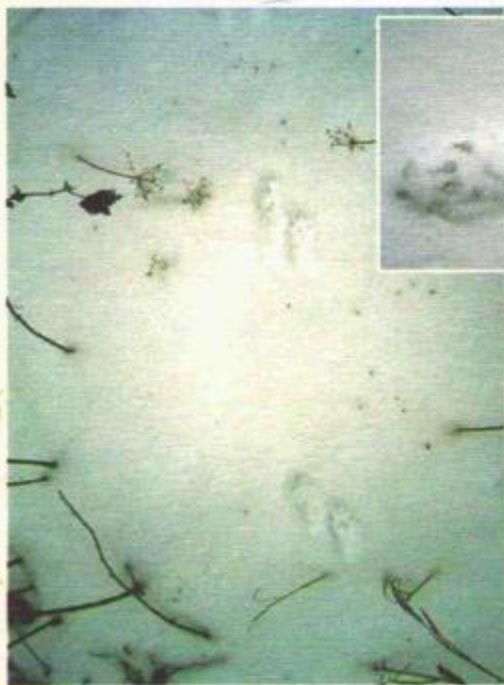
Парный отпечаток лап норки на рыхлом снегу



Отпечаток лапы норки на земле



Следы прыжков норки – типичная для куньих цепочка из двойных отпечатков



Следы норки на мелком снегу



Следы лесной куницы (вверху) и норки (у промоины)



Следы норки (слева) и восточно-европейской полёвки (справа)

## обыкновенная белка



зимой



летом

Белка – один из самых обычных зверьков Москвы и встречается почти во всех городских лесах и парках. Питается в основном семенами и плодами, особенно любит семена ели, сосны, орехи лещины и жёлуди. Часто посещает кормушки.

10-11 см



Белка, как и заяц, при прыжках заносит задние лапы за передние, поэтому они отпечатываются спереди по ходу зверька



На снегу под ёлками часто можно найти отгрызенные кончики еловых побегов. Это белка поела еловые почки



Погрызенная белкой еловая шишка. Белка оставляет от шишки почти голый стержень с "кисточкой" чешуек наверху



След белки на влажном снегу



Следы прыжков белки на упавшем стволе дерева

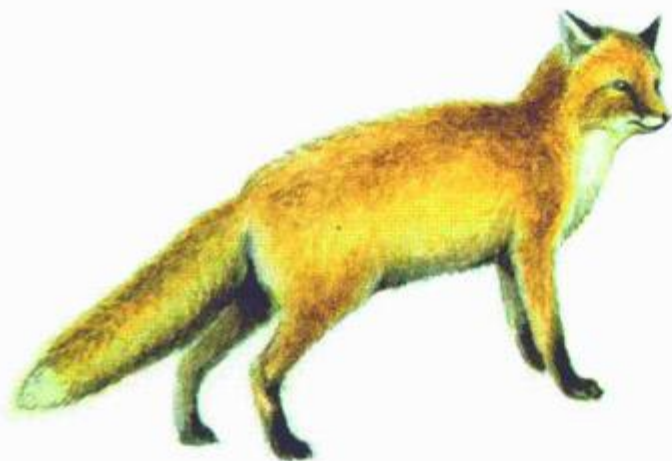


Отгрызенные белкой побеги ели



Погрызенные белкой еловые шишки

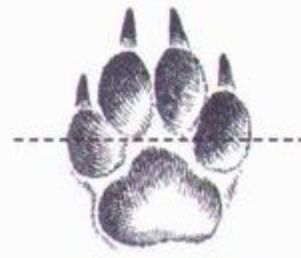
## обыкновенная лисица



В Москве редка и обитает на окраинах города – в лесах, долинах рек, на пустырях. Питается грызунами, птицами, часто посещает помойки и свалки.



След лисы на снегу



След собаки

4-6 см

У лисы между отпечатками средних и боковых пальцев можно провести прямую линию. У собаки эта линия пересечёт отпечатки боковых пальцев



Следы лисы тянутся почти прямой цепочкой, а у собаки образуют ломаную линию



*Около жилой лисьей норы, в отличие от барсучьей, обычно валяются остатки добычи*

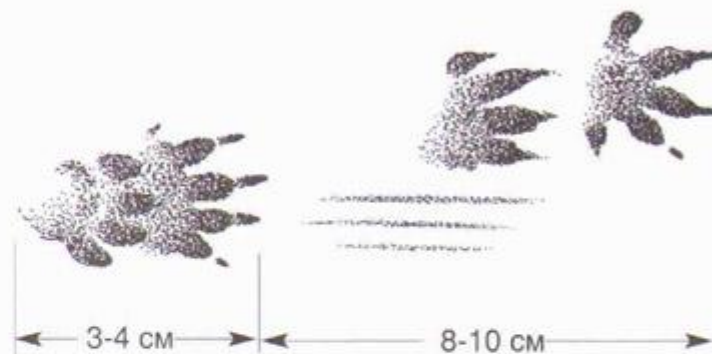


*След лисы на земле*



*Цепочка лисьих следов*

## обыкновенный ёж



В Москве встречается в лесах, на лугах с кустарниками, в садах. В большинстве районов столицы редок. Питается в основном насекомыми, червями, моллюсками, мелкими позвоночными животными, но поедает и растительную пищу. Зимой спит.

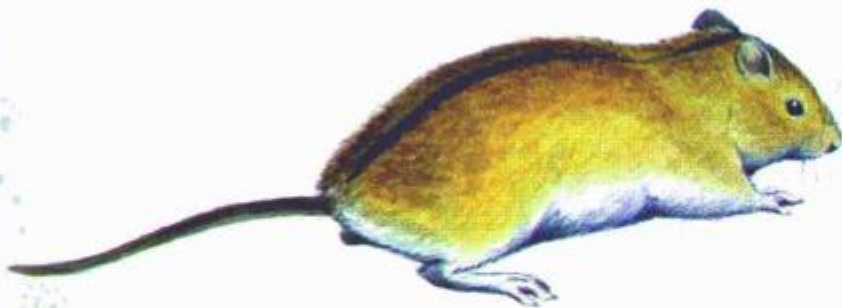
*След пятипалый, шаги очень короткие. След задней лапы обычно частично накладывается на след передней. Нередко между следами заметны штрихи от когтей*

*В поисках пищи ежи любят ходить в сумерках по тропинкам и дорожкам. На песчаных дорогах их следы хорошо заметны*

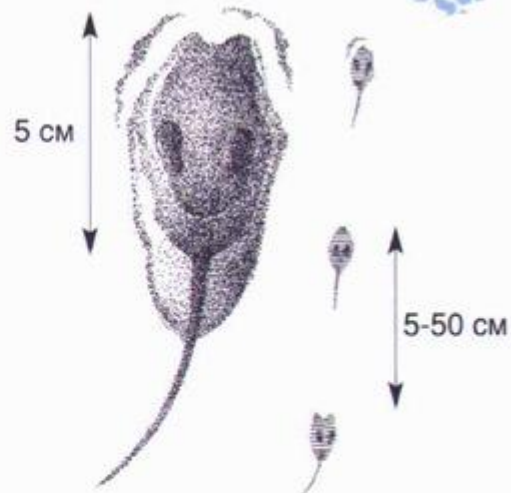




## полевая мышь



Один из самых обычных зверьков Москвы. Встречается на лугах, опушках, пустырях, по берегам рек. Питается семенами, зеленью, корневищами, ягодами и насекомыми.



*Все мыши передвигаются обычно прыжками, причём задние ноги заносят за передние, как белки. Почти всегда на снегу отпечатывается длинный хвост. Следы малой лесной, домовый и полевой мышей похожи*



Следы прыжков полевой мыши в глубоком снегу



След прыжка полевой мыши: впереди (сверху) отпечатки задних лап, сзади (внизу) – передних. Черта внизу – отпечаток длинного хвоста

Следы кормёжки полевых мышей в зарослях репейника: зверьки доставали семена из корзинок и уносили в убежище



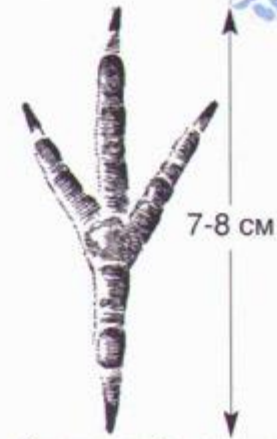
# сойка



Встречается в крупных  
лесных массивах столицы.  
Всеядна, но один  
из основных кормов –  
жёлуди. Сойки  
их запасают осенью  
на всю зиму  
и весну.



Следы сойки



След серой вороны

Следы сойки  
похожи  
на вороны,  
но мельче,  
а передние  
пальцы  
тесно  
сжаты



Жёлуди,  
расклеванные  
сойкой



*Следы сойки  
на рыхлом снегу*



*Следы сойки  
на мелком снегу*

*На жёлудях,  
расклеванных сойкой,  
всегда заметны следы  
ударов и "щипков"  
клюва*



*Сойки часто разрывают лесную  
подстилку в поисках своих запасов,  
упавших плодов или мелких животных*

<http://www.sivatherium.narod.ru/postcard/sled/sled.htm>

Открытки «Следы на снегу»



Сайт Елены Берюховой «Школа АБВ»

<http://shkola-abv.ru>