

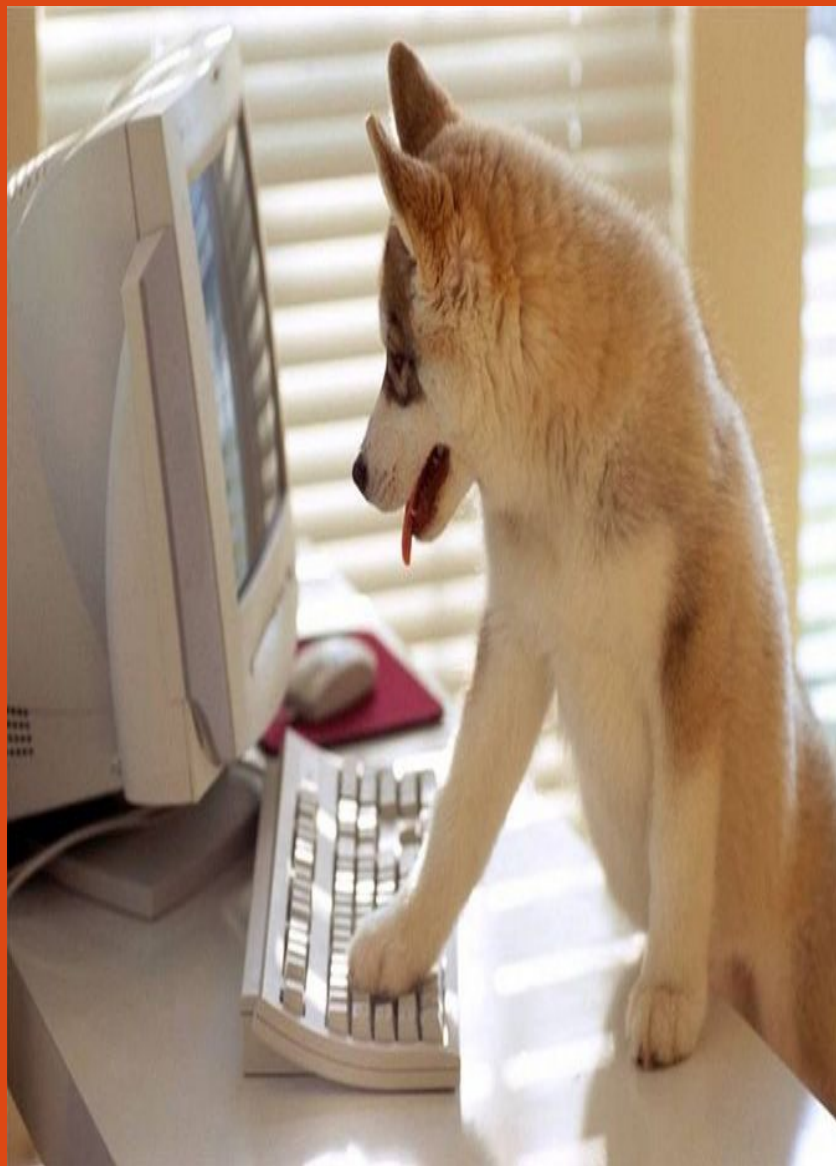
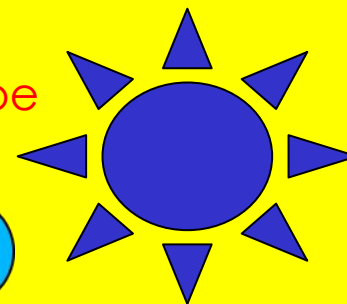
# ПРОЕКТ



Презентация на  
тему:  
«Собаки – друзья  
человека!»

Работу подготовил ученик 5а  
класса лицея №32 Огурцов  
Георгий.

Курс: Компьютерное  
проектирование.



# Что Вы узнаете из презентации ???

1. Виды пород.
2. Описание пород.
3. Зачем собаки человеку?
4. Истории верных собак.
5. Всё о моей собаке.
6. Жизнь собак.
7. Уход за ними.
8. Цитаты.
9. Дрессировка.
10. Конкурс.





# Собаки и щенки.





Собаки известны своими способностями к обучению, любовью к игре. Выведены специальные породы собак, предназначенные для различных целей: охоты, охраны, тяги грузового транспорта и др., а также декоративные породы / собаки были первыми испытателями космоса.

# Породы собак- От самых больших до самых маленьких.



# РАЗНООБРАЗНЫЕ ПОРОДЫ СОБАК



Сегодня известно более 400 пород собак, каждая из которых выводилась с определенной целью. Все разновидности можно разделить на несколько категорий: **служебные псы, сторожевые и декоративные.**

Я расскажу о наиболее известных породах.



# Охотничьи собаки



Существует более 150  
видов пород







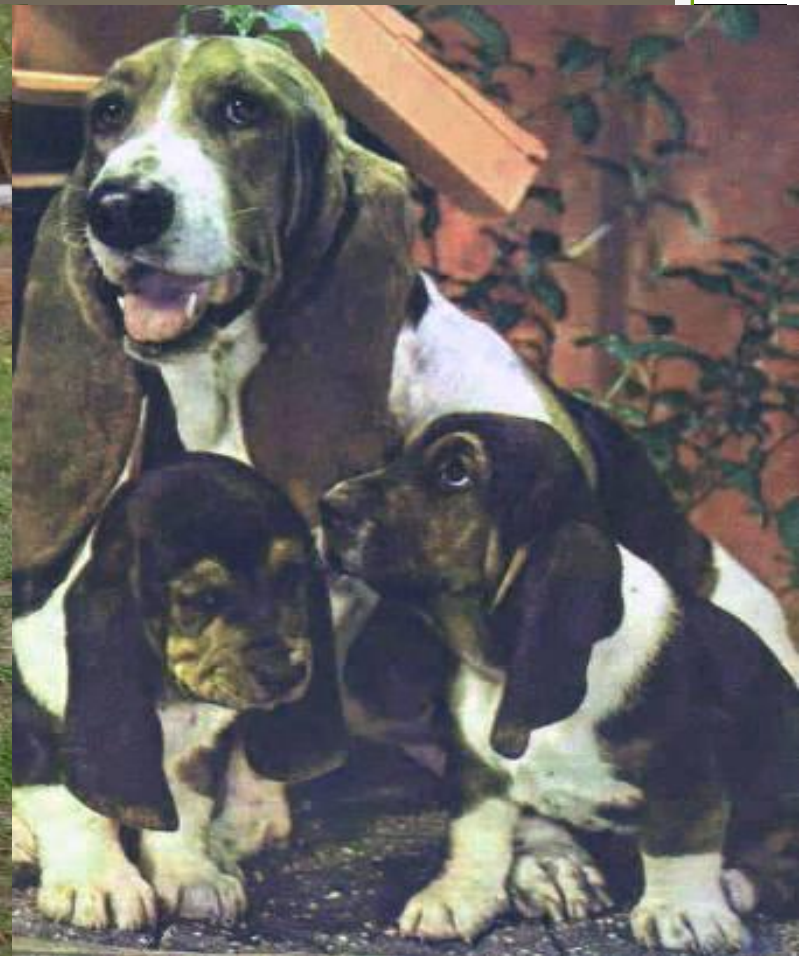
## Афганская борзая

Впервые привезена на Запад в конце **XIX** века английскими офицерами, которые служили на индийско-афганской границе. Собака имеет рост в холке около **70** см, длинную шелковистую шерсть.

## СПАНИЕЛЬ

Группа охотничьих собак. Судя по названию, спаниели ведут род из Испании, поскольку это слово означает «испанский». Основным предназначением и охотничьей специализацией спаниелей была добыча пернатой дичи из густых зарослей. К концу 17 века спаниели разделились на тех, которые охотились на сухопутную дичь и на «водяных».





## **БАССЕТ-ХАУНД**

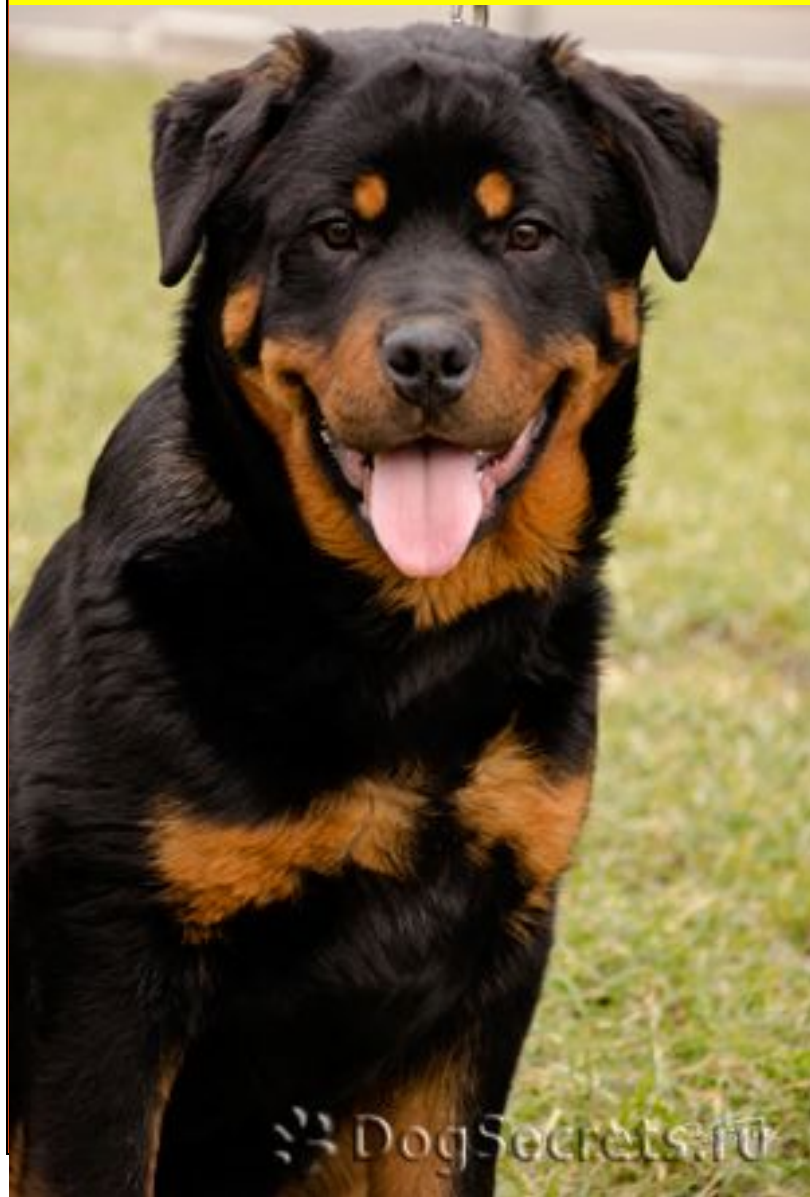
**Бассет-хаунды** прирождённые охотники, им свойственны такие черты как азартность и подвижность. Они прекрасно могут ужиться в условиях городской квартиры, но жизнь в загородном доме, предпочтительнее. Это достаточно умные и сообразительные собаки, их не сложно обучать, и они к этому проявляют самый живой интерес. Обладают отменным нюхом, постоянно находятся в движении, обнюхивая каждую новую вещь, попавшую в дом.

# БИГЛЬ



**Бигль – это древнейшая порода, выведенная ценителями охоты – англичанами, ещё во времена аристократии. В эпоху раннего средневековья у богатых было не так много развлечений, и одним из самых популярных стала охота на диких зверей...**

# РОТВЕЙЛЕР



Статный, сильный, мускулистый пес. Служит в армии и полиции, сторожит частные территории и способен перевозить тяжелые грузы. Но этот храбрец не всегда серьезен и сосредоточен, бывает трогательным и милым. Известны случаи, когда представители породы брали под свою опеку другие виды животных.



## ГОНЧАЯ

Многочисленная группа охотничьих собак. Охотничье назначение гончей в том, чтобы, найдя чутьем след четвероногой дичи, гнаться с лаем по следу и преследовать её.



## КОКЕР СПАНИЕЛЬ

Порода выведена в **1880** году. Быстро получила распространение по всему миру, так как заинтересовала многих собаководов, и в кратчайшие сроки получила признание ведущих собаководческих клубов.



## ТАКСА

Охотничья порода, отличающаяся короткими ногами.

Существует несколько разновидностей такс, которые отличаются размерами и весом — стандартные, миниатюрные и кроличьи. Также такс разделяют на гладкошерстных, длинношёрстных и жесткошёрстных.



©Elena Nazornaja



## СЕТТЕР

Выведен на основе старинных английских чёрно-подпалых собак. Полностью порода сложилась к **1860**, при создании применялась метизация с сеттерами, а также с пойнтером.

Стандарт утвержден в **1988**.

# БУЛЬМАСТИВ



Эти большие, мощные собаки являются отличными компаньонами, поскольку очень лояльны к хозяину и обладают отличными охранными качествами. Они страстно желают всегда быть рядом с вами, быть частью всего того, чем вы занимаетесь и могут вести себя не очень хорошо, если замечают, что вы им уделяете мало внимания или относитесь равнодушно.

# Служебные собаки



ОВЧАРКА



# НЕМЕЦКАЯ ОВЧАРКА



Потенциал пастушьих собак в качестве помощников и друзей человека был очень велик, но с развитием городов пастушья функция теряла актуальность.

Поэтому возникла необходимость вывести новый более универсальный тип собак, который был бы востребованным в современном обществе.

Такое ответственное дело было под силу только увлечённому человеку, каким оказался Макс фон Штефаниц, обладавший необходимыми знаниями для проведения работы. Он разработал собственную стратегию выведения овчарок.

# НЕМЕЦКИЙ ДОГ



Одна из наиболее крупных и древних пород. Как боевых собак их разводили ещё скифы. В Европе в средние века их использовали для охоты на медведей и кабанов.

Собакам поручают охрану домов и важных государственных объектов. В армии собаки служат наравне с человеком: защищают границы государства, обезвреживают нарушителей границы и преступников, участвуют в сапёрных операциях.



Собаки надёжные друзья человека. За последнее столетие они стали участниками сложнейших операций: на снежных лавинах, в зонах землетрясения, при кораблекрушениях. Некоторых собак специально тренируют для оказания помощи людям.





## Собак готовят к работе.





Собаки очень преданны

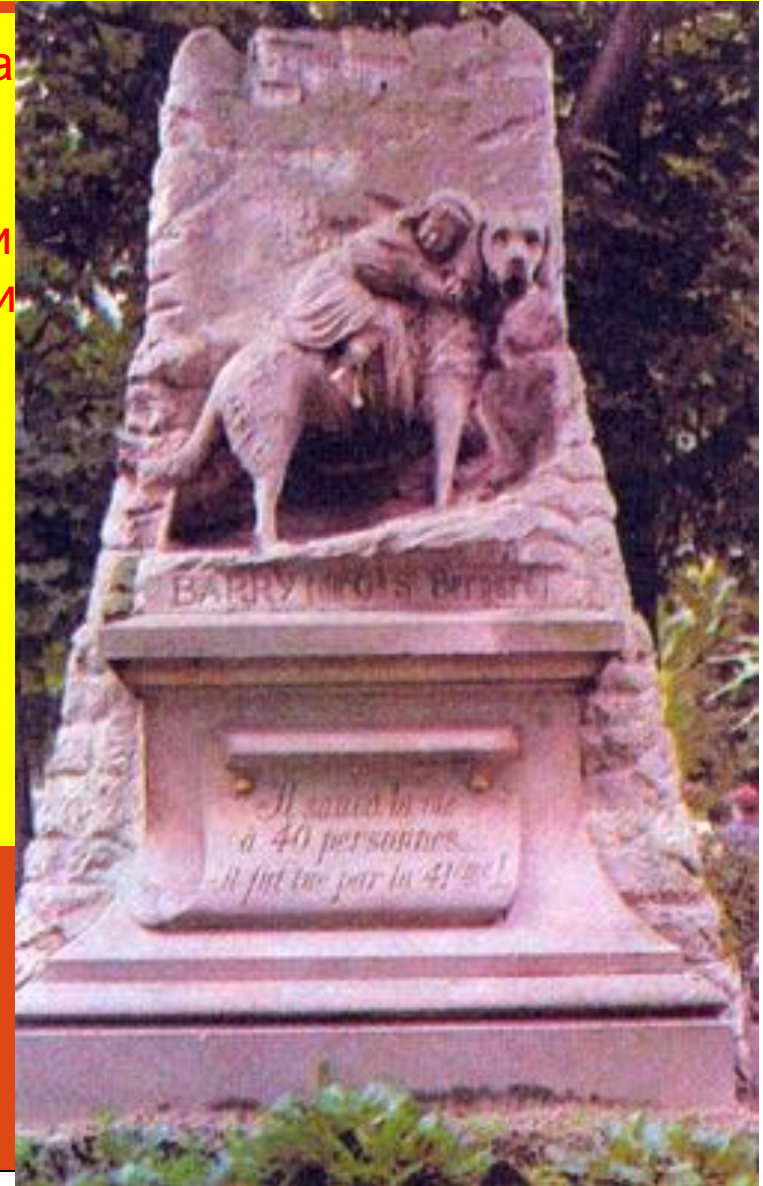
человеку.





# Собаки-спасатели

Собаки-спасатели могут вытащить человека из воды, спасти в горах, обнаружить его под толщей снега. Собаки - спасатели помогают расчищать завалы зданий, возникающие при экстремальных ситуациях. Много раз собаки спасали людей во время пожара, обладая прекрасным нюхом, они чуют запах дыма задолго до того, как на него среагирует слабый человеческий нос. Ради хозяев могут пожертвовать своей жизнью! Показали свою доблесть при многих землетрясениях и других стихийных бедствиях.



## ЛАБРАДОР

Является одной из самых популярных пород собак. Первоначально она была выведена в качестве рабочей собаки, поэтому многие лабрадоры всё ещё используются в качестве подружейных собак, собак-поводырей, собак-спасателей. Порода берёт своё начало на о. Ньюфаундленд на восточном побережье Канады.



# НЬЮФАУНДЛЕНД



**ПОЭТЫ ПОСВЯЩАЛИ ИМ СТИХИ, ЖИВОПИСЦЫ РИСОВАЛИ ПОРТРЕТЫ, СКУЛЬПТОРЫ СОЗДАВАЛИ ПАМЯТНИКИ, ИЗОБРАЖЕНИЯ ИХ С НЕЗАПАМЯТНЫХ ВРЕМЕН УКРАШАЛИ ПОЧТОВЫЕ МАРКИ, А СРЕДИ СПАСЕННЫХ ЭТИМИ ЗАМЕЧАТЕЛЬНЫМИ СОЗДАНИЯМИ ЛЮДЕЙ ЧИСЛИТСЯ НЕ ОДНА ВЫДАЮЩАЯСЯ ЛИЧНОСТЬ.**



## СЕНБЕРНАР

Различают две разновидности: короткошёрстную и длинношёрстную. Происходит от азиатских догообразных собак (тибетских мастифов), которых завозили в Европу и скрещивали с местными собаками. По другой версии, это римские боевые мастифы, которых римляне привели с собой в Альпы во время своих завоевательных походов.

**Самой известной породой спасательных собак является сенбернар. Триста лет назад эта крупная порода собак была выведена монахами в монастыре Святого Бернса в Швейцарии и использовалась для поиска и спасения заблудившихся и замерзающих путников в горах. Широкую известность приобрел легендарный сенбернар Барри – спас 40 человек, и был убит 41 человеком.**



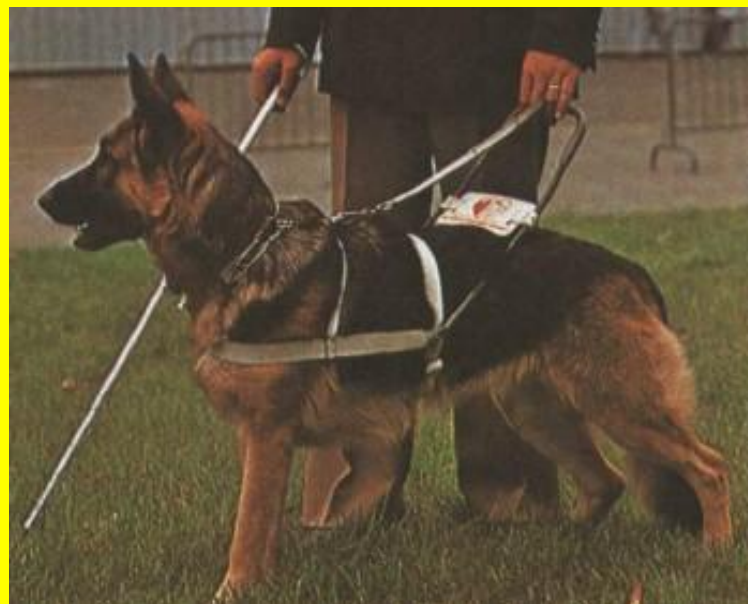
# Собаки-поводыри

Некоторых собак специально тренируют для оказания помощи слепым людям и инвалидам.

В июне 2006 года первая собака поводырь получила награду за спасение жизни человека с помощью мобильного телефона.

Набрав 911, она вызвала службу спасения к хозяину-инвалиду, впавшему в кому.

В Вашингтоне (США) ей была вручена официальная награда.





## **БОКСЕР**

**Крупная коренастая гладкошерстная собака. Выведена в Германии.**

**Окрас шерсти однородный рыжий, тигровый, белый или тигровый с белыми пятнами. Боксеры брахицефаличны (имеют широкие, короткие черепа), квадратные морды, форма прикуса — перекус, сильные челюсти и мощный прикус идеальный для подвешивания на крупную добычу.**



## Далматин

Имеют в окрасе пятна черно-белого цвета. Известны с древних времен. Археологические раскопки в Греции позволили увидеть разнообразные картины: на картинах были изображены похожие на современных далматинов, собаки. Это значит, что порода существует несколько тысячелетий. Они активные и дружелюбные, легко дрессируются, являются прекрасными членами семьи, любят походы и развлечения, охотно играют с детьми.



## Жесткошерстный ФОКСТЕРЬЕР

Забавная порода собак, размер ниже среднего, собаки этой породы обладают большой физической силой. Окрас шерсти белый с чёрными или палевыми отметинами, сама шерсть короткая.



## ДОБЕРМАН

Короткошёрстная служебная собака, выведенная в Германии, в конце **19** века Фридрихом Доберманом, названа в честь своего создателя.



# Ездовые собаки

Первыми на земле ездовыми животными считаются собаки. Они сыграли огромную роль в освоении человеком Севера. Народы Севера даже сейчас не обходятся без собак – на собачьих упряжках ездят, перевозят по бездорожью людей и грузы. Ездовые собаки – лайки и хаски.





## **ХАСКИ**

**Заводская специализированная порода, зарегистрированная американскими кинологами в 30-х годах 20 века, как ездовая. Принадлежала местным оседлым приморским племенам — таким, как юкагирам, керекам, азиатским эскимосам и приморским чукчам — собаководам, которых некоторые далекие авторы по ошибке принимают за чукчей-оленоводоов.**



## **ЛАЙКА**

**порода охотничьих и ездовых собак северной лесной зоны Европы и Азии. Относится к группе шпицев и их прототипов.**

**Лайки используются для охоты на медведя, пушных зверей (белок, соболей, куниц и др.), на копытных животных (лосей и др.), на лесную и водоплавающую дичь. Разыскав зверя или птицу, лайка привлекает их внимание лаем и задерживает до подхода охотника. Уходящего зверя, птицу преследует молча.**

# Комнатно-декоративные собаки



Эти собаки живут рядом с нами, не приносят никакой материальной пользы, но радуют своей красотой, дружбой и преданностью, а люди с любовью заботятся о них.







## ПУДЕЛЬ

Декоративная собака, одна из распространённых пород в наше время. Пудель занимает второе место в рейтинге самых умных пород, составленном доктором Стенли Кореном, после бордер-колли. Они приспособляются к любому климату. Пудели выведены во Франции, но некоторые называют их родиной Германию, так как слово «пудель» имеет немецкое происхождение



## ЧАУ-ЧАУ

Чау-чау относится к группе шпицев, но существует предположение, что в них имеется примесь крови тибетского дога.

В Северной Корее в сельских населённых пунктах употребляют в пищу специально разводимых чау-чау годовалого возраста. Как деликатес, по специальной заявке блюда из чау-чау могут подать в ресторанах Пхеньяна иностранным туристам.

# ЧИХУАХУА



Официальная версия происхождения чихуахуа связана с горячей Мексикой, где в Средневековье появился таинственный народ тольтеков. Зажиточные индейцы и жрецы этого племени держали в качестве питомцев низкорослых течичи – немых собачек с длинной шерстью.

# ШАРПЕЙ



На первый взгляд эта собака может показаться очень забавной, неповоротливой и неуклюжей. Самая главная особенность шарпея – это, конечно, ее неповторимые, многочисленные складки кожи. Благодаря этим «морщинкам», шарпей стал одной из самых популярных пород в мире, но конечно в этом не только заслуга необыкновенного внешнего вида, но также и ее отличных характеристик.

# БИВЕР ЙОРК

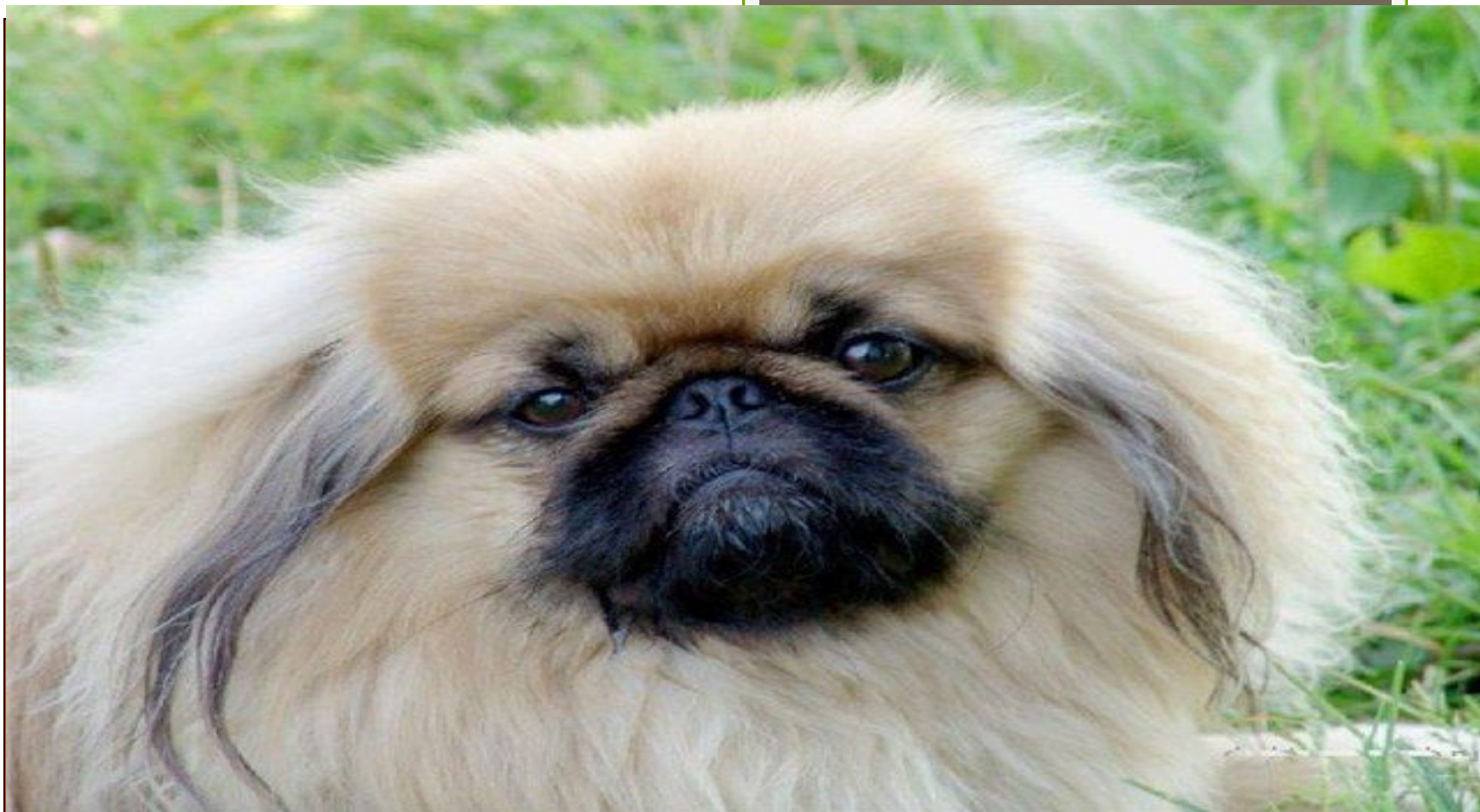


Первые малыши породы "бивер йоркширский терьер а ля Пом-Пон" появились на свет тридцать лет назад в Германии в семье немецких заводчиков Вернера и Гертруды Бивер. Родителями необычных щенков были йоркширские терьеры. Семья Бивер 20 лет работала с йоркширскими терьерами, и появление помёта с белыми пятнами стало большой неожиданностью, но заводчики на этом не остановились и закрепили эту линию разведения. Так появилась порода "бивер".

# МОПС



История этой породы чрезвычайно интересна тем, что по ней можно изучать историю человечества. Этот курносый симпатяжка всегда был в центре событий, о чём свидетельствуют дошедшие до нас многочисленные письменные упоминания и изображения представителей этой породы. В Голландии мопсов называли китайский мастиф.



### ПЕКИНЕС

Выведен в древнем Китае более **2000** лет назад. Название породы происходит из Пекина, китайцы их зовут Собачками «Фу». Эта порода почитаема в Китае. Это можно судить по невероятному количеству произведений искусства, изображающих пекинесов. Считалось, что эти маленькие духи-охранники, внешне похожи на крошечных львов, чем на собак.



### **Померанский ШПИЦ**

**декоративная порода собак. Кинологические федерации рассматривают померанца как разновидность немецкого шпица, другие относят к отдельной породе. Померанского шпица часто путают с немецким, но они отличаются внешне. Померанский шпиц бывает миниатюрным, и малым, редко средним.**



# *Жизнь собак*

Человек живёт в среднем 75 лет, а собака может прожить в среднем 10-15 лет. Один год собаки соответствует 7 годам жизни человека.

В отличие от человека у собак сильно развито обоняние, примерно в 1000 раз больше, чем у человека. Собака может различать до 2.000.000 запахов. Им всё равно солёная или пресная еда, главное, чтобы в ней были необходимые для жизни и здоровья витамины и продукты.

# Сравнение лет жизни собаки и человека.

**Собаки**

**Люди**

2 месяца	-	14 месяцев
3 года	-	30 лет
5 лет	-	40 лет
7 лет	-	49 лет
10 лет	-	65 лет
13 лет	-	80 лет
16 лет	-	89 лет

# Интересные и полезные факты о собаках.



**Собаки предпочитают классическую музыку**



**Язык собаки направляет пищу в горло, служит для вылизывания шерсти и для регулирования температуры. При перегревании тела собака высовывает язык и охлаждается**



**Собаки могут предсказывать приступы эпилепсии у детей**



Собака видит в темноте лучше  
человека, но хуже кошки



**Собаки полноценного цветового зрения не имеют. Собаки-поводыри не различают сигналы светофора, поэтому они ориентируются по потоку движения**



Мозг собаки весит 100 г,  
кошки — 32 г





**Потеют собаки через  
подушечки на лапах, через  
кожу пота выделяется мало**



**Собаки грустят, когда остаются  
одни дома**



**Собаки обладают такими же личностными качествами, что и их хозяева**



**Хотите подружиться с  
собакой - не смотрите ей  
пристально в глаза**



Собаки живут рядом с человеком около 13 тыс. лет

# Уход за собакой (правила):

- Мыть собаку нужно при необходимости и не делать это слишком часто. Пользуйтесь специальным шампунем для собак.
- После каждой прогулки мыть лапы собаке.
- Ухаживать за шерстью. Чесать нужно специальным гребнем.
- Регулярно осматривать ротовую полость. Собакам, как и людям, необходимо чистить зубы (используй спец. лакомство)
- Обязательно чистить ушки собаке.
- Устраивать место подальше от сквозняков.
- Учить собаку правилам поведения и командам.
- Регулярно выгуливать.



# Цитаты

«СОБАКА – это точная копия своего хозяина, только уменьшенная, мохнатая и хвостатая».

Дж. Роуз Барбер

«Собака - друг человека!»

Народ

«Собаки – это милейшие существа: они всё о нас знают, всё понимают и никому не рассказывают».

Эмили Дикинсон

Вы никогда не пройдёте  
свой путь до конца, если  
будете останавливаться,  
чтобы бросить камень в  
каждую тявкающую  
собаку.

## Правила, которые должна знать каждая обученная собака:

Собака должна легко преодолевать препятствия, не обращать внимание на выстрелы, атаковать непрошенных гостей, пробегать большие расстояния, не брать пищу из рук незнакомых ей людей, подавать голос по команде или в экстремальных ситуациях, реагировать на приказания хозяина.



## ДРЕССИРОВКА 1

КОМАНДЫ  
Ко мне!  
Сидеть!  
Гуляй!  
Лежать!  
Апорт!  
Фу!  
Голос!  
Тихо!  
Дай!  
Место!  
Обойди!  
Машина!  
Барьер!  
Лови!  
Вперед!  
След!  
Стоять!  
Рядом!



## Дрессировка 2

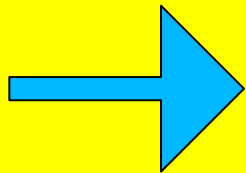
Дрессировкой можно заниматься дома, подавая простые команды, такие как «ко мне», «сидеть», «фу» и т.д.

Полноценной дрессировкой это назвать нельзя, так как собака будет слушаться хозяев дома, но будет отказываться от послушания на улице.

Поэтому берите ошейник, пристёгивайте к нему поводок, запаситесь лакомством и идите на улицу. Первые занятия проводите в месте, где вам никто не мешает – усложнять обстановку и дрессировать в присутствии множества раздражителей нужно позже.

Командам учите 3 раза в неделю. Если вы заняты, то как минимум 2 раза. Первые занятие не делайте дольше 35 - 45 минут, в дальнейшем увеличьте время тренировок до 1 – 1,5 часов.

**Моя собака!**



# МОЯ СОБАКА!!!

Я люблю породы собак: такса, русский спаниель, овчарка... Но любимой все же является - русский спаниель. Мне её подарили на 1 сентября. Ей 6 месяцев и зовут Умка. Она очень игривая и умная. Она умеет рядом гулять, приносить мячик и колечко, выполняет команды: «сидеть», «лежать» и «неси». С ней гуляет мама по утрам, а я гуляю с ней вечером.

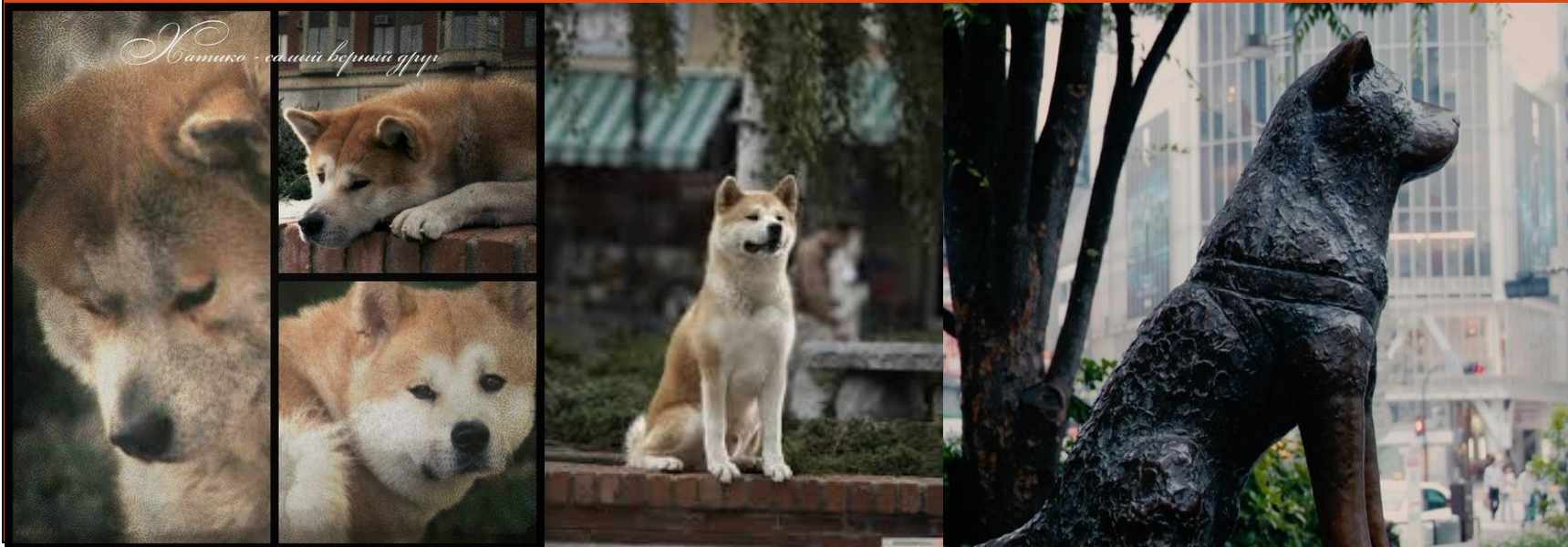
Дома Ума кушает разнообразную еду.

Сейчас ей 6 месяцев, и когда ей будет 2 года мы с ней пойдём в лес на охоту!

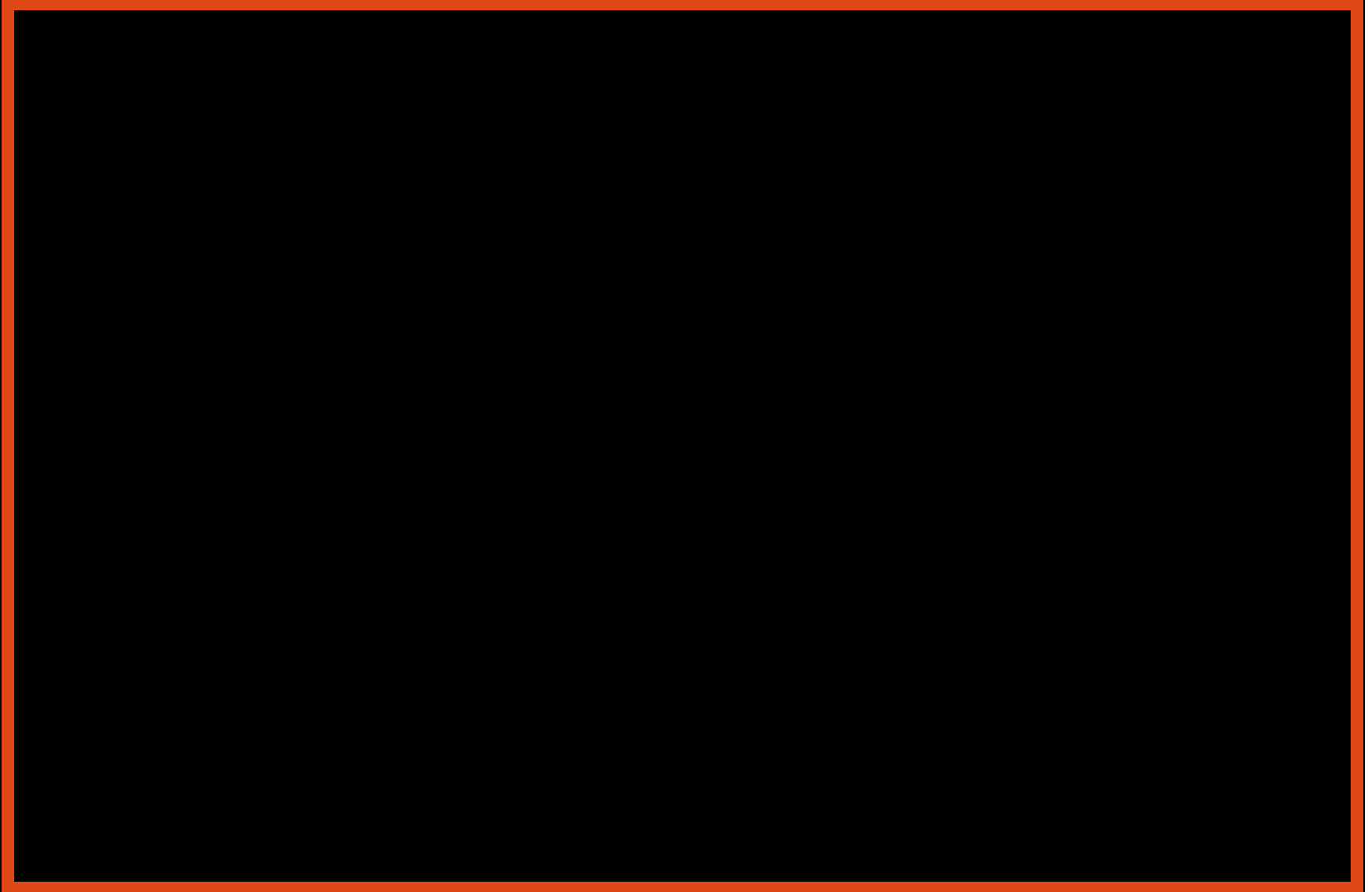
# ОХОТА НА ДИЧЬ.



Хатико – самый верный друг. Щенок при перевозке в другой город вывалился из корзины. Профессор Уэно, нашёл его, и привёз в Токио. Каждое утро пёс провожал хозяина до станции, откуда профессор уезжал на работу в Токио, потом убегал домой, но затем, по прибытии вечером поезда на станцию, пес встречал своего хозяина на перроне. И так продолжалось каждый день. Однажды хозяин не приехал на поезде обратно домой. В этот день у него случился сердечный приступ и хозяин умер. Пёс ждал, не понимая, что хозяин больше никогда не вернётся на станцию. Вскоре Хати отдали новым хозяевам, но он всё равно убегал от них в свой старый дом. Наконец Хатико понял, что больше не увидит хозяина в старом доме. Тогда пёс решил, что, наверное, лучше всего ждать хозяина на станции, и он вернулся на станцию. Из дня в день Хатико ждал возвращения хозяина. Пассажиры обратили на это внимание. Многие раньше видели, как Хати провожал профессора, и все, конечно, были очень тронуты такой преданностью собаки. Многие поддерживали Хатико, принося ему еду. Хати жил 12 лет... А сейчас в Японии на станции Сибуя стоит памятник ждущего Хатико.



Трейлер (кликните мышкой для просмотра)



# Хатико – Акита Ину



История акита-ину очень интересная, эта порода относится к 14 самым древнейшим породам мира. Этот факт был доказан учеными, которые изучили родословную собаки и провели генетическое исследование. Также о древности этой породы свидетельствуют останки, которые были найдены на территории современной Японии и относятся приблизительно ко 2 тысячелетию до н.э. Помимо этого были обнаружены античные рисунки, на которых изображена собака, по внешнему виду очень схожая с современной акита-ину.





Конкурс:  
Какие породы собак  
изображены на картинках, и  
где здесь волк?





# СМЕШНЫЕ КАРТИНКИ!



СОБАКА  
антигравитак

mini  MOZG.ru



СОБАКА  
в полете улыбака :)

RusDemotivator.Ru



СОБАКА  
лезгинку танцевака



DEMOTIVATORS.RU



Собака перепугака





**Спасибо!**

**Берегите животных!!!**