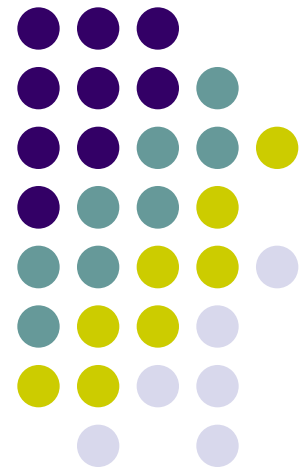


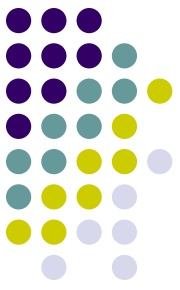
Увага! Діти на дорозі!



Мартинюк Тетяна Володимирівна,
учениця 8-Б класу Житомирського
екологічного ліцею №24

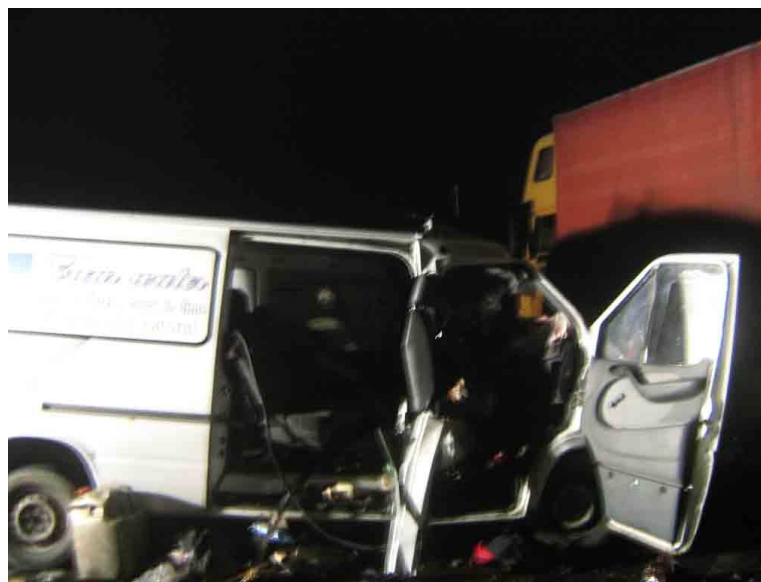


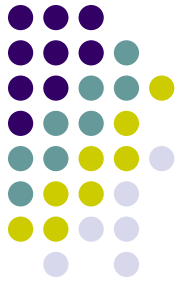
- **Щодня** в Україні 20 людей гинуть під колесами,
- 100 - зазнають травм.
- А це - більше ніж 7 000 загиблих і майже
- 37 000 поранених на рік.

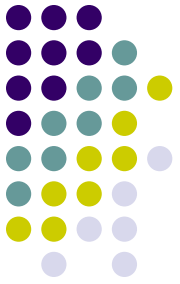


- **Експрес-інформація про порушення водіями Правил дорожнього руху, що виявлені працівниками Державтоінспекції від початку 2013 року**
- Кількість ДТП з постраждалими -25505 (-31,3%),
- в яких загинуло - 3460 (-36,5%) осіб ;травмовано -31946 (-31,2%)
- Загальна кількість порушень ПДР – 4891371,
- (у т.ч. власниками автомобілів в престижних марок -972057
- Керування транспортними засобами у нетверезому стані -270904
- Порушення правил обгону -226679
- Порушення правил проїзду перехресть -207399
- Порушень швидкісного режиму -1859101
- Порушення проїзду на заборонний сигнал світлофора або жест регулювальника -111034
- Порушення правил проїзду тротуарами та пішохідними доріжками -104110

Наслідки порушень правил дорожнього руху



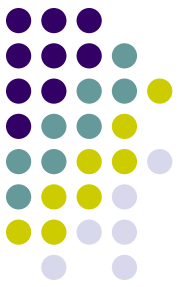




Анкета , запропонована для учнів

- 1.Для чого і коли запровадили правила дорожнього руху?

Перші відомі спроби впорядкувати вуличний рух були зроблені ще в Стародавньому Римі Гаєм Юлієм Цезарем. За його указом в 50-х роках до н. е. на деяких вулицях міста було введено односторонній рух. Зі сходу до заходу сонця було заборонено проїзд приватних повозок та колісниць. Тоді ж було створено спеціальну службу надзора за виконанням цих правил , в неї набирали колишніх пожежних. Основними обов'язками таких регулювальників було попередження конфліктів й бійок між власниками транспортних засобів. Багато перехресть залишались нерегульованими. Знатні вельможі могли забезпечити собі проїзд по місту — вони висилали попереду своїх повозок скороходів, які розчищали вулиці для проїзду хозяїна.



- Які основні вимоги щодо розмітки вулиць?

Існує два види дорожньої розмітки : горизонтальна дорожня розмітка та вертикальна дорожня розмітка. Горизонтальна дорожня розмітка на проїзній частині встановлює певні режими й порядок руху.

Горизонтальна розмітка може бути як постійною, так і тимчасовою. Постійна розмітка має білий колір, крім особливих ліній жовтого кольору, тимчасова дорожня розмітка - оранжевого кольору. Одна з найбільш відомих – горизонтальна дорожня розмітка , покликана розділяти транспортні потоки, що рухаються у протилежних напрямках й позначати межі смуг руху в небезпечних місцях на дорогах.

Вертикальна дорожня розмітка у вигляді чергування чорних й білих смуг на дорожніх спорудах й елементах обладнання доріг вказує їхні габарити й виступає як засіб зорового орієнтиру.





- **Які бувають пішохідні переходи?**

Перехід дороги здійснюється через пішохідні переходи, які влаштовують біля перехресть.

Перехрестя утворюється перетином або приляганням проїзних частин. Нерегульоване перехрестя – це перехрестя, на якому черговість руху визначають самі водії та пішоходи згідно з Правилами дорожнього руху. Нерегульовані перехрестя позначаються дорожніми знаками «Пішохідний перехід» та дорожньою розміткою «Зебра». За дорожньою розміткою визначається і ширина переходу – межі ділянки, якою можна переходити дорогу.

Під час переходу перехрестя послідовність огляду проїжджих частин буде такою:

- 1. Подивитися ліворуч.**
- 2. Подивитися прямо.**
- 3. Подивитися праворуч.**

- Як і де можна перейти вулицю, коли немає пішохідного переходу?



У населених пунктах будівлі та зелені насадження, що розташовані поблизу дороги, створюють певні труднощі в оцінці дорожньої обстановки перед переходом вулиці. У випадку, коли частина вулиці закрита від спостереження якоюсь перешкодою, пішоходу необхідно діяти наступним чином: підійти до краю перешкоди, зупинитися, обережно визирнути з-за неї і визначити «що там?» – чи є автомобіль, який для неї небезпечний. Якщо безпечно, то здійснити перехід.



- **Що означають кольори світлофору?**

Для регулювання дорожнього руху застосовують світлофори із сигналами зеленого, жовтого і червоного кольорів. Сигнали, як правило, мають форму кола і розташовані вертикально або горизонтально. Світлофори діляться на дві групи – транспортні і пішохідні. Вони можуть мати вертикальне або горизонтальне розташування сигналів. Установлена така послідовність розташування сигналів – зверху вниз або зліва направо: червоний, жовтий, зелений. У будь-якому випадку значення сигналів світлофора таке: червоний та жовтий – рух заборонено, зелений – рух дозволено. І слід пам'ятати, що існують світлофори для транспортних засобів, і окремі – для пішоходів.



- **Як треба обходити трамвай або тролейбус і автобус?**



Завжди пам'ятати про те, що нерухомий транспорт слід обходити позаду, а трамвай – попереду. Виходячи на проїжджу частину з-поза нерухомого транспорту, завжди треба переконатися у відсутності машин, що наближаються.



- **Як слід виходити з таксі чи авто на дорозі?**

Посадку (висадку) дозволяється здійснювати пасажиром після зупинки транспортного засобу лише з посадкового майданчика, а в разі відсутності такого майданчика - з тротуару чи узбіччя, а якщо це неможливо, то з крайньої смуги проїзної частини (але не з боку суміжної смуги для руху), за умови, що це буде безпечно та не створить перешкод іншим учасникам руху.



● **Ваші дії як свідка ДПТ**

У разі дорожньо-транспортної пригоди пасажир причетного до пригоди транспортного засобу повинен подати можливу допомогу потерпілим, повідомити про пригоду орган чи підрозділ міліції і перебувати на місці до прибуття працівників міліції.

В разі причетності до дорожньо-транспортної пригоди водій зобов'язаний:

- а) негайно зупинити транспортний засіб і залишатися на місці пригоди;**
- б) увімкнути аварійну сигналізацію і встановити знак аварійної зупинки;**
- в) не переміщати транспортний засіб і предмети, що мають причетність до пригоди;**
- г) вжити можливих заходів для надання першої медичної допомоги потерпілим, викликати карету швидкої медичної допомоги, а якщо це неможливо, звернутися за допомогою до присутніх і відправити потерпілих до лікувального закладу;**





Виконання правил дорожнього руху – ваша безпека і збереження життя!

