

ЖИВОТНЬІЕ ЛЕСА

РЫЖАЯ ЛИСИЦА



ВЕЛИЧИНА

Длина: самец 112 см,
самка 108 см.

Длина хвоста: до 40 см.

Масса: самец 5,9 кг, самка 5,2
кг

ОБРАЗ ЖИЗНИ

Привычки: ночной образ
жизни; совместная
забота о потомстве, в
остальное время
держатся по одиночке.

Пища: дождевые черви,
кролики, птицы,
насекомые, плоды.
Продолжительность
жизни: на свободе от 18
месяцев до 2 лет, в
неволе до 14 лет.

РОДСТВЕННЫЕ ВИДЫ

Почти 50 различных
подвидов, наиболее
известный - серебристая
лиса.



Веками человек охотился на лис ради красивого меха. Но лисы – сообразительные животные. Они быстро приспосабливаются к новым условиям, поэтому исчезновение этому виду не грозит.

Лисы ведут одиночный образ жизни, за исключением брачного периода и 3-4 месяцев, когда вместе заботятся о потомстве. Большую часть дня они проводят в норе или логове. Лисы хорошо приспособлены для ночной охоты.





СНЕГИРЬ

ВЕЛИЧИНА

Длина: 15 см,

Размах крыльев: 25 см.

Масса: до 34 г.

ОБРАЗ ЖИЗНИ

Привычки: пугливые птицы.

Пища: семена, почки деревьев и кустарников и ягоды.

Продолжительность жизни: 2-4 года.

РОДСТВЕННЫЕ ВИДЫ

На Азорских островах обитает подвид снегиря *P. p. turina*, в оперении которого отсутствует красный цвет.

Североевропейский подвид *P. p. pyrrhula* отличается более крупными размерами.





Части побережья Северного моря, круглый год. Его легко узнать по характерной черной шапочке. Самца трудно перепутать с какой-либо другой птицей благодаря ярко окрашенной шее, груди и брюшку. Снегири отличаются не только красотой, но и солидностью: они никогда не торопятся, не суетятся.

Снегирей часто можно увидеть на фруктовых деревьях в парке, в саду. В некоторых странах садоводы стреляют в снегирей или ловят их в силки, хотя исследования показали, что эти птицы кормятся на фруктовых деревьях только в том случае, когда им не хватает семян дикорастущих видов растений. Когда-то люди держали снегирей, как и других певчих птиц, в клетках. Снегирь - очень легко выучивает мелодии, которые ему насвистывает владелец.



ЛОСЬ

ВЕЛИЧИНА

Длина: 1,5-3 м.

Высота в холке: 1,50-2,3 м.

Масса: 270-500 кг, на Аляске до 600 кг; самец значительно крупнее и тяжелее самки.

ОБРАЗ ЖИЗНИ

Привычки: держатся поодиночке, зимой небольшими группами.

Пища: листья, хвоя, ветки, водная растительность, кора.

Продолжительность жизни: до 20 лет.

РОДСТВЕННЫЕ ВИДЫ

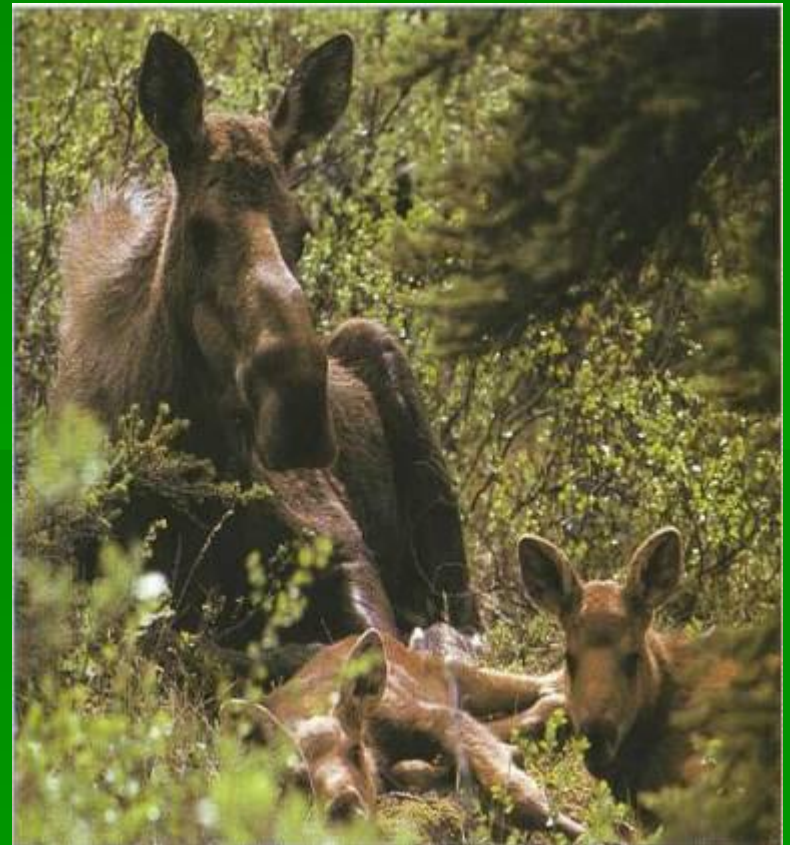
Лось - единственный вид своего рода. Некоторые ученые выделяют в семействе оленевых отдельное подсемейство - лоси (*Alcinae*).





У лося очень слабое зрение – это компенсируется великолепно развитым слухом и обонянием. Известны случаи, когда лоси во время гона атаковали поезда, звук сигналов которых принимали за рев конкурентов.

Лоси, как правило, держатся поодиночке или маленькими группами. Весной и летом самцы и самки держатся отдельно. Самки в это время живут со своими детенышами. Летом лоси встречаются преимущественно на равнинах, вблизи озер и болот. С наступлением похолодания животные уходят на возвышенности и ищут укрытия в лесах.



ВАЛЬДШНЕП

ВЕЛИЧИНА

Длина тела: 33-35 см.

Длина клюва: 6,5-8 см.

Длина крыла: до 20 см.

Масса: 290-320 г.

ОБРАЗ ЖИЗНИ

Привычки: держатся поодиночке;
полигамны.

Пища: дождевые черви, насекомые и их личинки, в основном жуки и личинки двукрылых.



Благодаря своей окраске,
вальдшнеп
почти не заметен на фоне
опавшей
листвы. Перья на крыльях и
теле у него
ржавчато-бурые с темными
пятнами,
брюшко беловато-охристое с
коричневыми
поперечными полосами. На
голове видны
перемежающиеся светлые и
темные полосы.



ЗАЯЦ - БЕЛЯК

ВЕЛИЧИНА

Длина тела: 48-68 см.

Длина хвоста: 3,5-10 см.

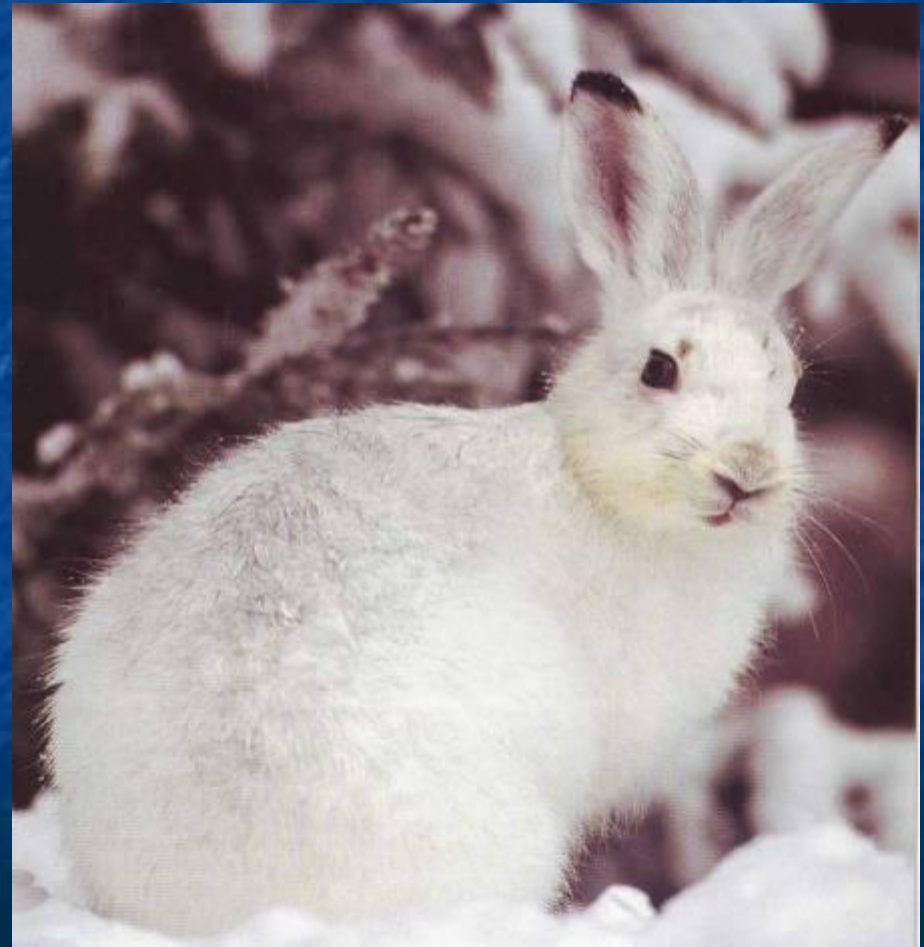
Масса: 2,5-5 кг.

ОБРАЗ ЖИЗНИ

Привычки: одиночки; в брачный период, осенью и зимой, объединяются в маленькие группы.

Пища: травы, многолетники, низкие кустарники.

Продолжительность жизни: обычно около 2 лет, очень редко 8-9 лет.





Заяц-беляк является добычей многих хищников. К его основным врагам относятся песец, волк, рысь, филин и беркут. Поэтому нет ничего удивительного в том, что заяц-беляк отличается хорошо развитой покровительственной окраской, большой подвижностью и умением быстро бегать.

Заяцы-беляки большую часть своей жизни проводят в одиночестве. С приходом зимы в Арктике зайцы начинают объединяться в небольшие группки. Зимой жизнь в группах обеспечивает им лучшую защиту от хищников. В случае опасности вся группа разбегается в разные стороны, что на некоторое время выбивает врага из колеи и дает белякам больше шансов на спасение.

КУКУШКА



ВЕЛИЧИНА

Длина: ДО 40 СМ.

Размах крыльев: 55-60 см.

Масса: 110-130 г

ОБРАЗ ЖИЗНИ

Привычки: одиночки; в период гнездования на короткое время образуют пары.

Пища: насекомые и их личинки.

Звуки: самец «ку-ку», самка издает звучные горловые трели.

РОДСТВЕННЫЕ ВИДЫ

К роду кукушек принадлежит 130 видов птиц, обитающих почти во всем мире. Ближайшим родственником является глухая кукушка.

Кукушка известна тем, что откладывает свои яйца в гнезда других птиц. Ее птенцов выкармливают приемные родители. Такое поведение пернатых называется гнездовым паразитизмом. Каждая кукушка подбрасывает яйца в гнезда того вида птиц, которые выкормили ее саму.



Кукушка питается насекомыми, которых обычно отыскивает на деревьях и в кустарнике. Она склевывает всех насекомых, которые попадутся у нее на пути. Кукушка -одна из немногих птиц, которые поедают и мохнатых гусениц.

БЕЛКА

ВЕЛИЧИНА

Длина: 20-32 см

Длина хвоста: 19-31 см.

Масса: 200-1000 г, в зависимости от времени года (летом белка весит меньше).

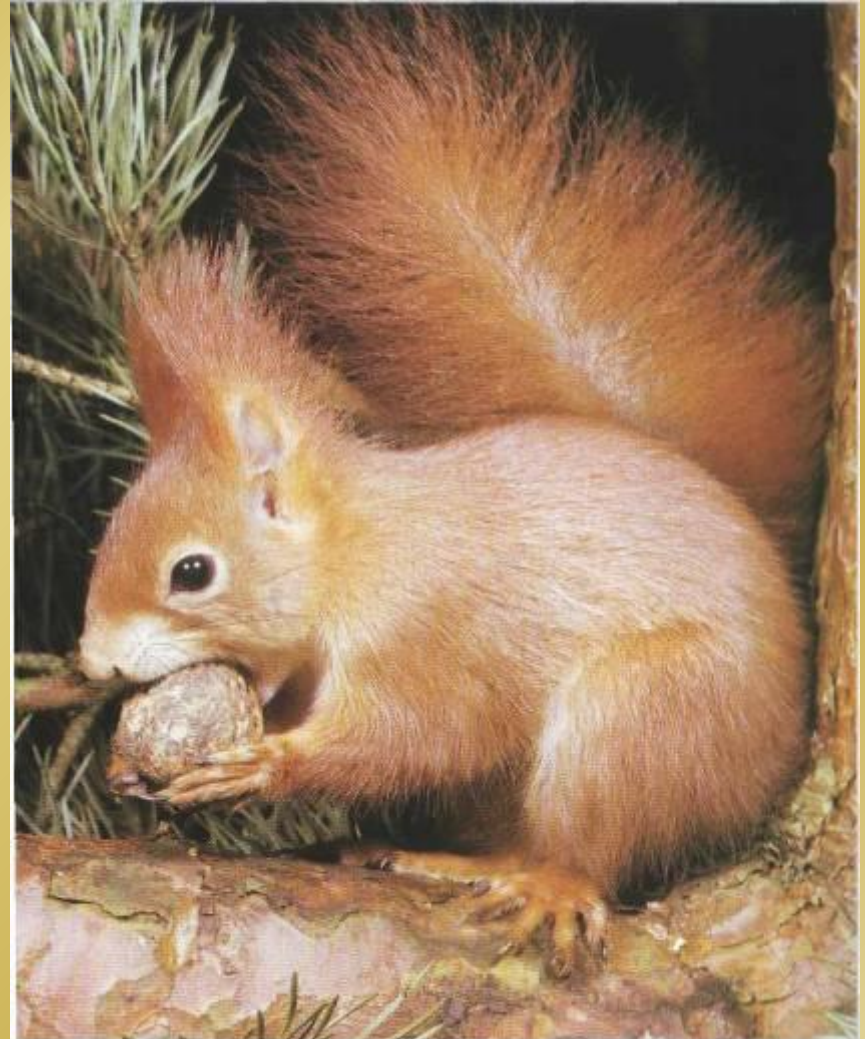
ОБРАЗ ЖИЗНИ

Привычки: живут на деревьях. Держатся поодиночке.

Звуки: резкое «тук-тук-тук».

Пища: шишки, кора, сок растения, орехи, яйца, грибы и насекомые.

Продолжительность жизни: обычно 2-3 года.





Белки ведут дневной образ жизни. Они проводят дни в поисках пищи, часть которой сразу же съедают, а другую прячут в тайники, таким образом они делают запасы на зиму. Когда количество пищи уменьшается, белки выходят на поиски корма уже на рассвете.

При помощи сильных задних лапок, снабженных острыми коготками, белка замечательно лазает по деревьям. Белки, обитающие в городских парках и садах, охотно берут пищу, которую им приносят люди, однако их лесные собратья стараются избегать людей.

