


# Жизнь пресного водоёма



Республика Адыгея  
Майкопский район, пос. Тульский,  
МБОУ СОШ № 16, учитель начальных классов  
ВОЛОДИНА ОЛЬГА БОРИСОВНА



**Озеро**



**Болото**



**Река**



**Пруд**





## Растительный мир водоёмов



***Кубышка***

Это кубышка желтая, водяное плавающее растение с подводными стеблями до 2-3 м длиной.

Многолетнее водное растение семейства кувшинковых. Нижние листья полупрозрачные, на коротких черешках, верхние плавающие, с сердцевидным основанием, кожистые. Корневище толщиной 3—10 см, мясистое, длиной до 1—2 м покрыто рубцами от ежегодно отмирающих листьев, прикрепляется ко дну многочисленными тонкими корнями, глубоко уходящими в землю.

Листья крупные, до 20—25 см, у основания сердцевидно-вырезанные. Удерживаются на воде при помощи длинных (до 3 м) черешков.



Рогоз



Камыш



На концах подземных побегов стрелолиста есть клубеньки, богатые крахмалом. Они съедобны. В странах Юго-Восточной Азии выращивают стрелолист ради вкусных клубеньков. Не ищите клубеньки стрелолиста летом, не рвите зря красивое растение! Клубеньки бывают только ранней весной и поздней осенью. Побегами стрелолиста питаются водные животные, листья щиплют утки и другие водоплавающие птицы. Берегите это полезное растение!



**Стрелолист обыкновенный**



# Ряска болотная



Многолетнее плавающее на поверхности воды растение с маленьким, листовидным тельцем, от которого отходят вниз короткие тонкие сосульки — корни, не достигающие дна. Цветет очень редко, обычно в июне — августе.

В народной медицине ряску используют как жаропонижающее, противоаллергическое, общеукрепляющее, вяжущее, противовоспалительное, желчегонное, мочегонное и антимикробное средство.



**ЛИЛИИ (кувшинки)  
БОЛОТНЫЕ**

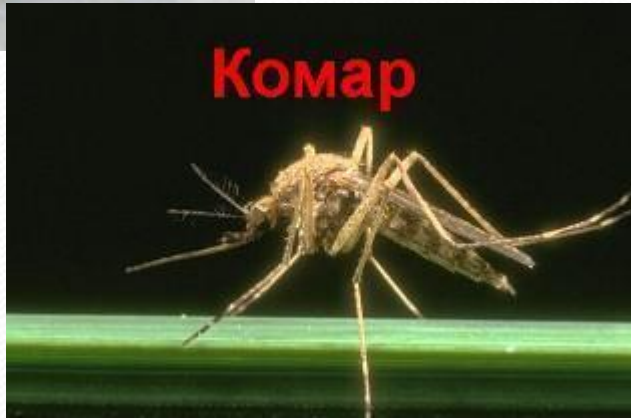


# Животные водоёма



Катушка

Жук-плавунец



Комар



Прудовик

Плавунец является одним из самых прожорливых водных хищников. Он не ограничивается поеданием мелких водных животных, но нападает и на более крупную добычу — тритонов и рыб, т. е. животных, которые значительно превышают его по размеру тела. Наблюдали случаи, когда, жук завладевал рыбами до 10 см в длину. В неволе он охотно ест сырое мясо, дождевых червей и тому подобный корм.



# Утки и гуси



**Серая цапля**



**Лысуха или болотная курочка**





**Выпь**



**Белая цапля**



**Кулик болотный**



**Чибис или пигалица**



# Нутрии



Фото Кретмара А. В.

# Ондатра



# Бобры







**Выдра** – довольно крупное для семейства куньих животное с характерным внешним видом, отражающим приспособленность к жизни в воде.

Вода жизненно необходима для выдры: в ней она добывает пищу, ищет спасение от опасности. Но и суша имеет в жизни выдры большое значение: на ней зверь устраивает убежища и размножается, отдыхает, совершает переходы между водоемами.

Речная выдра – типичный рыбажд.

Зимняя пища выдры – главным образом лягушки, раки и малюски.



**Домашнее задание:**

**С.191-200, ТЕТРАДЬ С.  
64-67, СОСТАВИТЬ ЦЕПИ  
ПИТАНИЯ**

**Спасибо за урок !**