

Современное состояние и охрана животных в Ямальском районе



Одним из важнейших этапов по охране животных является создание кадастра.

Кадастр – это список, реестр животных: их численности, видовой структуры, плотности, ареала обитания.

Кадастровая информация – основа оценки состояния видов животных занесенных в Красную книгу ЯНАО.

Кадастр ООПТ ЯНАО

1. Природный парк «Полярно-Уральский»;

Государственные природные заказники:

2. «Верхнеполуйский»;

3. «Полуйский»;

4. «Собты-Юганский»;

5. «Ямальский»;

6. «Пякольский»;

7. «Мессо-Яхинский»;

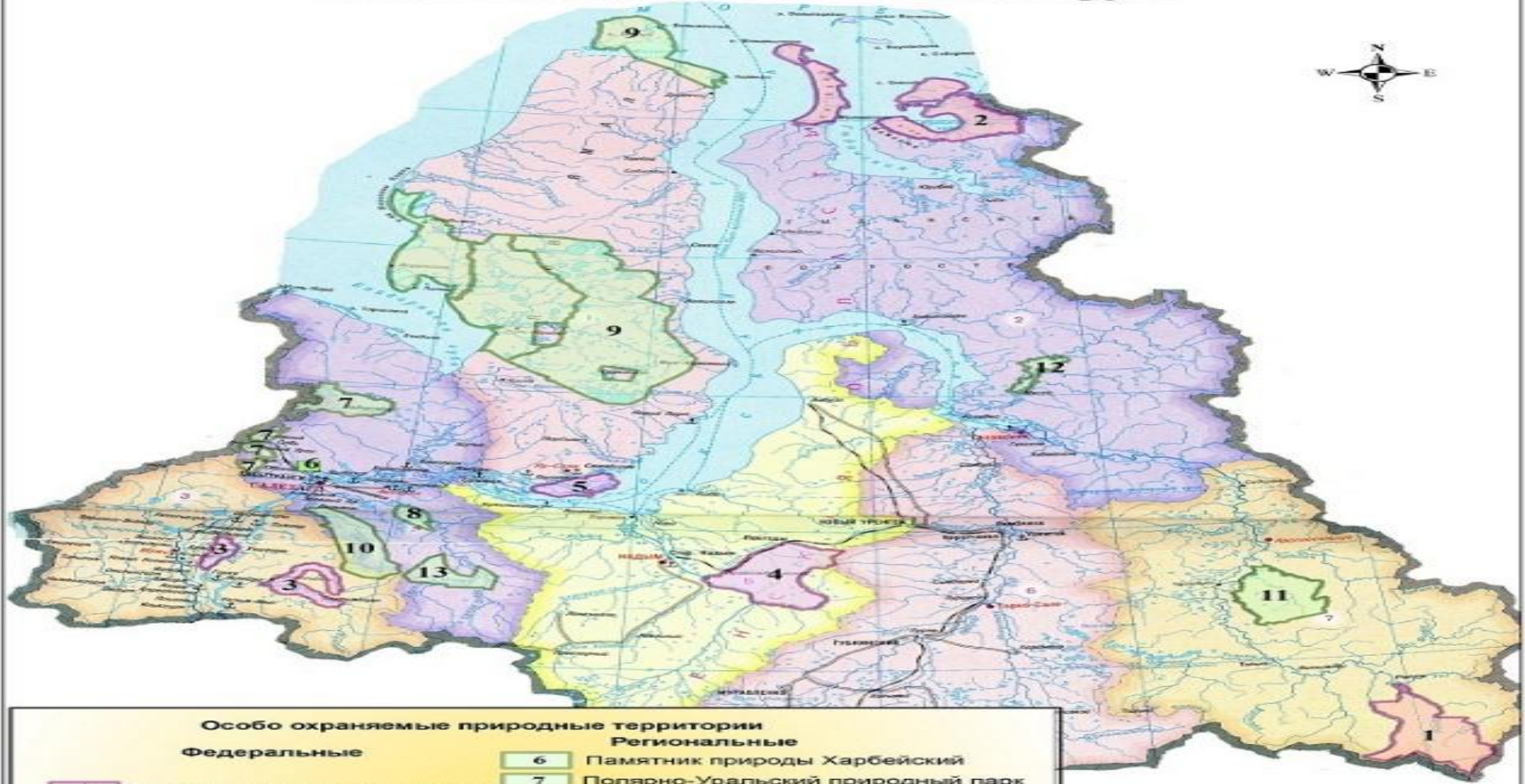
8. «Сынско-Войкарский»;

9. «Нижне-Обский»

10. «Куноватский»

11. «Надымский»

Особо охраняемые природные территории Ямало-Ненецкого автономного округа

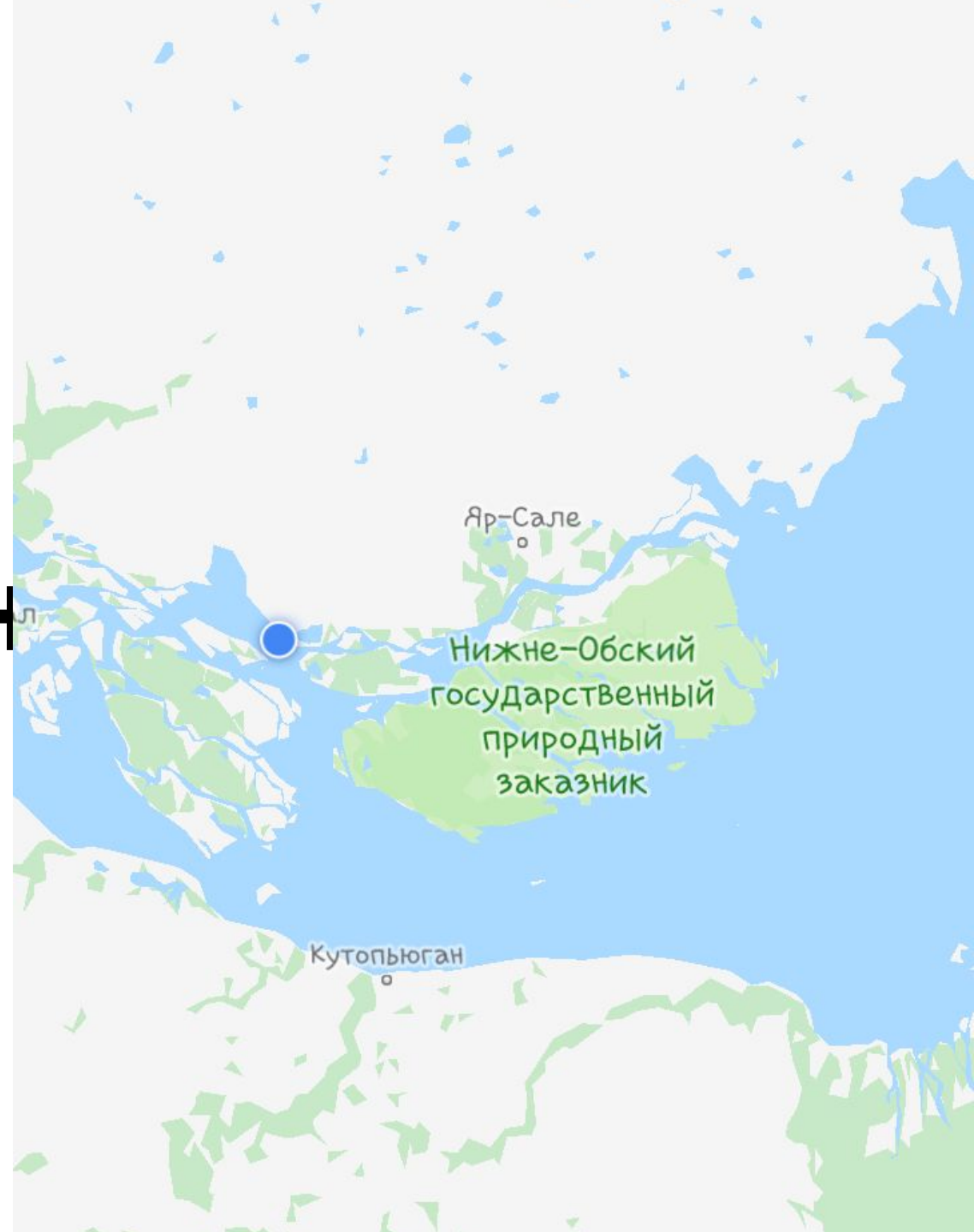


Особо охраняемые природные территории

- Федеральные**
- 1 Верхнетазовский заповедник
 - 2 Гыданский заповедник
 - 3 Куноватский заказник
 - 4 Надымский заказник
 - 5 Нижне-Обский заказник

- Региональные**
- 6 Памятник природы Харбейский
 - 7 Полярно-Уральский природный парк
 - 8 Полуйский заказник
 - 9 Ямальский заказник
 - 10 Собты-Юганский заказник
 - 11 Пякольский заказник
 - 12 Мессо-Яхинский заказник
 - 13 Верхнеполуйский заказник

Нижнеобский государственный природный заказник

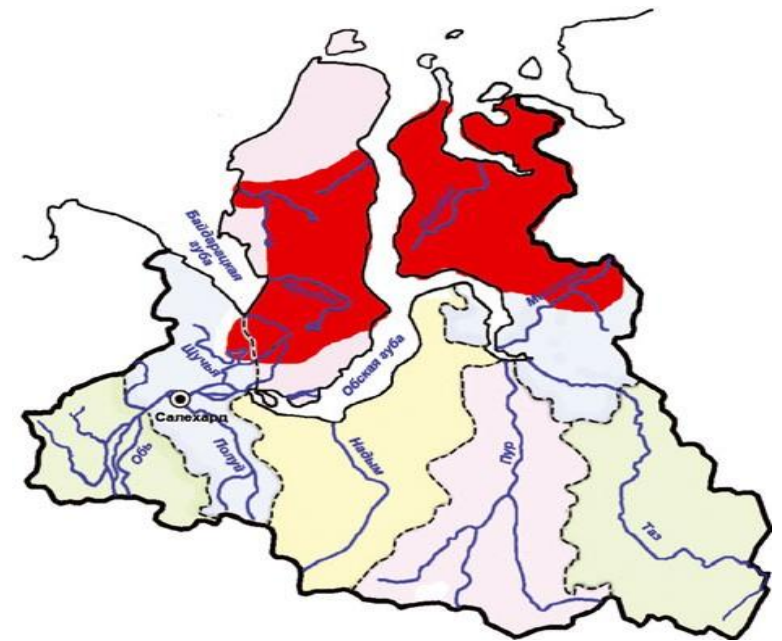
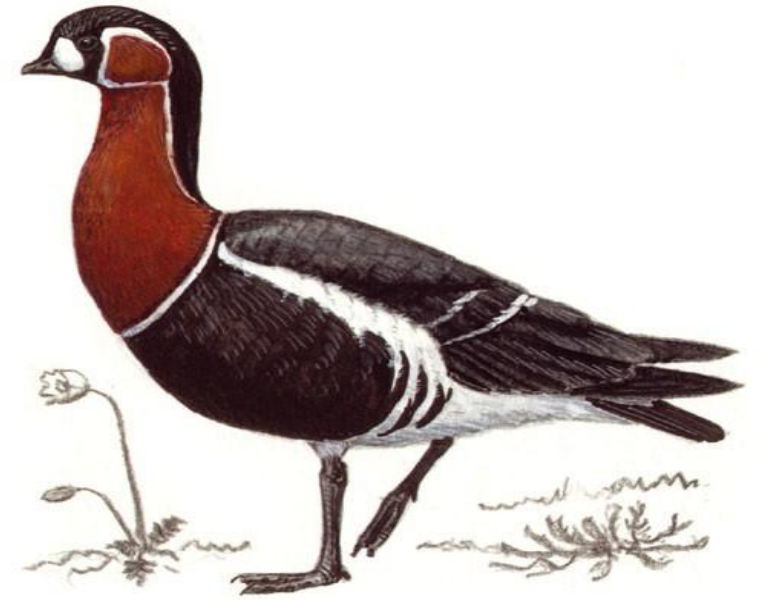


Площадь: 128 тыс. га

Задача: сохранение гнездовий и местообитаний редких видов животных, охрана перелётных птиц во время миграций и на гнездовьях, а также охрана редких животных, занесённых в Красную книгу РФ, ЯНАО.

Объекты охраны: малый тундряной лебедь, краснозобая казарка, гуменник, серый гусь, пискулька, ястреб, скопа, орлан-белохвост, сапсан, кречет, лось, осётр,

Численность. По оценкам на зимовках в середине 1970-х – около 20 тыс., в начале 1990-х – 70 тыс., в начале XXI века – 88 тыс. особей. По другим оценкам, по которым возможен недоучет птиц на некоторых местах зимовки, в 2005–2008 годах – 37 тыс. Виду свойственны циклы с периодичностью в 12–14 и 3–4 года. На Ямале в сезон размножения численность оценивается в 350–700 особей. На Гыдане, по данным авиаучета, в конце 1970-х – 60–85

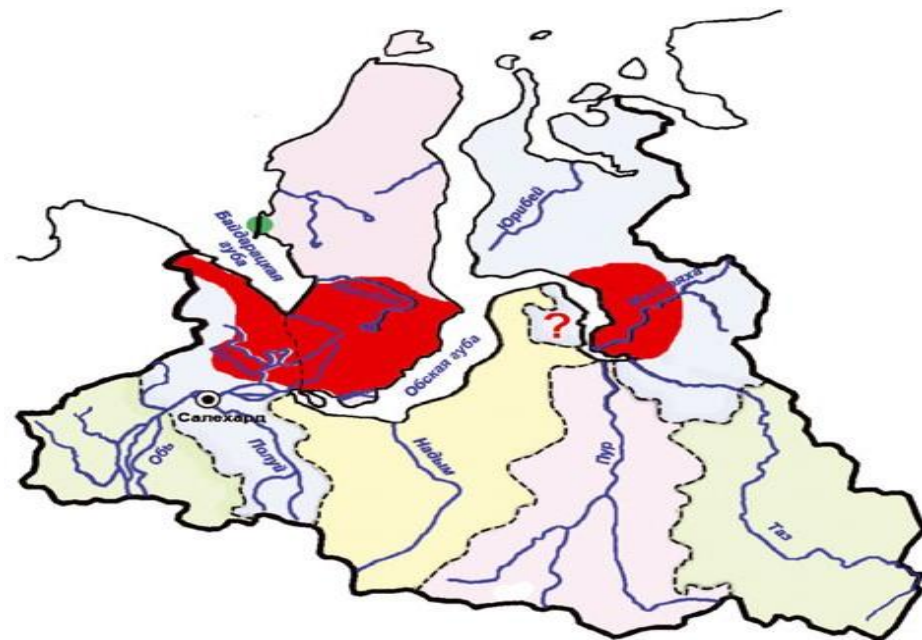


Лимитирующие факторы и причины деградации вида. Браконьерский отстрел на местах гнездования и путях пролета.
Беспокойство на местах гнездования.

Меры охраны. Охрана мест постоянного гнездования, многолетний мониторинг.
Борьба с браконьерством, ужесточение штрафных санкций за отстрел птиц.
Оптимизация промышленного освоения тундры. Пропаганда среди охотников.

Пискулька

Осенняя численность в России по одним оценкам – 35–40 тыс., по другим – 40–60 тыс., с численностью западной популяции, включающей территорию ЯНАО, – 12–15 тыс. особей. Оценки в 100 тыс. особей не подтверждаются данными учетов пискульки на местах зимовки по всему миру. В ЯНАО еще в 1980-х пискулька была довольно обычна в предгорьях Полярного Урала и на Южном Ямале. В настоящее время ее численность в этом районе в гнездовой сезон оценивается в 500–800 особей, в целом по округу, по-видимому, не более 1000 особей.



Лимитирующие факторы и причины деградации вида.

Отстрел: пискулька гораздо доверчивее других гусей, но в то же время внешне очень похожа на самого распространенного тундрового гуся – белолобого, который повсеместно является объектом охоты.

Меры охраны. Борьба с браконьерством. Особое внимание следует уделить северным отрогам Полярного Урала, где в настоящее время ведется строительство тру-бопровода. Эта территория – одна из основных мест гнездования вида в округе. Здесь и на восточных пред-горьях Полярного Урала необходимо создание ООПТ в ранге заказников. Так как весенняя миграция пискульки проходит позже других гусей, необходимо строгое соблюдение сроков охоты.

Запрещенные виды деятельности и природопользования:

- распашка земель;
- рубки главного пользования и другие виды рубок леса, заготовка живицы, сенокошение, пастьба скота, заготовка и сбор грибов, ягод, орехов, плодов, семян, лекарственных и иных растений, другие виды пользования растительным миром;
- охота, рыболовство, добывание животных, не отнесенных к объектам охоты и рыболовства, другие виды пользования животным миром;

- сбор зоологических, ботанических, минералогических и палеонтологических объектов;
- предоставление земельных участков под застройку, а также для коллективного садоводства и огородничества;
- проведение гидромелиоративных и ирригационных работ, геологоразведочных изысканий и разработка полезных ископаемых;
- строительство зданий и сооружений, дорог и трубопроводов, линий электропередачи и прочих коммуникаций;

- применение ядохимикатов, минеральных удобрений, химических средств защиты растений и стимуляторов роста;
- сплав леса;
- взрывные работы;
- проезд и стоянка автотранспорта, плавучих транспортных средств, полеты на высоте менее 1000 метров и посадка воздушного транспорта;
- устройство привалов, бивуаков, туристических стоянок и лагерей, иные формы отдыха населения;

- любые иные виды хозяйственной деятельности, рекреационного и другого природопользования, препятствующие сохранению, восстановлению и воспроизводству природных комплексов и компонентов.

Разрешенные виды деятельности и природопользования:

Работникам заказника и гражданам из числа коренных малочисленных народов Севера, чье существование и доходы полностью или частично основаны на традиционных системах жизнеобеспечения их предков, на территории заказника разрешается по согласованию с руководителем заказника ограниченное природопользование: лов рыбы, сбор грибов, ягод, лекарственно-технического сырья.

Домашнее задание:

- выписать основные Федеральные законы по охране животных.