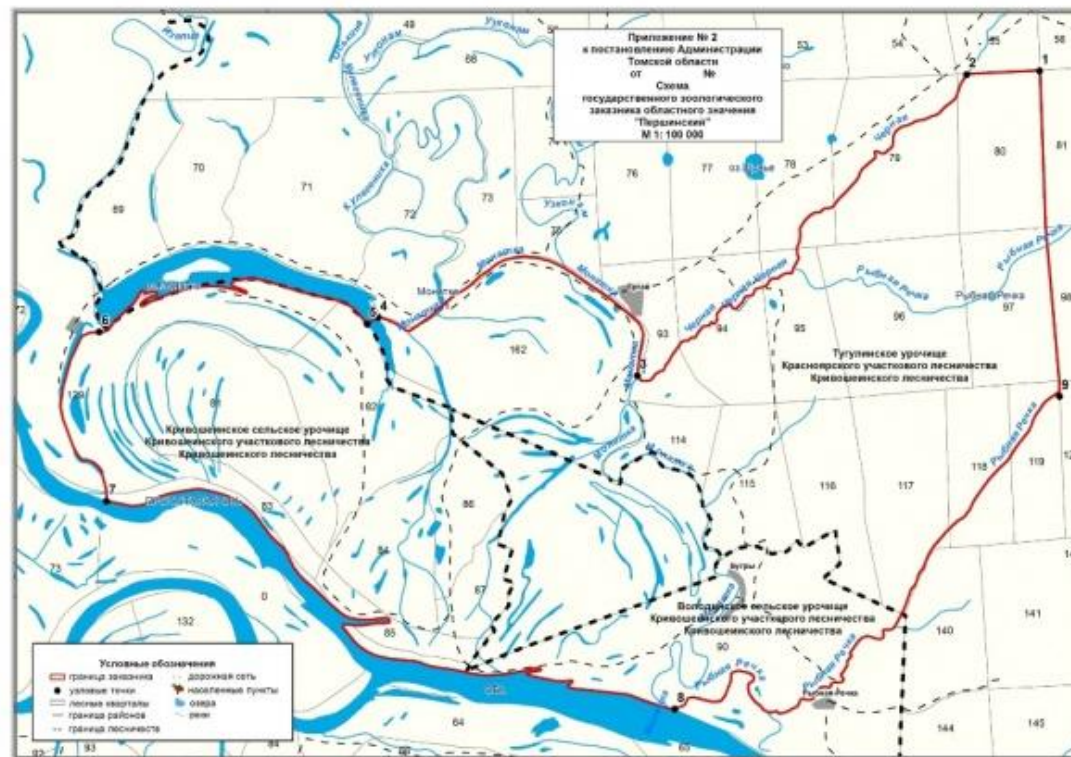


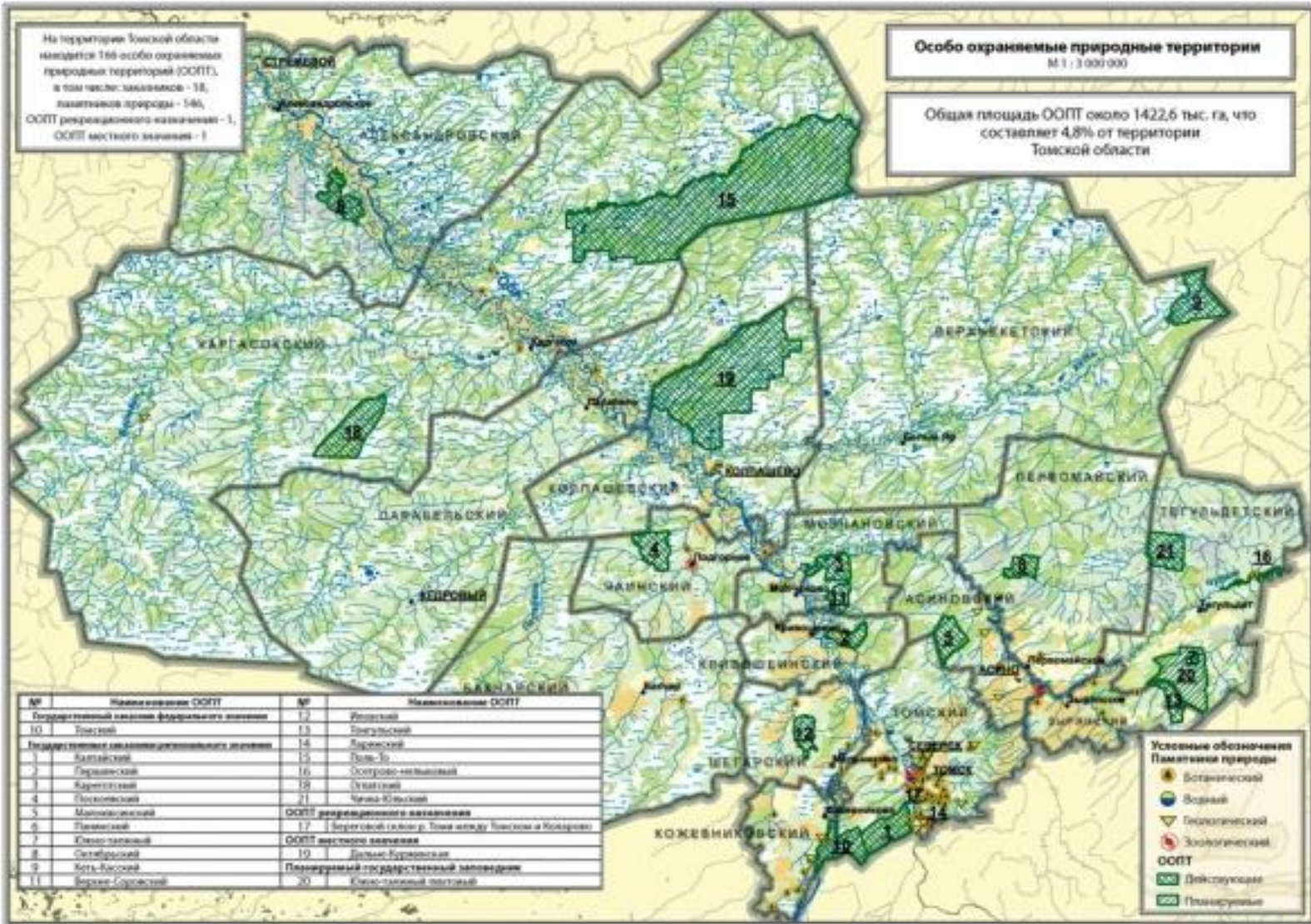
# Государственный зоологический заказник областного значения «Першинский»



На территории Томской области находится 166 особо охраняемых природных территорий (ООПТ), в том числе: заказники - 18, памятники природы - 146, ООПТ рекреационного назначения - 1, ООПТ местного значения - 1

**Особо охраняемые природные территории**  
М 1 : 1 000 000

Общая площадь ООПТ около 14226 тыс. га, что составляет 4,8% от территории Томской области



№	Наименование ООПТ	№	Наименование ООПТ
10	Томский	17	Береговой заказник Томск и Козарово
1	Байковский	18	Дельта Куралык
2	Гаринский	19	Ключевский заказник
3	Караулский	20	Ключевский заказник
4	Посольский		
5	Малосайский		
6	Павловский		
7	Ключевский		
8	Октябрьский		
9	Мельковский		
11	Верный-Суровский		

**Условные обозначения**

- Исторический
- Флорный
- ▲ Палеонтологический
- Зоологический
- ООПТ
- Биосферный
- Планировочный

**Першинский зоологический заказник находится в**

**Кривошеинском районе Томской области.** Открыт в 1975 году.

Расположен в междуречье рек **Обь** и **Монатка**. Заказник «Першинский» является особо охраняемой природной территорией областного значения. Площадь заказника составляет 35 тыс. га.



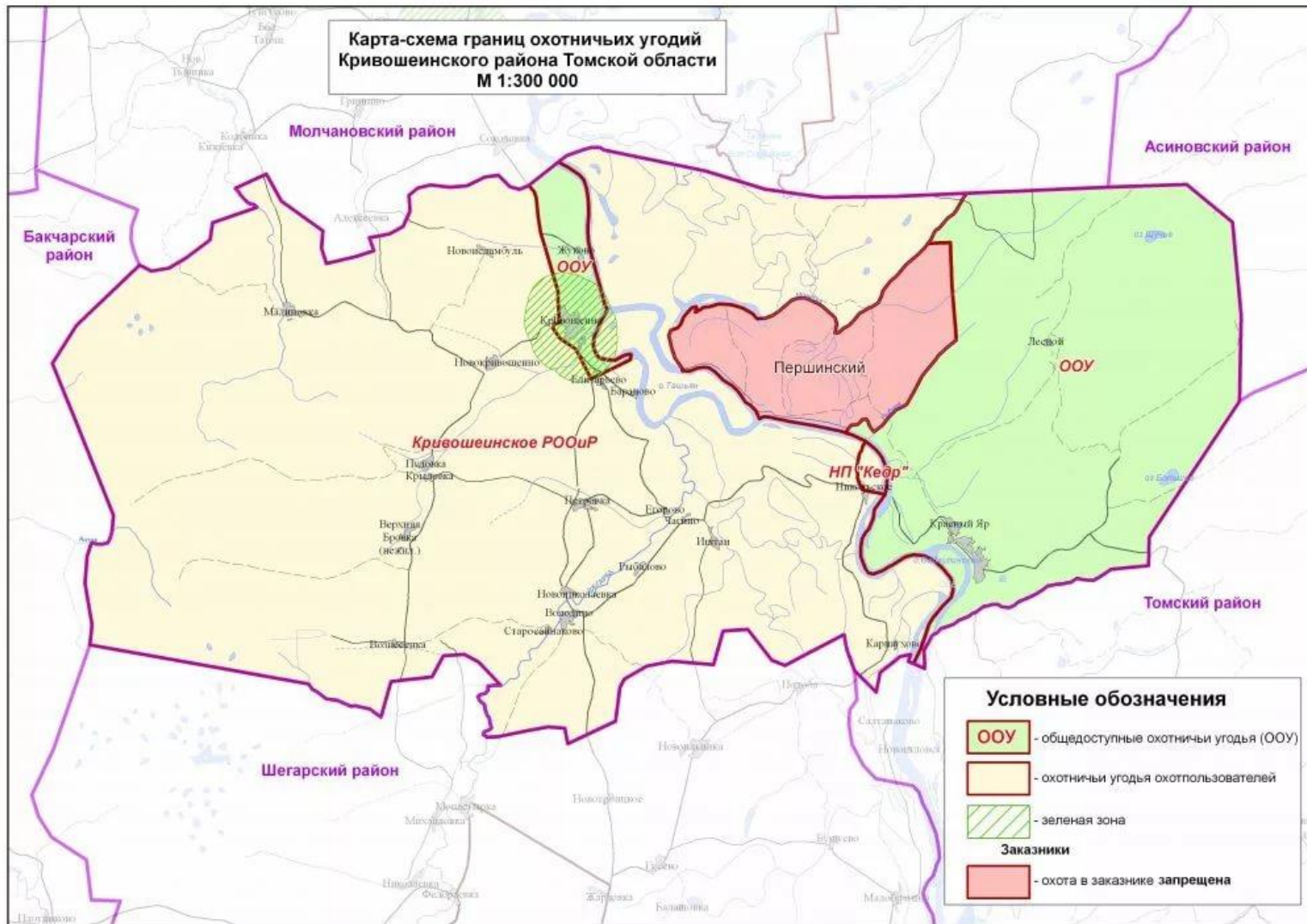
В Першинском заказнике большое количество разнообразных видов животных проживает в своей естественной среде обитания. Здесь легко можно встретить представителей таких видов, как лиса, медведь, росомаха, а также водится соболь и горноста́й. Совсем недавно здесь появилась выдра и начала активно размножаться.

# Географическое описание и границы угодий

Географическое положение ООПТ

Западно-Сибирская равнина. Пойма  
р. Оби составляет около  $1/2$  всей  
площади; участок тайги – около  $1/2$ .

Карта-схема границ охотничьих угодий  
Кривошеинского района Томской области  
М 1:300 000



Экспликация земель (в гектарах и процентах от общей площади ООПТ):

Лесные земли – 18000 га (51%);

с/х – 3700 га (11%);

болота – 8000 га (23%);

водные земли – 5300 га (15%).



# Условия посещения

Посещения заказника

ограничено его режимом — движение разрешается только по существующим дорогам и отдых — в отведенных службой охраны заказника местах и по ее разрешению.

## Биотехнические мероприятия



На территории заказника систематически проводятся биотехнические мероприятия. Строятся солонцы для копытных животных.

В летний период добираться лучше всего водными видами транспорта. В зимний период передвижение по территории заказника возможно только на снегоходах. Животный мир заказника достаточно разнообразен благодаря тому, что здесь в основном сохранилась естественная среда обитания.



# Фауна

**заказника**  
Из копытных в угодьях  
обитает в основном лось.  
Численность его  
оценивается в 100—120  
голов, но в последнее время  
она медленно, но  
повышается.



Отмечались заходы северного оленя и косули в пределы заказника, но условия обитания оказались для них неблагоприятными.



Широко распространены в  
пределах заказника  
хищники: медведь, лиса,  
росомаха, колонок,  
горностай, норка, соболь,  
барсук.



В последние годы, благодаря ужесточению режима, в заказнике появилась и благополучно размножается выдра.





Отмечаются случаи захода волков. Из грызунов ондатра, белка, заяц-беляк, бурундук. В границах заказника имеется колония бобров (5 семей).



В пределах заказника обитают многочисленные виды птиц: куриных, пастушковых, гусеобразных, гагарообразных, чайки, голуби, дневные хищники и др.



Одни из них — глухарь,  
тетерев, рябчик и многие  
гусеобразные —  
повсеместно являются  
объектами охоты,  
другие — сокол-сапсан,  
орлан-белохвост,  
скопа — занесены в  
Красную книгу РФ и  
находятся под особой  
охраной.

В многочисленных водоемах  
заказника водятся окунь, щука,  
плотва, елец, язь, лещ, линь,  
карась и др.



В протоке Старая Обь  
встречаются ценные породы  
рыб: стерлядь, осетр, муксун,  
пелядь, нельма.



**Спасибо за  
Внимание!**