The background is a textured green surface. A white rectangular area is framed by a thick green border. On the left and right sides of this border, there are decorative illustrations of green vines with leaves and small white flowers. The text is centered within the white area.

**Экологический  
паспорт  
школы**

Выполнено в 2018 ученицей 10 «А» класса  
МБОУ СОШ №14 города Азова – Свечка  
Дианой Александровной и учеником 9 «Г»  
класса Капустиным Даниилом  
Алексеевичем

Руководители: учитель биологии Устюгова  
Анна Валерьевна и учитель физики  
Бойко Евгения Анатольевна



# Цель работы

Составить экологический паспорт школы



# **Задачи исследования**

1. Изучить теоретический материал
2. Составить эмоциональную оценку школы
3. Провести тест эмоциональной оценки школы
4. Оценить санитарно-гигиеническое состояние помещений школы



# Актуальность

От качества среды в учебных помещениях во многом зависит их самочувствие, работоспособность, состояние здоровья.

Санитарно-гигиеническое состояние помещений характеризует ряд важных показателей.

Обеспечение максимально комфортных условий для учебы, воспитания и развития - это одна из важнейших задач, которые приходится решать руководству школы. Развитие школы включает не только контроль учебного процесса, но и постоянное улучшение технической базы, внедрение новых информационных и мультимедийных технологий и оборудования, поддержание максимального уровня безопасности, как самого здания школы, так и прилегающей территории.



# Теоретический материал

1. Что такое экологический паспорт школы
2. Месторасположение школы и его характеристика
3. Характеристика пришкольного участка.
4. Характеристика школьного здания и внутришкольного помещения



# 1. Месторасположение школы и его характеристика

## 1.1 Номер и адрес школы

1. Адрес школы: Россия, Южный федеральный округ, Ростовская область, городской округ Азов, Азов, Черноморский пер., 77;
2. Номер: +7 86342 6 70-01, +7 86342 6 82-59
3. Номер факса: (86342)6-82-59,
4. сайт: [azov-school14.do.am](http://azov-school14.do.am)
5. электронная почта: [azov-school14@yandex.ru](mailto:azov-school14@yandex.ru)

## 1.2 Историческая справка школы.

МБОУ СОШ №14 г. Азова одно из крупнейших учебных заведений города с традициями гражданско-патриотического, трудового, нравственного воспитания школьников.

Школа №14 г. Азова Ростовской области была открыта 1 сентября 1973 года.

### **Общие сведения об ОУ**

Муниципальное бюджетное общеобразовательное учреждение средняя общеобразовательная школа № 14 г. Азова

Директор школы Фоменко Галина Ивановна.



## **2. Характеристика пришкольного участка**

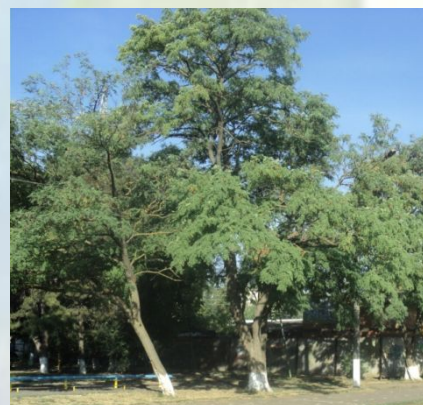
**2.1 Площадь пришкольной территории  
(земельного участка)**

**2. 2 Планировка пришкольного участка  
(план)**





## 2.3. Озелененность пришкольной территории:



# 3. Характеристика школьного здания и внутришкольного помещения

## 3.1 Технические данные о здании:

## 3.2. Санитарно-гигиеническая оценка школьного помещения:

1. соответствие площади школьного помещения и кубатуры санитарно-гигиеническим нормам
2. проектная и физическая наполняемость классов
3. вентиляционный режим
4. содержание углекислого газа, режим проветривания



5. покрытие (коридор, классы)
6. запыленность (частота и качество уборки влажная, ежедневная или с иной частотой)
7. естественная освещенность школьных помещений
8. искусственная освещенность школьных помещений (тип электрических ламп, их расположение в аудитории)
9. общее озеленение, наличие аквариумов, других объектов живой природы и их состояния ( степень угнетения или благополучия)




# 3.3 Эстетическая оценка школьных помещений

## Эмоциональная оценка школы

Кабинет	Окраска стен	Окраска мебели	Окраска полов	Шторы	Доска
Кабинет русского языка 404	Светло-голубая, бежевая	Молочно-бежевая	Линолеум в окраске «смешанное дерево»	Белая тюль	Коричневая
Кабинет русского языка 405	Темно-бежевая	Коричневая	Линолеум в окраске «смешанное дерево»	Белая тюль	Темно-коричневая
Кабинет русского языка 407	Бежевая	Светло-розовая	Бордовая	Кремовые жалюзи	Темно-зеленая
Кабинет русского языка 408	Бежевая	Бежевая	Бордовая	Кремовые жалюзи	Темно-зеленая
Кабинет английского языка 401					
Кабинет английского языка 404	Светло-зеленая	Светло-зеленая	Темно-красная	Зеленая тюль	Темно-зеленая
Кабинет английского языка 309	Светло-зеленая	Светло-зеленая	Темно-оранжевая	Белая тюль	Белая (маркерная)

Кабинет английского языка 309	Светло-зеленая	Светло-зеленая	Темно-оранжевая	Белая тюль	Белая (маркерная)
Кабинет французского языка 203	Светло-зеленая	Светло-зеленая	Темно-красная	Белая тюль	Коричневая
Кабинет математики 406	Светло-зеленая	Светло-зеленая	Линолеум в окраске «смешанное дерево»	Зеленая тюль	Коричневая
Кабинет математики 302	Коричневая	Коричневая	Темно-коричневая	Белая тюль	Коричневая
Кабинет математики 305	Светло-розовая	Светло-розовая	Светло-оранжевая	Белая тюль	Темно-зеленая
Кабинет математики 306	Светло-бежевая	Светло-зеленая	Линолеум в окраске «смешанное дерево»	Белая тюль	Темно-зеленая
Кабинет истории 303	Бежевая, серая	Бежевая (светлая ольха)	Бордовая	Белая тюль	Коричневая
Кабинет истории 304	Светло-розовая	Светло-розовая	Темно-коричневая	Тюль белая	Коричневая



Кабинет информатики 201	Белая	Белая	Светло-оранжевая	Серо-белые жалюзи	Коричневая
Кабинет информатики 403	Бежевая, серая	Светло-зеленая	Светло-оранжевая	Тюль белая	Коричневая
Кабинет биологии 202	Светло-бежевая	Темно-молочная	Темно-коричневая	Тюль белая	Темно-зеленая
Кабинет биологии и ОБЖ 307					
Кабинет ОБЖ 402	Светло-бежевая	Светло-зеленая	Светло-оранжевая	Тюль белая	Коричневая
Кабинет географии 308	Темно-бежевая	Светло-розовая	Темно-оранжевая	Тюль белая	Темно-зеленая

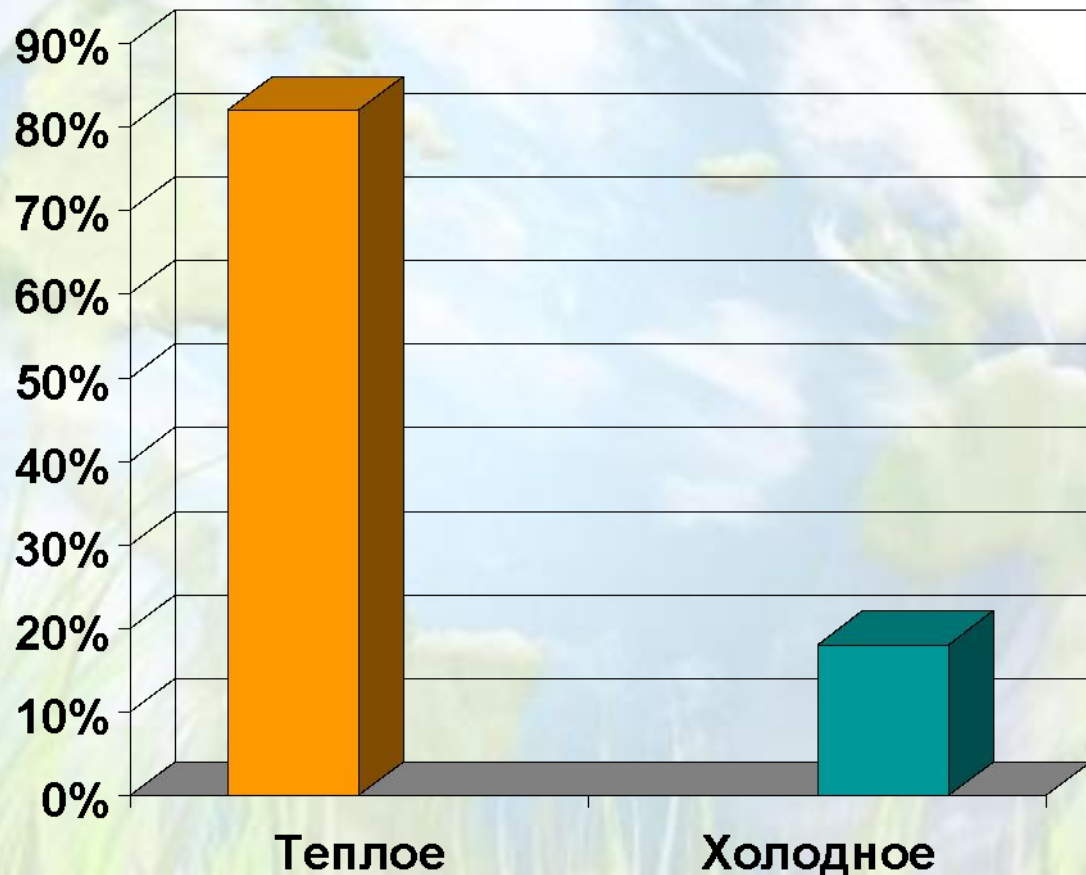


**II**

**Биологическая  
практическая часть**

Я провела анкетирование

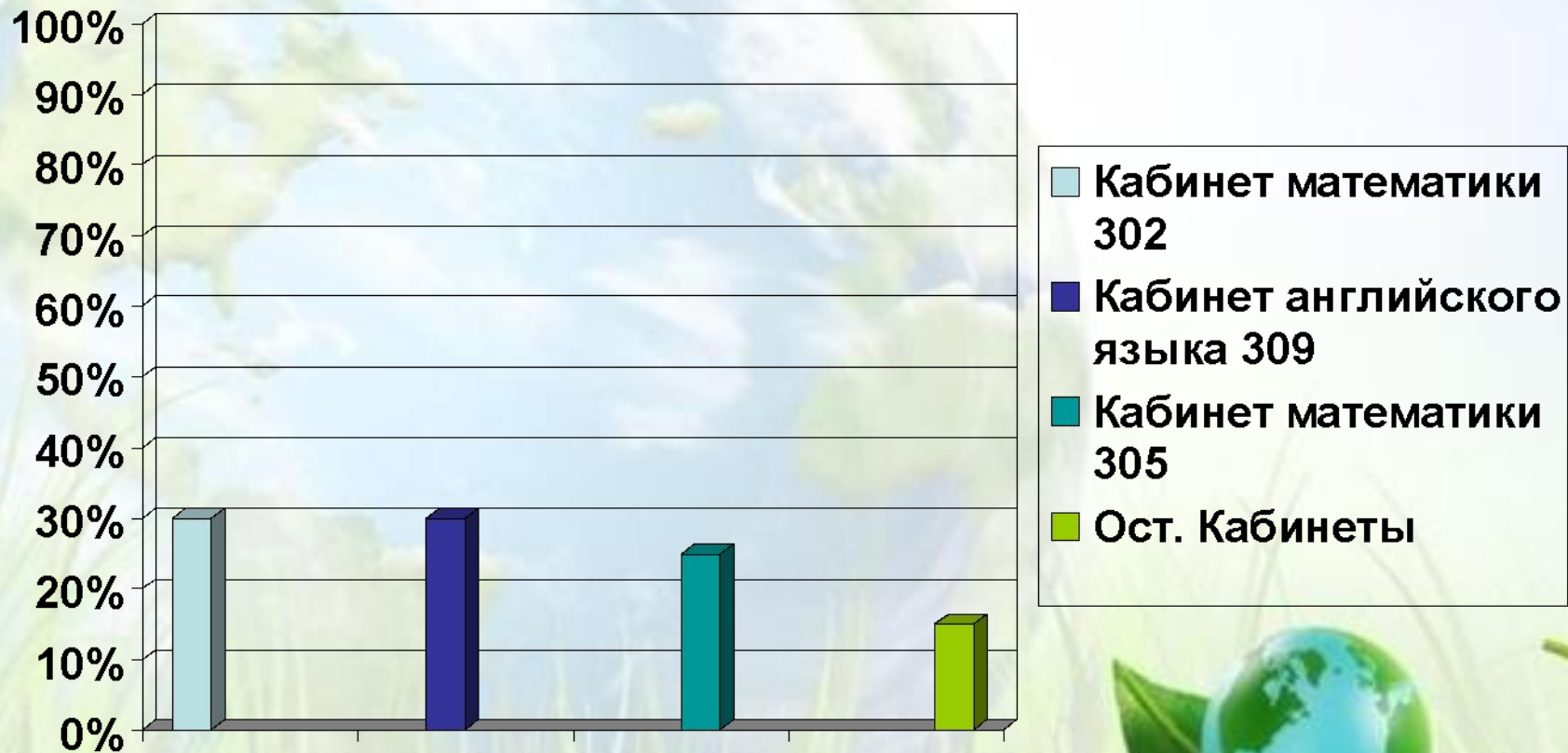
1. Какое помещение ученики считают эмоционально теплым и холодным?



- Кабинет биологии 202, ОБЖ, Химии, физики, спортзал, столовая, рекреации, фае
- Кабинеты английского 309, информатики 403, французского языка, мастерская

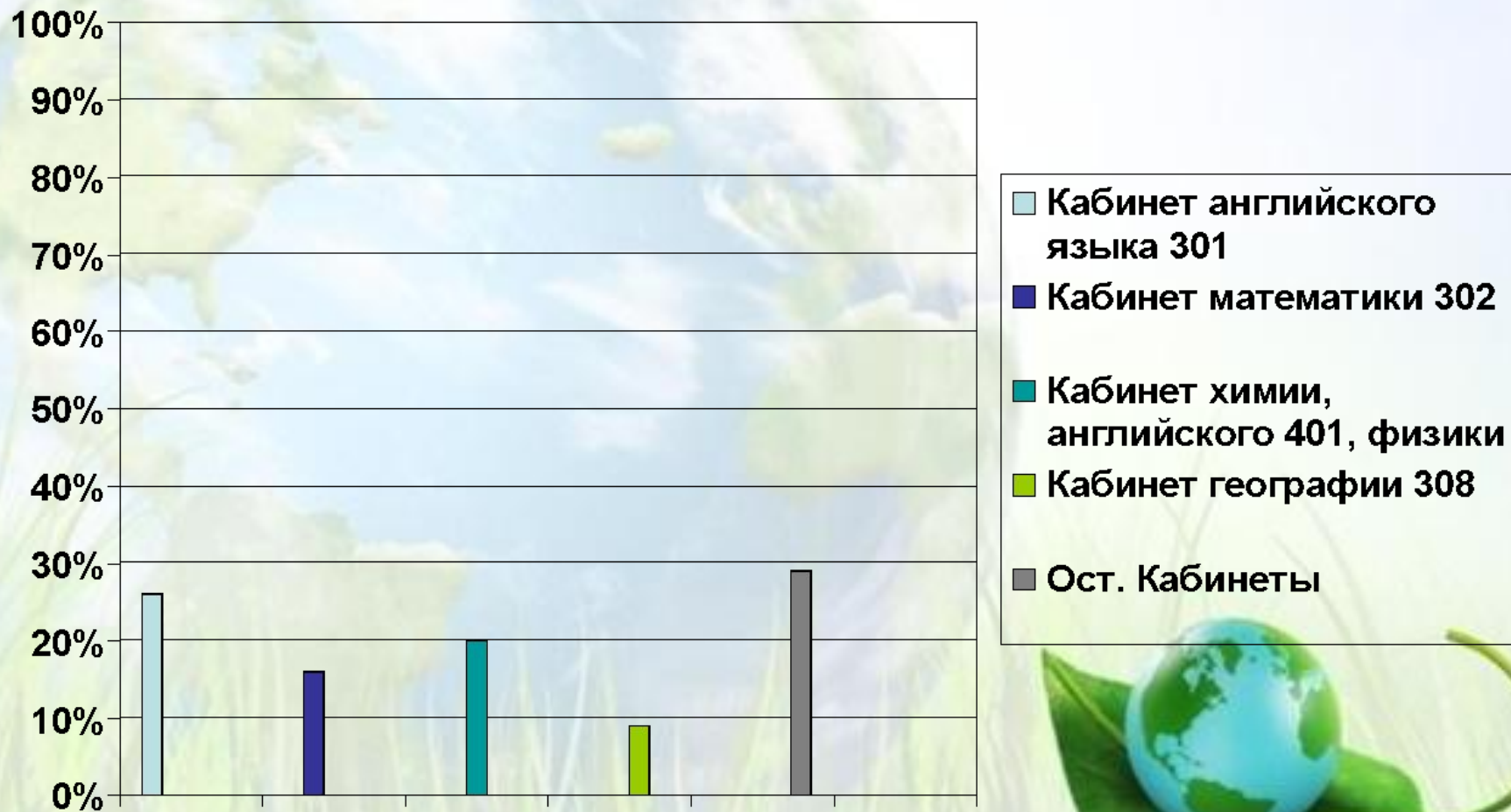


## 2. Какое помещение наиболее уютное в школе?

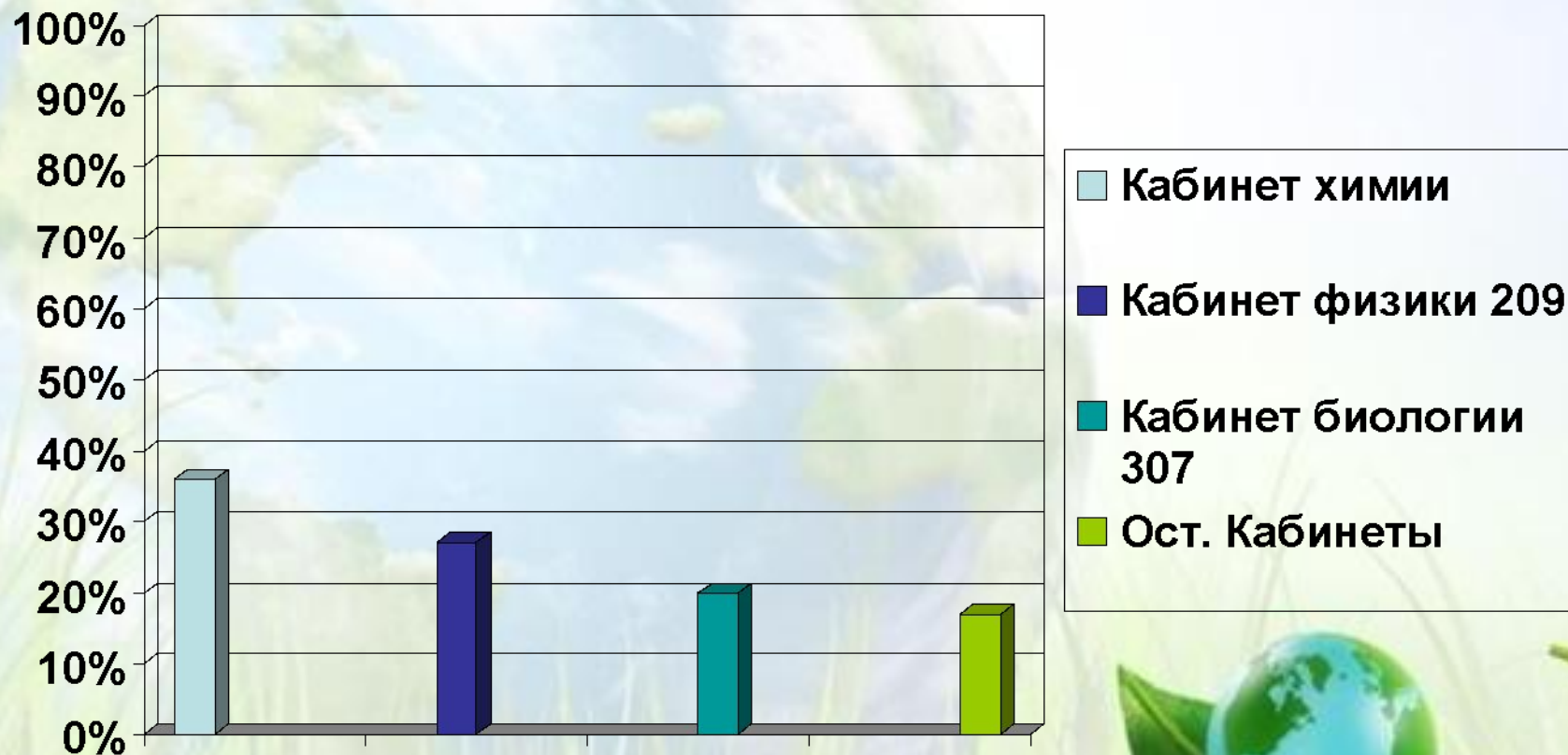




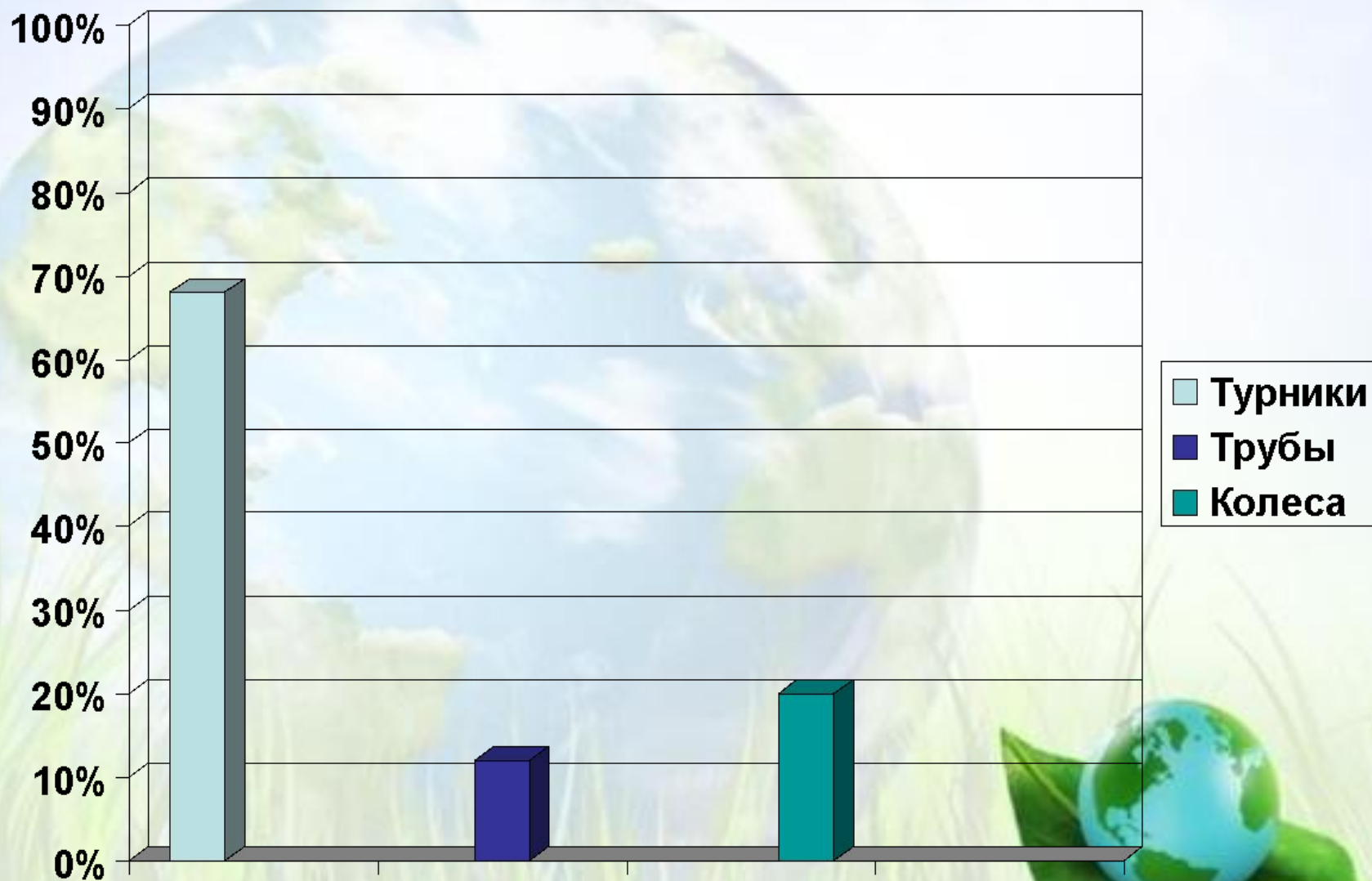
### 3. В каком кабинете вам нравится бывать?



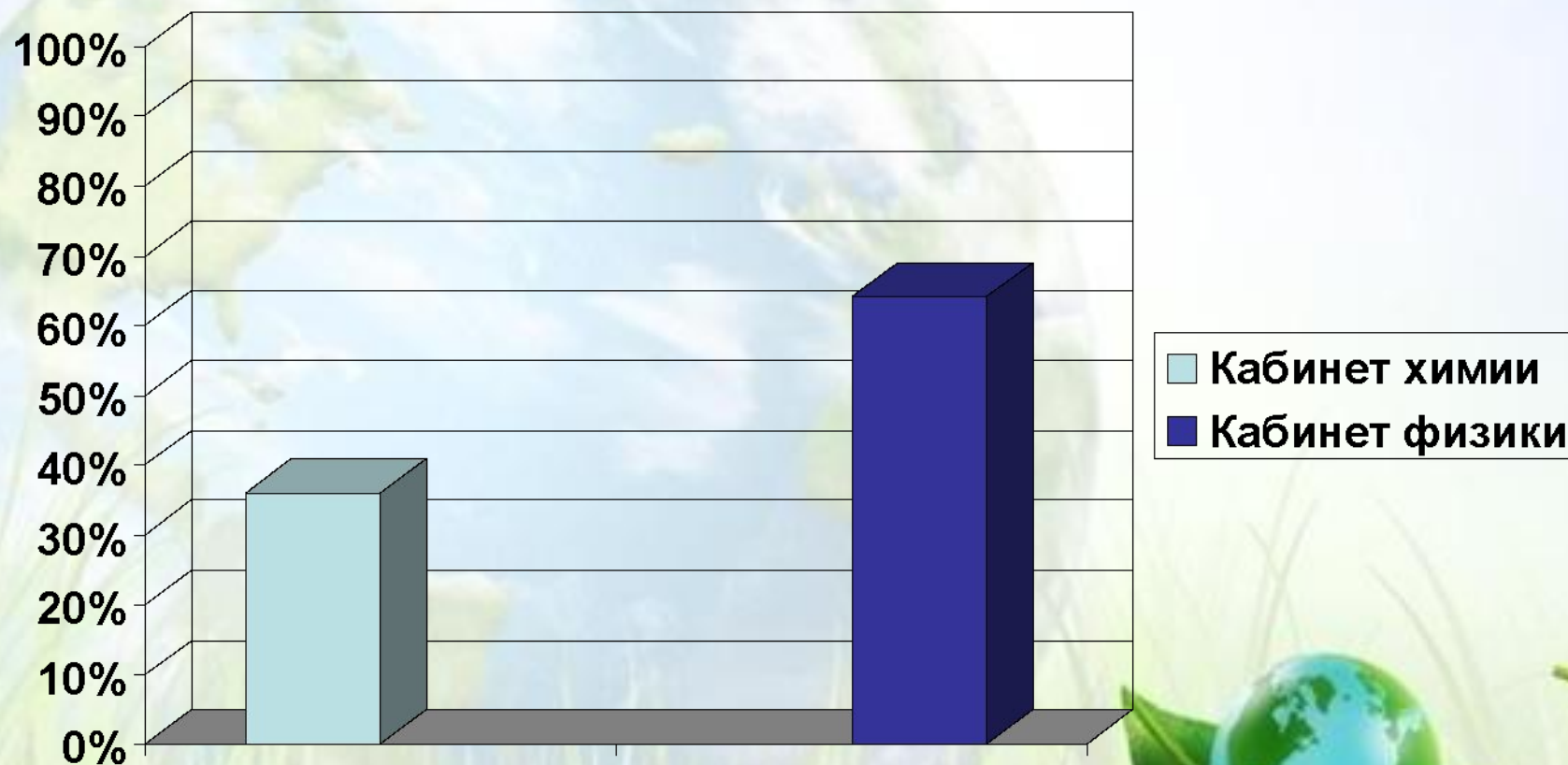
# 4. В каком кабинете вам не нравится бывать?



## 5. Ваш любимый уголок на территории пришкольного участка?



## 6. Наиболее оборудованный кабинет?

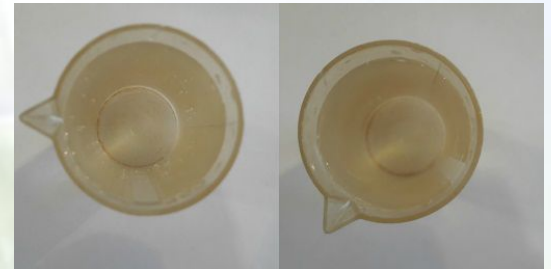
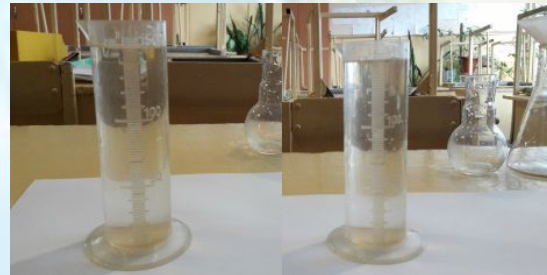


# Определение качества питьевой воды в школе

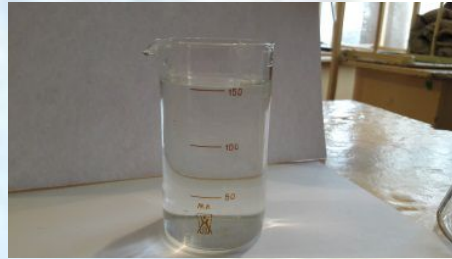
## 1) Я определила прозрачность воды



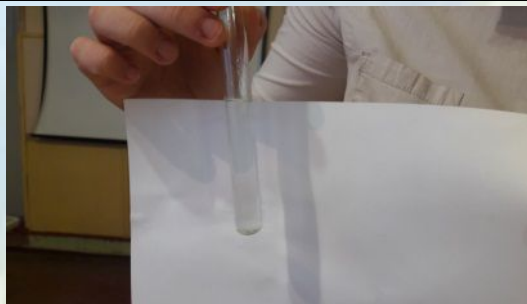
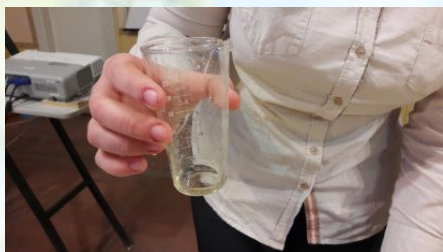
## 2) Я определила цвет воды



- 3) Я определила характер и интенсивность запаха воды
- 4) Я определила вид загрязняющих веществ по запаху воды



## 5) Я определила окисляемость воды





# Я сделала следующие выводы:

1. Определение прозрачности воды показало, что — вода была прозрачная
2. При сравнении дистиллированной и простой воды. Вода из-под крана пригодна для питья
3. Вода имеет очень слабый запах
4. Запах у воды был лекарственный
5. Содержится кислорода в воде равно 16 мг/л.
6. Несмотря на то, что при сравнении дистиллированной и простой воды, разницы не наблюдалось, по результатам других опытов вода из под крана не пригодна для питья.



**Экспериментальная  
физическая часть  
Физические характеристики**

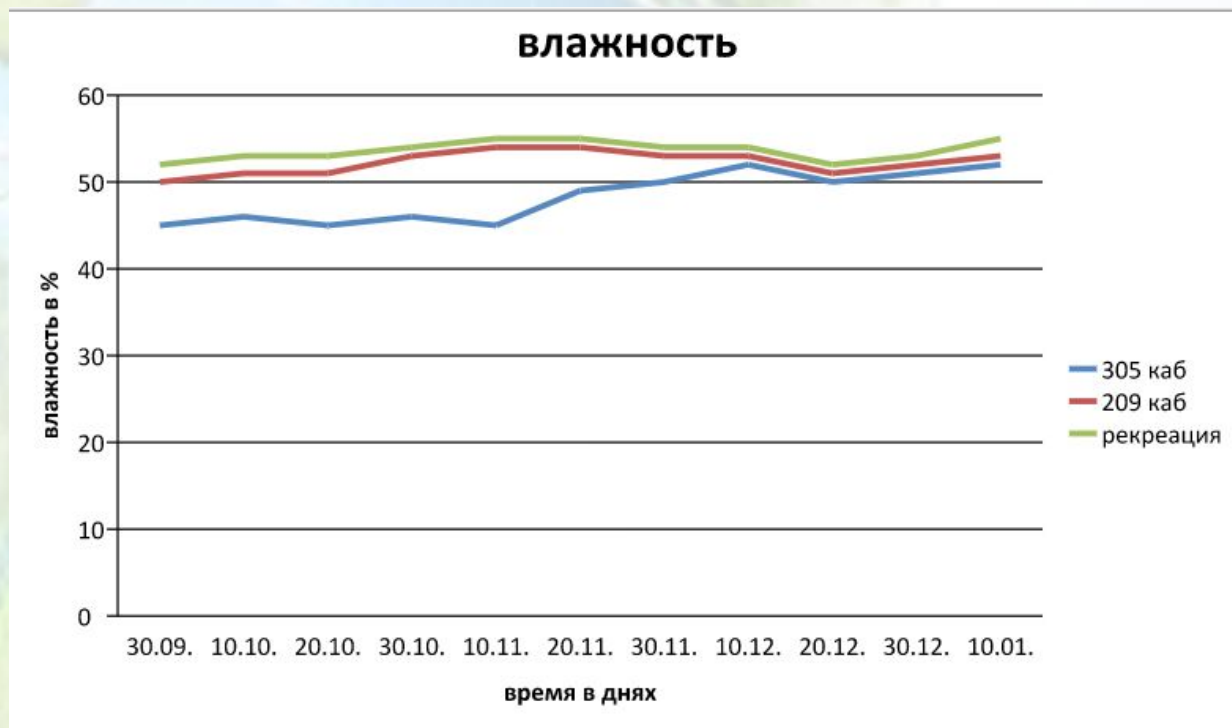


- 1. Определение полезной площади и кубатуры кабинетов**
- 2. География расположение здания.**
- 3. Расстояние до жилых домов**
- 4. Расстояние до автомобильной дороги.**
- 5. Шумовая нагрузка**



# 6. Определение влажности

Относительная влажность воздуха в помещениях составляет в кабинетах 40-45% в рекреациях до 55% соответствует норме.



# 7. Освещенность помещений

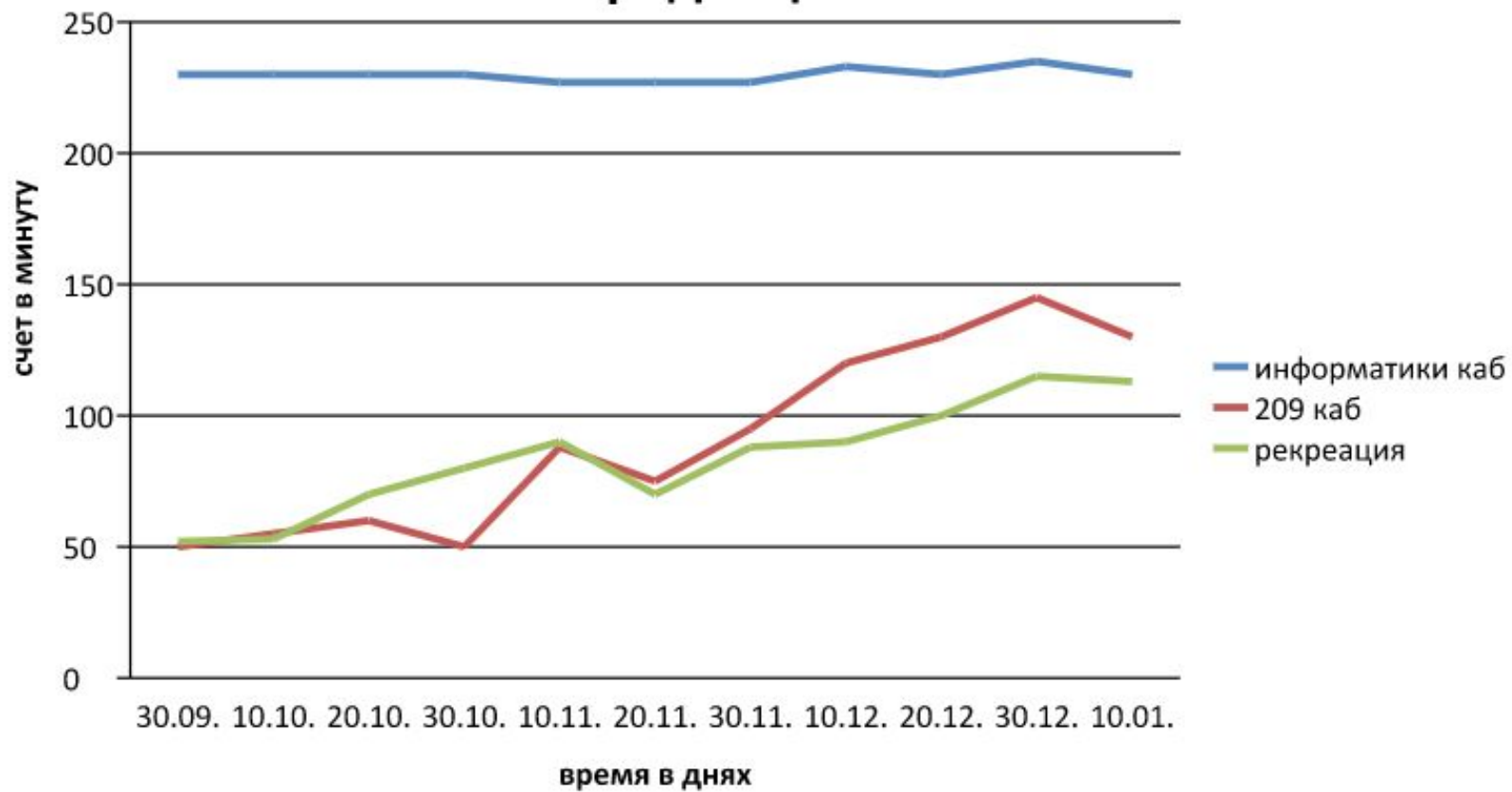
	Прямые измерения естественной освещенности (ЛК)	Потеря освещенности % (фактическая/норма)
Атмосферная пыль.	432	$(500-432):500=0,13$ 13%
Шторы, жалюзи	315	37%
Растения на подоконниках	463	7,4%
Высокие деревья вблизи фасада здания	400	20%

# 8. Измерение радиационного фона

Место исследования	Диапазон счета многочисленных опытов	Среднее значение счета в минуту
Открытая местность	7 - 45	20
Помещение проветриваемое	9 -- 49	24
Помещение <u>непроветриваемое</u>	15- 58	29
Полуподвальное помещение	105 -630	222

Временной интервал	1	2	3	4	5	6	7	8	9	10
Число импульсов	128	245	197	223	132	234	266	200	315	255

## радиация



## 9. Температурный режим

## 10. Уровень шума в школьном помещении в дБ

Помещение.	Результаты измерения	Допустимый уровень
Учебный кабинет во время урока	40	40
Учебный кабинет начальной школы во время урока	40	40
Кабинет пения	70	60
Спортивный зал во время урока	100	60
Рекреация 1 этажа	90	80
Рекреация 2 этажа	86	80
Рекреация 3 этажа	80	80
Рекреация 4 этажа	75	80
Столовая	80	60



# Заключение

## Вывод:

1. Проведя свою исследовательскую работу, мы решили, что не все школьные помещения соответствуют колористике; большинство кабинетов в школе не соответствуют определенным стандартам. Для школьных помещений рекомендуется использовать краску спокойных тонов слабой насыщенности, в школе большинство кабинетов в светло-зеленой окраске, такая окраска оказывает неблагоприятное влияние на работоспособность;
2. При проверке школьной воды, вода оказалась не пригодна для питья;
3. При изучении физических показателей , мы узнали что:  
Физические характеристики школьной среды в целом соответствуют норме и способствуют комфортному пребыванию обучающихся в помещении школы.



## **Рекомендации на основе биологических показателей**

1. При проведении в классах косметического ремонта для покраски стен использовать краску или бумажные обои светлых тонов.

## **Рекомендации на основе физических показателей**

1. Увеличить число сквозных проветриваний помещений в любое время года и погодных условий.
2. Увеличить долю естественного освещения кабинетов.
3. Рекомендуем учебной части скорректировать расписание загруженности спортивного зала.



# Практическое применение экологического паспорта:

1. подтверждение параметров качества экологической чистоты и стимулирование школы к дальнейшему развитию и совершенствованию;
2. выявления несоответствий с нормами;
3. благоустройство школы



**Спасибо за внимание!!!**



# Используемые ресурсы

1. [http://azov-school14.do.am/index/informacija\\_o\\_shkole/0-34\](http://azov-school14.do.am/index/informacija_o_shkole/0-34\)
2. <https://docviewer.yandex.ru/view/0/>
3. [https://ru.wikipedia.org/wiki/Экологический\\_паспорт](https://ru.wikipedia.org/wiki/Экологический_паспорт)
4. <http://sot1.ru/proektirovanie/razrabotka-ekologicheskogo-pasporta>

