

Пособие по определению вредителей декоративных растений

Основы агрономии



• Вредители цветочно-декоративных растений

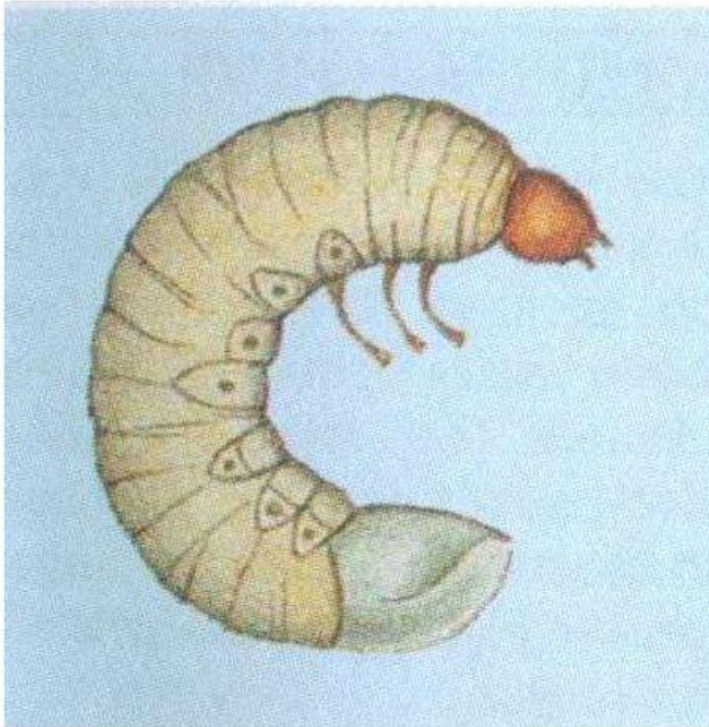
- Успешное развитие цветочных растений во многом зависит от правильного выращивания. Повреждение растений вредителями снижает не только их декоративность, но может вызвать их гибель.
- Чтобы правильно решать вопросы защиты растений, нужно уметь распознавать вредителей и знать их биологию.
- Пути распространения вредителей разнообразны; они часто передаются с посадочным материалом и семенами. Источниками заражения могут быть растительные остатки на участках. Многие вредители переходят на культурные растения с сорняков, разносятся ветром, попадают с почвой, передаются через инструменты и орудия производства и т.д.
- Вредителей цветочных культур по характеру наносимого вреда можно объединить в следующие группы: вредители подземных органов растений (многоядные вредители), сосущие вредители, грызущие вредители и нематоды.

Вредители корней и других подземных органов растений



- Проволочники - это личинки жуков-щелкунов. Личинки червеобразные, желтые, упругие с темной головой и тремя парами ног одинаковой длины. Они многоядны и повреждают корни разнообразных растений, вгрызаются в клубнелуковицы, клубни и луковицы и делают в них ходы.
- Генерация 3-5-летняя.

Хрущи



- Цветочным культурам открытого грунта больше всего вредят личинки восточного майского хруща. Они подгрызают стебли и корни, что приводит к угнетению или гибели растений.
- Личинка длиной 40-60 мм, белая, дугообразно изогнутая с тремя парами ног. Голова коричневая с грызущим ротовым аппаратом.
- Генерация 4-5-летняя.

Медведка обыкновенная



Гнездо с яйцами



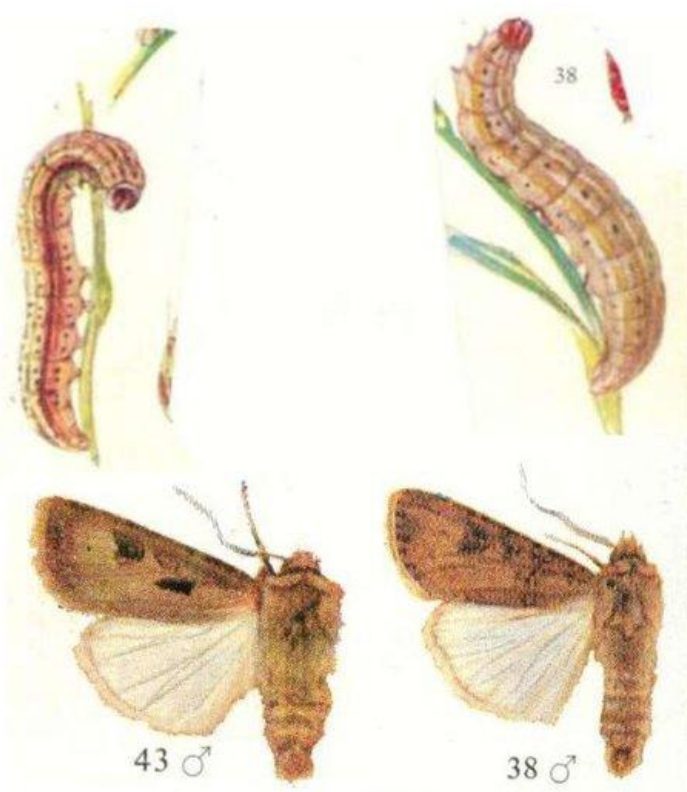
Имаго



Личинка 2 возраста

- Тело длиной до 5 см, сверху темно-бурое, надкрылья короткие, передние ноги широкие, копательные с зубцами на голени. На конце тела два длинных отростка.
- В почве делает на небольшой глубине горизонтальные ходы, повреждая растения. Многоядный вредитель.
- Зимуют личинки и имаго. Генерация двухгодовая.

Гусеницы подгрызающих совок



- Растениям вредят гусеницы озимой и восклицательной совок. Гусеницы землисто-серого цвета, длиной до 50 мм. Они подгрызают стебли около корневой шейки, корни. Поврежденные растения отстают в росте, подвядают, погибают. Вредят ночью.
- Лет бабочек в июне. Плодовитость до 2000 яиц. Зимуют гусеницы в почве. Генерация одногодовая.

Лиловая совка



- Совка повреждает лилии, львиный зев, ирисы, люпин и другие растения. Гусеницы обгрызают приземные части, выедают внутренние ткани стеблей, делая ход вверх. Гусеницы красновато-лиловая.
- Зимующая фаза – яйца. Гусеницы отрождаются весной, окукливаются в почве в июле. Бабочки летают в августе.
- Генерация одногодовая.

Луковая муха



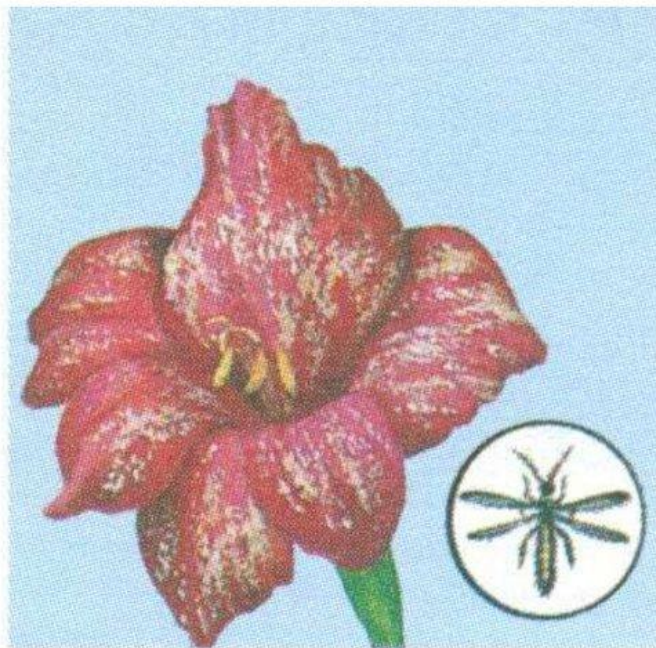
- Луковая муха повреждает не только луковичные растения, но и дельфиниумы, гвоздики, флоксы, левкой. Личинки выедают полости в луковицах и толстых корнях, что вызывает их загнивание.
- Лет мух отмечается в июне и июле. Личинки отрождаются через 5-8 дней и развиваются 20 дней. Окукливаются в почве в ложнококоне. Зимуют ложнококоны.
- Генерация – два поколения

Дельфиниумовая муха



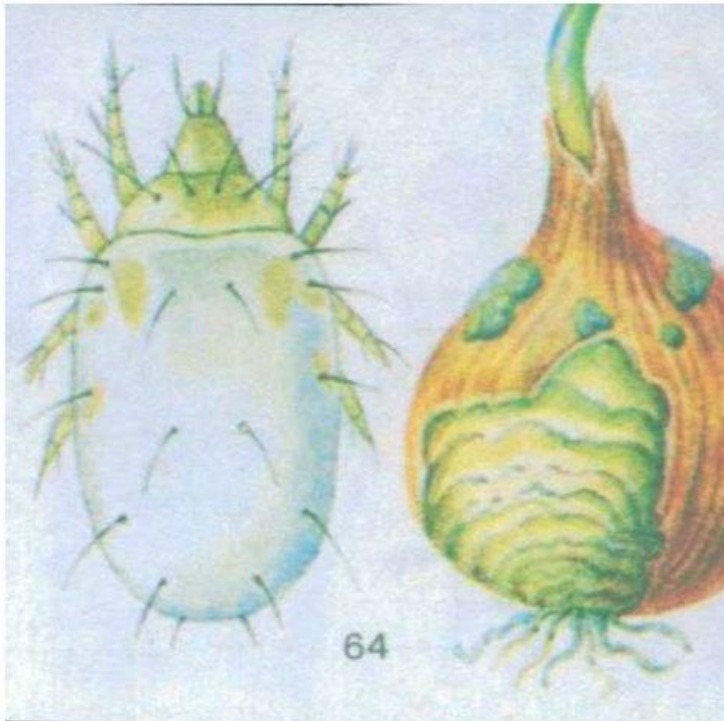
- Опасный вредитель дельфиниума. Лет мух наблюдается в мае. Яйца откладываются на почву около растений. Личинки повреждают корни, делая в них ходы. При сильном заражении гибнут не только отдельные стебли, но и все растение.
- Зимуют личинки в ложнококонах в корнях дельфиниума.
- Генерация одногодовая.

Гладиолусовый трипс



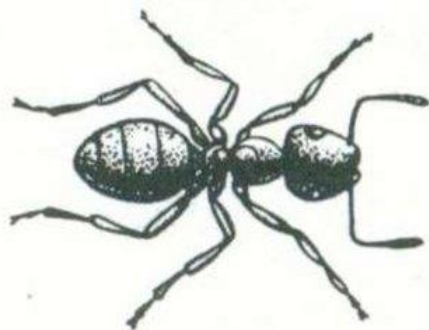
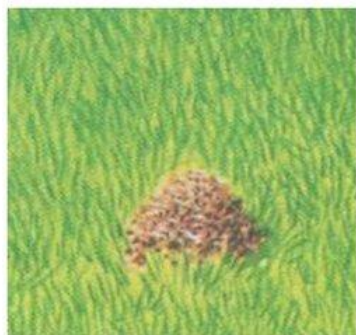
- Сильно вредит – гладиолусам, нарциссам, ирисам, амариллисам, гвоздике в период вегетации и клубнелуковицам гладиолусов во время хранения. Трипс поселяется на донцах и под чешуйками и высасывает соки.
- Зимует взрослый трипс на остатках растений и на клубнелуковицах при хранении.
- За сезон дает 3-5 поколений.

Корневой луковый клещ



- Клещ вредит тюльпанам, нарциссам, гиацинтам, лилиям, подснежникам и др., а также клубнелуковицам гладиолусов, корневищам ирисов и клубням георгин. Вредит в открытом грунте, в теплицах, при хранении.
- Взрослые клещи и личинки сосут цветочные почки, истачивают донце, делая их трухлявыми.
- Развитие поколения заканчивается за 25-30 дней. Зимует в фазе имаго и гипопуса.

Дерновой муравей



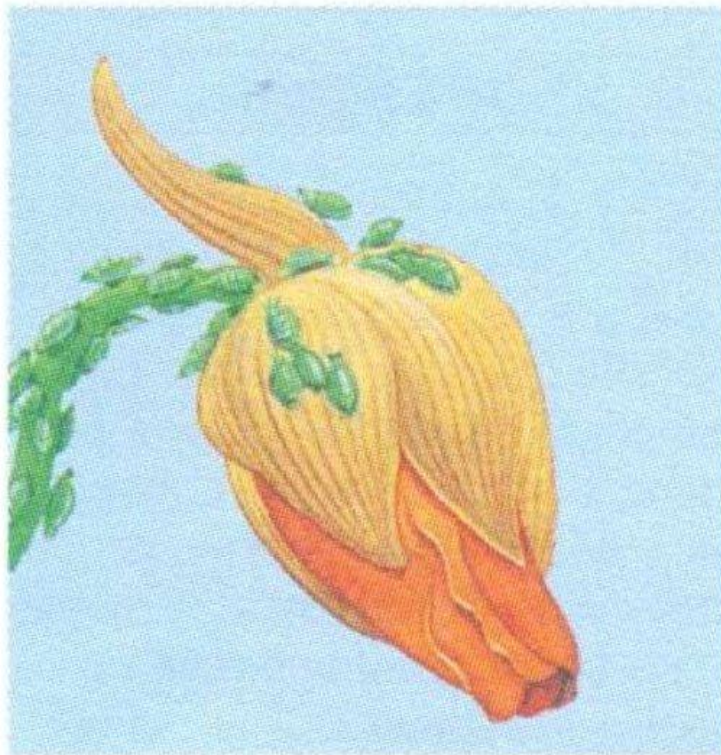
- Вредит пионам, флоксам и другим растениям. Часто встречается в альпинариях. Муравьи питаются сладкими выделениями цветков, тлей, могут объедать лепестки цветов, повреждать корни растений.
- Тело муравьев удлинненное, коричневатокрасное, длиной 4-7 мм. Живут в гнездах в почве, образуя над ними холмики

Мышевидные грызуны



- Вред растениям могут причинить полевая мышь, домовая мышь, обыкновенная полевка и др. Они повреждают колокольчики, примулы, гвоздики, маргаритки и другие многолетники, объедая корневые шейки. Из луковичных растений мыши сильно повреждают крокусы и тюльпаны. Розам, шиповникам мыши вредят, обгрызая кору.

СОСУЩИЕ ВРЕДИТЕЛИ ТЛИ



Цветочным и декоративным растениям сильно вредят многие виды тлей: розанная, пеларгоннневая, гелихризовая, бобовая, жасминовая, жимолостная, оранжерейная и др.

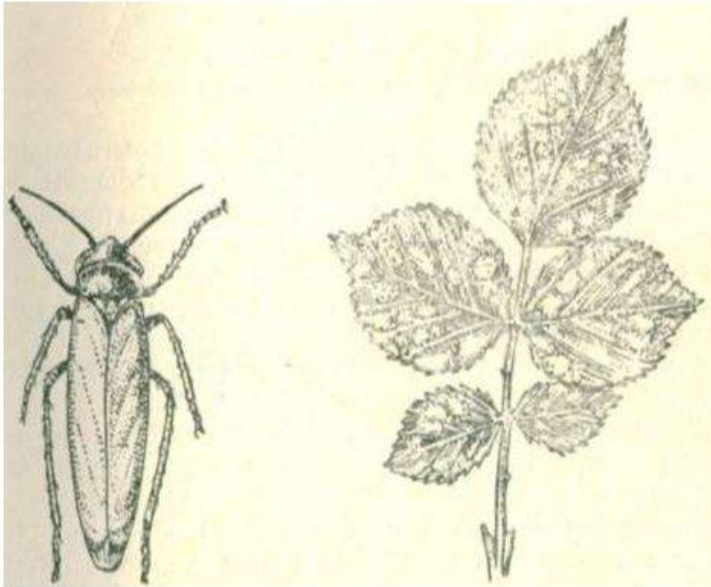
Тли заселяют побеги, листья, цветы, бутоны. Молодые растения деформируются и слабеют; листья сворачиваются и обесцвечиваются, цветки и бутоны становятся мельче и их качество ухудшается.

Трипсы



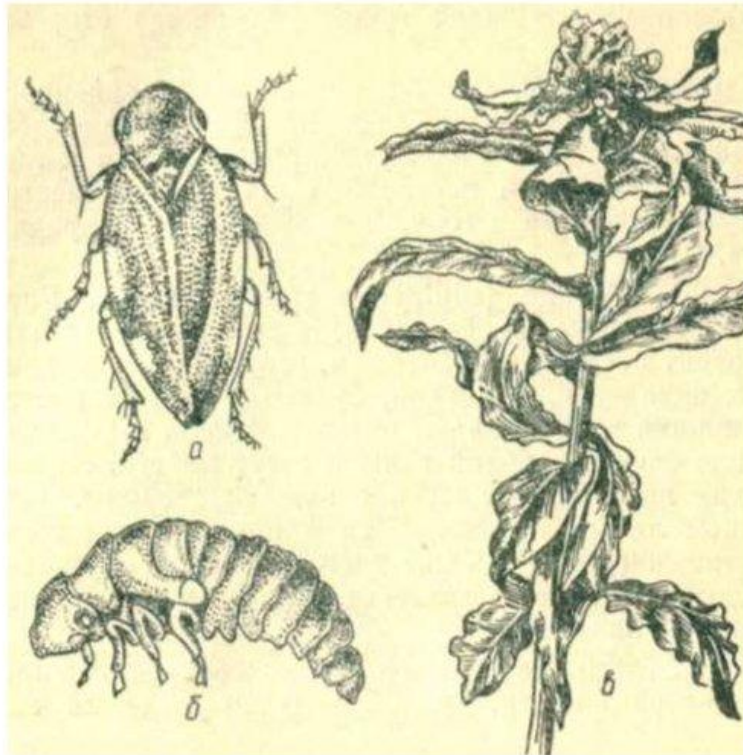
- Трипсы – мелкие (0,5-1,5 мм) сосущие насекомые. Питаясь соками растений вызывают обесцвечивание тканей, бутоны дают мелкие, уродливые цветки. Трипсы – переносчики вирусных заболеваний.
- Табачный трипс повреждает гвоздику, луковичные, георгин; гладиолусовый- гладиолусы, нарцис, ирисы.
- В год дают 3-5 поколений. Зимуют трипсы под растительными остатками.

Розанная цикадка



- Тело цикадки бледно-желтое, удлиненное, с прыгательными ногами.
- Вредит розам, шиповнику и другим розоцветным. От сосания листья покрываются мелкими белыми пятнами и теряют декоративность. Листья желтеют и опадают.
- Личинки отрождаются в июне, взрослые – в начале июля. Зимуют яйца на побегах. Генерация одногодная.

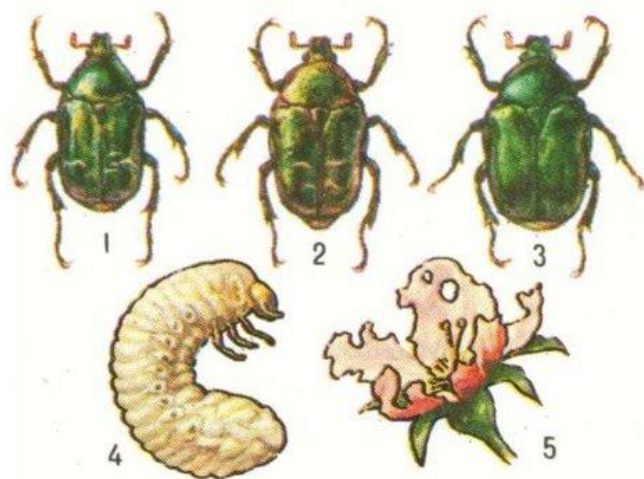
Слюнявая пенница



Цикадка вредит астрам, хризантемам, георгинам, флоксам, астильбе и др. Личинки окружают себя выделениями в виде слюнообразной пены и сосут побеги, листья, стебли, которые покрываются желтыми пятнами. Растения плохо развиваются и не зацветают.

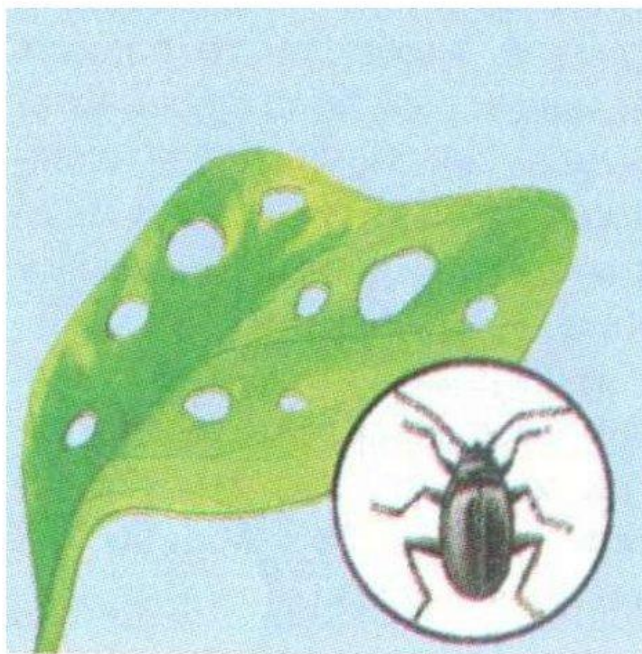
Тело цикадки желтовато-серое, длиной 5-6мм; личинка зеленовато-желтая, длиной 3-4 мм. Зимуют яйца в стеблях растений. Одно поколение.

Грызущие вредители Бронзовки



- Бронзовки вредят пионам, розам, маку, сирени и др. На цветах жуки объедают лепестки, выедают тычинки и пестики, объедают и молодые листья с краев.
- Жуки золотисто-зеленые, длиной 15-20 мм. Летают в мае-августе. Личинки обитают в богатых гумусовых почвах. Окукливаются в августе. Зимуют жуки в почве.
- Генерация одногодовая.

Крестоцветные блошки



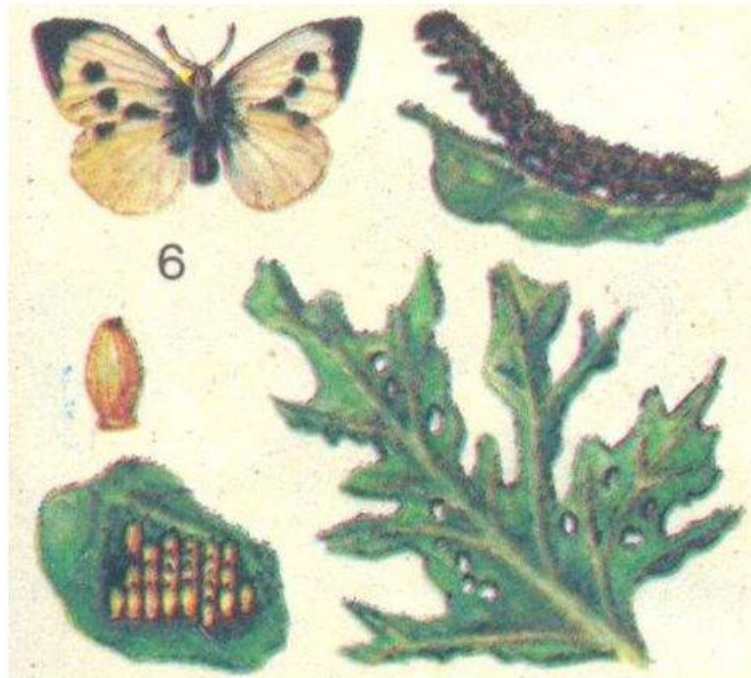
- Цветочным культурам (иберису, левкою, резеде, алиссуму, гесперису и др.) вредят волнистая, синяя, черная другие виды блошек.
- Жуки выедают на листьях язвочки или небольшие дырочки. Листья желтеют.
- Личинки развиваются в почве и питаются мелкими корешками.
- Зимую жуки в почве. Генерация одногодовая.

Капустная совка



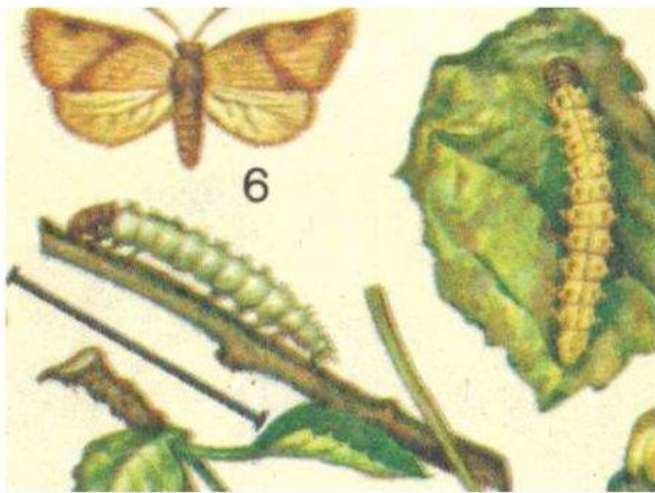
- Гусеницы совки повреждают георгины, гладиолусы, гвоздики, канны, сальвию, астры и другие цветы. В начале гусеницы скелетируют и объедают листья, в дальнейшем повреждают бутоны и цветки.
- Лет бабочек в июне. Гусеницы зеленовато-бурые с желтоватыми косыми черточками на спине. Окукливаются и зимуют в почве.
- Генерация одногодовая.

Капустная белянка



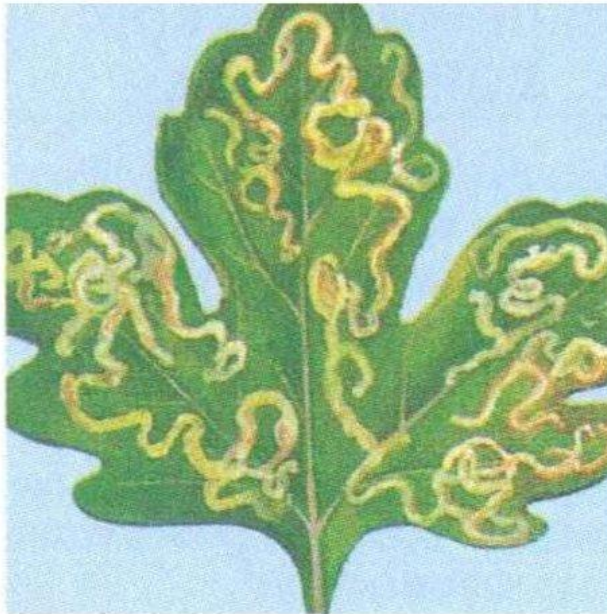
- Гусеницы объедают листья, бутоны, цветки. Вредят левкою, дикорастущей капусте, резеде, настурции и др.
- Бабочки белые, у самок на передних крыльях угловатое и два черных пятна. Гусеницы длиной до 40 мм, зеленые с поперечными рядами черных пятен.
- Бабочки летают в мае и июле. Развивается в двух поколениях.

Розанная листовертка



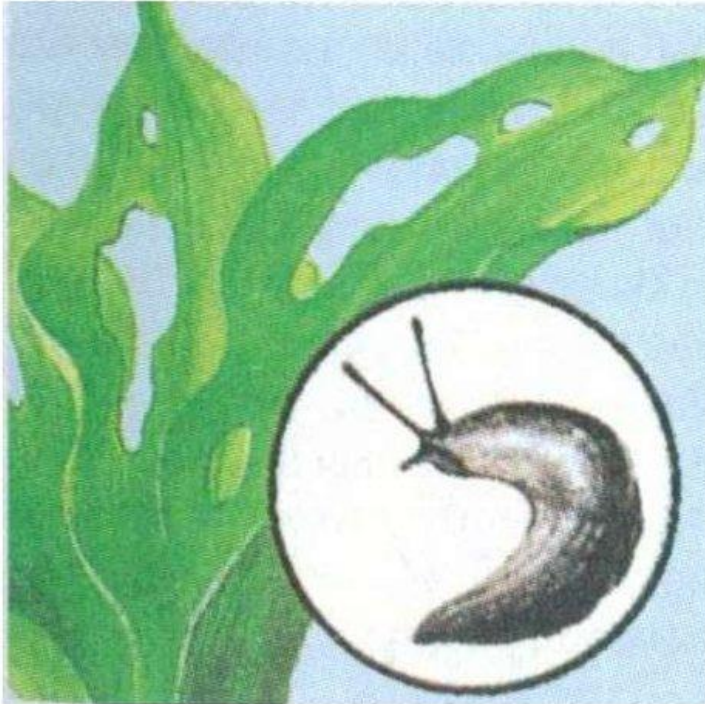
- Гусеницы повреждают розы, шиповник, сирень. Они свертывают и оплетают паутиной листья.
- Зимуют яйца на веточках. Гусеницы отрождаются в период распускания почек, взрослые длиной 18-22 мм. Окукливаются в июле среди поврежденных листьев. Лет бабочек в августе.
- Генерация одногодичная.

Разноядный минер



- Вредитель относится к минирующим мухам. Вредит аквилегии, ноготкам, фиалкам, душистому горошку и др.
- Личинки питаются внутри пластинки листа, образуя извилистые ходы (мины). Листья желтеют и опадают
- Личинки окукливаются в минах. Развиваются в нескольких поколениях.

Голые слизни



- Слизни повреждают цветочные растения в открытом и закрытом грунте. Они выскабливают на листьях дыры различной формы и величины, объедают цветки и молодые побеги, в клубнях выедают глубокие отверстия. Появление слизней обнаруживается по следам серебристой слизи. Слизни влаголюбивы и сильно вредят во влажных условиях.

Нематоды

Флоксовая стеблевая нематода

- Нематода вредит многолетним флоксам, а также гиацинтам, нарциссам, лилиям, ирисам, лаванде, далматской ромашке.
- Больные растения плохо развиваются, слабо цветут, дают укороченные, толстые и ломкие стебли.
- Взрослая нематода червеобразной формы. Зимует в почве в корнях зараженных флоксов. Личинки из корней переходят в стебли, а затем в листья. Все развитие нематод происходит в стеблях, листьях. Скопление нематод в пазухах листьев вызывает их вздувание.
- Распространяется стеблевая нематода с посадочным материалом, клубнями, луковицами, почвой, инструментами и остатками зараженных растений.

Галловая нематода



- Поражаются аспарагус, герань, гладиолусы, орхидеи, гибискус, георгины, лилии.
- Питаясь соком растений, нематоды выделяют токсины, отчего клетки паренхимы разрастаются и на корнях образуются галлы.
- Тело самки грушевидной формы, длиной 0,4-1,3 мм. Передний конец несколько вытянут. Самцы и личинки червеобразной формы.
- В открытом грунте дает два поколения.

Хризантемная нематода



- Сильно повреждает хризантему, а также астры, бегонии, флоксы, дельфиниумы, вербену, цинии и др.
- Листья становятся бледно-зелеными, покрываются желтыми пятнами, поникают и отмирают. Цветки мелкие, уродливые, односторонние и часто гибнут в бутонах.
- Длина нематод 0,9-1,2 мм. За год дает до 10 поколений.

Меры борьбы

- Меры борьбы с многоядными вредителями сводятся к приемам отлова с помощью отравленных и притягивающих приманок, высокой агротехнике возделывания культур, выращивание растений горшечным способом, применение почвенных инсектицидов (базудин, диазинон и др.).
- При высокой численности листогрызущих вредителей рекомендуется обработка растений контактными инсектицидами (фуфанон, актелик, метафос и др.). В борьбе со слизнями проводится обработка поверхности почвы гашеной известью (30 г/кв.м), препаратом мета Р – 30 г/10 кв.м.
- В борьбе с сосущими вредителями необходимы обработки системными инсектицидами: рогор, актара, интер-вир и др.

- **Большое значение в борьбе с вредителями имеют агротехнические мероприятия: уничтожение растительных остатков, борьба с сорняками, глубокая осенняя перекопка (вспашка) почвы, соблюдение плодосмена (3-4 года), правильное хранение семян, клубнелуковиц.**
- **При повреждении в зимний период клубнелуковиц трипсом или клещом рекомендуется обеззараживать их в нагретой воде до 50 градусов при экспозиции 5 мин. с последующей просушкой. При закладке на хранение нужно пересыпать луковицы мелом или известью-пушонкой из расчета 20 г на 1 кг. Температура хранения должна быть в пределах 2-5 градусов, влажность воздуха не выше 60%.**