

A close-up photograph of a brown beaver swimming in a stream. The beaver is positioned in the center-left of the frame, facing right. It is holding a large green leaf in its mouth and appears to be eating it. The water is dark and rippled, and there are some green leaves and twigs floating around the beaver. The background is slightly out of focus, showing more of the stream and surrounding vegetation.

Тема :

“ Бобры. Эколого-биологическая характеристика и условия содержания в неволе ”.

Цели работы :

*Раскрыть актуальность
темы разведения бобров в
неволе в экономических
целях и для сохранения их
популяции.*

Задачи работы :

- 1) Познакомиться с особенностями поведения бобров в неволе.
- 2) Исследование бобров в различных экологических нишах.
- 3) Изучить особенности разведения бобров на личном подворье.
- 4) Углубить знания о значении бобров в природе и в жизни

Евразийский бобр.



Красавец!



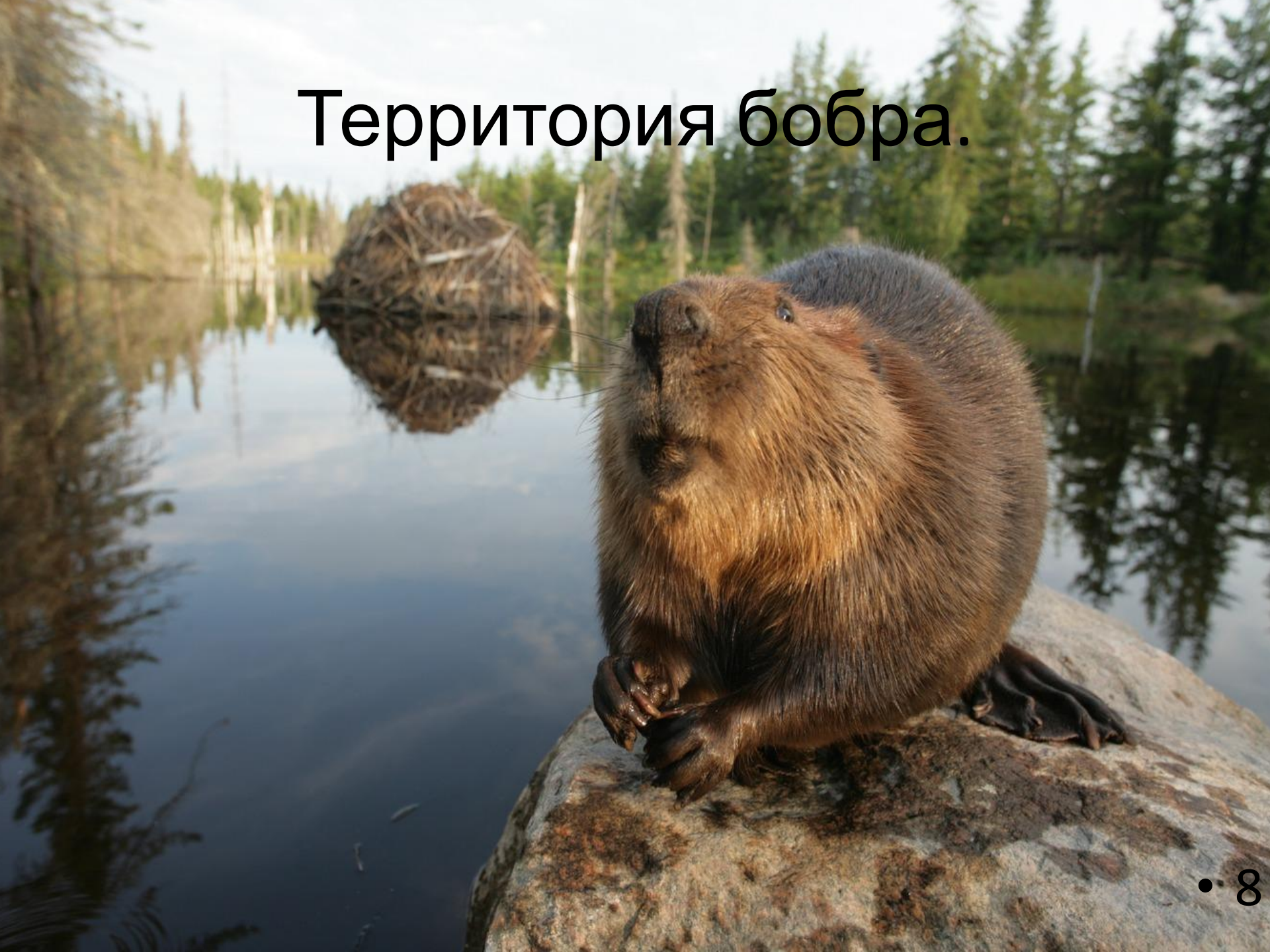
Ай да мех!



Один из символов России.



Территория бобра.



Бобр превосходно плавает.



Семья бобров.



Высушенная струя.



Бобры любят ночь.



Нора бобра.



Бобр

1 метр не проблема.



Вегетарианец.



Брачный сезон.



Представитель Красной Книги.



Северо-запад Высокогорского района.



Первое место поселения.





**Бобровая плотина в Яблонево
саду.**

Бобровая хатка.



Бобры изменяют биогеоценоз.



Они вернулись.



И снова плотина.



Характеристика воды на 2012 год.

Запах	Наличие тяжёлых частиц	Цвет	Прозрачность	Карбонатная жесткость	Водородный показатель
Значительный 3балла	Много 122,8 л/мл	Значительный	Мутный 18,2 см	Карбонат-ионов нет	Малокислый РН-5,0

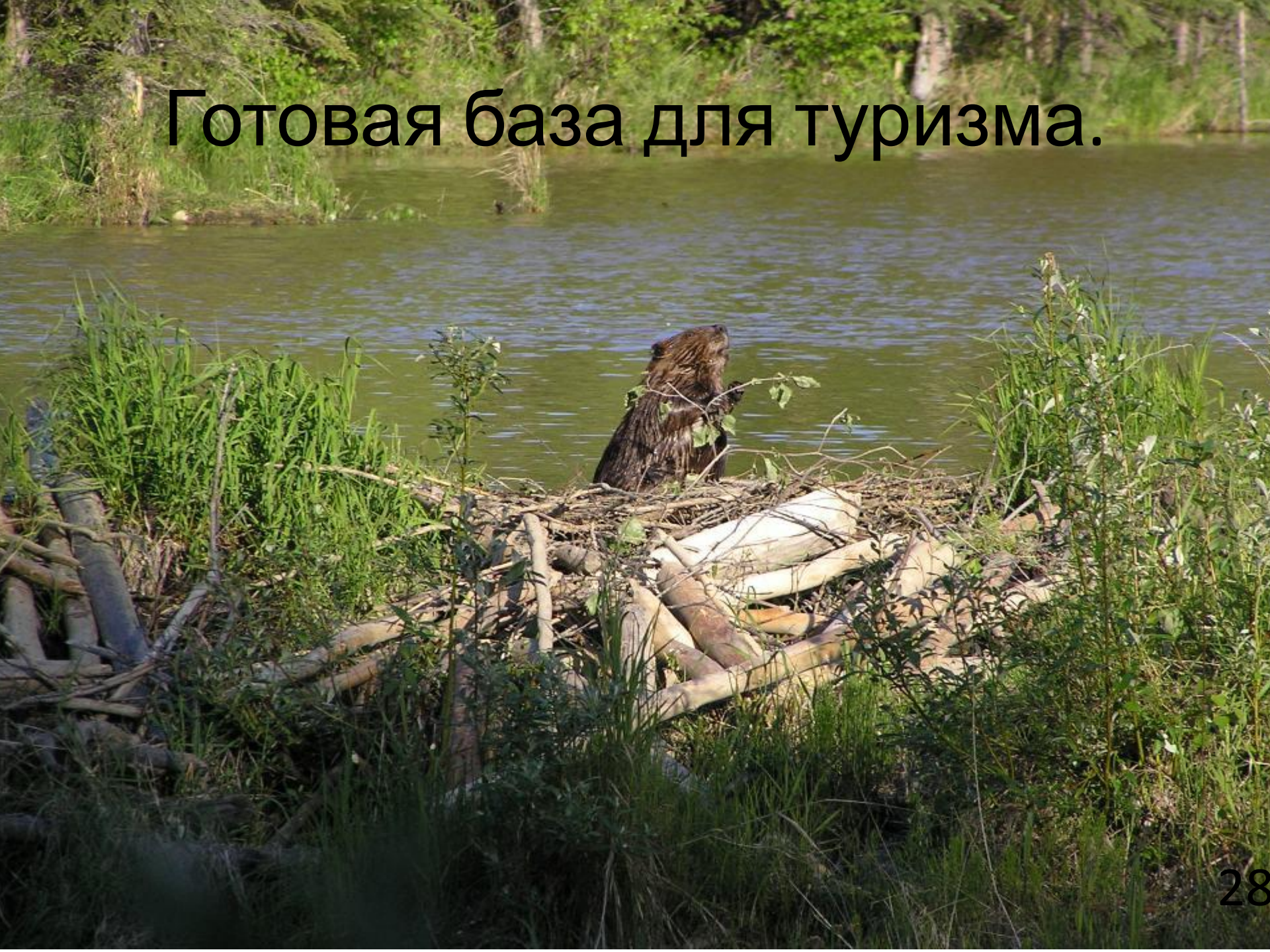
Характеристика воды на 2014 год

Запах	Наличие тяжёлых частиц	Цвет	Прозрачность	Карбонатная жидкость	Водородный показатель
Нет 0 баллов	Много 100,1 мг/мл	Бесцветный	Мутноватый 25,2 см	Карбонат-ионов нет	Малокислый РН-5,5

На бобровой ферме.



Готовая база для туризма.



Они не всегда безвредны.



Советы при перевозке

:

- *1) Надо приручать к клеткам*
- *2) Приручать к дорожной пище.*
- *3) Приручать друг к другу.*

Шедовое разведение.

<http://elko.deal.by>

Искусственный бассейн.



Бобрята.



Советы ветеринара.

- *1) Прививки при отлове*
- *2) 2 раза в год – вакцинация.*
- *3) Характерные болезни – стрептококки, паратиф.*
- *4) Раз в 3 - 4 месяца – дезинфекция.*

Суточный рацион для одного бобра(в г.)

Вид корма	Апрель	Май	Июнь-июль	Август-сентябрь	Сентябрь-март
Ячмень	30	30	30	30	40
Комбикорм	30	30	30	30	40
Свёкла	40	80	-	-	60
Морковь	150	60	-	120	180
Трава	-	60	240	120	-
Ветки (ива, сосна)	1000	780	780	780	720
Дрожжи пивные	1-2	1-2	1-2	1-2	1-2



Размеры для вольера и бассейна.

- *Длина – 1,8 – 2 м.*
- *Ширина – 0,8 – 1 м.*
- *Высота – 0,7 – 0,8 м.*
- *Площадь бассейна – 0,8 – 1 кв.м.*
- *Глубина бассейна – 0,3 – 0,35 м.*

Общие советы.

- 1) В неволе дольше живут (35 лет против 17).
- 2) Спариваются только в воде.
- 3) В первый год семейной жизни самка не рождает.
- 4) Не все бобры миролюбивы.
- 5) Адаптация новоотловленных – 1,5 недели.



