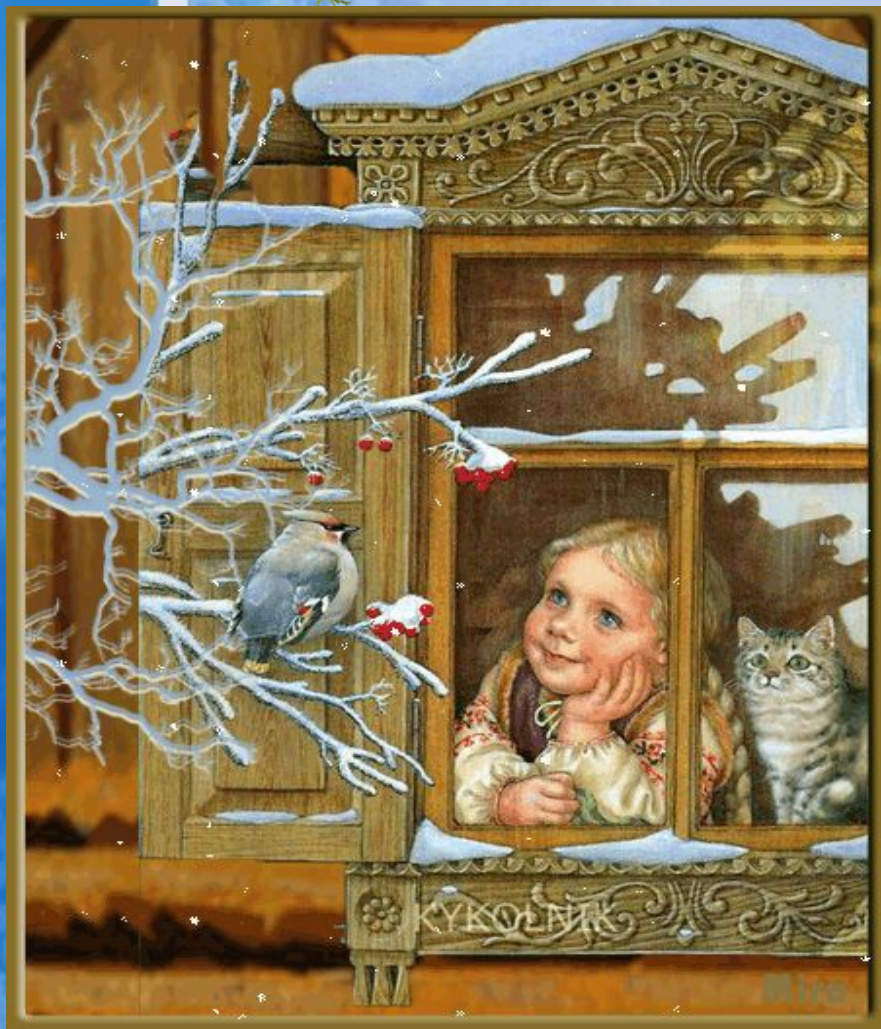




Мы кормим птиц зимой!



Исследование провели ученики 4 класса
МКОУ С(К)ОШИ п. Нижний Куранох
руководитель: Мигунова Н.П.



Актуальность:

Природа Якутии прекрасна и сурова. Птицы приносят большую пользу окружающей среде. Самим птицам недостаточно сил для самосохранения, помощь со стороны людей необходима для сохранения и увеличения численности зимующих птиц на нашей территории.

Цель:

Знать зимующих птиц

Задачи:

1. Изучить зимующих птиц.
2. Изучить разновидности кормушек.
3. Научиться беречь маленьких детей родной природы.

Предмет исследования:

Зимующие птицы.

Гипотеза:



Если постоянно подкармливать зимующих птиц и тем самым помочь им пережить холодный период года, когда птицам сложнее добывать корм из-под снега, то можно сохранить их численность.

Птицы – это класс позвоночных.
Орнитология – это наука,
изучающая птиц.

В настоящее время птицы Якутии представлены 291 видом. На территории Якутии зимуют 48 видов

Отряд соколообразных - 4 вида,
курообразных – 7, совообразных – 8,
дятлообразных – 4, воробьиных – 25.

Зимуют виды птиц,
приспособленные к жизни в крайне
суровых условиях.

- **Каково приходится нашим пернатым соседям в зимнее время? Туго приходится птицам зимой. Ведь найти корм под снегом нелегко. Никто не задумывается, сколько птиц погибает в зимнее время в нашем посёлке из-за отсутствия корма. Да и кому придет в голову считать их? Обычно многие не замечают их, просто не обращают внимания на наших маленьких соседей. А ведь они тоже жители посёлка – часть окружающего нас мира. И все они нуждаются зимой в нашей помощи, в нашей заботе.**

Понаблюдав за птицами в природе, изучив их зимний образ жизни, узнав, чем они питаются, мы организовали для зимующих в нашем посёлке птиц, искусственную подкормку. Тем самым решили помочь им пережить трудное время года, спасти от гибели. Если зимой погибнет только одна самка синицы, то летом не появится на свет около полутора десятка птенцов (синицы гнездятся два раза в лето и выводят 8-10 птенцов). Через год потомство могло бы составить порядка 100 особей. Это серьёзное подспорье в борьбе с вредителями мелкими насекомыми, которых синицы уничтожают в большом количестве. Но не только синицы нуждаются в поддержке. Много других зимующих птиц тоже нуждается в нашей помощи.

К сожалению, с лица Земли полностью исчезло 94 вида птиц, а еще 187 видов птиц находится в Красной книге.

Мы уверены, что в настоящее время совершенно необходима зимняя подкормка птиц. Самый доступный и распространенный вид заботы - развешивание кормушек и подкормка птиц. Каждый из нас должен заботиться о зимующих птицах.





птицы

перелетны
е

зимующие

осёдлые

кочующие



В соответствии с поставленными задачами в работе мы используем следующие **методы исследования:** анализ специальной литературы, наблюдение.

Наша работа имеет **практическое значение.** Она направлена на изучение и распространение опыта сохранения жизни птиц, и оказания практической помощи в их питании зимой.

Нет на земле такого уголка, где бы нельзя было встретить птиц. Значение птиц в природе и для человека велико и многообразно.

Птицы дороги нам и тем, что они - часть родной природы. Они красивы, подвижны, а их звонкие и мелодичные песни оживляют наши леса, поля и сады. Птицы опыляют растения. Расселяют такие ценные породы деревьев как кедр.

Поедая семена сорняков, вредных насекомых и грызунов, птицы уменьшают их численность и таким образом приносят пользу.

Основными зимующими птицами в нашем посёлке являются синицы, воробьи, снегири, обыкновенные чечётки, свиристели, поползни, обыкновенный дятел ...

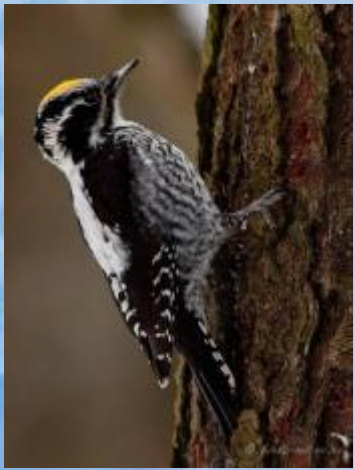


БОЛЬШАЯ СИНИЦА

Внешний вид. Голова, горло, посреди груди и подхвостье черные, грудь и брюшко желтые.

Распространение. Обитатель южной части Якутии.

Образ жизни и питание. Гнездящаяся оседлая птица. Основу рациона составляют беспозвоночные, семена деревьев.



Отряд Дятлообразные **ТРЕХПАЛЫЙ ДЯТЕЛ**

Внешний вид. Верхняя сторона тела, крылья, хвост и пятна на боках черные.

Распространение. Обитатель южной части Якутии.

Образ жизни и питание. Гнездящаяся оседлая птица. Населяет гари, смешанные и лиственничные леса. Питается насекомыми и их личинками.



ДОМОВЫЙ ВОРОБЕЙ

Внешний вид. У самца верх головы серый, горло черное, от клюва через глаз к уху идет коричневая полоса.

Распространение. Населяет таежную часть Якутии.

Образ жизни и питание. Гнездящаяся оседлая птица. Обитатель населенных пунктов. Основу рациона составляют пищевые отбросы, насекомые, семена трав.



ОБЫКНОВЕННАЯ ЧЕЧЕТКА

Внешний вид. Окраска верха серо-бурая с продольными пестринами.

Распространение. Населяет всю территорию Якутии.

Образ жизни и питание. Гнездящаяся оседлая птица. Основу рациона составляют пищевые отбросы, насекомые, семена трав.



ОБЫКНОВЕННЫЙ СНЕГИРЬ

Внешний вид. Клюв короткий, вздутый. Имеется "шапочка" на голове, крылья и хвост черные

Распространение. Населяет предгорья Верхоянского хребта.

Образ жизни и питание. Гнездящаяся оседлая птица. Держатся стайками. Основу рациона составляют семена трав, березы, почки лиственницы.

ПОПОЛЗЕНЬ



Ведёт оседлый образ жизни, и если не беспокоить, как правило, придерживается одной территории. Зимой могут присоединяться к стайкам других птиц (главным образом синиц), однако сами стай не образуют. Питается как животной, так и растительной пищей. Охотно употребляют в пищу семена шишек, жёлуди и орехи.

Почему нужны кормушки?

Чтобы видовой состав наших зимующих птиц не сокращался год за годом, их нужно оберегать, охранять. А для успешной охраны необходимы достаточные знания о птицах, особенностях образа жизни и, при необходимости, уметь привлекать, помогать и содержать их.

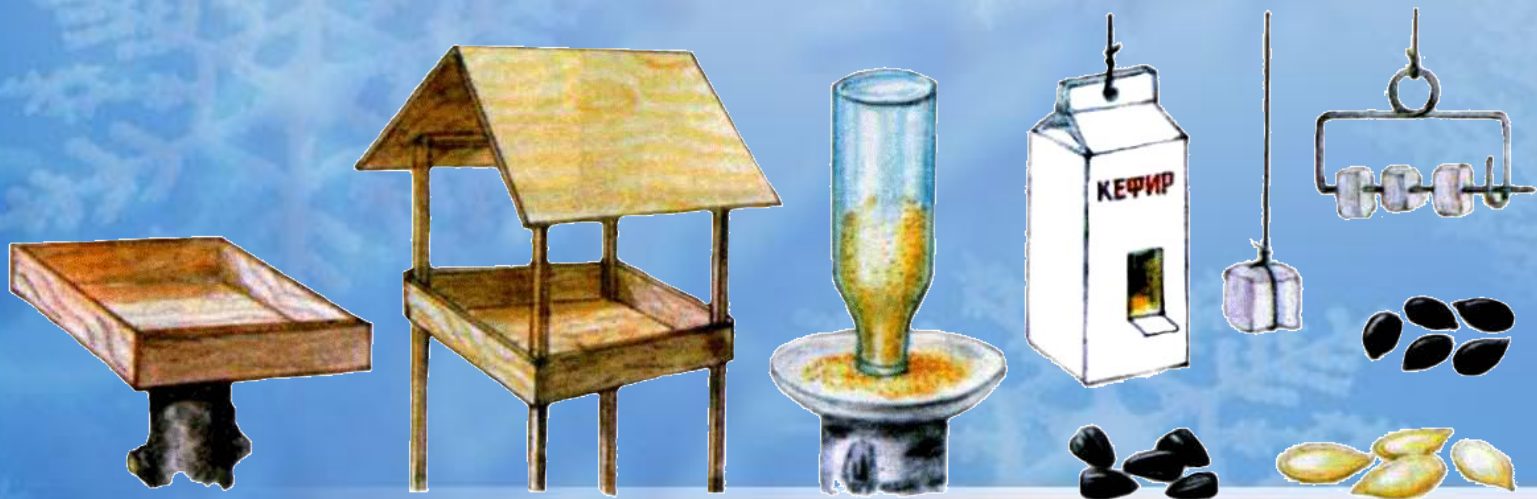
И для этого люди стали делать кормушки для птиц.

Виды кормушек

- Кормушка подвес
- Площадка
- Домик
- Бункерная
- Лоток
- Кормушка-луцилка

Материалы кормушек

- Пластик
- Бумага
- Дерево
- Баклага



Чем кормить диких птиц?



«Чем накормить пернатых гостей?»

Помните, что нельзя давать птицам соленую пищу и чёрный хлеб!

- Недопустимо скармливать любые соленые, жареные, острые, кислые продукты. Очень опасен ржаной хлеб - он закисает в зобу птиц, плохо переваривается, особенно в мороз. Птицам нельзя давать цитрусовые (апельсины и лимоны), кожуру бананов, пряности. Для подкормки вы можете использовать:
 - Нежареные семена подсолнуха и тыквы, арбуза и дыни, конопли
 - Шишки, желуди, орехи, например, арахис
 - Пшено, просо, овес, пшеница, геркулес (сырые!)
 - Пучки сорных трав - лебеды, крапивы, конского щавеля, лопуха и т.д.
 - Гроздья ягод калины, рябины, черной и красной бузины
 - Крошки чёрствого пшеничного хлеба
 - Семена клена и ясеня
 - Кусочки несолёного сала, мяса и жира
 - Яблоки



Инструкции

«Как организовать подкормку птиц»

Главные правила при подкормке птиц:

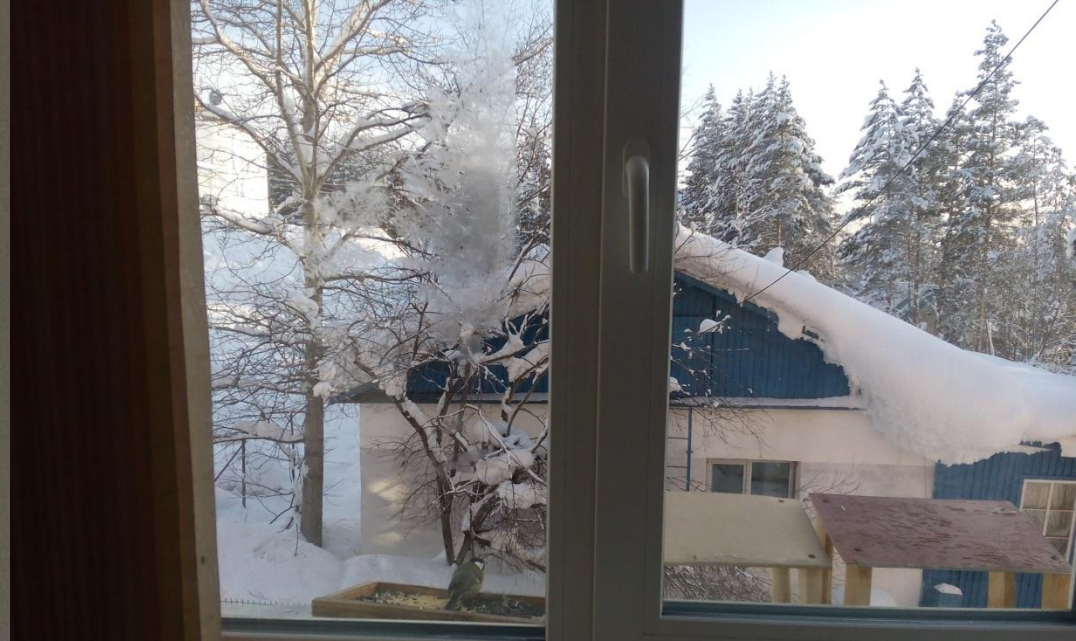
- Нельзя кормить птиц солёными продуктами и ржаным хлебом (это смертельно опасно для них)!
- Если начал подкармливать птиц однажды в начале зимы, следи за тем, чтобы каждый день в кормушке был корм!
- Кормушка должна быть удобна и безопасна для птиц (плотное крепление, никаких острых краёв, недоступность для соседской кошки)!
- Повесь кормушку так, чтобы туда могли попасть мелкие и ловкие птицы, но ни как не голуби и вороны (для которых корма достаточно и на улице)!
- По возможности корм должен быть защищён от непогоды!
- Кормушку необходимо регулярно чистить!

пернатые друзья кормушек



ГОСТИ НАШИХ КОРМУШЕК







у нас в гостях дятел



Наблюдение за кормушкой

Дата	действия
22 октября	Поставили кормушку. Насыпали семечки и крупы
26 октября	Прилетела первая птица. Захватила что то и улетела
28 октября	Прилетела одна птичка
1 ноября	Прилетели 2 птички
3 ноября	Прилетели 4 птички
4-5 ноября	Прилетали 2-3 птички
6 ноября	Прилетали около 10 птичек
7 ноября	Прилетали 8-9 птичек
8 ноября	Насыпали семечки, рис и гречку. Прилетали 10-12 птичек

Выводы

- 1. Исследован видовой состав зимующих птиц в нашем лесу**
- 2. Изготовлены и размещены кормушки, велась (ведётся) ежедневная подкормка зимующих птиц.**
- 3. Изучено предпочтение кормов различными видами птиц.**
- 4. Проведены наблюдения за птицами, прилетающими к кормушке.**
- 5. Подсчитано количество птиц, прилетающих на кормушку в определённые дни.**
- 6. Выяснено, какие птицы реже появляются на кормушке.**
- 7. Проведены мероприятия, способствующие сохранению птиц зимний период.**

Заключение

Таким образом, гипотеза если постоянно подкармливать зимующих птиц, тем самым поможем им пережить холодный период года, когда птицам сложнее добывать корм из-под снега, то можно сохранить их численность.

Вывод - зимой птицы больше страдают от бескормицы, чем от холода подтвердилась.

Птицы - очень ценный объект исследования. Зимняя подкормка птиц – уже довольно старая традиция. Первыми инициаторами её были сами птицы. Они быстро усвоили, что возле человеческого жилища можно кое-чем разжиться. Наше исследование не закончено и будет продолжено в следующем году. Изучив литературу о зимующих птицах, было выяснено, что птиц можно привлечь на кормушку, используя определённый вид корма, который предпочитает та или иная птица. Нам захотелось провести новое исследование: выявить, а действительно ли это так?

Спасибо за внимание!

