

Областной командный естественнонаучный турнир «ЭКОПОЛИС»

Выполнили: обучающиеся 8 - ых классов
МБОУ «Школа №2»

Авагян Сергей Арамович 29.10.2004
Александрова Ева Александровна 31.10.2004
Алексамян Ашот Оганесович 26.11.2004
Волков Иван Олегович 15.10.2004
Рябкова Екатерина Александровна 31.12.2004
Сафронов Роман Игоревич 25.02.2004

Руководитель: Ивакина Алеся Игоревна,
учитель географии и экологии
89040537073

Весновская Марина Владимировна,
учитель биологии и химии
klimina1992@mail.ru

г.Семенов
2019г



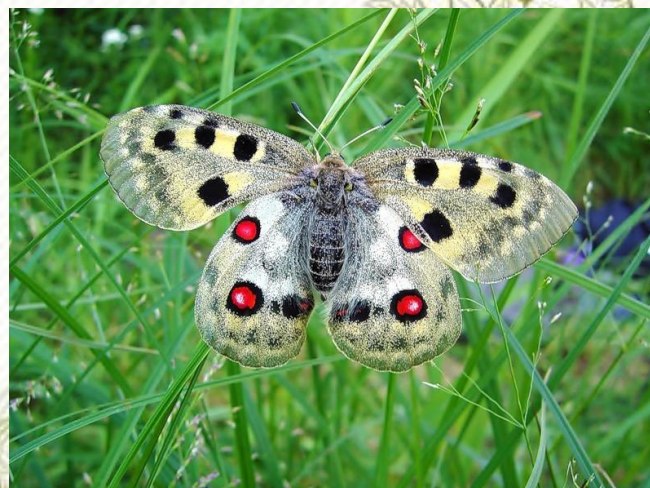
Особо охраняемые природные территории (ООПТ) — участки земли, водной поверхности и воздушного пространства над ними, где располагаются природные комплексы и объекты, которые имеют особое природоохранное, научное, культурное, эстетическое, рекреационное и оздоровительное значение, которые изъяты решениями органов государственной власти полностью или частично из хозяйственного использования и для которых установлен режим особой охраны



Городской округ Семеновский считается одним из наиболее насыщенных особо охраняемыми природными территориями. Среди них государственный природный заповедник “Керженский”, который занимает 9683 га территории. Он организован с целью сохранения биологического разнообразия природных комплексов южной тайги в бассейне р. Волги.



Здесь обитают внесенные в Красную книгу России скопа, беркут; такие редкие, и уязвимые виды, как журавль, зимородок, выдра. Кроме того, внесены в Красную книгу России обитающие здесь редкие бабочки аполлон и мнемозина, а из растений 2 вида орхидейных: неоттианта клубочковая и пыльцеголовик красный. Обычны в заповеднике медведь, рысь; восстанавливается численность ценных охотничье-промысловых видов, таких как бобр, лось; многочисленны глухарь, тетерев.



Богат городской округ и памятниками природы, из которых только областного значения насчитывается порядка 25. В их числе находится уникальное урочище древовидно-пирамидального можжевельника на площади 73 га, луговые участки поймы реки Линда на площади 72,6 га, где произрастают такие редкие растения, как монция, мятлик расставленный.



Кроме того, имеется 10 массивов болот, среди которых:

Болото Межевое - верховое и переходное болото, в основном пройденное пожарами;

Болото Большое Клушинское – ландшафтный объект, типичное верховое и переходное болото;

частично расположенный в городском округе Семеновский массив верховых и переходных болот Болото Ямное, Ягодное, Бутино;

Болото Долгое - типичное верховое и переходное болото;

Болото Калган - типичное верховое и переходное болото;

Болото Келейное-Кривое - типичное верховое и переходное болото;

Болото Песочное – типичное верховое и переходное болото;

Болото Брюханов – Перегорбино - типичное верховое и переходное болото;

Болото Узкое-Ягодное - типичное верховое и переходное болото;

Болото Макариха - типичное верховое и переходное болото;

Болото Черновское - типичное верховое и переходное болото.

Эти ландшафтные объекты имеют значение для сохранения полноводности рек, произрастания лекарственно-болотной растительности и являются богатыми ягодниками. Здесь в больших количествах произрастает брусника, клюква, костяника, голубика.



Среди других охраняемых природных территорий можно назвать следующие:

- 1.кедр - долгожитель, г. Семенов, ул. Заречная, 21.
- 2.экземпляр сосны сибирской (кедровой) в возрасте около 80 лет;
- 3.сосна-долгожитель в д. Улангерь в возрасте свыше 350 лет;
- 4.сосна-долгожитель в поле д. Богоявление (ТОО «Лесная новь»), свыше 250 лет.
- 5.урочище плюсовых деревьев сосны в кв.59 Семеновского лесничества – 6.участок высоковозрастного сосняка площадью 16,2 га с высоким качеством древостоя;
- 7.сосновый массив посадки 1929 г. 9,8 га;
- 8.урочище лиственницы сибирской на площади 6,7 га;
- 9.географические лесные культуры М. Г. Здорика - массив высоковозрастных сосновых и еловых лесов. Включает участки культур сосны, созданных в 1913 году лесничим М. Г. Здориком. Место произрастания редких видов растений.
- 10.«Синий камень» - природно-историческое наследие Семеновского края.



Организацией Всероссийского общества охраны природы городского округа Семеновский проводятся работы по выявлению памятников природы местного значения. К ним отнесены экологические тропы, некоторые родники, а также заслуживающие внимания лесосеменные участки сосны обыкновенной и кедра сибирского.

Экологические тропы местного значения:

- Экологическая тропа в Ильино-Заборском лесничестве, 4,5 км
- Экологическая тропа в Бараниховском лесничестве, 5 км
- Экологическая тропа Шалдежской средней школы, 3,2 км.



Нам хотелось бы предложить создать этно – экологическую тропу местного значения на территории д.Филиппово - д.Большое Оленево с названием « Забытый уголок природы», которая могла возникнуть в связи с проживанием когда то здесь староверцев, и конечно сохранения и бережного отношения к здешним уникальным природным местам .
Цель тропы: Создать условия для непрерывного экологического образования и просвещения людей, развивать экологическую культуру личности и общества, через формирование практического опыта природопользования.



Бывший Оленевский скит стал основой деревни Большое Оленево ("Кельи"), которая заслуживает особого внимания как единственное существующее доньше в Семеновском районе поселение, возникшее на месте бывших скитских обителей.

Застройка деревни в основном повторяет планировку улиц и расположение обителей скита, которые строились по типу "стаи" и представляли собой несколько срубов под одной крышей, с крытым двором, чуланами, клетями, горницами. Некоторые старые деревенские дома доньше сохранили планировку, характерную для скитских обителей (например, дом на месте бывшей усадьбы "Евпраксеи старицы").



Моленная в [Оленевском скиту](#)
(фотография конца XIX века)

Тропу можно провести по самым запоминающимся природным местам начиная с небольшого болота д. Филиппово и заканчивая болотом КЕЛЕЙНОЕ КРИВОЕ

Назначение: охрана генофонда (редкие виды животных и растений); охрана ценофонда болот верхового и переходного типов; научное (зоологическое, ботаническое); водоохранное (для реки Керженец); ресурсоохранное (грибы, ягоды, охотфауна).

Келейное Кривое – самое крупное болото района. Памятник природы включает само болото и окружающие его участки леса. Основную часть территории занимают характерные для верховых болот сосново-кустарничково-пушицево-сфагновые сообщества. Там, где пожары пощадил эти экосистемы, возраст сосен достигает 100– лет. Двухвековая сосна на болоте выглядит совсем не так, как лесу: стволы толщиной 25–30 см поднимают зонтики небольших ажурных крон на семи – восьмиметровую высоту. Сосны не смыкаются, а стоят разреженно, как в парке. Под ними обильны кустарнички: багульник, голубика, болотный мирт, подбел обыкновенный, клюква.



Особенности функционирования ЭТНО - ЭКОТРОПЫ

Задачи тропы:

- формирование природоохранных знаний и умений, личной ответственности за сохранность природных объектов;
- воспитание любви к природе, к своей малой Родине.

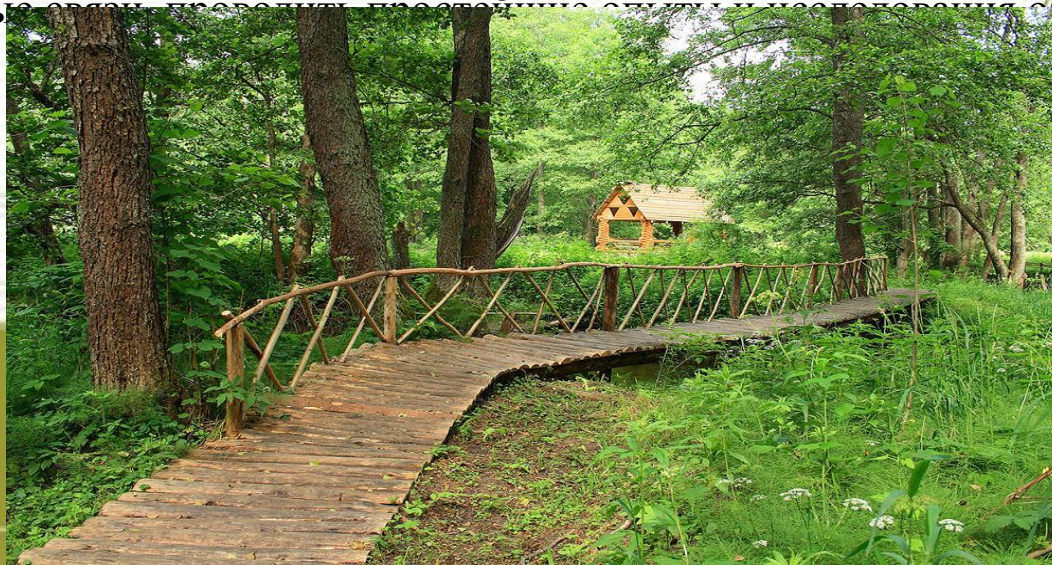
Цели экскурсий:

- воспитание бережного отношения к природе;
- формирование экологической культуры поведения в природе;
- показ причинно-следственных связей в природе;
- проведение природоохранительной работы;
- пропаганда экологических знаний.



Ожидаемые результаты:

1. Создание учебной этно-экологической тропы «Забытый уголок природы» и создание экологического паспорта на тропу расширят формы экологического образования и воспитания детей, станут методическим обеспечением по работе с учащимися на экологической тропе.
2. Развитие познавательного интереса к объектам и явлениям природы. Учащиеся научатся различать живую и неживую природу, познакомятся с характерными признаками разных времен года и жизнью обитателей леса в естественных условиях, особенностями природы родного края.
3. Воспитание бережного отношения и любви к природе, дети смогут приобрести и применить на практике навыки экологической культуры и будут стремиться к правильному поведению по отношению к миру природы, овладеют навыками экологически безопасного поведения в природе, научатся видеть красоту родной природы.
4. Повышение познавательной активности детей. У учащихся сформируется стремление к исследованию объектов природы, они научатся делать выводы, устанавливать причинно-следственные связи, проводить простейшие опыты и исследования объектов природы.



A decorative banner with a white, wavy, ribbon-like center. The banner is surrounded by vibrant green birch leaves and yellowish catkins. The background is a light green gradient, and the entire scene is framed by a thin green border.

**Спасибо за
внимание!**