

У ПТИЦ НЕ БЫВАЕТ БРОШЕННЫХ ПТЕНЦОВ



Куприна О.В.,
учитель
начальных
классов МБОУ
«Угутская СОШ»



Слёток -
эта та
стадия
развития
птицы,
когда она
почти
оперилась,
но летает
еще плохо.

Слёток варакушки

Инстинкт, призывающий птенцов рано покинуть гнездо, необходим для защиты от врагов - хищных и врановых птиц, а также различных млекопитающих.



Отличие слётков от взрослой птицы:

Слётков легко отличить по коротким хвостикам, иногда - другой расцветке и своеобразному поведению: они трепещут маленькими крылышками и пронзительно кричат, выпрашивая еду.

Их клюв окружен жёлтой каёмкой, чтобы родители лучше видели рот.



Слётки и их родители

самец



самка



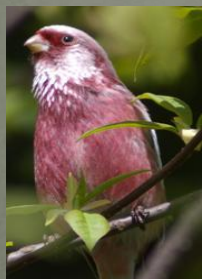
птенец



тетерев



варакушка



урагус

Оперение птенца может сильно отличаться от оперения его родителей.

Родители отлично знают, где их птенчики находятся, и продолжают исправно приносить им корм.



Серая мухоловка с птенцом

Когда же за слётком начинает гоняться человек, взрослые птицы кружат вокруг с тревожными криками или, наоборот, предпочитают держаться подальше, чтобы не навести на других птенцов.

Некоторые виды «отводят» хищника (и человека в том числе!), прикидываясь, что у них сломано крыло.

Фактор беспокойства – постоянный шум и человеческое присутствие, а иногда – один-единственный взгляд, брошенный на случайно обнаруженное гнездо с яичками или маленькими птенчиками – вынуждает взрослых птиц покинуть его навсегда.

Забирая птенца от их родителей, вы
взваливаете на себя тяжёлый труд по их
выхаживанию.



Сорочонок

Первое, что Вы должны сделать, принеся птенца домой - это установить температурный режим. Для птенцов опасно как повышение температуры, так и ее понижение.

При перегреве - они тяжело дышат с раскрытым клювом; при переохлаждении - вялость, состояние оцепенения, отказ от пищи, и если птенца вовремя не согреть, исход может быть смертельным.



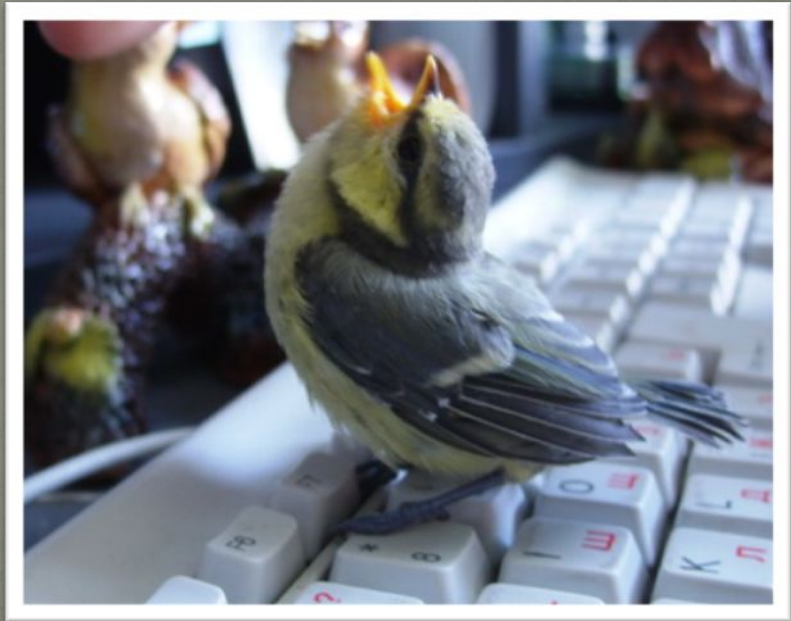
Птенец деревенской ласточки

Выкармливание

Это дело невероятно трудное и хлопотное. Прежде чем взяться за него, следует дать себе отчет в том, что ему придётся посвятить не менее 15--20 дней своей жизни.

От момента поднятия птички, и до того периода, пока птенец не станет самостоятельно есть, забудьте об обычных занятиях и продолжительном сне.

Одну четверть каждого часа будет отнимать уход за птенчиком. Всё светлое время суток через каждые 15--20 минут придётся не просто давать птенцу есть, а кормить его до тех пор, пока он не насытится.



Слёток синицы

«Ест, как птичка»

У мелких птиц, особенно насекомоядных, повышенный обмен веществ, поэтому, чтобы их организм нормально функционировал, им надо есть очень часто. В результате - мелкие птицы за сутки съедают больше корма, чем весят сами. Родители приносят корм своим птенчикам примерно 300 раз в сутки!

Если уж вы решили выкормить птенца, вам надо носить его на себе в мешочке, постоянно греть теплом собственного тела, и кормить пинцетом каждые 20 мин. А еда - это мягкие без волосков гусеницы, личинки жуков, кузнечики, мухи, мелкие пауки. Даже зерноядных птиц нужно выкармливать насекомыми.



Слёток белой трясогузки

Почти наверняка к моменту, когда к Вам в руки попал птенец, всего этого у Вас нет. Да и не сразу раздобудешь необходимых насекомых. А птицу надо кормить немедленно, поэтому Вам сразу надо приготовить мягкий корм, содержащий белки животного происхождения.

Основными компонентами такого корма являются вкрутую сваренное куриное яйцо, нежирное говяжье мясо или сердце, творог. Компоненты можно чередовать или приготовить из них смесь.

Ни в коем случае не пытайтесь накормить птицу хлебом! Он содержит соль, дрожжи, очень вредные для маленьких пернатых.

Запомните:

Большинство птенцов, подобранных людьми, умирает в первые несколько дней из-за неправильного кормления и переохлаждения.

И, даже если птица выживет и вырастет, перед вами встанёт вопрос её дальнейшей судьбы.

Самое правильное для выкормыша - это пожизненное содержание в неволе. Выпустить в природу можно лишь после длительного и непростого периода реабилитации, что для большинства людей нереально.

А нужна ли помощь?

По словам экспертов, определить, нужна ли птенцу помощь, можно по тому, как он стоит на лапках. Здоровые птенцы уверенно стоят и прыгают или бегают. При приближении человека они пытаются убежать, совы стараются отпугнуть людей шипением и щёлканьем клюва.

Помощь может быть нужна только птенцам, которые на вид неактивны или у них явно что-то повреждено.

У них, чаще всего, нет шансов выжить в естественных условиях. Их стоит подбирать, только если есть возможность оставить птенца в домашних условиях надолго, пока он не станет крепким и не научится добывать еду, а возможно - навсегда.

Чтобы вы случайно не стали причиной гибели кладок яиц и птенцов, соблюдайте в лесах следующие **правила**:

- не сходите с дорожек и троп, не заходите в заросли;
- не спускайте собак в лесу с поводка;
- увидев встревоженную, беспокоящуюся птицу - отойдите подальше;
- случайно найдя гнездо, сдержите любопытство, уйдите тихонько, стараясь не оставлять за собой следов;

- птиц беспокоят дым и шум, поэтому тщательно выбирайте место для мангала и откажитесь от громкой музыки;
- встретив слётка, пройдите мимо. Не надо его «спасать», трогать, фотографировать, подбирать и уносить домой.

Родители не бросили его, они рядом - хотя вы можете их и не видеть - и позаботятся о своём отпрыске.

Государственный природный заповедник «Юганский»

Правила несложные, но они помогут птицам благополучно вырастить потомство и на будущий год они снова радовать вас своими звонкими песнями!



Деревенская ласточка с птенцами



МЕНЯ НЕ ТРОГАТЬ!
Я НЕ БРОШЕН!

Тест «У птиц не бывает брошенных птенцов»

1. Слёток - это:

- а) птенец, который почти оперился, но летает ещё плохо;
- б) человек, приехавший на слёт;
- в) летающая молодая птица.

2. Почему птенцы, не умеющие летать, покидают гнездо?

- а) им надоело сидеть в тесном гнезде;
- б) это способ защиты от врагов;
- в) их выгнали братья.

3. Почему птицы-родители прикидываются ранеными?

- а) отводят хищника от гнезда;
- б) они на самом деле раненые;
- в) это такая птичья игра.

4. Птенца стоит взять домой, если:

- а) он жалобно кричит;
- б) если у него что-то покалечено;
- в) это повод обзавестись новым питомцем.

5. Первое, что нужно сделать, когда вы принесли птенца домой – это обеспечить:

- а) обогрев;
- б) удобный домик;
- в) защиту от домашних хищников.

6. Как часто следует кормить птенца?

- а) один раз в день;
- б) 3 раза в день;
- в) каждые 15-20 минут.

7. Чем лучше выкармливать птенца дома (2 правильных ответа):

- а) хлебом и пшеном;
- б) насекомыми;
- в) варёным яйцом, творогом, нежирным мясом.

При подготовке презентации были использованы материалы:

- Фотографии: Евгения Стрельникова (слайды № 1, 2, 5, 6, 10, 24)
- Михеев А.В. Биология птиц. Полевой определитель птичьих гнёзд. Пособие для студентов пединститутов и учителей средних школ. М.6 Тропикал, 1996.- с. 82-96
- Интернет-ресурсы:
 - [https:// www.googl.ru /](https://www.google.ru/)
 - [252Fwww.p-shkola.b](https://www.p-shkola.b)
 - [http:/ www.apus.ru/site.xp/](http://www.apus.ru/site.xp/)
 - [http: // ria.ru /animals/;](http://ria.ru/animals/)
 - <http://www.mybirds.ru>
 - <http://www.rbcu.ru>
 - <http://pit.dirty.ru>