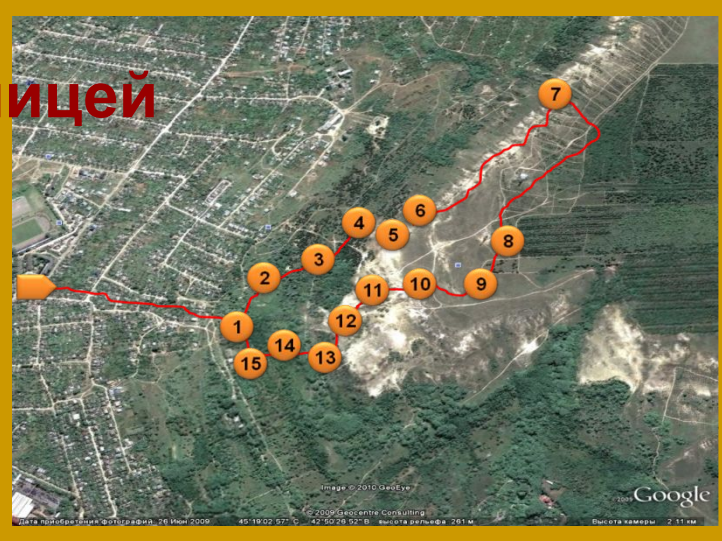


Муниципальное бюджетное общеобразовательное учреждение лицей

№ 3 КРАЕВЕДЧЕСКАЯ ЭКСКУРСИЯ КАК ФОРМА ЭКОЛОГИЧЕСКОГО ПРОСВЕЩЕНИЯ УЧАЩИХСЯ



**Ефименкова Ирина
Васильевна
учитель географии,
высшая**





Краеведческая экскурсия как форма экологического просвещения учащихся



«Краеведение ставит себе такие же задачи, как и география. Оно стремится не только собрать данные о какой-то территории, но и поставить их в зависимость, выяснить влияние одних факторов на другие, т. е. стремится также дать комплексную картину природы и жизни в данной местности»



Роль экскурсии в изучении краеведения

Экскурсия –

- 1 - это форма организации учебного процесса, направленная на усвоение учебного материала, но проводимая за стенами школы**
- 2 - процесс наглядного познания окружающего мира**
- 3 - тематический маршрут с целью посещения достопримечательных объектов и местностей**





Научные исследования



ЛАНДШАФТНО- ЭКОЛОГИЧЕСКИЕ ИССЛЕДОВАНИЯ НА ГОРЕ КУЦАЙ.

Работа ученика 8А класса
МОУ лицея №3 *Ефименкова Павла*
Место выполнения работы: Детский
экологический центр г. Светлогорск
Научный руководитель :
Ефименкова И.В.



**МОНИТОРИНГ ЛАНДШАФТНЫХ
ИССЛЕДОВАНИЙ НА ГОРЕ КУЦАЙ.**

Работа ученицы 11 В класса
МОУ лицея №3 *Кудиновой Елены*
Научный руководитель :
Ефименкова И.В.



Классификация экскурсий



По содержанию и тематике



По месту проведения



По способу передвижения



По составу экскурсантов



По форме проведения



По содержанию: обзорные и тематические



Тематические: связанные с определенной отраслью науки

- исторические
- историко-революционные
- военно-исторические
- производственные
- природоведческие
- искусствоведческие
- литературные
- архитектурно-градостроительные





По месту проведения:

- городские
- загородные
- производственные
- музейные





По способу передвижения:

- пешеходные;
- транспортные;
- экскурсионных объектов (по ходу движения транспортного средства).





По составу экскурсантов:





По форме проведения:

- экскурсия-массовка
- экскурсия-прогулка
- экскурсия-лекция



Экскурсия как объект познания

Экскурсия - познание



чувственное

ЛОГИЧЕСКОЕ



ощущение

восприятие

сравнение

анализ

представление

синтез



Задачи экскурсии:

Образовательная

Воспитательная

Рекреационная

Рекламная

Коммуникативная



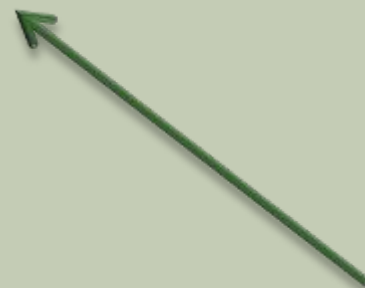
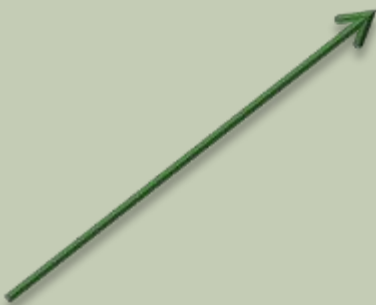
Элементы экскурсии



Объект

Тема

Экскурсовод





Этапы подготовки к экскурсии:

Итоги экскурсии

Проведение экскурсий

Подготовка учащихся

**Подготовка учителя
к экскурсии**





Десять заповедей

экскурсионного дела

Десять заповедей

По окончании закрепите ее содержание

Экскурсия – не прогулка

Определите тему, маршрут, составьте план

Вовремя завершайте экскурсию

Не отвлекайтесь на случайные события

Обратите внимание на нужный объект

Рассказывайте о том, что можно показать

Не перегружайте содержание новыми терминами

Привлекайте экскурсантов к активной работе

Избегайте длинных объяснений

Учебно-познавательное значение экскурсий

- «от живого созерцания к абстрактному мышлению, а от него к практике».
- способствует учебной самостоятельности учащихся.
- стимулирует познавательную деятельность учащихся.
- навыки к научному исследованию реального мира.
- знакомит со своим краем,
- дает возможность видеть экологическое влияние человека на природу
- развивает любовь к Родине,
- последовательно формировать систему экологических знаний





Рефлексия



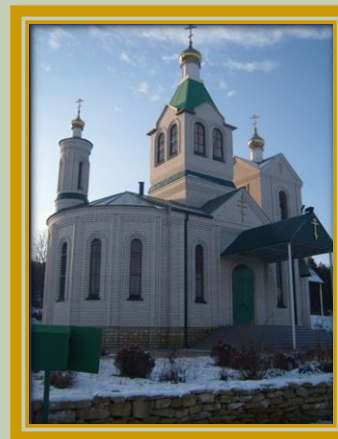
**Мне на уроке удалось...
Узнать, научиться...
Мои результаты работы
группе...
Индивидуальные
результаты работы...**

Закончить экскурсию в природу можно рефлексией деятельности ее участников, в процессе которой, каждый попытается зафиксировать ее состояние (состояние знаний, эмоций, мотивов деятельности и поведения и т.д.), а



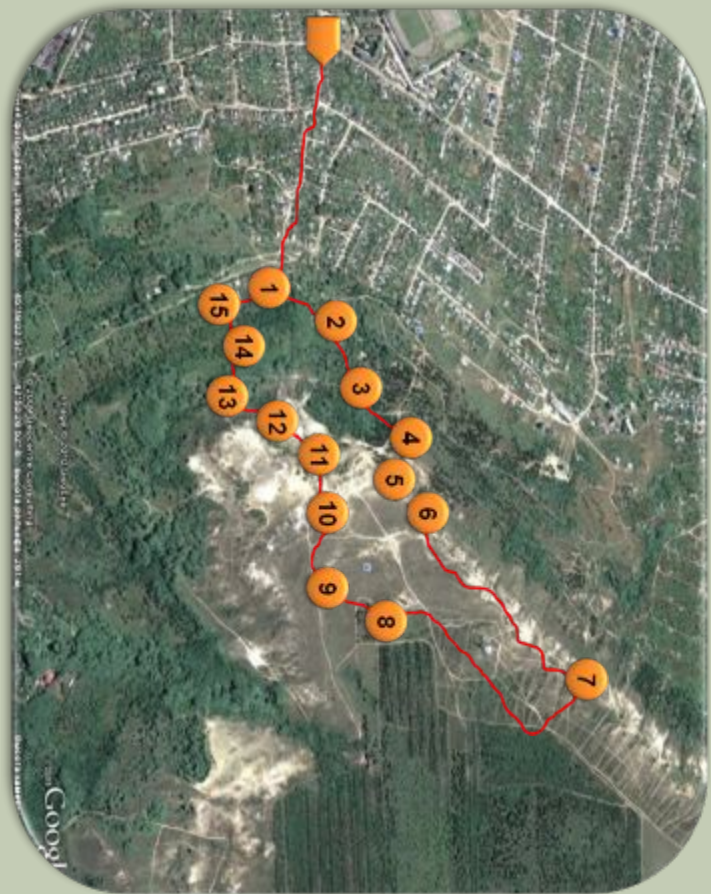
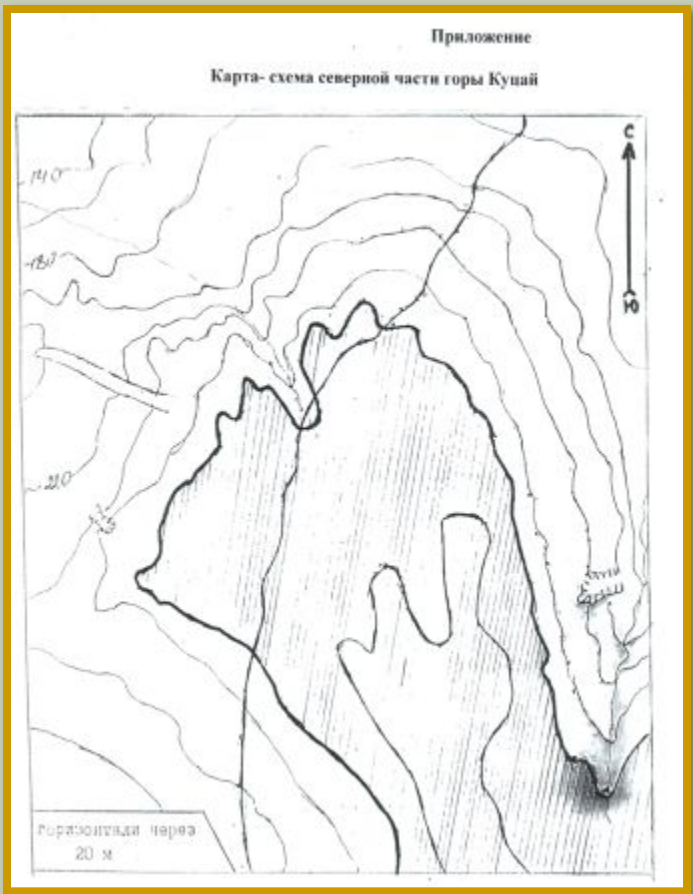


Экскурсия «Горные породы горы Куцай»



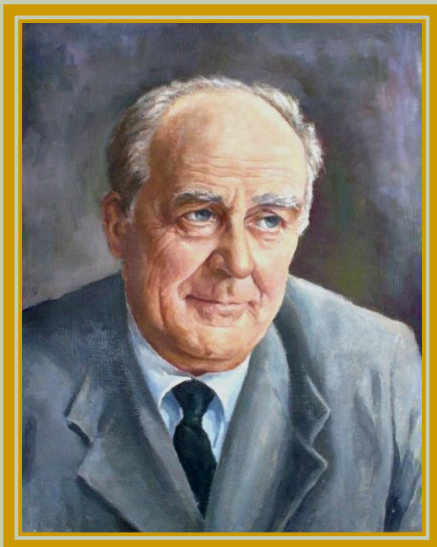


Учебная экологическая тропа

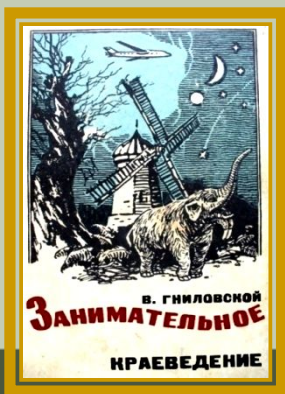
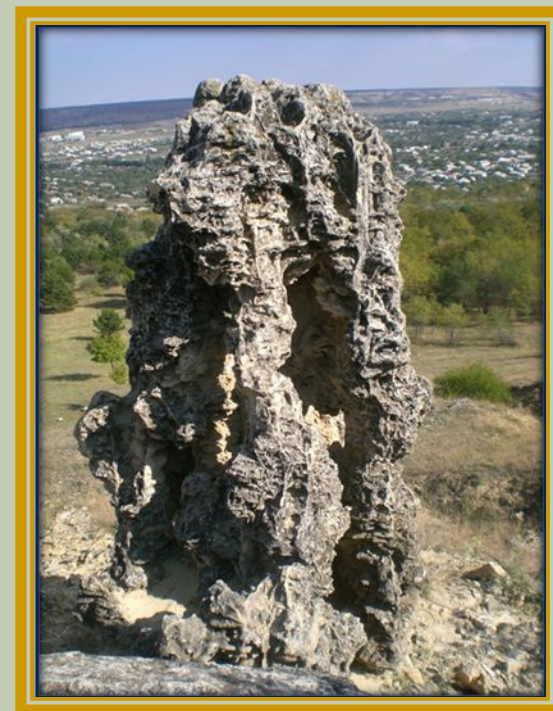




Конкреции горы Куцай



ВЛАДИМИР ГЕОРГИЕВИЧ
ГНИЛОВСКОЙ
(1907-1980)



НАШИ
ЭКСПУРСИИ

Гора Куцай должна БЫТЬ

экскурсионно-познавательной рекреационной зоной отдыха с режимом сохранения



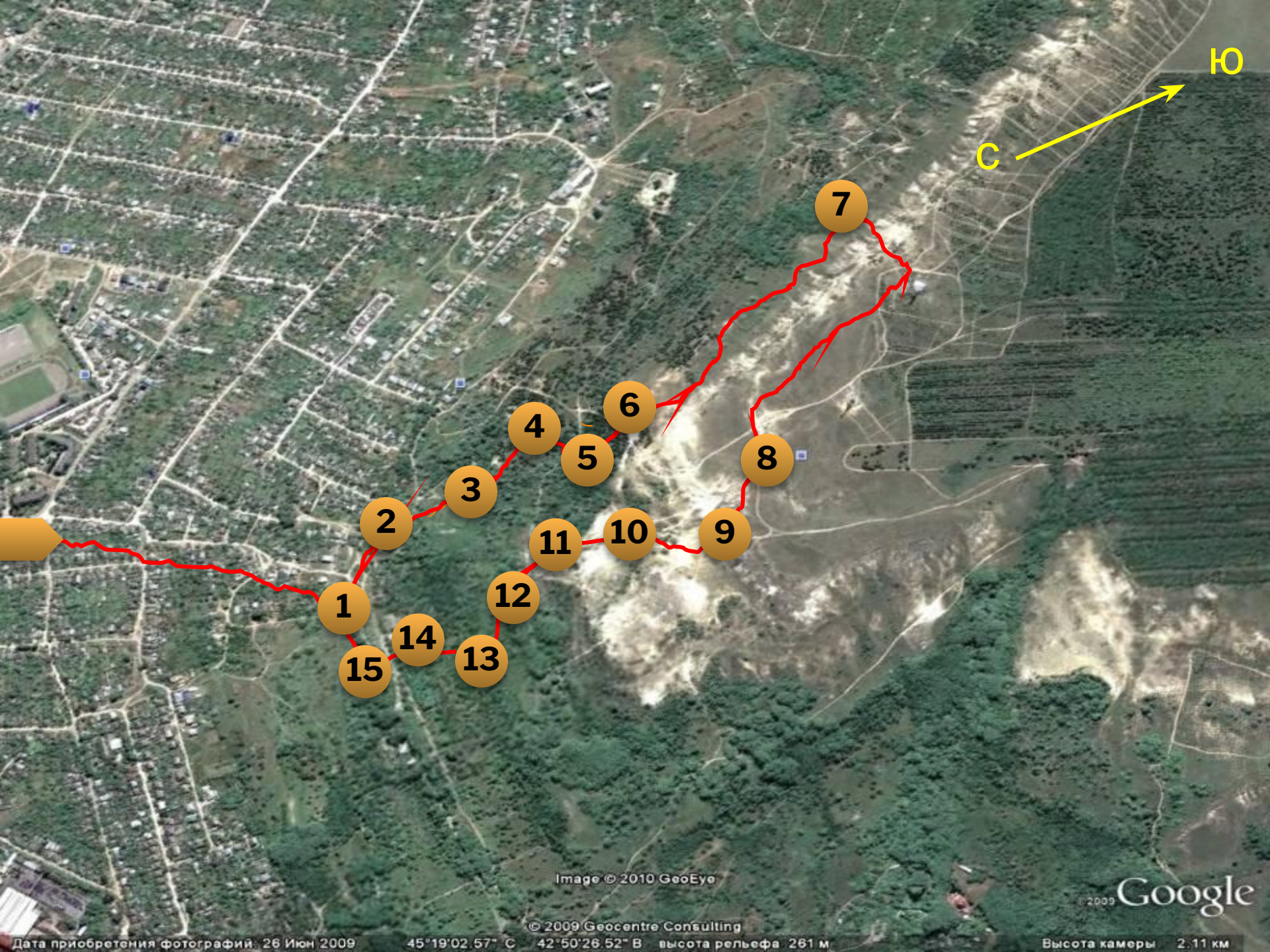


Image © 2010 GeoEye

© 2009 Google

© 2009 Geocentre Consulting

Дата приобретения фотографий: 26 Июн 2009

45°19'02.57" С 42°50'28.52" В высота рельефа 261 м

Высота камеры 2.11 км



Методические рекомендации



Тематика экскурсий:

- «Живые родники» с. Гофицкое
- «Пещера Каменка» с. Ореховка
- «Писаные камни» с. Ореховка
- Солёное Озеро (Лушниковское)

Светлоградским историко-краеведческим музеем

им. Солодилова

Разработаны туристические маршруты по историческим памятникам культуры и истории.





Результаты анкетирования

Каждый второй ученик посещает гору 1-2 раза в неделю, в любое время года. О том, что гора Куцай памятник природы не знают 30 учащихся из 657 опрошенных, когда - либо рвали цветы и уносили кусочки строматолитов - 63 ученика, жгли костры или поджигали траву - 53 опрошенных.





**Два мира есть у человека:
один, который нас творил,
другой, который мы от века
творим по мере наших сил.
К. Заболоцкий.**

(piran8@yandex.ru)



**Спасибо за
внимание!!!**