



Красная книга Краснодарского края

*Выполнила
ученица 11 класса
Черная Мария*

Введение

- В результате возрастающего влияния человека на природу сокращается численность видов растений и животных. Сегодня под угрозой исчезновения на земном шаре находится около 25 тысяч видов растений, частично уже внесенных в Красные книги Международного союза охраны природы и региональные. Так, в Краснодарском крае стали редкими ковыли, степные виды пиона, горицвет, валериана и другие, некоторые виды находятся на грани исчезновения.
- В настоящее время на Кубани 386 видов редких, исчезающих и находящихся на грани исчезновения растений и животных. Среди них степные виды пиона, горицвет, меч-трава и папоротник чистоуст, а также выдра кавказская, хорь-перевязка, дрофа, змеяяд, каравайка, степной орел, кудрявый пеликан и другие.

Странички из Красной Книги

**Анакамптис
пирамидальный**
Anacamptis pyramidalis

Раздел: Покрытосеменные
или цветковые

Семейство: Орхидные
Orchidaceae

Род: Анакамптис

Статус: 3 (R). Редкий вид.
Внесен в Красную книгу
СССР



Анакамптис пирамидальный

- **Экология:** Растет на лугах, по горным склонам (до субальпийского пояса), лесным опушкам, реже в лесах и среди кустарников.
- **Лимитирующие факторы:** Увеличение объемов землепользования и рекреационной нагрузки, сбор соцветий на букеты и сенокошение.
- **Охрана:** Для сохранения популяций требуется организация в местах его произрастания заказников с целью ограничения на их территории хозяйственной деятельности, действенный запрет сбора растений. В районах естественного произрастания поддается культивированию и даже может быть размножен вегетативно

Безвременник великолепный *Colchicum speciosum*

Раздел: Покрытосеменные или
цветковые

Семейство: Безвременниковые
Colchicaceae

Род: Colchicum

Статус: 3 (R). Редкий вид

Экология: Встречается от нижнего
горного до субальпийского и
альпийского поясов на высоте от
1500- 2500, реже 3000 м над ур. моря,
но преимущественно в
высокогорьях - на лесных полянах и
субальпийских лугах. Цветет
поздно летом и осенью

Лимитирующие факторы: Сбор
как декоративного растения на
продажу, промышленные заготовки
для получения колхицина, освоение
территорий (строительство
туристских объектов, дорог и т. д.).

Охрана: Встречается в Кавказском
биосферном и Тебердинском
заповедниках.



Ятрышник трехзубчатый *Orchis tridentata*

Раздел: Покрытосеменные или цветковые

Семейство: Орхидные Orchidaceae

Род: Orchis

Статус: 3 (R). Редкий вид

Распространение: встречается в южной части. Кроме того, на территории нашей страны распространён в горном Крыму и в республиках Закавказья

Экология: Растет по низкотравным лугам, лесным полянам, среди кустарников, на каменистых склонах в нижнем и среднем поясах гор

Лимитирующие факторы:

Повышение объемов землепользования, усиление рекреационной нагрузки, массовый сбор соцветий на букеты и выкопка клубней с различными целями.



Подснежник Воронова *Galanthus woronowii*

Раздел: Покрытосеменные или
цветковые

Семейство: Амариллисовые
Amaryllidaceae

Род: Galanthus

Статус: 3 (R). Редкий вид. Эндемик
Западного Закавказья

Распространение: встречается в
Краснодарском крае на Черноморском
побережье от Туапсе до южной
границы края, а также в окрестностях
Красной Поляны

Экология: Растет в нижнем и среднем
горных поясах в лесах, среди
кустарников, на опушках,
предпочитает богатые, хорошо
увлажненные почвы

Лимитирующие факторы: Сбор на
букеты, выкопка садово-дами-
любителями для пересадки в сады,
использование как лекарственного
сырья, нарушение местообитаний при
строительстве в курортной зоне.

Охрана: Встречается в Кавказском
биосферном запо-веднике в
тисосамшитовой роще.



ЗУБЧАТОГРУДЫЙ ДРОВОСЕК

Callipogon serricollis

**ЧЛЕНИСТОНОГИЕ –
ARTHROPODA**

Отряд: Жесткокрылые – Coleoptera

Семейство: Усачи - Cerambycidae

Род: Callipogon

Категория: 2 - сокращающийся в численности вид. Единственный представитель рода на территории России

Распространение В России встречается в р-не Сочи и Хосты, на сев. склонах Главного Кавказского хр

Местообитания: Заселяет лиственные и смешанные леса нижнего и среднего пояса гор, но может подниматься до высоты 1500-2000 м н.у.м. Личинки развиваются в гниющей древесине разных лиственных пород: бука, дуба, платана, грецкого ореха, ивы, липы, ильмовых и некоторых других .



МНЕМОЗИНА

Parnassius

mnetosyne

ЧЛЕНИСТОНОГИЕ – ARTHROPODA

Отряд: Чешуекрылые – Lepidoptera

Семейство: Парусники – Papilionidae

Род: Parnassius

Категория: 2 - сокращающийся в численности вид

Распространение: Зап. Европа, Малая Азия, Иран, Сев.-Зап. Китай, Казахстан. На территории России распространена сравнительно широко, но встречается локально - европейская часть (за исключением крайнего сев. и степных р-нов Предкавказья и отчасти Черноземья); Поволжье, сев. Кавказ, Урал и зап. Сибирь вплоть до Тобольска.

Местообитания: Встречается в равнинной местности, а также в горах на высотах до 2000 м н.у.м., иногда выше. Предпочитает сырые луга и большие поляны в тенистых лесах, чаще на склонах. На сев. Кавказе отмечена на лесных полянах, в долинах рек, в местах произрастания смешанных и лиственных лесов на высотах от 1260 до 1800-1900 м н.у.м.



ЖУК - ОЛЕНЬ

Lucanus cervus

**ЧЛЕНИСТОНОГИЕ –
ARTHROPODA**

Отряд: Жесткокрылые – Coleoptera

Семейство: Рогачи – Lucanidae

Род: Lucanus

Категория: 2 - сокращающийся в численности вид.

Распространение: Краснодарский и Ставропольский край

Местообитания: Заселяет как равнинные, так и горные участки (в частности на Кавказе), но обычно не поднимается выше 800-900 м н.у. м., предпочитает широколиственные леса в области дубового пояса, встречается и в старых парках [

Охрана: Занесен в Приложение 3 Бернской Конвенции. Охраняется в заповедниках Кавказском, Жигулевском, Воронежском, Лес на Ворскле, Центральночерноземном, Башкирском



ЭСКУЛАПОВ ПОЛОЗ

Elaphe longissima

ПОЗВОНОЧНЫЕ – VERTEBRATA

Отряд: Змеи – Serpentes

Семейство: Ужи – Colubridae

Род: Elaphe

Категория: 2 - вид с сокращающейся численностью и реликтовым ареалом, возможно, представлен самостоятельной формой

Распространение В России встречается в предгорных р-нах Краснодарского края от р. Псоу до окрестностей Новороссийска на сев.-зап., где ареал вида переваливает на сев. склон Большого Кавказа и тянется по предгорьям до Адыгеи.

Местообитания: Поднимается в горы до 700 м н.у.м., населяет смешанные широколиственные леса с вечнозеленым подлеском, прирусловые полидоминантные леса, грабинники, экотоны буковых и дубовых лесов, чайные плантации, плантации фундука, послелесные

Охрана: Охраняется на территории Сочинского государственного природного национального парка, Головинского и Горяче-Ключевского заказников, Хостинской тисо-самшитовой рощи Кавказского биосферного



КАВКАЗСКИЙ ТЕТЕРЕВ

Lirurus mlokosiewviczi

ПОЗВОНОЧНЫЕ – VERTEBRATA

Отряд: Курообразные – Galliformes

Семейство: Тетеревиные – Tetraonidae

Род: *Lirurus*

Категория: 3 - редкий вид. Эндемик Кавказа.

Распространение: встречается в субальпийском и альпийском поясах гор Краснодарского, Ставропольского краев, Кабардино-Балкарии, Северной Осетии, Чечни, Дагестана. Вне России гнездится в Азербайджане, Армении, Грузии, Турции.

Местообитания: Оседлый вид. Населяет верхний предел лесной растительности (березовое и буковое криволесье, разреженные сосняки), субальпийские кустарники (можжевельник, рододендрон), субальпийские и альпийские луга на высотах 110-3300 м н.у.м. Предпочитает сочетания перечисленных местообитаний на крутых горных склонах.

Охрана: Охраняется на территории Кавказского, Тебердинского, Северо-Осетинского, Кабардино-Балкарского заповедников. Целесообразна специальная охрана тетеревиных токов.



КРАСНЫЙ КОРШУН

Milvus milvus

ПОЗВОНОЧНЫЕ – VERTEBRATA

Отряд: Соколообразные –
Falconiformes

Семейство: Ястребиные –
Accipitridae

Род: *Milvus*

Категория: 1 - вид, находящийся
под угрозой исчезновения.

Распространение:

Черноморское побережье
Кавказа к югу от Сочи

Местообитания: Населяет
старые смешанные и лиственные
леса, перемежающиеся с
открытыми пространствами и
культурным ландшафтом. В
выборе мест гнездования
консервативен. Моногамн.



ЛЕОПАРД

Panthera pardus

ПОЗВОНОЧНЫЕ – VERTEBRATA

Отряд: Хищные – Carnivora

Семейство: Кошачьи – Felidae

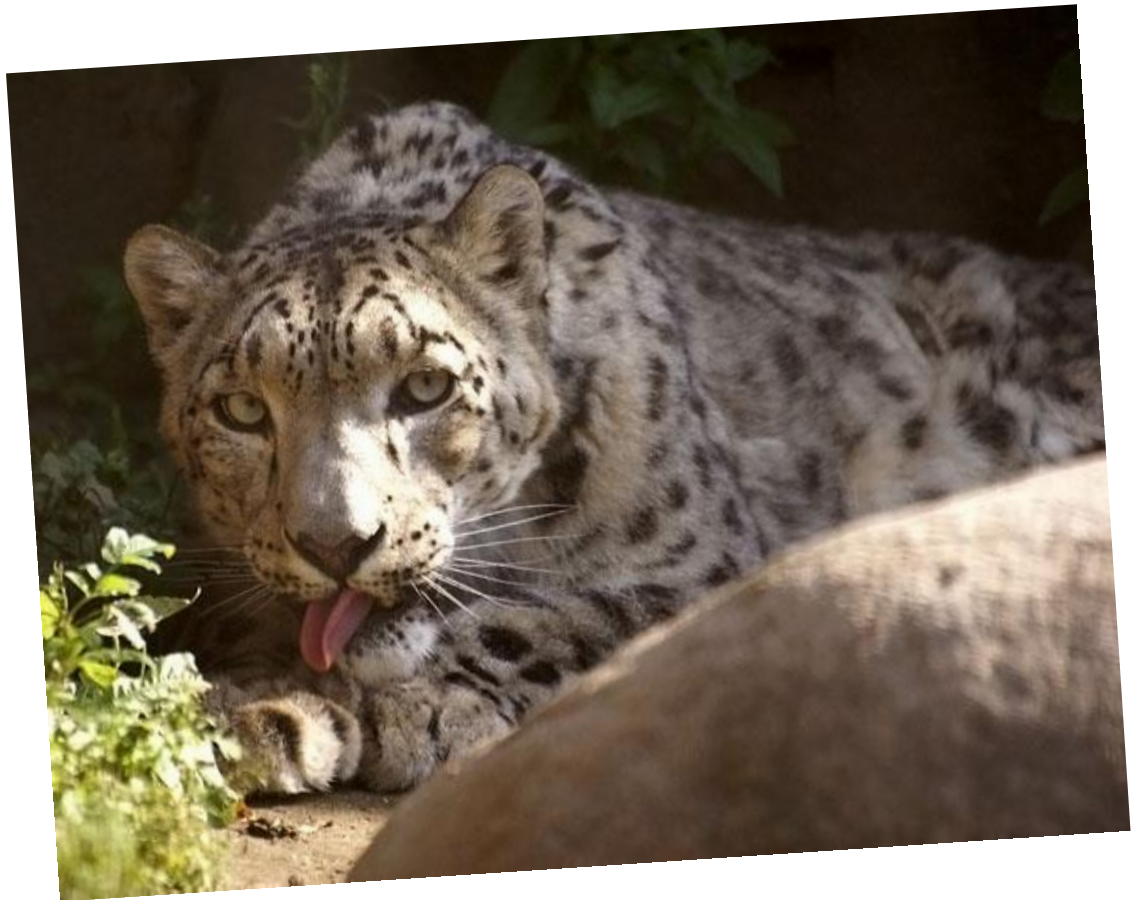
Род: Panthera

Автор: Linnaeus, 1758

Категория: 1 - исчезающий с территории России вид

Распространение: Ареал леопарда занимает значительную часть Передней Азии, юг Средней Азии, Аравийский п-ов, значительную часть Юго-Вост. Азии и практически всю Африку к югу от Сахары. На Сев. Кавказе в настоящее время известно его обитание в Дагестане в Дюльтыдагском горном массиве и Богосском хр.

Местообитания: Зона жизнедеятельности леопарда - покрытые лесом, сильно расчлененные горные территории с узкими водораздельными гребнями и крутыми склонами, увалы со скалистыми обнажениями до высот 300-500 м н.у.м. Высоко в горы, особенно зимой, леопард не поднимается. Пребывание его даже на высотах 650-700 м не совсем обычно



Rhinolophus mehelyi
**ПОЗВОНОЧНЫЕ –
VERTEBRATA**

Отряд: Рукокрылые – Chiroptera

Семейство: Подковоносые –
Rhinolophidae

Род: *Rhinolophus* **Категория:** 2 -
относительно широко
распространенный вид,
численность которого сокращается
в результате прямого
антропогенного воздействия.

Распространение: В пределах
России известна одна зимняя
колония в Дагестане .Вне России
населяет страны Средиземноморья,
Передней Азии и Закавказья.

Местообитания: Населяет
предгорные р-ны с остепненным
ландшафтом .В качестве убежищ
использует пещеры, гроты, а также
старые сырые подвалы, развалины,
мечети Образ жизни изучен
недостаточно.



Природа Краснодарского края

