

# Lappajärven JAMI:n lajitteluohjeet



# MIKSI LAJITTELEMME JÄTTEET?

## **Laissa on määrätty:**

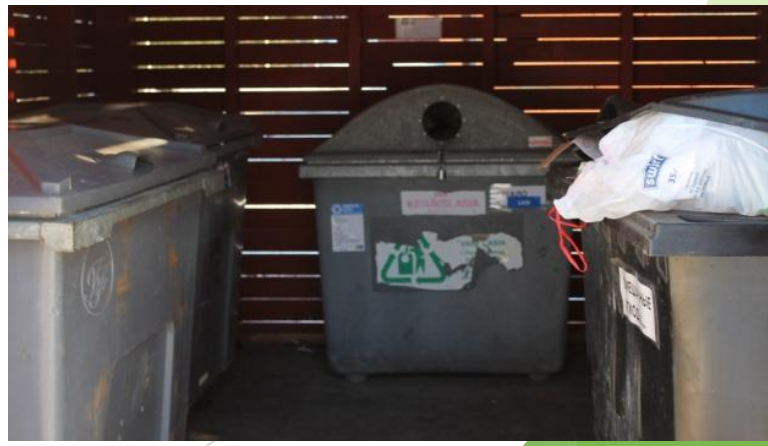
1. Ehkäistään jätteen syntymistä pidentämällä hyödykkeiden käyttöikää
2. Hyödykkeet käytetään uudelleen materiaalina
3. Käyttökelvottomat hyödykkeet lajitellaan oikein ja hävitetään paikallisen jäteyhtiön ohjeiden mukaisesti.

Lain pohjalta on laadittu **JAMI:n laatu- ja ympäristöjärjestelmä**, jonka puitteissa jätelajittelu toteutetaan ja toimintaa kehitetään.

# JÄTEHUOLLON TOTEUTTAMINEN:

- ▶ Oppilaitos huolehtii poltettavan jätteen, biojätteen sekä palamattoman jätteen keräämisestä.
- ▶ Rinki Oy huolehtii tällä hetkellä tuottajavastuun piirissä olevista jätejakeista, kuten muovi-, lasi- ja metallijätteestä.

Lisätietoa [www.rinkiin.fi](http://www.rinkiin.fi)



# Lajittelu asunnolla:

## 1. Metall:

- ▶ Puhtaat säilyketölkit, metallipurkit, alumiinivuoat ja -foliot, metallikannet (jugurtti ym.) ja -korkit, pantittomat juomatölkit, rautalangat ja kattilat.
- ▶ Etikettejä ei tarvitse poistaa.

Erilliskeräysastiat ovat asuntoloiden jätekatoksissa!

# Lajittelu asunnolla:

## 2. Lasi:

- ▶ Puhdas värillinen ja väritön lasi, lasipurkit, -pullot ja -astiat
- ▶ Poista metallikorkit ja -renkaat ja kannet. Etikettejä ei tarvitse poistaa.
- ▶ Ei peiliä tai ikkuna- ja juomalaseja!!!

Erilliskeräysastiat ovat asuntoloiden jätekatoksissa!

# Lajittelu asunnolla:

## 3. Paperi:

- ▶ Puhtaat ja kuivat sanoma- ja aikakauslehdet, mainokset ja monisteet (valkoiset ja värilliset), kirjekuoret (myös ikkunalliset).
- ▶ Niitit ja teipit saavat jäädä keräyspapereihin.
- ▶ Yleisenä sääntönä on, että keräyspaperiin laitetaan kaikki paperi joka tulee postiluukusta sisään.

Keräyspaperi viedään koulun Molok-syväkeräysastiaan.



# Lajittelu asunnolla:

## 4. Biojäte

- Ruuantähteet, hedelmien, juuresten ja vihannesten kuoret, kananmunankuoret ja kahvinporot suodatinpusseineen, pehmeät ja kosteat paperit, talouspaperit ja servetit.
- **El muovipusseja**, nesteitä, tuhkaa, tupakantumppeja, aikakauslehtipaperia, myrkyllisiä aineita tai pölypusseja.

**Biojätteen erilliskeräysastia on keittiön päädystä!**



# Lajittelu asunnolla:

## 5. Poltettava jäte

- ▶ WC:n hygieniajäte, kuten laastarit ja siteet; likaiset tekstiilit, rikkinäiset tussit ja kynät, kumi, nahka, tupakantumpit ja tuhka. Tavalliset hehkulamput.
- ▶ Ei biojätettä, palamatonta materiaalia tai kierrätettäviä jätteitä, kuten metallia, lasia, vaarallisia jätteitä, posliinia/keramiikkaa.

Poltettavan jätteen erilliskeräysastiat  
asuntoloilla ja koulun pihalla.



# Lajittelu asunnolla:

## 6. Palamaton jäte

- ▶ Rikkinäiset lasiset ja keraamiset uunivuoat, kahvipannut ja astiat.
- ▶ Yksittäiset rikkoontuneet kaakelit ja laatat sekä peili- ja ikkunalasisit.

Vie palamaton sille osoitettuun paikkaan!

# Kun lähdet kauppaan, ota mukaasi:

- ▶ Muovipakkaukset
- ▶ Nestekartonkipakkaukset, kartonkipakkaukset ja pahvit
- ▶ Paristot
- ▶ Kierrätettävät vaatteet

Rinki-pisteet Nissintiellä ja Maneesintiellä.

Näin asuntosi pysyy siistinä ja vähennät poltettavan jätteen määrää.

Luonto kiittää! 😊

# Kun lähdet kauppaan, ota mukaasi:

## 1. Muovit:

- Puhtaat elintarvikkeiden ja kulutustavaroiden muovipakkaukset (mm. pantittomat muovipullot, -kanisterit ja -purkit - **MUISTA LITISTÄÄ!**)
- Muovikassit, -pussit ja -kääreet
- EI PVC- muovia, likaisia muovipakkauksia, muovituotteita, kuten muovisia leluja tai aterimia.

# Kun lähdet kauppaan, ota mukaasi:

## 2. Kartonkipakkaukset:

- Tyhjät, kuivat, litistetyt ja sisäkkäin pakatut maito- ja mehupurkit sekä muro- ja keksipaketit, ruskeat paperikassit, aaltopahvi sekä wc-paperihylsy

# Kun lähdet kauppaan, ota mukaasi:

## 3. Pahvit:

- Ruskeat pahvit ja paperit, aaltopahvit ja kartongit, ruskeat kirjekuoret ja paperikassit.
- Muista painaa/viikata pahvilaatikot kasaan tilan säästämiseksi!

# Kun lähdet kauppaan, ota mukaasi:

## 4. Paristot:

- Nappiparistot, ladattavat pienakut ja paristot.
- Navat tulee teipata, jotta ne eivät pääse aiheuttamaan oikosulkua kierrätyslaatikossa!
- Palauta vuotaneet tai muuten vahingoittuneet paristot pussissa, ei irrallaan!

# Kun lähdet kauppaan, ota mukaasi:

## Lääkkeet

- ▶ Palauta ylijääneet/vanhat lääkkeet apteekkiin alkuperäispakkauksessa.

## Vaatteet ja tekstiilit

- ▶ Siistit, ehjät ja puhtaat vaatteet muovipusseihin pakattuina UFF-laatikoihin kauppojen pihossa (myös kengät ja muut kodintekstiilit).
- ▶ Likaiset, rikkinäiset tai kuluneet vaatteet ja kengät lajitellaan poltettavaan jätteeseen.



# Hyötyjäteasema:

- ▶ Millespakka Oy huolehtii Lappajärven kunnan alueella jätteiden keräilystä ja kuljetuksesta.
- ▶ Kunnan hyötyjäteasema sijaitsee osoitteessa Kankaantie 120 (Jätevesipuhdistamo).
- ▶ Hyötyjäteasema on avoinna **tiistaisin klo 15.00 - 18.00** ja **torstaisin klo 10.00 - 13.00**.

Lisätietoa jätehuollosta [www.millespakka.fi](http://www.millespakka.fi)



**Millespakka Oy**



# Hyötyjäteasemalle viedään:

SER - Sähkö- ja elektroniikkaromu

- Kaikki sähkö- ja elektroniikkalaitteet, joissa on virtajohto, akku tai paristo, esim. epäkuntoinen kahvinkeitin, kännykkä tai tietokone.

Käytetyt lamput  
(led-, energiansäästö- ja loisteputkilamput)



# Hyötyjäteasemalle viedään:

## Vaarallinen jäte

- Jäteöljyt, kiinteät öljyiset jätteet, voimakkaat pesuaineet ja desinfiointiaineet, aerosolit (joissa vielä nestettä), liima- ja maalijäte.
- Pakataan erikseen (alkuperäisiin pakkauksiinsa, joissa vaaramerkinnät).



Haitallinen



Hapettava



Myrkyllinen



Räjähävä



Syttyvä



Syövyttävä



Ympäristölle  
vaarallinen



Paineen  
alainen  
kaasu



Vakava  
terveysvaara

# Yhdessä onnistumme!

- ▶ Henkilökunnan sekä opettajien että oppilaiden tulee perehtyä lajitteluohjeisiin ja lajitella jätteet oikein.
- ▶ Lajittelu tulee opettaa oppilaille ja uusille työntekijöille.
- ▶ Jätteen synnyn ehkäiseminen käyttämällä materiaalia uudelleen pidetään opetuksen periaatteena.
- ▶ Jätteiden oikealla lajittelulla saamme aikaan aika- ja kustannussäästöjä!
- ▶ Kehittämisehdotuksia ja lajitteluun liittyviä huomioita ottaa vastaan ympäristövastaava Henna Latvala.

