

# Озеленение зимнего дворика

---

*Проект разработан для МОУ  
«Приобская средняя  
общеобразовательная школа»*

# Описание работы

---

- Самый простой способ внести в рабочую обстановку кусочек «дикой» природы, хоть немного приблизиться к источнику, дающему нам силу и здоровье, - создать в зимнем дворике школы оранжерею или зимний сад.
-

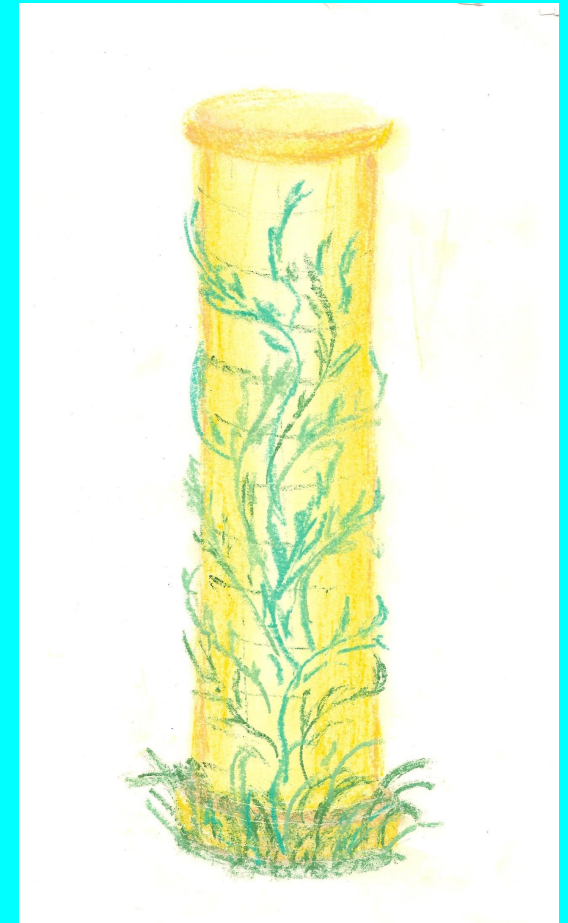
# Какие нам нужны растения

---

- Комнатные растения и цветы создают особый микроклимат в помещениях: они очищают воздух от вредных веществ, насыщают его кислородом, повышают влажность помещения.
  - Вот небольшой перечень растений которые могут использоваться для озеленения в зимнем саду:
    - *маранта беложильчатая* – растение из тропической Америки. Любит тёплый влажный воздух и затемнение.
    - *нефролепис возвышенный, или папоротник*, из Юго-Восточной Азии, выносит затемнение , сухость воздуха, перепады температуры.
    - *плющ обыкновенный* из Западной Европы. Эта лиана растёт на подпорах. Теневынослива.
    - *сциндапус* – растение из Азии. Это ползущие лианы.
    - *хлорофитум хохлатый* – из Южной Африки. Это травянистое растение с длинными побегами. Светолюбив, но неприхотлив.
    - *аспарагус* – неприхотливое, не требующее большого количества света, растение.
  - Такие растения можно высаживать в горшки и кадки, преимущественно керамические, деревянные.
-

# 1. Вертикальное озеленение

- Это одна из самых живописных форм размещения комнатных растений. Для вертикального озеленения в основном используются вьющиеся, цепляющиеся и висячие растения (спаржа, плющ, традесканция, сциндапсус, хлорофитум, сеткрезия). Их высаживают в настенные кашпо, вазоны, ставят на полки.
- Вертикальное озеленение можно использовать для оформления колонн, предварительно обеспечив, соответствующее зацепление для растений. Кроме этого, одним из способов декорирования колонн можно использовать *фрески* - живопись, водяными красками по свежей, сырой штукатурке или гуашевыми красками, или масляными.

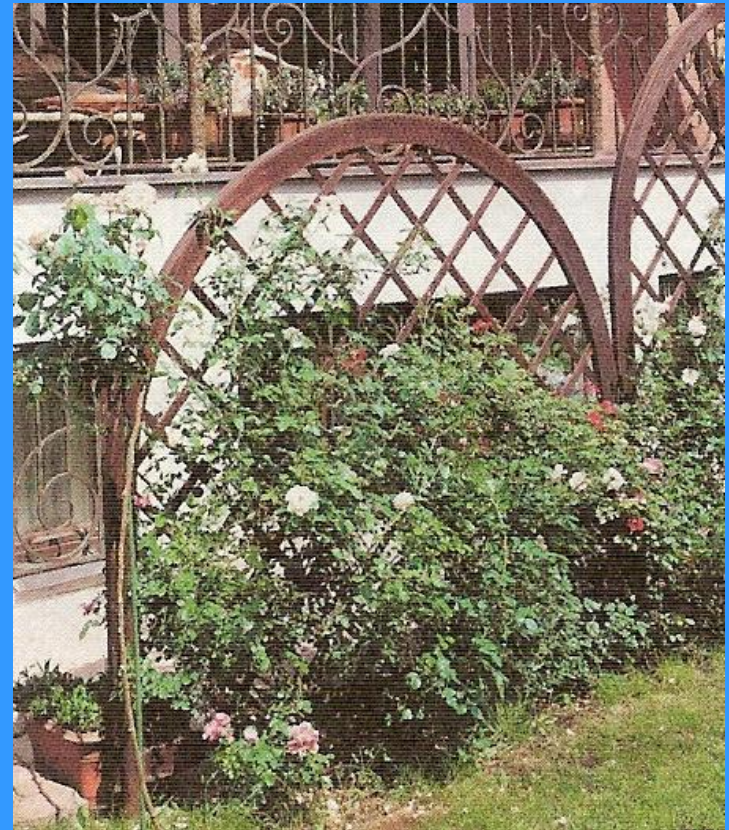


## 2. Зеленые ширмы

---

Это ещё один оригинальный вид приспособления для высаживания цветов. Это решётка из бамбуковых, деревянных, металлических, пластмассовых стержней или трубок.

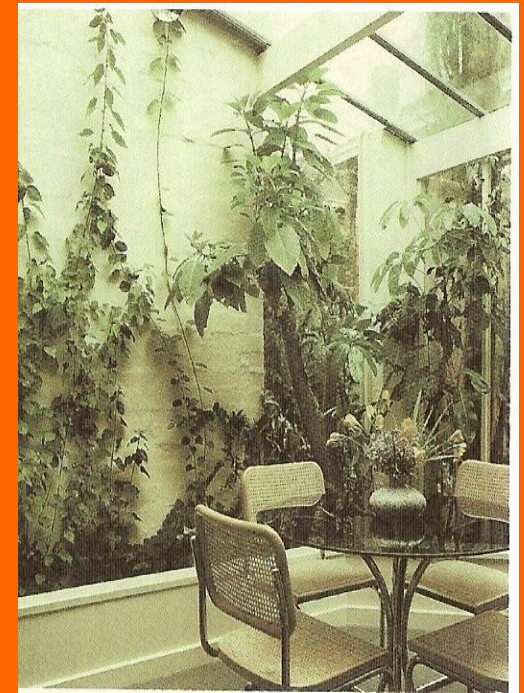
К такой системе крепятся на разных уровнях ёмкости с цветами, иногда внизу ставится цветочный контейнер. Используются: различные лианы, плющи, которые обвивают решётку. При помощи такой ширмы мы оформим уголок с альпийской горкой.



# 3. Кашпо

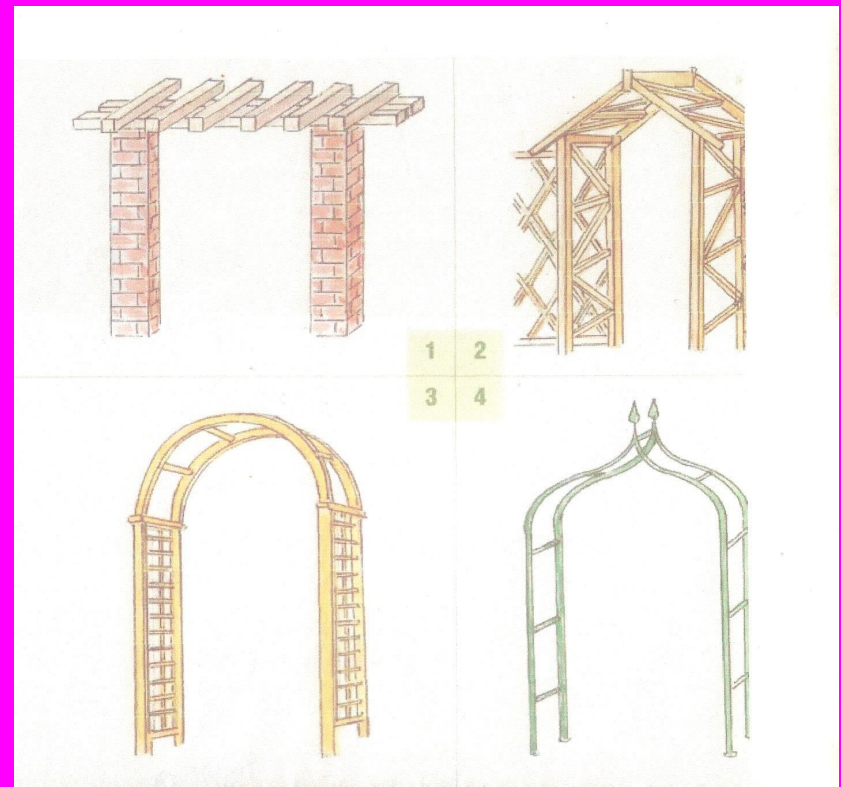
---

- Это лёгкие, декоративные элементы с ёмкостью для горшка и защитной стенкой крепятся прямо на стену. В арочных проёмах, нишах, над центральным входом можно использовать подвесные «люстры» - шары или вазоны – ампли.



# 4. Арки

- Для оформления входов в зимний дворик можно использовать различные арки – перголы. Их возводят из реек, пластмассовых, металлических трубок. Арки могут быть стационарными и разборными. Растения, обвивающиеся арки, высаживают в горшки – стационарные или подвесные.



# 5. Некоторые рекомендации

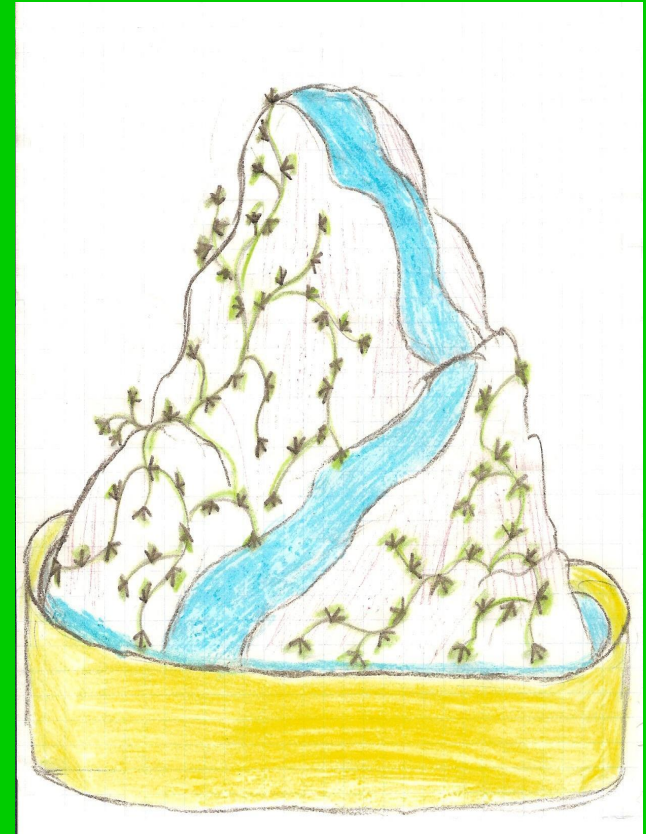
---

- ❑ При составлении композиций необходимо учитывать периоды роста, покоя и цветения растений.
  - ❑ Лучше брать растения меньших размеров, с различной окраской листьев.
  - ❑ Можно строить композицию по принципу контраста, нюанса, гармонии составляющих её растений.
  - ❑ Важную роль в зелёной композиции играют пропорции.
  - ❑ Важно правильно выбрать фон: яркие композиции – на спокойном, нейтральном фоне, и наоборот
-



# 6. Альпийская горка

□ Чтобы «оживить» интерьер зимнего дворика, мы предлагаем в левой части от входа в зимний дворик соорудить альпийскую горку. Высота её может быть 1-1,5 метра. Горка составляется из камней на металлическом поддоне. Первый слой горки состоит из дренажа. Между камней может быть отсыпан грунт, на котором будет высажен вьющиеся растения. Отсыпку можно производить и гравием, но в этом случае надо устанавливать глиняные горшки с грунтом и растениями. В поддоне должны быть предусмотрены дренажные отверстия для отхода лишней влаги. Можно также провести трубы из подвала и сделать желоба для ручейков и фонтанов на горке.



# 7. Беседка

- В центре зимнего дворика можно разместить беседку. Беседка состоит из клумбы, фундамента, столбов и крыши. Крыша представляет собой металлическую сетку, которая держится на столбах из берёзовых стволов. Фундамент по периметру имеет клумбу и одну ступеньку. Для постройки фундамента были использованы доски или паркет. Беседка украшена комнатными растениями. В клумбу посадили хлорофитумы и плющ. Хлорофитумы изображают траву. Плющ поднимается по стволам берёз и разрастается по крыше. Внутри беседки стоят стулья и стол в виде берёзовых пеньков. Крышка стола сделана из тёмного стекла.




# В проекте принимали участие

---

## **Составители**

 Чебоненко Николай

 Кинищенко Евгения

 Мартьянова  
Александра

 Погорелова Алёна

 Кравцова Майя


 Шафеева Инга


## **Оформители**

 Суходоев Евгений

 Бубняк Михаил

## **Руководители**

 Калюжная Татьяна  
Михайловна, учитель  
ИЗО и черчения

 Шлякова Людмила  
Николаевна – учитель  
информатики

---