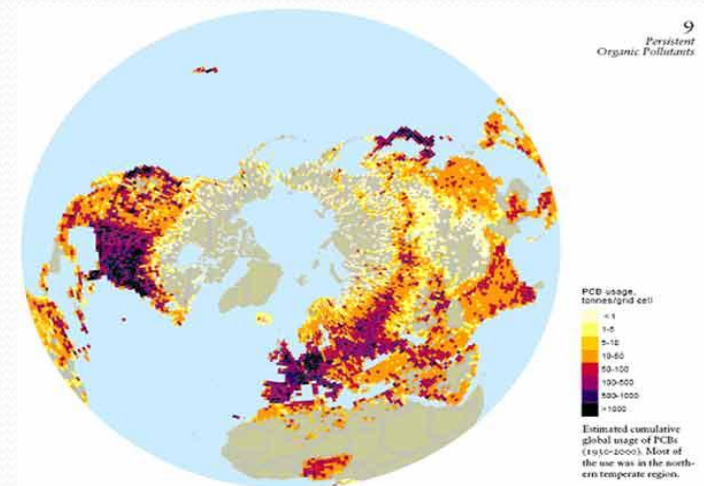


Проблема экологии окружающей среды

Классный час для четвёртого класса

Содержание.

- 1. Что такое экология и глобальные проблемы.
- 2. Воздействие окружающей среды на здоровье городского населения.
- 3. Проблема городских отходов .
- 4. Зеленые насаждения в городах.
- 5. Загрязнение поверхности почвы
- 6. Экология автомобильного транспорта.
- 7. Проблема изменения климата.
- 8. Пути решения проблемы.
- 9. заключение



- Слово «экология» происходит от греческих слов «oikos» - «дом, жилище» и «logos» - мы уже знаем, что это означает «наука». Таким образом, экология – это наука о взаимодействии живых организмов с нашим общим домом – природой. Если выразаться научным языком, экология – это наука об отношениях живых организмов и их сообществ между собой и окружающей средой. Объектом изучения экологии могут стать, к примеру, организмы почвы, сама почва, вода, человек и т.д. Отдельный, заслуживающий особого внимания, раздел экологии занимается изучением и контролем воздействия человека на природу.

- Глобальными проблемами называют проблемы, которые охватывают весь мир, всё человечество, создают угрозу для его настоящего и будущего и требуют для своего решения объединённых усилий, совместных действий всех государств и народов.



Воздействие окружающей среды на здоровье городского населения



- В большой степени загрязнение атмосферы сказывается на здоровье городского населения. Об этом свидетельствуют, в частности, существенные различия в заболеваемости населения в отдельных районах одного и того же города.
- Изменение здоровья горожан является не только показателем экологического состояния города, но и важнейшим социально-экономическим его следствием, которое должно определять ведущие направления по улучшению качества окружающей среды. В связи с этим весьма важно подчеркнуть, что само здоровье горожан в пределах биологической нормы является функцией от экономических, социальных (включая психологические) и экологических условий.



Проблема городских отходов.

- До эры агломераций утилизация отходов была облегчена благодаря всасывающей способности окружающей среды: земли и воды. Крестьяне, отправляя свою продукцию с поля сразу к столу, обходясь без переработки, транспортировки, упаковки, рекламы и торговой сети, приносили мало отходов. Овощные очистки и тому подобное скормливалось или использовалось в виде навоза как удобрение почвы для урожая будущего года. Передвижение в города привело к совершенно иной потребительской структуре. Продукцию стали обменивать, а значит, упаковывать для большего



- С начала 70-х до конца 80-х в России бытовых отходов стало в 2 раза больше. Это миллионы тонн. Ситуация на сегодняшний день представляется следующей. С 1987 года количество мусора по стране увеличилось в два раза и составило 120 млрд. т в год, учитывая промышленность. Сегодня только Москва выбрасывает 10 млн. т. промышленных отходов примерно по 1 т на каждого жителя.
- Лишь 1% сырья, которое добывает человек, используют, а остальное превращается в отходы. загрязняющие среду.



Зеленые насаждения в городах

- Наличие в городах зеленых насаждений является одним из наиболее благоприятных экологических факторов. Зеленые насаждения активно очищают атмосферу, кондиционируют воздух, снижают уровень шумов, препятствуют возникновению неблагоприятных ветровых режимов, кроме того, зелень в городах благотворно действует на эмоциональное состояние человека. При этом зеленые насаждения должны быть максимально приближены к месту жительства человека, только тогда они могут оказывать максимальный положительный экологический эффект.



Загрязнение поверхности почвы бытовым мусором.



- Городские свалки промышленного и бытового мусора занимают большие площади. В составе мусора могут оказаться ядовитые вещества, такие, как ртуть или другие тяжелые металлы, химические соединения, которые растворяются в дождевых и снеговых водах и затем попадают в водоемы и грунтовые воды. Могут попасть в мусор и приборы, содержащие радиоактивные вещества.
- Для уменьшения отрицательного влияния промышленных свалок на экологические условия города, мусор сортируют по степени вредности. Наиболее вредные отходы вывозят далеко за пределы города и там хранят в бетонированных мусоросборниках. Многие ядовитые отходы с развитием технологии могут стать сырьем для дальнейшей химической переработки. Бытовой мусор и часть отходов химических предприятий поступают на мусороперерабатывающие заводы



Экология автомобильного транспорта.

- Все виды современного транспорта наносят большой ущерб биосфере, но наиболее опасен для нее автомобильный транспорт. Сегодня в мире примерно 600 млн. штук автомобилей. В среднем каждый из них выбрасывает в сутки 3,5 – 4 кг угарного газа, значительное количество оксидов азота, серу, сажу. При использовании этилированного (с добавлением свинца) бензина этот высокотоксичный элемент попадает в выхлопы. «Вклад» автомобильного транспорта в загрязнение атмосферы составляет сегодня в большинстве регионов России не менее 30%. Автомобили используют кислород атмосферы, для них ежегодно расширяют сеть дорог с твердым покрытием, которые густой сетью опутывают планету. Содержание таких дорог требует очень больших затрат энергии.



- Автомобили расходуют огромное количество топлива. А его источники исчерпаемы, и их осталось на земле не так уж много. Особенно быстро тают запасы нефти, из которой получают бензин. Кроме того, при добыче нефти, ее транспортировке и переработке на нефтеперерабатывающих предприятиях загрязняются почвы, воды и атмосфера. Наконец, в автомобильных катастрофах на дорогах гибнет много людей.
- В глобальном балансе загрязнения атмосферы доля автотранспорта составляет 13,3%, но в городах она возрастает до 80%. В мире около 600 млн. автомобилей (а в Китае и Индии – 600 млн. велосипедов).



Изменение климата.

- Изменение климата затронет интересы всех жителей планеты. Причем это может продолжаться в течение длительного периода. Возможное изменение экономики государства может привести к изменению всего уклада жизни людей на той или иной территории. Кроме того, прогнозируемый подъем уровня мирового океана и в связи с этим затопление больших территорий суши, потребует не только строительства защитных сооружений, но и переселения целых народов, что может вызвать социальные потрясения. Большой проблемой этого плана явится влияние изменения климата на здоровье человека, и, прежде всего, необходимость адаптации его к новым климатическим условиям.



- Возможно появление новых и увеличение уровня существующих заболеваний. Все изменения, которые происходят на Земле, не проходят бесследно для нашего организма. Наше варварское отношение к Земле сделало её агрессивной для нас. Экологическая трагедия Земли перешла в физическую и моральную трагедию человека.

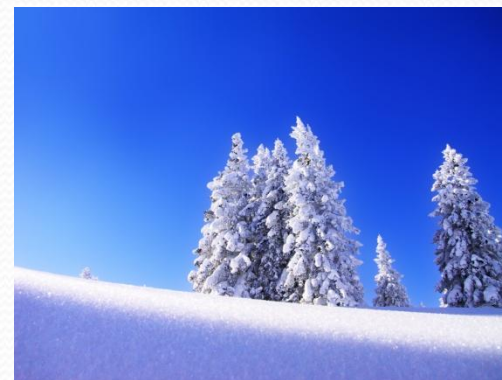


Пути решения проблемы.

- Подлинная перспектива выхода из экологического кризиса – в изменении производственной деятельности человека, его образа жизни, его сознания. Научно-технический прогресс создаёт не только перегрузки для природы; в наиболее прогрессивных технологиях он даёт средства предотвращения негативных воздействий, создаёт возможности экологически чистого производства. Возникла не только острая необходимость, но и возможность изменить суть технологической цивилизации, придать ей природоохранный характер.



● Человечество пришло к пониманию, что дальнейшее развитие технического прогресса невозможно без оценки влияния новых технологий на экологическую ситуацию. Новые связи, создаваемые человеком, должны быть замкнуты, чтобы обеспечить неизменность тех основных параметров планеты Земля, которые влияют на ее экологическую стабильность.



● Природа, не тронутая цивилизацией, должна оставаться резервом, который со временем, когда большая часть земного шара будет служить промышленным и научным целям, станет приобретать все большее значение критерия, в частности эстетического, в дальнейшем возможно появление и других неизвестных сегодня значений этих зон. Поэтому необходим рациональный, научно-обоснованный подход к практике расширения областей нетронутой природы, заповедников, тем более что по мере развития научно-технической революции объем негативных влияний на природные объекты увеличивается настолько, что культурная деятельность, направленная на компенсацию наносимого ущерба не справляется со своими задачами

