

Муниципальное автономное
общеобразовательное учреждение
средняя общеобразовательная школа №2 г. Томска

Исследовательская работа Проблемы реки Ушайка

Автор
Семченоч Татьяна,
ученица 7 Б класса

Руководитель
Антошкина Оксана Олеговна,
учитель географии

Введение

Вода – природный ресурс, а ее главное значение заключается в следующем:

- это важное звено природных ресурсов;
- это основная часть животного и растительного мира;
- это сырье в народном хозяйстве;
- это универсальный растворитель;
- это «вечный двигатель» (круговорот воды в природе бесконечен)

Вода – богатство нашего края.

Главной водной артерией Томской области является река Томь, в которую впадает река Ушайка в центральной части города Томска. Река Ушайка не большая и протекает по территории четырех районов города. Берега реки расположены в пределах жилых зон частного сектора и производственных предприятий. Берега русла реки испытывают воздействие разных факторов загрязнений: бытовых отходов, промышленных стоков. А также происходит загрязнение и окружающей среды: воды, воздуха, береговой линии, флоры и фауны, что влияет на здоровье горожан.

Проблема: загрязнение реки Ушайки и ее экологическое состояние.

Гипотеза: если принять меры по сохранению и очистке вод реки Ушайки, то окружающая среда в городе Томске намного улучшится.

Цель: изучить причины загрязнения воды в реке Ушайка и принятые меры по сохранению и очистке воды.

Задачи:

1. Изучить литературу о реке Ушайке.
2. Изучить территорию, по которой протекает река.
3. Исследовать заселение берегов реки Ушайке и причины загрязнения реки.
4. Изучить меры, принятые по сохранению и очистке вод реки Ушайка.

Объект: река Ушайка в пределах города Томска.

Предмет: загрязнение реки Ушайки.

В данной работе были использованы теоретические методы исследования.

Характеристика реки



Ушайка — река в Томской области России, правый приток Томи. Длина 78 километров, из них в пределах города Томска — 10 километров. Площадь водосборного бассейна — 744 квадратных километров. Средний расход воды — 4,35 кубометров в секунду. Ушайка берёт начало в северных отрогах Кузнецкого Алатау, в районе остановочной площадки 41 км Томской ветви Транссибирской магистрали, между деревнями Басандайка и Межениновка. В устье Ушайки находится город Томск. Крупный приток – Малая Ушайка, впадает в Ушайку в пределах деревни Заварино.

Малая Ушайка – крупный правый приток реки Ушайка, протекает в Томском районе.

Малая Ушайка после соединения с речкой Каменка, впадает в Ушайку на территории микрорайона Заварзино.



Всего через Ушайку существует больше десяти мостов. Из других мостов можно отметить единственный железнодорожный мост через Ушайку, построенный при прокладке ветки до Томска и прослуживший около века, который совсем недавно был заменен новым. В районе моста весной традиционно проходят соревнования по туристскому многоборью (спасательные работы – водный туризм).



История названия реки Ушайка

На одном берегу великой сибирской реки правил князь Тоян, а на другом – князь Басандай. У Тояна был сын – храбрый и ловкий Ушай, а у Басандая – прекрасная дочь Тома. Многие юноши были бы счастливы взять Тому в жены, но Басандай мечтал породниться с большим сибирским ханом и отказывал сватам. Но не суждено было сбыться планам Басандая.

Однажды, гуляя в лесу, встретила Тома охотившегося на лося Ушая. Молодые люди полюбили друг друга и стали тайно встречаться, но не суждено им было быть вместе. Застал их жесткий Басандай и прогнал Ушая вон.

Тома с горя бросилась в реку – и позже стали люди эту реку звать Томью. Узнал об этом Ушай и тоже бросился с утеса в реку, которую люди прозвали Ушайкой.

На берегу этих рек спустя годы построен был Томск, и течет с востока на запад через город Ушайка, чтоб соединить свои воды с Томью.

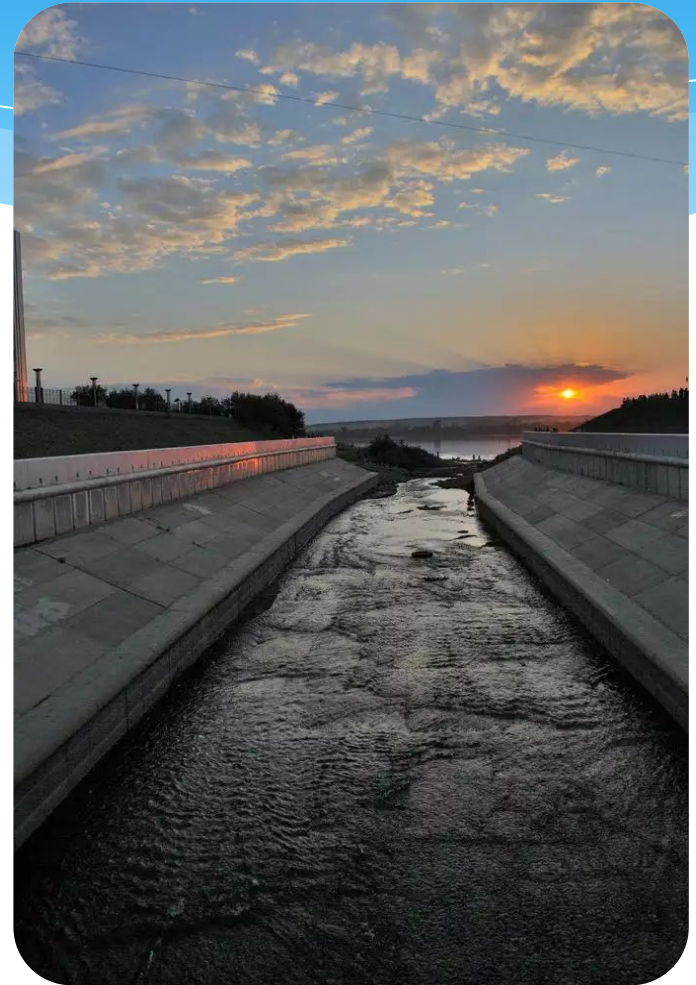
Загрязнение воды

Выявлены причины загрязнения вод реки Ушайка: 38 несанкционированных сбросов сточных вод и порядка 30 свалок по берегам – так выглядит река сейчас. Ежегодно в реку попадает 2,3 млн. кубометров/год.

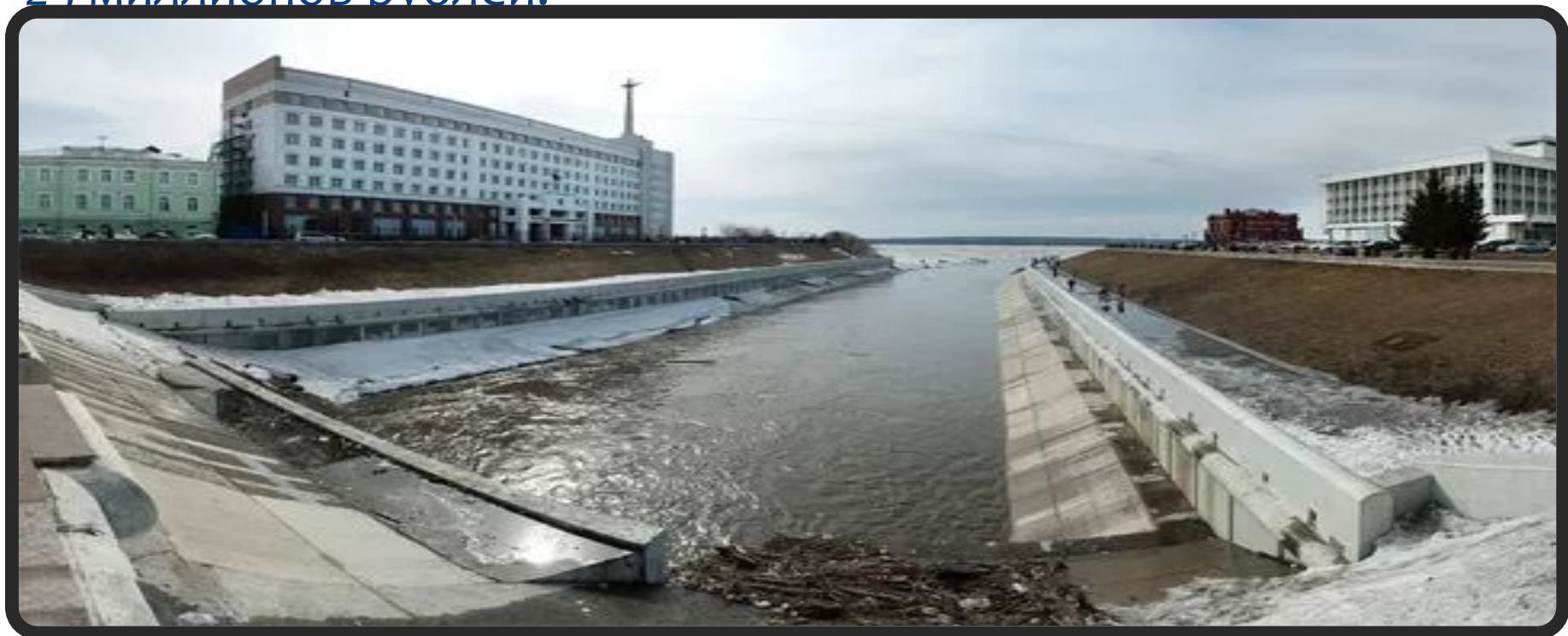


Меры по очистке реки Ушайки

Начать решили с мусорных свалок. Только за два года их ликвидировали больше сотни, но осталось еще три десятка. Самые крупные скопления мусора находились в среднем и нижнем течении реки. Причем на участке от проспекта Комсомольского до проспекта Ленина была толща годами копившегося хозяйственно-бытового мусора. Кроме того, мелкий хлам, который валялся по берегам на всем протяжении реки, попадал в нее всем с талыми и дождевыми водами, текущими с городской территории.



Самым большой ущерб наносил микрорайон Мокрушенский. Почти два десятка лет стоки от 14 многоэтажек и одной школы сбрасывались в реку без всякой очистки через систему ливневой канализации. По этому факту областное управление Росприроднадзора инициировало судебный процесс. В итоге виновника – департамент дорожного строительства и благоустройства администрации Томска – обязали выплатить 25 миллионов рублей.



СПАСИБО ЗА ВНИМАНИЕ!