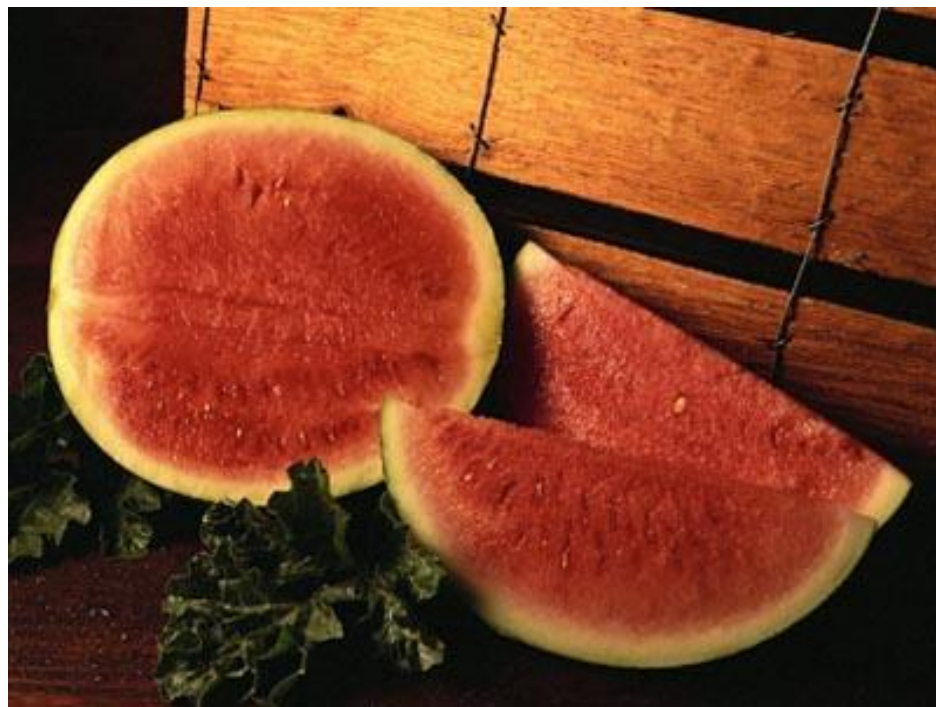


Продовольственная проблема



Как обеспечить продовольствием растущее население Земли?

Старинная мудрость гласит:

«Человек ест, чтобы жить, а не живет чтобы есть».

Количество пищи, необходимой ему для нормальной жизнедеятельности, зависит от пола, возраста, веса, роста, от характера и условий труда, быта, от климатических особенностей территории.

Ученые считают, что медицинская

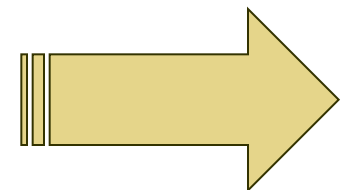
**норма калорийности
потребляемой пищи
должна быть не меньше
2300 - 2600 ккал и 70 – 100 г
белка в сутки.**



**В настоящее время по данным ООН, почти 23
человечества проживает в странах, где ощущается
постоянная нехватка продуктов.**

**Для её решения человечество должно полнее
использовать ресурсы растениеводства и
рыболовства.**

При этом оно может идти двумя путями.



Пути решения:

- **Экстенсивный**

Заключается в дальнейшем расширении пастбищных, пахотных и рыбопромысловых угодий.

Однако, поскольку все самые плодородные и удобно расположенные земли практически уже освоены, этот путь требует больших затрат.



- **Интенсивный**

Заключается прежде всего в повышении биологической продуктивности существующих угодий.

Решающее значение для него будут иметь биотехнология, использование новых, высокоурожайных сортов и новых методов обработки почвы.

Продовольственная проблема

Ученые подсчитали, что для обеспечения населения Земли продовольствием нужно в последней четверти XX в. Увеличить объем сельскохозяйственного производства в 2 раза, а к середине XXI в. – в 5 раз. Расчеты показывают, что, если бы достигнуты й к настоящему времени во многих развитых странах уровень сельского хозяйства был распространен на все страны мир, нужно было бы полностью удовлетворить потребности в продовольствии 10 млрд человек и даже больше.




Вывод:

Следовательно, интенсивный путь является главным путем решения проблемы человечества.

Уже теперь он обеспечивает 9/10 всего прироста продукции земледелия.





**Выполнили: ученицы 11 класса
школы п.Елань
Базенко Ольга
Русских Яна**

**Проверил: учитель географии
Ломова М.Е.**